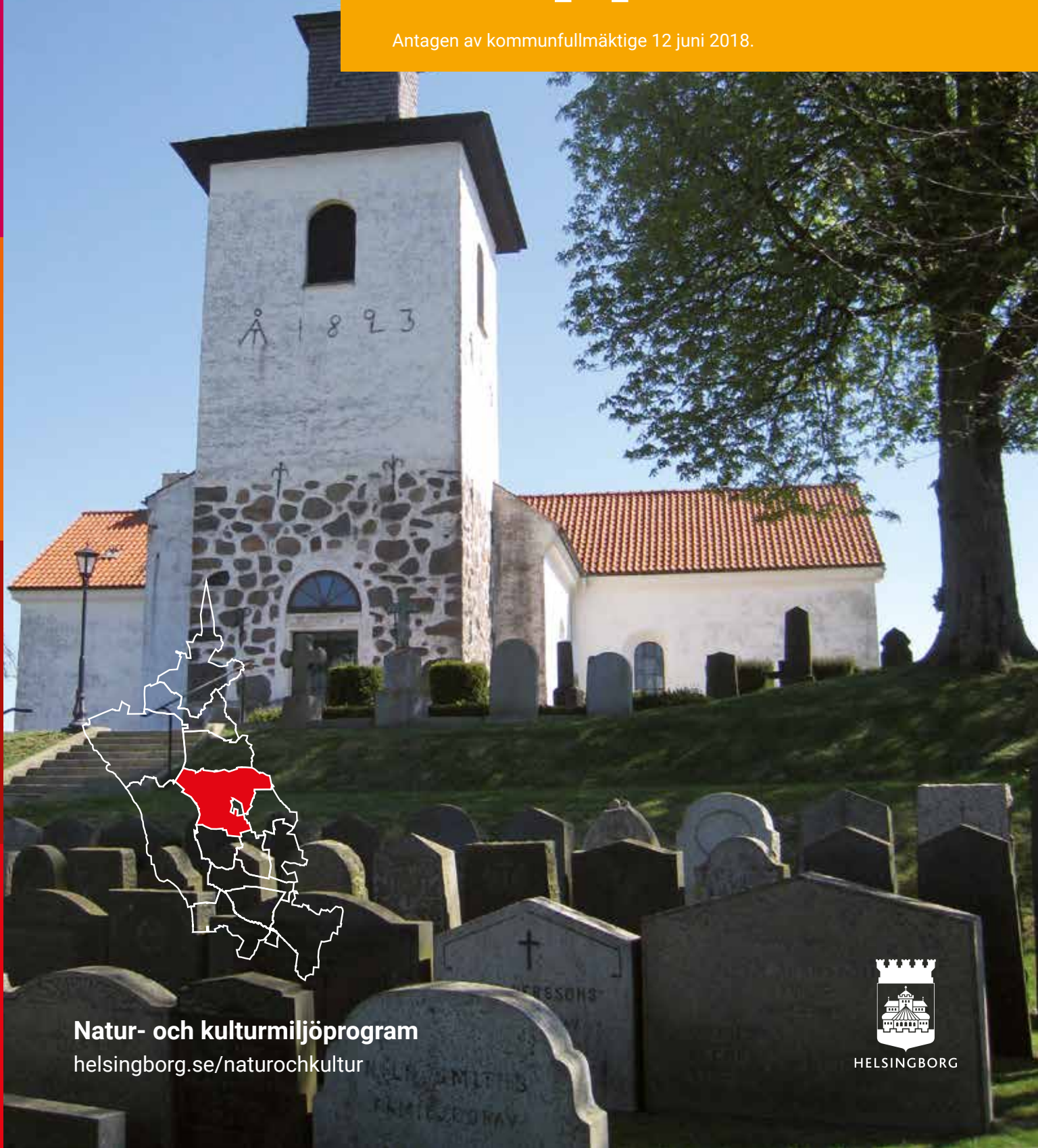


Delområde

# Kropp

Antagen av kommunfullmäktige 12 juni 2018.



**Natur- och kulturmiljöprogram**  
[helsingborg.se/naturochkultur](https://helsingborg.se/naturochkultur)



HELSEINGBORG

# Vad är ett natur- och kulturmiljöprogram?

Våra natur- och kulturmiljöer är viktiga för stadens attraktionskraft nu och i framtiden. Natur- och kulturmiljöprogrammet beskriver de mest värdefulla natur- och kulturmiljöerna i Helsingborgs stad. Det ger oss;

- *en samlad helhetsbild av Helsingborgs värdefulla natur- och kulturmiljöer i ett gemensamt dokument.*
- *bra kunskap för att bevara, informera om och stärka kvaliteter i våra natur- och kulturmiljöer.*
- *ett uppdaterat och förbättrat planeringsunderlag för att styra markanvändningen och sköta våra värdefulla miljöer.*
- *möjlighet att uppnå nationella, regionala och lokala miljö kvalitetsmål.*
- *underlag för att bilda nya kommunala naturreservat.*

Natur- och kulturmiljöer är viktiga för att människor ska trivas och må bra. De ger en känsla av sammanhang, och kan öka invånarnas stolthet för sitt område eller sin bygd genom att stärka dess identitet. Många värdefulla miljöer fungerar som populära utflyktsmål och är en tillgång för rekreation och friluftsliv. Genom en ökad lokal delaktighet och bra information kan fler personer bli intresserade av att bevara, utveckla och upptäcka våra natur- och kulturmiljöer.

Enligt plan- och bygglagen samt miljöbalken är kommunen skyldig att ta hänsyn till natur- och kulturvärden i samband med att vi planlägger och fattar beslut om nya områden. Vi är skyldiga att bevara och utveckla dessa miljöer för framtida generationer. Kunskapen om vårt kulturarv ger oss också perspektiv på vår egen tid och en förståelse för att framtidens helsingborgare kan komma att leva på annat sätt än vad vi gör nu. Kunskap om växt- och djurarter hjälper oss att tolka markhistorien och tillstånd i naturen.

Stadsbyggnadsförvaltningen och kulturförvaltningen har gemensamt ansvar för att ta fram natur- och kulturmiljöprogrammet. Det kommer att ersätta tidigare Naturvårdsplan för Helsingborgs kommun (Stadsbyggnadskontoret 1992) och Kulturminnesvårdsprogram för Helsingborgs kommun (Helsingborgs museum 1991). Genom att förena natur- och kulturmiljöerna i ett gemensamt dokument vill vi tydliggöra samband och helhet, till exempel genom att visa vilka platser som har natur- och kulturvärden som sammanfaller.

Natur- och kulturmiljöprogrammet har stöd av Helsingborgs Vision 2035 och Översiktsplan 2010. Det är ursprungligen ett mål i stadens Miljöprogram (2011-2015). Natur- och kulturmiljöprogrammet är en sam-

manställning av nuvarande kunskap som fördjupas genom inventering, rapporter, bevarandeprogram med mera. Det är ett av flera fördjupade kunskaps- och planeringsunderlag för Helsingborgs översiktsplanering som ska underlätta när vi gör avvägningar mellan olika intressen i samhällsplaneringen. Natur- och kulturmiljöprogrammet kommer att vara ett kunskapsunderlag till nästa översiktsplan och underlaget är tillgängligt i Helsingborgs stads digitala karttjänst.

Beskrivningarna av värdefulla natur- och kulturmiljöer är indelade i 13 delområden; *Allerum, Bårslöv, Fjärestad, Fleninge, Frillestad, Hässlunda, Kattarp, Kropp, Kvistofta, Mörap, Ottarp, Välinge och Välluv*. Gränserna motsvarar i princip de socknar som har funnits i nuvarande Helsingborgs stad. Natur- och kulturmiljöprogrammet fokuserar i första etappen på landsbygden. Delområdet Helsingborgs centralort/ Raus socken ligger utanför avgränsningen.

**Layout och foto:** Stadsbyggnadsförvaltningen, där inget annat anges.

**Arbetsgrupp:** Stadsbyggnadsförvaltningen/Översiktsplaneenheten samt Kulturförvaltningen/Kulturmagasinet. Mia Jungskär stadsantikvarie, Widar Narvelo kommunekolog, Ami Cvitan Trelman projektledare, Christina Andersson, Birgit Müller, Eva Fransson.

Citera oss gärna men ange källan. Har du frågor eller synpunkter är du välkommen att kontakta översiktsplaneenheten på stadsbyggnadsförvaltningen, telefon 042-10 50 00. Du kan också läsa mer på [helsingborg.se/naturochkultur](http://helsingborg.se/naturochkultur)

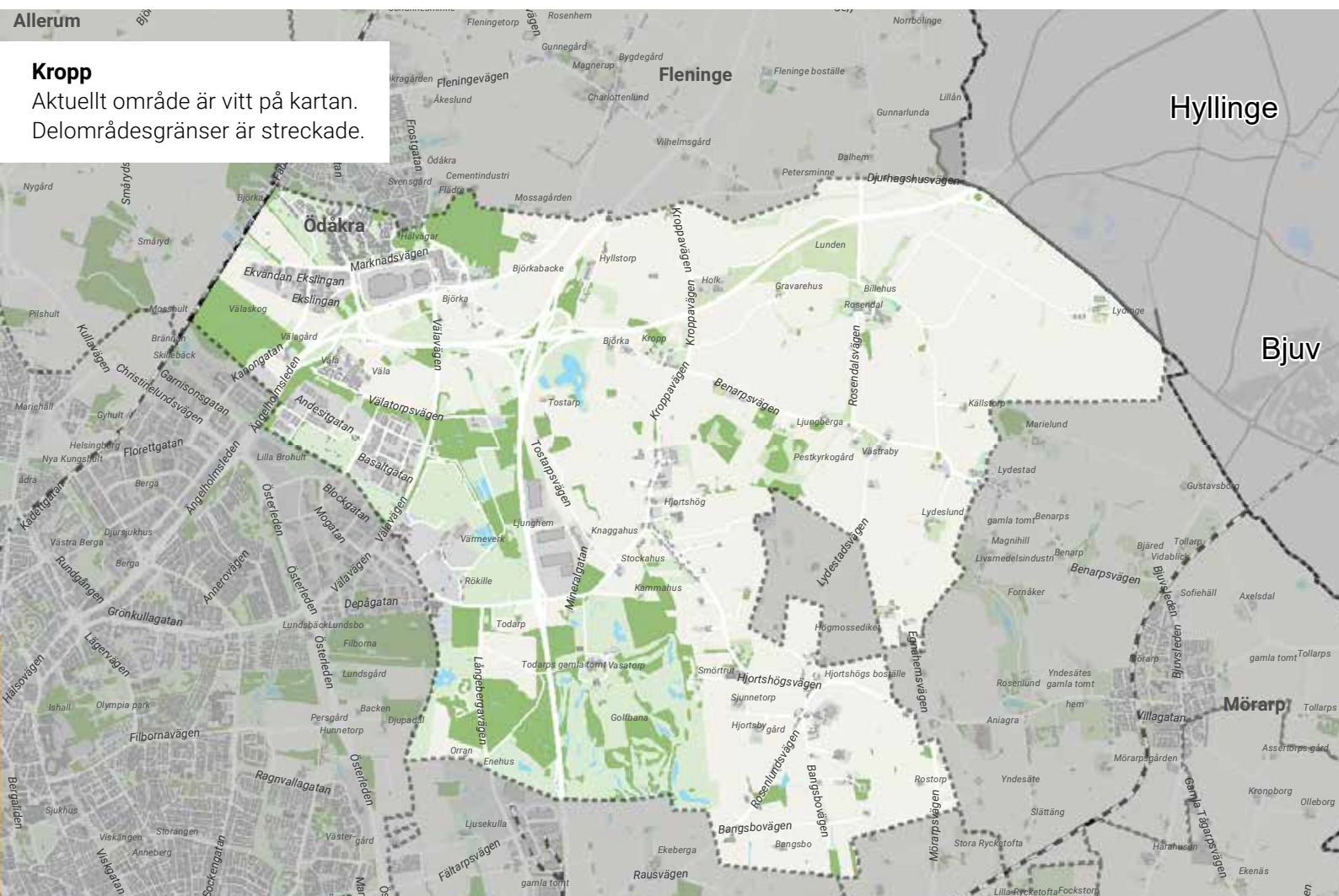


HELSINGBORG



# Innehåll

Naturgivna förutsättningar .....	4
Kulturlandskapet och vägnätet .....	4
Kroppps kyrkby .....	5
Rosendal .....	6
Lydinge och Vasatorp med naturområden .....	7
Två rester av enefälad .....	8
Hjortshög .....	9
Våla och Björka .....	10
Sammanfattning av befinliga värden och skydd .....	13
Skyddade natur- och kulturmiljöer .....	16
Lokala natur- och kulturvärden att förstärka i planeringen .....	17
Källor.....	18



## Kropp

Aktuellt område är vitt på kartan.  
Delområdesgränser är streckade.

# Naturgivna förutsättningar

Namnet Kropp kan härledas till substantivet "kropp", som syftar på "klump, förhöjning i terrängen, krön". Med den betydelsen verkar namnet vara förknippat med den höjd som Kropps kyrka ligger på. Kyrkan ligger längs en linje utmed Helsingborgsryggens norra sluttningszon, mellan Risekatslösa, Mörarp och Allerum. Landskapet söder om denna linje är högre beläget och övergår norrut till flack, låglänt terräng, den så kallade Ängelholmssänkans sjöleraslätt.

Kropp's socken tillhörde de större i Helsingborg och innefattade det som idag är Rosendal, Väla skog, Björkaskogen, Filbornadeponin, Hjortshög, Bruces skog och Vasatorps golfbana. Jordarterna består i huvudsak av mer eller mindre leriga moräner. Mellan Björka och Väla finns ett stråk av isälvsgrus. Norra delen av det gamla sockenområdet ligger på kanten av Helsingborgsryggen. Det finns vattendrag med högt naturvärde i den östra delen runt Rosendal, Rosendalsbäcken. Skogarna Väla, Rosendal och Björka samt Hjortshög har i huvudsak uppkommit på äldre slätterängar medan en stor del av trädbestånden runt Vasatorps gård och vid Filbornadeponin är planterade på en gammal trädlös ljunghed. Denna hed och betesmark var ganska stor och låg mellan byarna Väla, Björka, Tostarp och Filborna.

## Kulturlandskapet och vägnätet

Innan Riksantikvarieämbetet gjorde sin fornlämningsinventering 1986 var den skadade bronsåldershögen vid Vasatorp områdets enda kända fasta forn lämning. Idag finns det tjugosju stycken, bland annat spår av boplatser från såväl stenålder som bronsålder/järnålder. Förutom detta finns det även ett antal lösfynd och övriga lämningar. Tillsammans tyder det på att människor har bott i trakterna sedan länge och att flera av de medeltida byarna kan ha rötter ännu längre tillbaka i historien.

Det historiska landskapets odlingsgränser löper parallellt med skiftet mellan hög- och lågländ. Längs dessa gränser finns flera av områdets äldre bondbyar.

Vägen som går mellan Kropp och Mörarp markerar tydligast gränsen där utmarken slutade och byarnas inägor började. Norr om vägen sträckte sig utmarken som en kil från Bjuv och upp mot Hyllstorp. Utmed den gamla fäladsgränsen finns det fortfarande bebyggelse som markerar de mindre bondbyarnas placering, Lydestad Västraby, Lydestad Östraby, Hyllstorp och Holk.

De större bondbyarna i socknen, Väla, Björka och Hjortshög låg också på kanten till utmarker. Utmarken användes som gemensam betesmark för byarna medan de egna åkrarna låg samlade på motsatt sida. Björka by är den enda av byarna som finns kvar i sitt ursprungliga läge, även om det fortfarande finns samlad bebyggelse kring Hjortshögs gamla bytomt.



Kropp's kyrka från våtmarken i Tostarp.



Fornlämningshög. Lisaborgs kulle på Vasatorps golfbana.

Skånska rekognoseringskartan från 1815.





# Kulturlandskap och vägnät

Genomfartstrafiken som präglar dagens vägnät i området har inget att göra med det äldre vägnätet som syns på den Skånska rekognosceringskartan från tidigt 1800-tal. Treplanskorsningen mellan Europaväg 4 och 6, strax väster om Kropps samhälle, har i praktiken delat socknen i två hälfter. Motorvägen har medfört bättre kommunikationer för den genomströmmande trafiken, men den är en barriär i det lokala vägnätet.

Före motorvägsbygget var den norrgående vägen från Helsingborg, via Fleninge mot västkusten den viktigaste trafikleden i området. Därifrån kunde man vid Björka by ta av österut för att via Kropp åka vidare mot Mörarp. Denna sträckning finns kvar i form av en vägstump vid Björka som är avskuren vid Kropps trafikplats. Vägen tar senare vid öster om Kropp och fortsätter vidare mot Mörarp i sin ursprungliga bana. Den nord-/sydgående trafiken gick före motorvägens tillkomst genom Kropp och Hjortshög.

Rosendal har ett mycket gammalt lokalt vägnät. Det är troligen från tiden då gården anlades. En allé löper från norr och en kommer från söder. De båda möts i en båge kring godset. Norr om bebyggelsen ansluter den så kallade "Billevägen", som är den närmaste vägen till Kropps kyrkby. Vägen började anläggas år 1615 av Rosendals grundare Anders Bille och kantas av stengårdsgårdar. Vägen från Kropp till ensamgården Vasatorp dyker upp på karta under tidigt 1800-tal, då gården styckas av från Rosendal och blir en storgård.

Det finns även spår av forntida vägar, så kallade hålvägar, i de södra delarna av Ödåkra. De syns som fåror i marken som har trampats upp av fötter, hovar och klövar. Dessa klassas idag som fornlämningar.

## Kropps kyrkby

Kropps socken kan härledas till 1100-talet, och man tror att kyrkans äldsta delar är uppförda på 1200-talet. En dopfunt från 1100-talet som nu förvaras i Lund tyder däremot på att 1200-talets kyrka har föregåtts av en annan kyrka, troligen en stavkyrka. Att byn och platsen härstammar från 1100-talet bekräftas också av att namnet "Cropp" finns nämnt i skrift redan år 1145.

Kropps kyrka ligger cirka 55 meter över havet. På och kring höjden bredde de åkrar ut sig som tillhörde byns få gårdar. Byn har aldrig varit speciellt stor. År 1765 sades den innehålla en prästgård på 1 1/4 hemman, två gatehus samt två insocknes frälsehemman under Rosendal. Ett frälsehemman var en gård, en jordbruksfastighet, som var underordnad ett frälsegods som ägde arrenderätt över hemmanet. Gården var befriad från skatt och brukades av en fri bonde.

Byn har sedan tidig medeltid varit funktionellt och arkitektoniskt dominerad av kyrkan. Likt många andra kyrkor byggdes Kropps kyrka till under 1860-talet för att möta en allt större församling som var en följd av seklets befolkningstillväxt. Byn har behållit den ålderdomliga karaktären av en oskiftad kyrkby. Öster om kyrkan ligger än idag ett par mindre bondgårdar samt prästgården från 1860 samlade. Utmed vägen ligger på typsikt 1800-talsvis mindre enfamiljshus tillsammans med skolbyggnaden från andra hälften av 1800-talet.

Strax norr om kyrkan finns en fuktig lövskog. Den delas av motorvägen och kan ha varit en del av en gammal prästäng. Både floran och faunan är värdefull. Bland annat finns det ett av få bestånd av dvärgvårlök i Helsingborg.



Kropps kyrka.



Gård väster om Kropps kyrka.



Kyrkogården vid Kropps kyrka.

# Rosendal, Ljungberga, Lydinge, Vasatorp

## Rosendal

Markhistorikern Mårten Sjöbeck skrev på 1920-talet att *"Alla veta, att Rosendal utgör ett av Skånes allra vackraste äreminnen över den skånsk/danska renässansen, och gården har bibehållit sig utomordentligt väl"*. På en graverad stenplatta som finns ovanför huvudentrén står det att *"Detta Hus, Uppbyggt af Anders Bille 1615, Förnyadt af Jacob Wilhelm Bennet, Blifve lyckans, Ärans, Dygdens och Bennetars Boning i Evärdeliga tider."* Slottet bildades i början av 1600-talet då länsherren Anders Bille köpte upp flera mindre gårdar. Enligt en byggnadsarkeologisk undersökning som gjordes 2016 finns det mycket som pekar på att det låg hus på platsen redan när Bille köpte fastigheten 1615 samt att delar av detta murverk finns kvar. Innan slottet uppfördes fanns det sedan år 1405 en ensam frälsegård, en jordegendom som var befriad från skatt. Den kallades för Rosendal. Gården finns avbildad på Burman-Fischers "Prospektverk" från slutet av 1600-talet. Vallgraven tycks då ha varit bredare och sträckt sig längre söderut än idag. 1756 har slottet byggts till i 1600-talsstil och portalen hade tillkommit, även om man troligen återanvänt utsmyckningar från äldre entréer.

Slottet är en förhållandevis öppen anläggning, utan torn och skottgluggar, vilket tyder på att det inte har byggts främst som en försvarsanläggning. Men eftersom Rosendal låg i närheten av Helsingborg och byggdes av Anders Bille kan det inte uteslutas att slottet är byggt

för att kunna stå emot ett angrepp. Det som talar för detta är att yttermurarna har en tjocklek som sannolikt är dimensionerad för att stå emot fientliga anfall liksom de omgivande vattengravarna.

Man anlade underjordiska ledningssystem i terrängen runt slottet. Med hjälp av dessa ledningar som bestod av urholkade bokstammar förband man flera dammar och vattendrag. Rörsystemet gjorde att man kunde leda vatten ut till det omgivande landskapet. Marken intill slottsanläggningen ger fortfarande en känsla av ett ålderdomligt odlingslandskap. Norr om slottsbyggnaden rinner en bäck genom köksträdgården och en fårtäppa. I anslutning till bäcken finns en vattenkvarn, som är uppförd under andra hälften av 1800-talet med tegel i medeltidsromantik. I täppan ligger Billehuset från 1500-talet, en tvåvåningsbyggnad i tegel och gråsten under halmtak, som sägs ha varit den förste godsherrn Billes bostad.

Ekonomibyggnaderna ligger öster om slottet. De äldsta delarna är märkta med årtal 1774 och är påbyggda år 1860 och kompletterade under 1900-talet. I anslutning till slottsanläggningen finns också arbetarbostäder och en inspektorsbostad åt gårdens förman. När jordbruket expanderade under 1800-talet anlade man stora nyodlingar. Efter ägarbytet 2016 har slottet genomgått omfattande renoveringar där bland annat en del av den delvis igenfyllda vallgraven kommer att återskapas.



Inskription.



Rosendals slott.



Allé vid Rosendals slott.



Billehuset.

Ekonomibyggnader till Rosendals slott.





*Odlingslandskapet* runt Rosendals slott utgjordes av ett stort, sammanhängande inägolandskap med ängar och mindre åkrar som sträckte sig mellan Viken och Mörarp samt Fleninge. Landskapet består nu av gles ekskog och öppen hagmark. Floran är begränsad på grund av en kraftig påverkan av gödsel. Buskskiktet är nästan obefintligt. Som en del av odlingslandskapet ligger ekhagen "Lunden" nordväst om Rosendals slott. Den omges av en bastant stenmur och bestod redan år 1766 av ek- och surskog. Alléer finns bland annat söderifrån utefter vägen upp mot slottet. De gamla träden är viktiga för vedlevande och värmeälskande insekter. De är också bevuxna med en del hänsynskrävande lavar. Ekhagar med gamla träd, som delvis är ihåliga och har döda grenar, är bra för ett rikt djurliv såsom insekter och hålbbyggande fåglar och fladdermöss. Även rådjur, räv, grävling samt duvhök och ormvråk med flera fågelarter trivs här. Det skyddsvärda landskapet sträcker sig in i delområde Mörarp.

### Ljungberga

Området innehåller små dungar med artrik ädellövskog som består av bok, ek och ask. En mindre ekhage finns utmed väg 1383. Det ingår även en naturbetesmark med ett artrikt kärr, märgelgrav och äldre gränser. Det finns också sällsynta växter som krissla, Sankt Pers nycklar, ängsnycklar, borstsäv och granbräken. Vid Ljungberga finns ett område med så kallad kalktuff som har uppstått där kalkhaltigt grundvatten har trängt fram och där det förr växte majviva. Ytan har under 1900-talets senare del planterats med gran vilket har försämrat förutsättningarna. Om granen avverkas skulle man kunna återskapa kalkängen. Ljungberga gård har funnits i samma läge sedan 1700-talet, och det kringliggande landskapet har ovanligt välbevarade gränser från äldre markanvändning. I anslutning till Ljungberga finns också en pestkyrkogård som år 1776 sägs vara från "förra pestetiden".

### Lydinge och Vasatorp med naturområden

Ny teknik och utdikning gjorde det möjligt att odla upp mark som tidigare inte hade kunnat brukas som åker. I samband med att jordbruket expanderade på 1800-talet styckade man av två gods från Rosendals slott. *Lydinge* anlades på den tidigare obrukade marken på Lydesta hed. *Vasatorps herrgård* anlades väster om Hjortshög på den plats där tidigare Lågastorp, två mindre gårdar som lydde under Rosendal, låg. Vid 1800-talets början fanns en av gårdarna kvar med namnet Vasatorp, men själva herrgården anlades först 1851. Gränserna kring nuvarande Vasatorp stämmer nästan exakt med Lågastorps åkermark.

Vasatorpsstråket är ett samlande namn i Helsingborgs översiktsplan för den gröna korridor som går från Lydinge i öster via Vasatorp och in mot centrala Helsingborg. Naturområdet som omger Vasatorps gård och Bruces skog är delar av Vasatorpsstråket.

Naturområdet som omger Vasatorps gård öster om motorvägen och är småbrutet med skogsdungar, ängar, dammar, kärr och stenmurar. Flora och fauna är ganska artrika, tack vare varierande naturtyper och rester av äldre kulturlandskap samt skötseln av ängar och skog. Högstubbar, död ved med mera ger värden för djurlivet.

Bruces skog ligger mellan Österleden, väg 111, och motorvägen och är en del av det skogsområde som har tillhört Vasatorp. Helsingborgs stad köpte marken 2004 tack vare en donation från Sven-Ingvar Bruce som syftade till att skapa ett rekreationsområde. Vid *Oran* finns den gamla sockengränsen till Helsingborgs landsförsamling. Ordet ora kan härledas till betydelsen skog. Gränsen syns i form av ett vattenförande dike och ett stengärde med rik flora samt en blandning av busk- och trädvegetation.



*Odlingslandskapet vid Rosendals slott.*



*Bortom golfbanan finns fina strövområden.*



*Norr om Vasatorps gård.*



*Ljungberga gård.*

*Prinsaskogen eller ekhagen vid Todarp*, ligger sydost om Helsingborgs ridhus. De gamla ekarna växer på fuktig mark och området är på 1700-talskartan markerat som äng och del av inägan.

I Vasatorpsområdet finns det gott om rådjur. Även älg och vildsvin har påträffats. Det vanligaste trädslagen är ek-, al-, björk- och bokskog förutom planterad gran. Man hittade en större silverskatt i områdets nordöstra del 2012. På vissa ställen har man anlagt kullar och bullervallar. I området anlägger Helsingborgs stad en landskapspark som ska påminna om 1700-talets landskap med ängar, stubbskottsträd, små kärr med mera.

### Våtmarker vid Rosendal och Vasatorp

En större anlagd damm finns i området strax norr om Långeberga industriområde. Dammen har blivit anlagd genom att man har breddat Lusebäcken. Upp- och nedströms från dammen har man anlagt ett så kallat tvåstegsdike i bäcken. I Bruces skog finns en anlagd våtmark, Fågelsjön.

I Tostarp, strax intill motorvägen, finns en stor dagvattendamm. Den har en öppen och flack utformning och höga naturvärden. Här har man bland annat observerat havsörn och egretthäger.

I Rosendal, nära Rosendals slott och på gränsen mellan Fleninge och Kropps socknar ligger Rosendals våtmark som med sin yta på cirka 12 hektar är den hittills största anlagda våtmarken i kommunen (2018). Den kommer med tiden att bli en mycket värdefull biotop för växt- och djurlivet i ett annars vattenfattigt och storskaligt åkerlandskap.

### De två sista enefäladerna

I delområdet finns de två sista resterna av enefälad i Helsingborg. Ursprungligen bestod de av betesmarker som var bevuxna med enar. Naturtypen här-

stammar från by- och bondesamhällets utmarker. En enefälad ligger i skogen vid Enehus (Bruces skog) och innehåller växten hönsbär som är sällsynt i kommunen. Den rika floran innehåller också tuvull, grönvit nattviol och vitsippor. Glada, korp och ormvråk häckar i området.

Vid Filborna finns den andra resten av de vidsträckta enebevuxna fäladerna. Det är en liten del av den stora fälad som hörde till byarna Björka, Väla, Filborna, Todarp, Lågastorp och Tostarp. Idag ligger den på området där Nordvästra Skånes Renhållnings AB (NSR) har sin återvinningsanläggning. Marken är fuktig och bitvis tuvig med växter som tuvull, blåtåtel och i enstaka fall klockljung. Blåbär, lingon och odon är rester från på den äldre markhistorien och särskilt odon är sällsynta i Helsingborg. Fåglar häckar i området. Groddjuret större vattensalamander har påträffats vid inventering 2012. I fäladens norra del löper en gammal gräns som fortsätter västerut mot järnvägen i Ödåkra.



*Bruces skog. Naturpunkt skogen.*



*Ekhagen Prinsaskogen.*



*Enefälad.*



*På enefäladen finns blåbär och lingon.  
Illustration: Peter Elfman*



*Våtmark i Tostarp.*







# Hjortshög

På 1700-talet var Hjortshög, eller Jordhög som den då kallades, en av de största byarna i området. Byn har legat vid korsningen Lydestadvägen - Rosenlundsvägen. Den bestod av gårdar som tillhörde både Kropps och Mörarps socknar. Efter laga skifte 1836 löste man upp den gamla bykärnan och bebyggelsen är idag utspridd längs vägnätet med en koncentration längre åt nordväst.

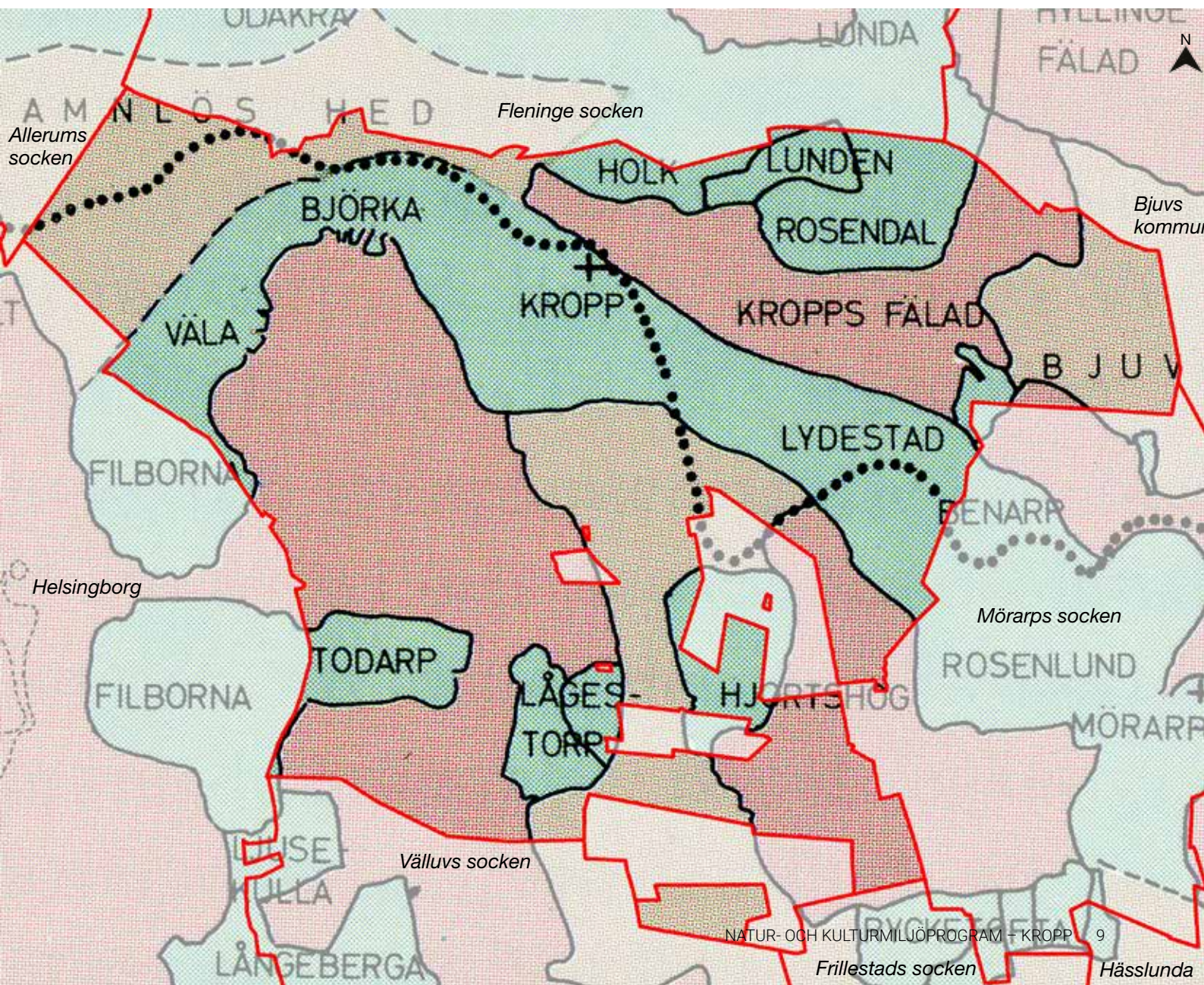
*Bokdungen vid Hjortshög*, norr om Bangsbo, innehåller en del gamla träd och är ett värdefullt inslag i den i övrigt flacka landskapsbilden. För djurlivet är skogen viktig. En våtmark har anlagts intill skogen. Bokdungen har tillhört Mörarps socken.



*Bokdungen vid Hjortshög.*

-  Lämningar av äldre, vidsträckta hedar.
-  Fälader.
-  Lågskog med en och annan överståndare av ek eller ask och med lämningar av ett mindretal vandrande åkrar på lerorna i norr och ett större antal på moränen i söder.
-  Förtoppet av den högsta kustlinjen.

Markanvändning i Kropps socken under 1700-talet. Karta: Mårten Sjöbeck, publicerad 1979.





# Väla och Björka

Ordet väl i Väla har att göra med ett vadställe. Väla bro omnämns på 1700-talet. Tidigare fanns det en stor våtmark söder om Väla skog. Denna benämns som rismåse på den tidens lantmäteriakt. Öster om motorvägen, där Väla bäck går fram, finns en rest av denna våtmark som i övrigt är utdikad.

Den gamla bondbyn låg väster om dagens Väla by. Väla gård är troligen utskiftad från byn. Gården består av en mangårdsbyggnad från 1901 och stora ekonomilängor i gråsten, tegel och trä. De äldre delarna av ekonomilängorna är från 1860-talet. Svinhus och några enkla uthus har på senare tid rivits för att ge plats åt nya byggnader som rymmer kontor. De kvarvarande äldre delarna av gården är skyddade i detaljplan. Söder om gården finns en boplats som är daterad till yngre bronsålder – förromersk järnålder vilken visar att det finns en lång kontinuitet i området.

Väla bäck och den omgivande våtmarken har ett rikt fågelliv, trots närheten till motorbanan. Rödbena, sävsparv och kärrsångare häckar i området. Även så sällsynta fåglar som brun kärrhök, stor-spov och gräshoppssångare har observerats. På våtmarken söder om bäcken växer tuvstarren som är ovanlig i trakten. Starrängen är relativt rik på arter av gräs och halvgräs. Man har fyllt upp omgivande mark på grund av exploatering.



Väla gård.

*Bondbyarna Väla by och Björka by.*





Väla skog är en ädellövskog som består av bok, ek, ask, lind, hassel och al. Den västra delen av skogen är särskilt rik på örter tack vare att det sker över-silning av vatten i marken. Vissa gamla bokar och ekar är mellan 150 och 250 år gamla. Skogen är en rest av det stora slätterängsområdet mellan Kropp-Mörarp-Fleninge och mot Viken i nordväst. Intressanta växter på platsen är bland annat kommunens största bestånd av orkidén Sankt Pers nycklar. Det finns även gulsippa, blåsippa, vårärt, sårläka och björkpyrola samt hybriden mellan gul- och vitsippa, den så kallade svavel-sippa. Skogsduva, sparvhök, tornfalk och kattuggla häckar i området. I västra kanten löper järnvägen som anlades på 1860-talet. I samband med att man anlägger dubbelspår på Västkustbanan kommer det att göras ett intrång i naturreservatet. I skogen finns skyttevärn från den tid då Berga kasern använde skogen som en del i övningsfältet. På 1700-talskartan finns bokbestånd (bokhult) markerat. Eftersom boken försämrar produktionen av höfoder var bokar ovanliga på ängarna. Förekomsten av bok kan förklaras med att man använde bok- och ekollon för att föda upp svin. I sydöstra hörnet finns en liten ekhage.

I området Väla Norra - Björkastaden, mellan Väla skog och Ödåkra utmed järnvägen, finns det värdefulla småbio-

*Björka by.*

toper med sällsynt flora. Området omfattar själva banvallen, två trädbevuxna gränser, en mindre betesmark och två lövdungar. Här finns också en torvgrop och några mägergravar. I området växer blommor som trivs på ogödslad mark som i äldre tid användes som slätter-äng/skottskog. I norra delen av området växer bland annat natt och dag (lundkavall). Vidare finns ängsskära, ljung, svinrot, krissla, gulplister och kärnäva. En annan sällsynt blomma, skogsklockan, har troligen försvunnit men fanns på platsen så sent som på 1980-talet. Fler arter ur florans kommer att försvinna i samband med utbyggnad av dubbelspår för järnvägen. Betesmarken med torvgropen innehåller bland annat vattenklöver samt paddor och grodor.

Ursprungligen bestod Björka by av ett tiotal gårdar, varav flera var dubbelgårdar. Idag finns det tre stycken kvar i sina ursprungliga lägen. Några enstaka hus, bland annat ett skolhus, har tillkommit sedan utskiftningen. En liten fäladsrest, Björka fälad, ligger idag sydväst om Väla stormarknad. Intill låg Björka gård som nu är riven. Fäladen är torr och innehåller markfasta block, intressant flora och i anslutning till fäladen finns en mindre ekdunge. Arter såsom jungfrulin, stagg, svinrot och borsttåg var en gång vanliga på betesmarkerna, men är numera ytterst sällsynta i slättlandskapet.



*Väla skog.*



*Björka fälad.*



*Björka by.*





Björkaskogen öster om Väla centrum består av gammal bokskog, olika planteringar med gran, lärk och tall samt en vacker ekhage. Skogen ligger på Helsingborgsryggens norra sluttning som är relativt brant mitt i Björkaskogen. Vid sluttningens fot läcker grundvatten fram och bildar två skogskärr med bland annat salixsumpskog. Dessa våtmarker fanns på 1700- och 1800-talskartorna och har funnits här sedan stenåldern. Det är ovanligt att våtmarker av detta slag finns kvar i slättlandskapet.

På 1700-talets lantmäteriakt kan man se att det fanns ett grustag som har använts ända fram till 1900-talets senare del. Skogens marknivå har sjunkit i södra halvan som nu innehåller ett björk-kärr med ett stort bestånd av orkidén skogsnycklar. Ett mycket gammalt bok-

bestånd som är 250 år gammalt finns i sluttningens zonen och i östra delen finns en ek-hasselskog. Norr om sluttningen finns ett ask- och albestånd som har vuxit upp senare. Fågelarten glada häckar i skogen. Den klassas som sårbar och ingår i EU:s fågeldirektiv och artskydds-förordningen.

Björkaskogen är i sin helhet värdefull för djurlivet. Sandiga och grusiga jordarter gör att området är viktigt som inströmningsyta för regnvatten och tillförsel av grundvatten. Vägen Östra länken anlades under 2010 genom de före detta slätterängskärren. I samband med utvidgningen av Väla centrum köpte Helsingborgs stad denna skog för att ställa i ordning området för rekreation och friluftsliv samt naturvård.



*Björkaskogen till vänster.*

*Björka fälad.*





# Sammanfattning av befintliga värden och skydd

*Kropp's kyrkby, renässansslottet Rosendals slott och kulturlandskapet runt slottet med alléer, dammar, betesmarker och vägsystem* ingår i ett område av riksintresse för kulturmiljön, M:K8. Utöver själva Rosendals slottsanläggning med Billevägen och Billehuset från 1500-talet ingår särskilt välbevarad arbetar- och ekonomibebbyggelse, kvarnlämningar, dammar samt ett bevarat hägnadssystem i det omgivande betes- och odlingslandskapet. Till riksintresset hör även Kropp's kyrkby med kyrka och prästgård och kringliggande bybebyggelse, med bland annat gatehus, samt gårdarna Ljungberga och Västraby. Riksintresset regleras genom MB 3:6.

*Odlingslandskapet Rosendal - Mörarp.* Runt Rosendals slott finns ekhagen "Lunden", alléer, betesmarker och dammar som ingår i riksintresseområdet, 1415 hektar. Rosendal och odlingslandskapet hör samman historiskt, ekologiskt och visuellt med ett större område som stäcker sig in i delområdet Mörarp MB 3:2. Det har högsta naturvärde, klass 1, med hänvisning till botaniska och zoologiska värden och värden för landskapsbilden samt för rekreation och friluftsliv. För ekhagen gäller naturvårdsavtal enligt skogsvårdslagen.

*Ekhagen Lunden*, 44 hektar, är särskilt värdefull och artrik med öppna betesmarker och bäck som finns i odlingslandskapet.

*Vägnät av historiskt intresse*, består av vägen mellan Kropp och Mörarp som markerar gränsen mellan vång och fälád. Denna gräns var gemensam för flera byar och är viktig för förståelsen av det historiska odlingslandskapet. I övrigt är det främst de lokala vägnäten kring Rosendal med alléer och Anders Billes väg som har höga kulturhistoriska värden. Anders Billes väg är även klassad

som fornlämning. Vägarna ingår även i riksintresse för kulturmiljövården som regleras i MB 3:6. Även KML 2 kap och PBL 2:6 är tillämpliga.

*Gårdar i gamla bylägen* som markerar Lydestad Västraby, Lydestad Östraby, Hyllstorp och Holks oskiftade byplatser. Lång kontinuitet tillför ett samhällshistoriskt och byggnadshistoriskt värde. Att bylägena fortfarande är avläsbara är värdefullt för att förstå landskapets historia och är värdefulla strukturer att ta hänsyn till i planeringen. MB 3:6 och PBL 8:17 tillämpas. Gårdarna ligger inom riksintresseområdet Rosendal.

*Kropp's kyrkby, KML 4*, har som helhet behållit storleken från tiden före enskiftet. Kyrkan och prästgården tillsammans med de kvarvarande bondgårdarna och gatehus ger byn en ålderdomlig karaktär med ett högt byggnadshistoriskt värde. Den högt belägna byn ger en historisk dimension till landskapet som kontrast till närliggande motorvägar och stormarknad. Bebyggelsen utgör en särskilt värdefull kulturmiljö i enlighet med PBL 8:13.

*Rosendals slott* är en av Skånes bäst bevarade renässansanläggningar. Fortfarande är 1600- och 1700-talets byggnadsdelar väl avläsbara och ger en autentisk bild av samtida byggnadsskick. Tillsammans med det välbevarade Billehuset från 1500-talet har Rosendals slott både ett högt byggnadshistoriskt och ett arkitektoniskt värde och båda är skyddade som byggnadsminnen enligt KML 3. De relikta odlingsgränserna och ängsmarkerna samt våtmarkerna i omgivningarna med vattenkvarn och ekonomibyggnader utmärker slottslandskapet. Rosendals slott har ett högt kontinuitetsvärde, bebyggelsen omfattas av PBL 8:13.

*Våtmark i Rosendal*, Anlagd våtmark i Rosendal, cirka 12 hektar, ligger nära Rosendals slott och på gränsen mellan Fleninge och Kropps socknar. Syftet är att rena vatten från närsalter, gynna den biologiska mångfalden, och tjäna som ett fördröjningsmagasin som motverkar de vanligt förekommande översvämningarna av jordbruksmark nedströms. Våtmarken i Rosendal är den hittills största anlagda i kommun och kommer med tiden att bli en mycket värdefull biotop för växt- och djurlivet i ett annars vattenfattigt och storskaligt åkerlandskap. Det råder särskilt stor brist på den här typen av stora, grunda våtmarker i landskapet. Våtmarken är väl synlig från såväl Djurhagshusvägen som motorvägen och har på kort tid blivit ett framträdande inslag i landskapsbilden.

*Ljungberga gård med omgivning* är ett 35 hektar stort område med små och artrika ädellövskogsdungar, naturbetesmark med rikkärr, mangelgravar och äldre gränser. Naturvärdet är högt, klass 3, med hänvisning till botaniska, hydrologiska och zoologiska värden och värde för landskapsbilden. Skogsvårdslagen reglerar ädellövskog. En rest av *kalktuffbildning*, 6 hektar, hyser en del sällsynta svampar som trivs i den kalkrika miljön. Kalktuffbildningen har högsta naturvärde, klass 1, med hänvisning till botaniska och geologiska värden och ingår i länsstyrelsens naturvårdsprogram. Gården som är skyddad av PBL 8:13, ligger i samma läge sedan 1700-talet. Det kringliggande landskapet har ovanligt välbevarade gränser från äldre markanvändning, vilket ger området ett odlingshistoriskt värde. Inom området finns även en pestkyrkogård. Ljungberga gård ingår tillsammans med Västraby gård även i riksintresseområde för kulturmiljö som regleras genom MB 3:6.

*Lydinge och Vasatorp* är två exempel på hur det intensifierade jordbruket förde

med sig nya storgårdar. Deras värden är främst knutna till den samhällshistoriska förändringen. Vasatorps gårdsbebyggelse har också ett arkitektoniskt värde och PBL 8:13 tillämpas.

*Vasatorps naturområde*, 208 hektar, öster om motorvägen. Skog, äng och våtmarker med stor artrikedom. Marken tillhör i huvudsak golfbanan. Naturvärdet är högt, klass 3, med hänvisning till botaniska, hydrologiska och zoologiska värden och värden för landskapsbilden och friluftsliv/rekreation. Området är detaljplanelagt.

*Bruces skog*, området mellan väg 111 (Österleden) och motorvägen, omfattar 255 hektar. I skogen finns flera värdefulla naturmiljöer och rester av äldre kulturlandskap som ekhagen "Prinsaskogen", en anlagd damm och två naturpunkter. Den inplanterade granen hör inte hemma i miljön och ska på sikt avvecklas. Naturvärdet är mycket högt, klass 2, med hänvisning till botaniska, hydrologiska och zoologiska värden och värden för kulturmiljön, landskapsbilden och friluftsliv/rekreation. Oran och en rest av enefälad ingår också i Bruces skog och värdena beskrivs som egna objekt. I Bruces skog finns en anlagd våtmark, Fågelsjön. Bruces skog är naturreservat MB 7:4.

*Gammal sockengräns* vid Oran hör till Helsingborgs landsförsamling och består av dike och stengärde med rik vegetation. Området ingår i naturreservat Bruces skog.

*Enefäladen vid Enehus*, 5 hektar, är en rest från en stor utmark från by- och bondesamhällets tid. Enefäladen ingår i naturreservat Bruces skog och har en speciell och värdefull flora och fauna som är omöjlig att återskapa. Naturvärdet är mycket högt, klass 2, med hänvisning till botaniska och zoologiska värden.

*Enefäladen vid Filborna*, 4 hektar, ligger i anslutning till Nordvästra Skånes Renhållnings AB:s (NSR) återvinningsanläggning och är en av de två sista resterna av enefälad i kommunen. Större vattensalamander har påträffats viden inventering 2012, varför området omfattas av artskyddsförordningen med särskilda EU-krav. Naturvärdet är högt, klass 3, med hänvisning till botaniska och zoologiska värden. Enefäladen ligger i detaljplanelagt område.

*Våtmark i Tostarp*, cirka 12 hektar, ligger intill motorvägen. Den har en öppen och flack utformning och höga naturvärden. Här har man bland annat observerat havsörn och egretthäger.

*Bokdunge vid Hjortshög*, 4 hektar, är av värde för växt- och djurlivet samt landskapsbilden. Naturvärdet är högt, klass 3. Skogsvårdslagen reglerar ädellövskog. I anslutning till dungen har en 0,5 hektar stor våtmark anlagts.

*Väla gård* har en välbevarad huvudbyggnad och ekonomilängor och är en representant för en större gård som präglat landskapet. Den skyddas enligt PBL 8:13 och har skyddsbestämmelser i gällande detaljplan.

*Väla bäck* med omgivande våtmark har goda betingelser för ett rikt fågelliv. Här förekommer bland annat brun kärrhök som omfattas av artskyddsförordningen med särskilda EU-krav. Området omfattar 6 hektar och naturvärdet klassas som mycket högt, klass 2, med hänvisning till botaniska och zoologiska värden. Bäckens finns i detaljplanelagt område.



Väla skog, 42 hektar, har högsta naturvärde, klass 1, med hänvisning till botaniska, zoologiska och hydrologiska värden. Skogen är också värdefull för landskapsbilden och för friluftsliv och rekreation. Väla skog har skydd som statligt inrättat naturreservat enligt MB 7:4. Grundvattennivån är viktig för artrikedomen. Kopplingen mellan Väla skog och Björka fälad förstärker värdet. Väla skog ingår i odlingslandskapet mellan Småryd, Duvestubbe och Väla som beskrivs i delområde Allerum. Naturreservatets omfång kommer att minska något i västra delen utmed spåret i samband med utbyggnad av Väst kustbanan.

I Väla Norra - Björkastaden finns en värdefull naturmiljö som omfattar banvallskanten mellan Väla skog och Ödåkra, angränsande betesmark, stengården, lövdungar med mera, totalt 6 hektar. Naturvärdet klassas som mycket högt, klass 2, med hänvisning till botaniska och zoologiska värden. Biotopskydd enligt MB 7:11.

Björka by ger trots utskiftningen av några gårdar en viss känsla av en bondby. Värdet är främst knutet till de kvarvarande husen samt till ursprungliga gårdslägen. Som helhet ger den bevarade bebyggelsen en uppfattning om byns ålderdomliga byggnadsskick och har ett byggnadshistoriskt värde. Miljön ska behandlas med varsamhet enligt PBL 8:17.

Björka fälad omfattar 5 hektar och är ett värdefullt odlingsarv mitt i en högexploaterad del av kommunen. Naturvärdet är mycket högt, klass 2, med hänvisning till botaniska värden. Kopplingen mellan Björka fälad och Väla skog är viktig. Norr om Väla by finns fortsättningen på den fälad som hängde samman med Björka fälad. Den delas numera av motorvägen. Marken är delvis blockig och där finns en anlagd damm med vattenmöja.

Björka skog innehåller en 50 hektar stor blandskog bestående av gammal ek, grov bok och salixsumpskog. I skogen finns även kärr och ett före detta grustag. Naturvärdet klassas som mycket högt, klass 2, med hänvisning till botaniska, hydrologiska och zoologiska värden samt värden för friluftsliv/rekreation. Området är detaljplanlagt som naturområde (Väla marknad).

Ekdunge öster om Björka skog är privatägd, 2,2 hektar, är en artrik ädellövskog. Naturvärdet är mycket högt, klass 2, med hänvisning till flora och fauna samt värden för rekreation och friluftsliv. Skogsvårdslagen reglerar ädellövskog.

### Övriga strukturer och värden i landskapet

Landskapet i Kropps socken rymmer ett flertal odlingsgränser som markerar ett reliktd odlingslandskap, en kvarleva från äldre tider, i form av gränser mellan vång och fälad, åker och äng. Gränserna är avläsbara i form av vägsträckningar och stengården samt nuvarande gränser mellan öppet landskap och skogsdungar. Särskilt i socknens östra halva finns spåren kvar av odlingsgränser i landskapet som berättar om den historiska fäladsgemenskapen och förhållandet mellan vång och fälad.

Alla stenmurar, åkerholmar, småvatten, odlingsrösen, mägergravar och alléer i odlingslandskapet är skyddade genom biotopskyddet i miljöbalken MB 7:11. Det innebär att det krävs tillstånd av länsstyrelsen, som tillsynsmyndighet, för att ta bort eller på annat sätt påverka natur- och kulturelementen i det öppna odlingslandskapet. Det krävs även tillstånd av skogsstyrelsen för att påverka biotoper i skogsmark. Objekten är inte utmärkta på kartorna.

Större våtmarker (över 1 ha) som inte omfattas av biotopskydd fyller även de

en viktig biologisk och hydrologisk funktion i landskapet. Ändring av alla våtmarker kräver tillstånd från länsstyrelsen. Endast objekt med särskilt höga natur- och kulturvärden finns med på kartan.

Fornlämningar, kyrkor och kyrkogårdar är skyddade genom lagen om kulturminnen med mera. För information om fornlämningar hänvisas till fornsok.se.

Ansvar för att skydda och vårda våra natur- och kulturmiljöer delas av alla, såväl enskilda som myndigheter.

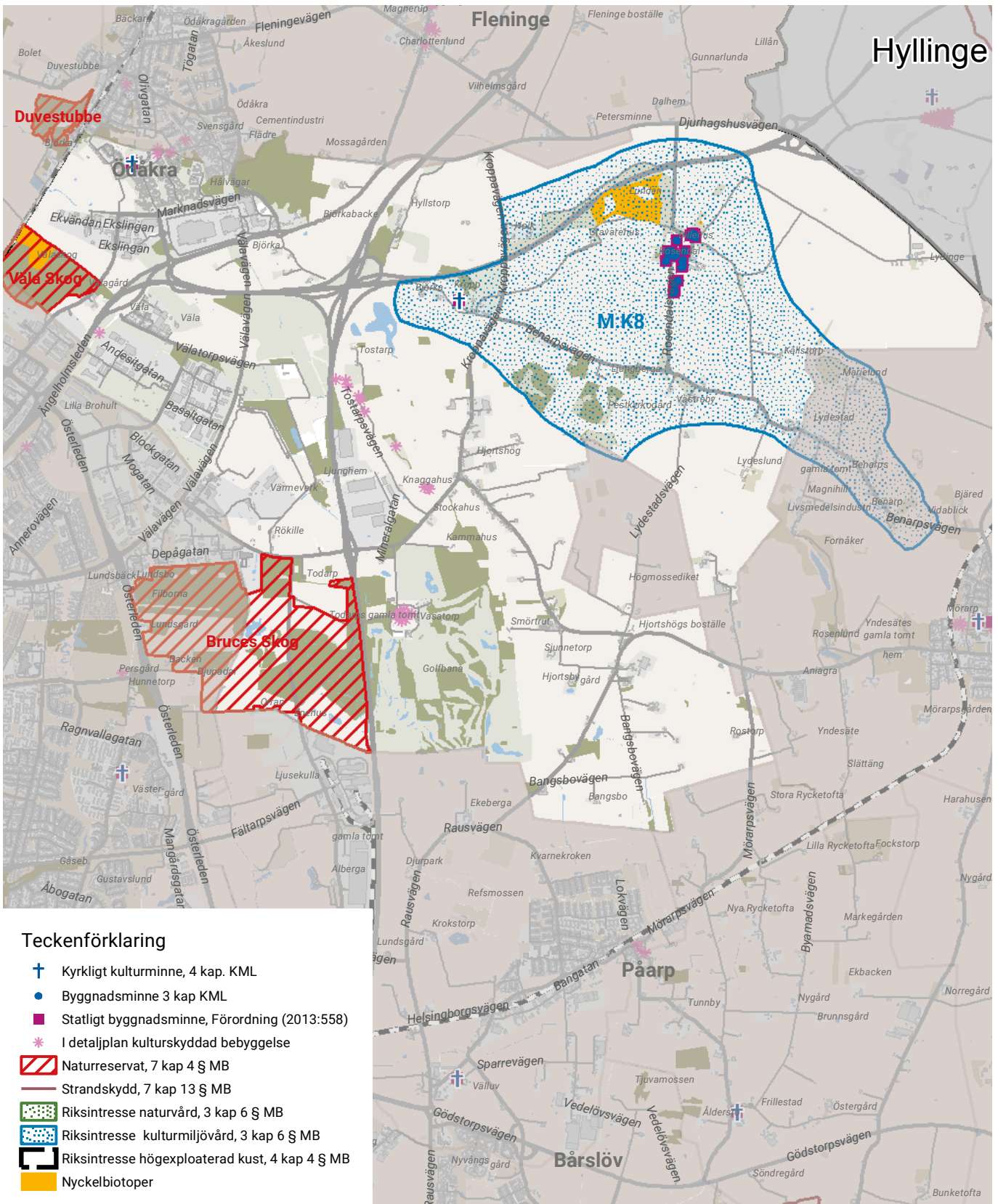


Större vattensalamander.  
Illustration: Peter Elfman.

# Skyddade natur- och kulturmiljöer

För information om fornlämningar läs mer på [fornsok.se](http://fornsok.se).

Generellt biotopskydd enligt miljöbalken kap 7:11 redovisas inte på kartan.







# Källor

Enetjärn Natur AB 2012. Naturvärdesinventering Filborna samt delar av Bruces skog.

- Utredning, inventering och bedömning av fågellivet vid Filborna samt delar av Bruces skog.
- Fladdermöss vid Filborna. Utvärdering och riskbedömning för området vid Nordvästra Skånes Renhållnings AB.
- Inventeringar av fladdermöss, fåglar, groddjur samt naturvärden vid Filborna samt delar av Bruces skog. Sammanfattande dokument.

Naturskyddsföreningen i Helsingborg, florainventeringar 1980-ff.

Nilsson N-O/Ecoscandia. Groddjur vid Filborna. 2012

Svenska Gods och gårdar. Uddevalla 1944.

Helsingborgs historia, del V:1, Helsingborgs stad 1979

Helsingborgs museum, Kulturminnesprogram för Helsingborgs kommun, 1991.

Helsingborgs stadsbyggnadskontor, Naturvårdsplan för Helsingborgs kommun, 1992.

Helsingborgs stadsbyggnadskontor, Ortsanalys för Påarp 2004.

Helsingborgs Översiktsplan 2010.  
[www.helsingborg.se/](http://www.helsingborg.se/)

Historiska kartor.  
[www.lantmateriet.se/](http://www.lantmateriet.se/)

Länsstyrelsen i Skåne. Riksintressen och regionala intressen för natur- och kulturmiljöer, Helsingborgs kommun.  
[www.lansstyrelsen.se/skane](http://www.lansstyrelsen.se/skane)

Riksantikvarieämbetet. Fornsök - fornlämningsregistret.  
[www.raa.se/](http://www.raa.se/)

Skarvik Kristina, Huskonst. Platsanalys, Rosendals slott. Byggnadsarkeologisk undersökning - Analys och dokumentation. 2016-01-29 (Rev 2016-02-09)

*Silverstreckad pälemonrfjäril.*







Du hjälper oss att hålla naturen hel och ren genom att meddela oss om fel eller lämna synpunkter. Det kan du enkelt göra med hjälp av appen "**Ett bättre Helsingborg**". Du kan även ringa eller mejla. Helsingborg kontaktcenter: 042-10 50 00, kontaktcenter@helsingborg.se

[helsingborg.se/naturochkultur](https://helsingborg.se/naturochkultur)



HELSINGBORG