

Delområde

Ottarp

Antagen av kommunfullmäktige 12 juni 2018.



Natur- och kulturmiljöprogram
helsingborg.se/naturochkultur



HÉLSINGBORG

Vad är ett natur- och kulturmiljöprogram?

Våra natur- och kulturmiljöer är viktiga för stadens attraktionskraft nu och i framtiden. Natur- och kulturmiljöprogrammet beskriver de mest värdefulla natur- och kulturmiljöerna i Helsingborgs stad. Det ger oss;

- *en samlad helhetsbild av Helsingborgs värdefulla natur- och kulturmiljöer i ett gemensamt dokument.*
- *bra kunskap för att bevara, informera om och stärka kvaliteter i våra natur- och kulturmiljöer.*
- *ett uppdaterat och förbättrat planeringsunderlag för att styra markanvändningen och sköta våra värdefulla miljöer.*
- *möjlighet att uppnå nationella, regionala och lokala miljö kvalitetsmål.*
- *underlag för att bilda nya kommunala naturreservat.*

Natur- och kulturmiljöer är viktiga för att människor ska trivas och må bra. De ger en känsla av sammanhang, och kan öka invånarnas stolthet för sitt område eller sin bygd genom att stärka dess identitet. Många värdefulla miljöer fungerar som populära utflyktsmål och är en tillgång för rekreation och friluftsliv. Genom en ökad lokal delaktighet och bra information kan fler personer bli intresserade av att bevara, utveckla och upptäcka våra natur- och kulturmiljöer.

Enligt plan- och bygglagen samt miljöbalken är kommunen skyldig att ta hänsyn till natur- och kulturvärden i samband med att vi planlägger och fattar beslut om nya områden. Vi är skyldiga att bevara och utveckla dessa miljöer för framtida generationer. Kunskapen om vårt kulturarv ger oss också perspektiv på vår egen tid och en förståelse för att framtidens helsingborgare kan komma att leva på annat sätt än vad vi gör nu. Kunskap om växt- och djurarter hjälper oss att tolka markhistorien och tillstånd i naturen.

Stadsbyggnadsförvaltningen och kulturförvaltningen har gemensamt ansvar för att ta fram natur- och kulturmiljöprogrammet. Det kommer att ersätta tidigare Naturvårdsplan för Helsingborgs kommun (Stadsbyggnadskontoret 1992) och Kulturminnesvårdsprogram för Helsingborgs kommun (Helsingborgs museum 1991). Genom att förena natur- och kulturmiljöerna i ett gemensamt dokument vill vi tydliggöra samband och helhet, till exempel genom att visa vilka platser som har natur- och kulturvärden som sammanfaller.

Natur- och kulturmiljöprogrammet har stöd av Helsingborgs Vision 2035 och Översiktsplan 2010. Det är ursprungligen ett mål i stadens Miljöprogram (2011-2015). Natur- och kulturmiljöprogrammet är en sam-

manställning av nuvarande kunskap som fördjupas genom inventering, rapporter, bevarandeprogram med mera. Det är ett av flera fördjupade kunskaps- och planeringsunderlag för Helsingborgs översiktsplanering som ska underlätta när vi gör avvägningar mellan olika intressen i samhällsplaneringen. Natur- och kulturmiljöprogrammet kommer att vara ett kunskapsunderlag till nästa översiktsplan och underlaget är tillgängligt i Helsingborgs stads digitala karttjänst.

Beskrivningarna av värdefulla natur- och kulturmiljöer är indelade i 13 delområden; *Allerum, Bårslöv, Fjärestad, Fleninge, Frillestad, Hässlunda, Kattarp, Kropp, Kvistofta, Mörap, Ottarp, Välinge och Välluv*. Gränserna motsvarar i princip de socknar som har funnits i nuvarande Helsingborgs stad. Natur- och kulturmiljöprogrammet fokuserar i första etappen på landsbygden. Delområdet Helsingborgs centralort/ Raus socken ligger utanför avgränsningen.

Layout och foto: Stadsbyggnadsförvaltningen, där inget annat anges.

Arbetsgrupp: Stadsbyggnadsförvaltningen/Översiktsplaneenheten samt Kulturförvaltningen/Kulturmagasinet. Mia Jungskär stadsantikvarie, Widar Narvelo kommunekolog, Ami Cvitan Trelman projektledare, Christina Andersson, Birgit Müller, Eva Fransson.

Citera oss gärna men ange källan. Har du frågor eller synpunkter är du välkommen att kontakta översiktsplaneenheten på stadsbyggnadsförvaltningen, telefon 042-10 50 00. Du kan också läsa mer på helsingborg.se/naturochkultur



HELSINGBORG

Innehåll

| | |
|--|----|
| Naturgivna förutsättningar | 4 |
| Bystruktur och vägnät | 5 |
| Järnvägar | 6 |
| Ottarps kyrkby | 7 |
| Bälteberga | 8 |
| Gluggstorp | 11 |
| Rönnarp | 12 |
| Videröra | 13 |
| Sammanfattning av befintliga värden och skydd | 14 |
| Skyddade natur- och kulturmiljöer | 16 |
| Lokala natur- och kulturvärden att förstärka i planeringen | 17 |
| Källor | 18 |

Ottarp

Aktuellt område är vitt på kartan.
Delområdesgränser är streckade.



Naturgivna förutsättningar

Ottarp ligger i kommunens sydöstra del. Geologiskt vilar området på berggrund från Triasperioden med sandsten, lersandsten och leror vid Bälteberga samt från Silurperioden med lerskiffer vid Rönnarp. Strax sydväst om kyrkbyn, i Landskrona kommun, finns en geologiskt intressant lokal med en ovanligt löst samanhållen grussten, så kallad arkos. Den sedimentära bergarten bildades i ökenklimat för 195 miljoner år sedan. Socknen ligger på en platå, den så kallade Helsingborgsryggen, som når sin höjdpunkt vid Kingelstad, drygt 80 meter över havet. Landskapet präglas till stor del av Råån som bitvis har bildat en bred dalgång. Även tillflödena har skurit djupa sidoraviner i landskapet. Dalgången ligger parallellt med Skånes nordväst-sydostliga förkastningslinjer. Området saknar sjöar, men förr fanns det gott

om våtmarker, kärr och små vattendrag som tidvis översvämmades. De försvann när den stora utdiknings-epoken tog fart i mitten av 1800-talet. Från 1990-talet har Helsingborgs stad återskapat våtmarker vid bland annat Tjutebro och Strömsnäs eftersom de ger många värdefulla effekter för flora och fauna, vattenkvalitet med mera. Dalgångens sluttningar har varit särskilt attraktiva för bete och slåtter tack vare att grundvattnet silade fram. Öster om ån är landskapet svagt böljande.



Strömstare. Illustration: Peter Elfman..



Betesmark längs dalgången.



Små gårdar ligger utspridda i landskapet.

Råån präglar landskapet. Foto William Lavesson, tidigt 2000- tal. .



Bystruktur och vägnät

Ottarps socken har behållit det mönster som blev resultatet av enskiftet under tidigt 1800-tal och som följdes av en viss hemmansklyvning. Dagens karta har stora likheter med det ekonomiska kartbladet från 1911.

Före enskiftet var bebyggelsen knuten till de fyra byarna Kingelstad, Ormastorp, Gluggstorp och Rönnarp. Norra halvan av socknen dominerades av fäladsmarken, där djuren betade, och av Tjutehed. Längst i norr fanns endast Tjutegården, som låg cirka 300 meter nordväst om dagens Rosersberg. Byarna Kingelstad och Ormastorp låg mitt i socknen och bestod av ett femtontal gårdar vardera. I den södra delen låg byarna Rönnarp och Gluggstorp på var sin sida om Råån. På platsen för Gluggstorps by finns fortfarande en samlad bebyggelse som visar hur en tätbebyggd by före skiftet kan ha sett ut. Idag finns det endast en gård kvar, Gluggstorp 10:1. Resten är enfamiljshus, varav några gatehus från 1800-talet.

Efter enskiftet, då man flyttade gårdarna ut från byarna, förblev fastigheterna förhållandevis små. Socknens kompakta form har gjort att fastigheterna bildar ett fyrkantigt mönster. De större brukningsenheterna är Bälteberga i väster och Vide-röra i öster, som sannolikt har anor i medeltiden. Strömsnäs ligger i söder och Rosersberg i norr ligger i Bjuvs kommun.

Det äldre vägnätet i socknen är uppbyggt kring den norr/södergående Tågarpsvägen som korsas av vägen mellan Skromberga och Bälteberga. Dessa två vägar kompletterades av vägnätet kring Bälteberga gård och Ottarps kyrkby. Vid Bälteberga finns det kvar alléer som fanns markerade på Skånska rekognosceringskartan från 1810-talet. En annan viktig väg var den som ledde från Vallåkra längs

Råån till Tågarp. Vägen gick nere i dalgången, upp förbi Bälteberga och Ottarp för att åter löpa ner mot vat-tendraget och Tågarp. Denna sträckning finns kvar kring Bälteberga och norrut. Vid Ottarps prästgård finns det spår av den trädkantade vägen som låg något närmare prästgården än dagens sträckning. Det finns också två äldre stenbroar som båda är klassade som fornlämningar.

Före enskiftet var de lokala småvägarna knutna till byarnas lägen. Det betydde att södra delen av socknen genomkorsades av ett ganska tätt nät av mindre vägar, medan norra delens hedlandskap hade färre vägar. När man flyttade ut gårdarna i landskapet i samband med enskiftet uppstod behov av ett vägnät med större täthet. Det nya, rätlinjiga vägnätet bildade ett rutmönster kring de två befintliga, korsande genomfarts-vägarna.



Samlad bebyggelse i Gluggstorp.



Allé vid Bälteberga.

Bälteberga gård, ekonomibyggnader.



Järnvägar

Under lång tid korsades socknen av två järnvägar. Den ena linjen gick mellan Helsingborg och Billeberga och invigdes 1865. Den är fortfarande i bruk. Järnvägen drogs med tanke på de topografiska förutsättningarna. Från Raus löper den parallellt med Råån till Tågarp, där man lade den för att undvika alltför stora nivåskillnader. Vid Tågarp vek rälsen av söderut mot Billeberga, där den mötte järnvägen från Landskrona. Utefter järnvägslinjen byggdes endast en banvaktsstuga i socknen som låg norr om Gluggstorps by. Den är numera rivet.

Den andra linjen var järnvägen mellan Landskrona och Billesholm som togs i drift 1876. Man anlade den främst för att transportera stenkol

till hamnen i Landskrona. Västerifrån drogs järnvägen in i socknen strax söder om Ottarps kyrkby. Det fanns tankar på att skapa en hållplats för tåg där de två banorna korsades vid Ottarps bro, men det visade sig vara en svår uppgift. I stället lade man tågstoppet norr om kyrkan. Därefter fortsatte järnvägen mot Tjutebro, där man uppförde en banvaktsstuga. Längs sträckningen mellan kyrkbyn och Tjutebro byggde man ännu en banvaktsstuga samt Kingelstads station från 1877, som finns kvar än idag. Tillsammans med de fem intilliggande enfamiljshusen bildar stationen ett stationssamhälle i miniatyr. De båda banvaktsstugorna i Tjutebro och Ottarp är bevarade trots att man tidigt lade ner linjen mellan Landskrona och Billesholm och bröt upp rälsen 1960.



Ottarps banvaktsstuga.
Foto: Sveriges järnvägsmuseum.



Banvaktsstugan i Ottarp är fortfarande bevarad.

Tjutegårdens banvaktsstuga i Tjutebro. Foto: Sveriges järnvägsmuseum.



Järnvägssträckningen vid sekelskiftet 1900.



Ottarps kyrkby

Namnet Ottarp sägs enligt legenden syfta på "kämpen" Ottar Belt från 1000-talet. Från honom fick också Bälteberga gård sitt namn.

Ottarps kyrkby består idag av samma strukturer som syns på Skånska rekognosceringskartan med kyrkan, prästgården och klockaregården. Byn tycks inte ha haft någon annan bebyggelse än den som var direkt knuten till kyrkan och dess administration. De äldsta delarna av kyrkan anses vara från 1100-talet. Under 1800-talet utvidgade man kyrkan för att rymma den växande församlingen och 1867 fick kyrkan den form som den har idag. Kyrkan ingår idag i Landskrona församling.

Prästgården ligger nordväst om kyrkan. De tre byggnaderna bildar en öppen fyrkant mot väster. Mangårdsbyggnaden är troligen uppförd i mitten av 1700-talet. Längan på motsatt sida är från 1896 och fungerar idag som församlingshem. De två längorna är sammanbundna av en äldre korsvirkeslänga med en central infartsport. Ottarps prästgård är den enda kvarvarande prästgården i kommunen som har samma form som en traditionell skånsk gård. Bohningshuset och ladugården vetter mot en gemensam gårdsplan vilket

visar att prästen till stor del också var jordbrukare. Fasaden mot trädgården skulle uppfattas från vägen och har därför en mer borgerlig arkitektur. Det anspråkslösare klockarebostället ligger söder om kyrkan. Den nuvarande gården uppfördes vid sekelskiftet 1900 men det har funnits en gård på samma plats på 1700- och 1800-talen.

Den ålderdomliga prästgården i Ottarp kan förklara varför det tillkom en ny gård, Strömsnäs gård, cirka en kilometer sydöst om kyrkbyn. Gården anlades på 1860-talet av den dåvarande prästen i Ottarp. Det var en modernare gård där arkitekturen överensstämde med samtidens nya prästgårdsbyggnader. Prästen lämnade då kyrkbyn och prästgården. Gården är privatägd sedan början av 2000-talet.

Strax sydväst om kyrkbyn, i hagen som tidigare betades, finns det rester av en rik torrängsflora med bland annat prästkrage, backsippa och smultronfingerört.



Ottarps prästgård 1952.



Ottarps prästgård 2010.

Ottarps kyrka mot väster, med prästgården uppe till höger. Foto William Lavesson, tidigt 2000-tal.



Bälteberga gods

Bälteberga är för första gången omnämnd på 1300-talet. Den nuvarande huvudbyggnaden med två våningar och två flyglar är byggd på 1730-talet. Man antar att fortifikationsbyggmästare G Mochelten var arkitekt till bygget. Mittpartiet med kolonner på den ljusputsade byggnaden kom till i början av 1800-talet. Gårdens äldre ekonomilängor är byggda i tegel, korsvirke eller gråsten. Parken som omges av en hög allé och stenvmurar blev anlagd under 1700-talet. Carl von Linné skrev om parken i samband med att han passerade under sin skånska resa 1749.

När godset var som störst omfattade det cirka 5 000 tunnland. Vid mitten av 1800-talet styckade man av marken så att godset minskade till cirka 600 tunnland. De stora ekonomibyggnaderna i gult tegel som ligger söder om mangården kom till på 1880-talet. Ekonomibyggnaderna utgör idag de huvudsakliga byggnaderna på Bälteberga gods tillsammans med de nyare uthusen i väster, en arbetarelänga som ligger 500 meter sydöst om gården samt den mindre byggnaden från 1753.

Bälteberga gård.

Till dessa byggnader kan man möjligen även räkna in den så kallade "Fyrkappan". Det kvadratiske stenhuset med metertjocka gråstensväggar ligger 1,5 kilometer nordväst om gården. Huset ligger i dalgången, intill den gamla vägen mellan Vallåkra och Bälteberga. Husets ursprung och funktion är oklar men byggnaden finns med på 1811 års karta. Med ledning av andra liknande byggnader tror man att huset troligtvis härstammar från sekelskiftet 1800.



Ormvråk. Foto: Mårten Müller



"Fyrkappan".



Bälteberga skog och ravin med Tjutebäcken

Strax nordväst om Bälteberga, skär sig ett tillflöde till Råån djupt ner i berggrunden i dalgångens sida. Den bildar en mäktig bäckravin som tillsammans med den kringliggande ädellövskogen har mycket stora naturvärden. Skogen och de bäckraviner som klär Råådalens norra sluttning, hör till de mest värdefulla i Helsingborg. I ädellövskogen finns det bland annat bokskog och en betad ekhage som skapar förutsättningar för många fåglar, insekter och små däggdjur. Skogen på den södra sluttningen består av blandad ädellövskog med bok, ask, ek, fågelbär, hassel och avenbok. I dalgången finns en blandning av våtmark, betesmark och skog som lockar en rad häckande fågelarter, till exempel ormvråk, bivråk, sparvhök, duvhök, korp och sommargylling. Det finns också kungsfiskare, strömstare, häger, rödbena, mindre hackspett och grönsångare. Alla förekommer inte årligen. Den rika floran består bland annat av hålnunneört, blåsippa, gulsippa, hässleklocka och ramslök. Dalgången är också rik på fjärilar och insekter. Naturvårdsverket har köpt in ett långsmalt parti strax norr om

dalgången där det finns rester av kanaler till en gammal vattenmölla.

Tjutebäcken sträcker sig mellan Råån genom Bältebergaravinen och norrut till Tjutebro, där den sedan fortsätter in i Svalövs kommun. Tjutebäcken är det näst längsta biflödet till Råån. Bäckens är lekplats för havsöring och bottenfaunan har höga naturvärden.

Bältebergaravinen har branta skärningar i lerskiffer i de så kallade Kågerödslagren, som saknar motsvarighet i landet. Kågerödslagren består av sandstenar och lerlager av olika struktur och färg som bildades under ökenliknande klimat för mer än hundra miljoner år sedan. Den branta ravinen är klädd med tät ädellövskog, som skapar ett speciellt lokalklimat kring bäcken där många sällsynta lavar och mossor har kunnat överleva. I den omgivande skogen finns det en värdefull variation av olika trädslag och en hel del död ved som är viktig för många organismer. Nere i bäckravinen ligger fallna stammar som berikar artrikedomen och ger ett orört intryck.

I de betade hagmarkerna öster om skogen finns bland annat rapunkelklocka. Hagmarkerna har ett stort värde för landskapsbilden med vackra utblickar mot Ottarp. Askvårtlaven har en av sina få växtplatser i södra Sverige och flera andra sällsynta lavar har påträffats, bland annat stor knopplav, jaguarfläck, orange pudrad klotterlav och glansfläck. Även molluskfaunan och svampfloran är rik i ravinen och i den kringliggande ädellövskogen. Markernas historiska koppling till Bälteberga gård har bidragit till att de har brukats med lång kontinuitet och att området har skonats från exploatering, vilket har gynnat utvecklingen mot hög artrikedomen.



Betesmark.

Vid Bälteberga, nordvästra delen.



Våtmarker

År 1992 anlade Helsingborgs stad den första av en lång rad våtmarker, som syftade till att minska övergödningen och gynna flora och fauna. Den byggdes i Tjutebro. Vid kraftig nederbörd kommer stora vattenc mängder från åkrarna uppströms. I anslutning till våtmarken anlade man Helsingborgs första tvåstegsdike för att tillåta en översilning från våtmarken och för att skapa en mer naturlig miljö i vattendraget. Våtmarken används för rekreation, och vintertid förekommer skridskoåkning. Efter Tjutebro våtmark har man skapat många nya våtmarker, såväl längs Tjutebäcken som i ett pärlband längs Rååns dalgång, bland annat mellan Vallåkra och Bälteberga.

Växt- och djurliv trivs i det småskaliga odlingslandskapet i Råådalen. Råådalen lämpar sig som biotop för stork, varför man har gjort försök att återutsätta stork.



Anlagd våtmark i Ormastorp, Rååns dalgång, sett från Bältebergavägen.



Tjutebro våtmark med Tjutebäcken till vänster i trädridån.

Tjutebro våtmark vid Tjutebäcken.



Gluggstorp

Vid Gluggstorp längs järnvägen finns det en mindre naturbetesmark. Den finns kvar eftersom den inte har blivit gödslad med konstgödsel eller markbearbetad. Den är rik på block och på några ställen finns det översilande vatten. Betesmarken skapades troligen i samband med att inlandsisen smälte av material från en moränvall som isen hade skjutit samman. Floran är rik då det förekommer bland annat vildlin, klasefibbla, plattsäv, näbbstarr, slätterblomma, tätört, gullviva och stor bockrot.

Vegetationstypen är extremrikkärr, vilket innebär att vattnet har en mycket hög halt av mineralämnen, särskilt kalk. Under 1700-talet var området slättermark och det är idag en unik rest av gamla kulturmarker. För flera av växterna är det flera mil till nästa växtplats. På grund av den känsliga floran är området känsligt för slitage. Öster om Gluggstorp fortsätter den blockrika marken med en

annan flora, bland annat torräng med jordtistel och spåtistel men även bestånd av den sällsynta kärnävan.



Naturbetesmarken är en unik rest av gamla kulturmarker.



Klasefibbla.



Kärnäva.



Gullviva.

Betesmarken breder ut sig längs järnvägen vid Gluggstorp.



Rönnarp

Rönnarps by blev utskiftad, men Rönnarps bjär ligger kvar som en rest av av de gamla utmarkerna. Det är en vacker kulle med betad hagmark och vegetationen består av ljunghed och torräng. Betet har gjort att intressanta växter såsom svinrot och jordtistel förekommer. Det är också en av de två sista växtplatserna i kommunen där det finns backsippa. Höjden och den intilliggande Rönnarpsbäcken är geologiskt värdefulla då det förekommer lerskiffer i berggrunden. Från höjden är det en vidsträckt utsikt över det omkringliggande slättlandskapet och Rååns väl markerade åfåra. På toppen av kullen står det ett monument till minne av ett medeltida slag.

En bit norr om den gamla byn ligger Rönnarps stenbrott som är nedlagt. Stenbrytningen skedde öppet och platsen är idag värdefull som en demonstrationslokal för geologi. Gnomskärningarna i berget visar flera olika bergarter. I stenbrottet finns det bland annat cirka 400 miljoner år gammal silurisk lerskiffer som delvis har blivit bränd av uppträngande diabas. Denna magmatiska bergart trängde fram under en geologiskt orolig tid i Skåne, då vulkaner som Jällabjär, Allarps berg, Rallate med flera bildades i landskapet för 150 miljoner år sedan. Såväl berguv som pilgrimsfalk har häckat här.



Monumentet på höjden.

Vy från Rönnarps bjär.



Videröra

Vid Videröra finns en skogsdunge som är 25 hektar. Den ligger i det helt öppna åkerlandskapet som präglar den sydöstra delen av kommunen. Enligt Skånska rekognosceringskartan från 1810 var det slätteräng på platsen där skogen nu finns. Mellan Bårslöv och Videröra finns det ingen skog på en sträcka av en mil, vilket gör att platsen är värdefull. Bland trädslagen dominerar bok och det finns även alkärr. Man har påträffat en del växter som är mindre vanliga i kommunen, till exempel stagg. Dungen är viktig för det vilda djurlivet, för landskapsbilden och den används även för rekreation.



Skogen vid Videröra.



Videröraskogen mot väster.

Videröra gård, en av många gårdar i landskapet.



Sammanfattning av befintliga värden och skydd

Rååns dalgång är av riksintresse för både natur- och kulturmiljön (N45 och M:K10). Hela området är påverkat av människan under lång tid genom bete, slätter och lövtäkt och många av de arter som finns är beroende av en viss skötsel. I riksintresset ingår fornlämningsbeståndet, kulturlandskapet med bebyggelsen i och ovan dalgången. Det omfattar också Ottarps kyrkby samt Bälteberga herrgårdsanläggning med park, allékantade uppfarter samt omgivande odlingslandskap. Bebyggelsemiljöerna inom riksintresseområdet karaktäriseras som särskilt värdefulla i enlighet med MB 4 och PBL 8:13. Riksintresset för naturmiljön sträcker sig genom hela dalgången och i områden som Bältebergaskogen och Bältebergaravinen med Tjutebäcken, Gluggstorpsskärret och Rönnarps bjär. I Helsingborgs översiktsplan (2010) sammanfaller riksintresseavgränsningen med ett så kallat storområde, vilket enligt MB 3:2 betecknas som obetydligt påverkat av exploatering. Övriga skydd: Riksintresse MB 3:6, biotopskydd MB 7:11, särskilt känsligt område från ekologisk synpunkt MB 3:3, landskapsbildsskydd före detta NVL 19 samt strandskydd MB 7:13–15. Högsta naturvärde, klass 1, med hänvisning till botaniska, geologiska och hydrologiska värden samt landskapsbild, naturgeografi, kulturmiljö, riksintresse, zoologi, friluftsliv/rekreation och ekologiskt viktigt/känsligt.

Äldre spår av järnväg i landskapet i form av järnvägssträckningar och järnvägsbebyggelse är värdefulla. Den kraftiga vallen som skjuter ut tvärs över ådalen och brofundamenten i Tjutebro är tillsammans med kringliggande bebyggelse de enda kvarvarande minnena av järnvägs-

linjen mellan Landskrona och Billeholm inom kommunen. Det byggnadshistoriska värdet som är knutet till dessa anläggningar förstärks av den sällsynta förekomsten av stationsbyggnader och annan järnvägsbebyggelse. Banvaktstugorna i Tjutebro och Ottarp har ett stort kulturhistoriskt värde. Värdet är särskilt knutet till de nätta volymerna och placeringen vid de numera rivna spåren, PBL 8:17 ska särskilt uppmärksammas. Kingelstad station och den härtill anslutande bebyggelsen omfattas av PBL 8:13 och 8:17.

Bälteberga gods är en av kommunens äldsta herrgårdar med tillhörande stora jordarealer. Gården har både byggnadshistoriskt och arkitektoniskt värde, som understryks av det ålderdomliga och trädkantade vägnätet. Helhetsmiljön med ekonomibyggnader, trädgård samt äldre träd är av värde. Bälteberga herrgårdsanläggning omfattas av PBL 8:13. Detta gäller även stenhuset Fyrkappan som visar ett ålderdomligt byggnadsskick. Miljön ingår i riksintresset Rååns dalgång, men bör även skyddas i detaljplan/områdesbestämmelser. De kringliggande markerna och spåren av äldre gränsmarkeringar är viktiga för att sätta godset i ett sammanhang.

Bältebergaskogen är en ädellövskog med bäckraviner samt betesmark i Rååns dalgång. Kågerödsformationen i Tjutebäcken är en unik bergart. Bäckens har ett relativt grönt förlopp med höga naturvärden, till exempel häcklokal för forsärla och strömstare, ej årsvis häckande, samt öringlek. Större delen av Bältebergaskogen ligger i Ottarpsområdet och mindre delar finns i Fjärestad och Kvistofta.

Tjutebäcken har sina källor i Bjuvs kommun, och dess grenar rinner samman vid Tjutebro och fortsätter ner till Råån, vid Bälteberga i Helsingborg. De nedre delarna av bäcken, mellan Råån och Bältebergavägen, har ett högt naturvärde och ingår i Natura 2000-området Bältebergaravinen. Norr om Bältebergavägen rinner bäcken i ett dike genom ett flackt åkerlandskap vilket är värdefullt även om naturvärdena är mer allmänna just här. Detta är det av Rååns biflöden som har kvar störst andel av sin öppna sträckning i landskapet, till skillnad från andra biflöden som till stora delar är lagda i rör. De våtmarker som har anlagts i närheten av vattendraget sedan 1990-talet tillför värdefulla naturmiljöer, bland annat Helsingborgs första anlagda våtmark i Tjutebro. Hela Tjutebäckens sträckning genom kommunen omfattas av strandskydd.

Bältebergaravinen är klassad som ett Natura 2000-område (Habitatdirektivet SE 043 0176) och är av riksintresse för både naturvården och kulturmiljön, MB 4:8. Sida 15. Riksintresseområde Rååns dalgång: M:K10 och N45. Utmed Råån och Tjutebäckens råder även strandskydd (100 m på ömse sidor om vattendragen) och utmed hela dalgången råder även skydd för landskapsbilden. Ravinens mest värdefulla del avsattes 1998 som skogligt biotopskydd enligt miljöbalken och består av gammal ädelövskog med bok, alm, ask och lind. Växt- och djurlivet är artrikt. Ravinen är en av de finaste lavlokalerna i västra Skåne. Hela området är påverkat av människan under lång tid genom bete, slåtter och lövtäkt och många av de arter som finns är beroende av viss skötsel.

Rönnarps bjär och Gluggstorpskärr har höga natur- och kulturvärden och ingår i riksintresseområdet för både natur- och kulturmiljö, Rååns dalgång, MB 3:6. Miljöerna är del av det äldre kulturlandskapet och är viktiga för landskapsbilden och för sin artrikedom. De är beroende av fortsatt hävd.

Rönnarps stenbrott ligger i riksintresseområde för naturmiljön, MB 3:4 och är ett fem hektar stort område som är av geologiskt intresse. Platsen bör säkerställas som studieobjekt. Östra delen av brottet ligger i Svalövs kommun. Naturvärdet är klassat som högt, klass 3, geologi. Värdet är hotat på grund av pågående deponiverksamhet.

Videröra är ett 25 hektar stort skogsområde beläget i det öppna jordbrukslandskapet. Bokskog dominerar. Dungen har betydelse för

landskapsbilden, för ovanliga växter såsom stagg och är en tillflyktsort för djur. Naturvärdet är klassat som högt, klass 3, botanik, friluftsliv, landskapsbild och zoologi.

Ottarps kyrkby är den mest autentiska kyrkbyn i kommunen från tiden innan enskiftet. Prästgården är den enda kringbyggda prästgården i kommunen och dessutom en av Skånes äldsta. Som helhet har Ottarps kyrkby ett stort samhällshistoriskt värde samtidigt som de enskilda byggnaderna på ett pedagogiskt vis illustrerar ett ålderdomligt byggnadsskick. Miljön omfattas av PBL 8:13 och KML 4 och ligger i riksintresseområde för natur- och kulturmiljö, MB 3:6.

Övriga strukturer och värden i landskapet

Enskiftets utspridda fastighetsstruktur som har samhälls- och odlingshistoriskt värde.

De fem kvarvarande gårdarna i Ormastorp som visar kontinuitet sen före enskiftet.

Vägnätet med en äldre ryggrad kompletterad av ett rutnät av enskiftets småvägar.

Äldre bystrukturer i Ottarp. Strukturen i delområdet med oansenliga vägbyar som byggdes upp under 1800-talet. Dessa byar har ett stort samhälls- och socialhistoriskt värde, då de vittnar om den växande gruppen obesuttna människor som med 1800-talet kom att befolka landsbygden.

Alla *stenmurar, åkerholmar, småvatten, odlingsrösen, mangelgravar och alléer* i odlingslandskapet är skyddade genom biotopskyddet i miljöbalken MB 7:11. Det innebär att det krävs tillstånd av länsstyrelsen,

som tillsynsmyndighet, för att ta bort eller på annat sätt påverka natur- och kulturelementen i det öppna odlingslandskapet. Det krävs även tillstånd av skogsstyrelsen för att påverka biotoper i skogsmark. Objekten är inte utmärkta på kartorna.

Större våtmarker (över 1 ha) som inte omfattas av biotopskydd fyller även de en viktig biologisk och hydrologisk funktion i landskapet. Ändring av alla våtmarker kräver tillstånd från länsstyrelsen. Endast objekt med särskilt höga natur- och kulturvärden finns med på kartan.

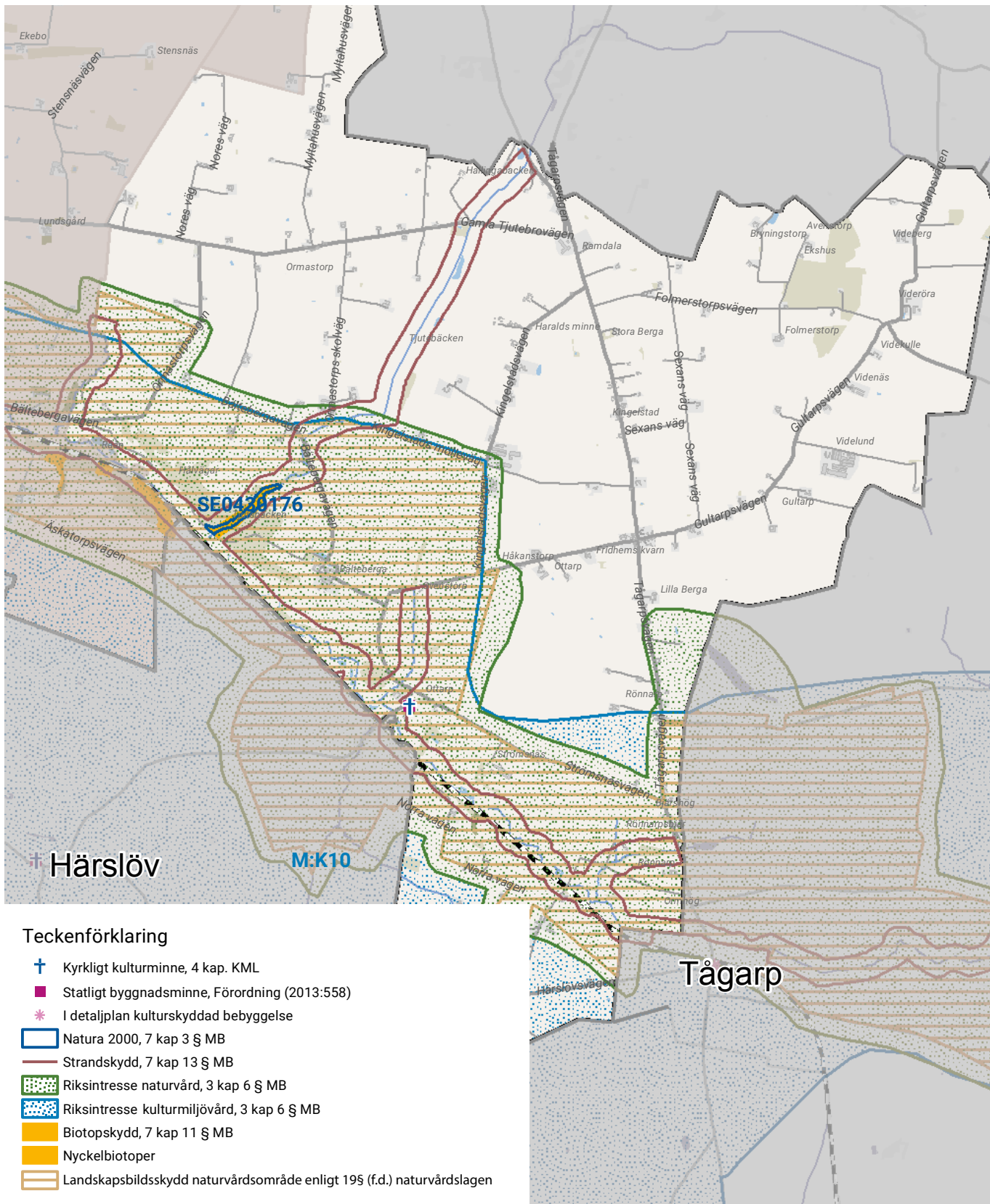
Fornlämningar, kyrkor och kyrkogårdar är skyddade genom lagen om kulturminnen med mera. För information om fornlämningar hänvisas till fornsok.se.

Ansvaret för att skydda och vårda våra natur- och kulturmiljöer delas av alla, såväl enskilda som myndigheter.

Skyddade natur- och kulturmiljöer

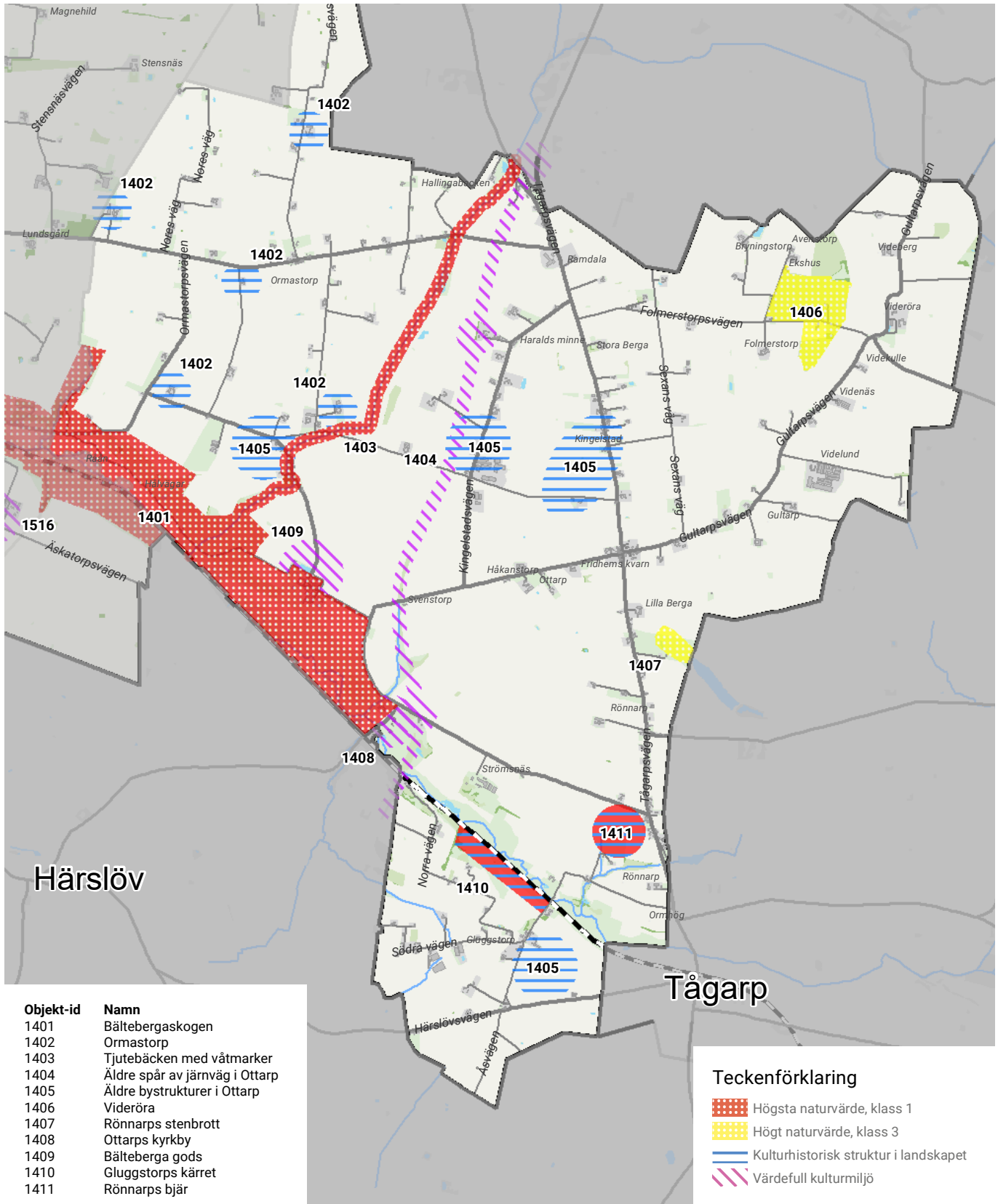
För information om fornlämningar läs mer på fornsok.se.

Generellt biotopskydd enligt miljöbalken kap 7:11 redovisas inte på kartan.



Lokala natur- och kulturvärden att förstärka i planeringen

I Introduktion till Natur- och kulturmiljöprogram kan du läsa mer om bedömning av lokala natur- och kulturvärden.



Källor

Bälteberga 1:3; Vårdplan bebyggelse 2007-2008; Landsantikvarien i Skåne 2008:32.

Skötselplan över gårdens natur- och kulturvärden; Landsantikvarien i Skåne, Levande landskap 2006.

Gullander B, Linné i Skåne. Stockholm 1975.

Holst/Perborn, Ottarps kyrka. Faktablad. Helsingborg 1979.

Kjellberg S T, Slott och herresäten i Sverige. Skåne. Första bandet. Malmö 1966.

Upmark G, Belteberga. Ur Svenska slott och herresäten vid 1900-talets början. Stockholm 1909.

Helsingborgs museum, Kulturminnesprogram för Helsingborgs kommun, 1991.

Helsingborgs stadsbyggnadskontor, Naturvårdsplan för Helsingborgs kommun, 1992.

Helsingborgs stadsbyggnadskontor, Ängs- och hagmarksinventering, december 1999.

Helsingborgs stadsbyggnadsförvaltning, Helsingborgs raviner och dalar - ett urval, 2009.

Helsingborgs stad, Översiktsplan 2010.

www.helsingborg.se/

Lantmäteriet,
Historiska kartor.
www.lantmateriet.se/

Länsstyrelsen i Skåne, Riksintressen och regionala intressen för natur- och kulturmiljöer, Helsingborgs kommun.
www.lansstyrelsen.se/skane

Riksantikvarieämbetet, Fornsök - fornlämningsregistret.
www.raa.se/

Silverblåvinge.



Du hjälper oss att hålla naturen hel och ren genom att meddela oss om fel eller lämna synpunkter. Det kan du enkelt göra med hjälp av appen "**Ett bättre Helsingborg**". Du kan även ringa eller mejla. Helsingborg kontaktcenter: 042-10 50 00, kontaktcenter@helsingborg.se

helsingborg.se/naturochkultur



HELSINGBORG