

Delområde

Välinge

Antagen av kommunfullmäktige 12 juni 2018.



Natur- och kulturmiljöprogram
helsingborg.se/naturochkultur



HELSINGBORG

Vad är ett natur- och kulturmiljöprogram?

Våra natur- och kulturmiljöer är viktiga för stadens attraktionskraft nu och i framtiden. Natur- och kulturmiljöprogrammet beskriver de mest värdefulla natur- och kulturmiljöerna i Helsingborgs stad. Det ger oss;

- *en samlad helhetsbild av Helsingborgs värdefulla natur- och kulturmiljöer i ett gemensamt dokument.*
- *bra kunskap för att bevara, informera om och stärka kvaliteter i våra natur- och kulturmiljöer.*
- *ett uppdaterat och förbättrat planeringsunderlag för att styra markanvändningen och sköta våra värdefulla miljöer.*
- *möjlighet att uppnå nationella, regionala och lokala miljö kvalitetsmål.*
- *underlag för att bilda nya kommunala naturreservat.*

Natur- och kulturmiljöer är viktiga för att människor ska trivas och må bra. De ger en känsla av sammanhang, och kan öka invånarnas stolthet för sitt område eller sin bygd genom att stärka dess identitet. Många värdefulla miljöer fungerar som populära utflyktsmål och är en tillgång för rekreation och friluftsliv. Genom en ökad lokal delaktighet och bra information kan fler personer bli intresserade av att bevara, utveckla och upptäcka våra natur- och kulturmiljöer.

Enligt plan- och bygglagen samt miljöbalken är kommunen skyldig att ta hänsyn till natur- och kulturvärden i samband med att vi planlägger och fattar beslut om nya områden. Vi är skyldiga att bevara och utveckla dessa miljöer för framtida generationer. Kunskapen om vårt kulturarv ger oss också perspektiv på vår egen tid och en förståelse för att framtidens helsingborgare kan komma att leva på annat sätt än vad vi gör nu. Kunskap om växt- och djurarter hjälper oss att tolka markhistorien och tillstånd i naturen.

Stadsbyggnadsförvaltningen och kulturförvaltningen har gemensamt ansvar för att ta fram natur- och kulturmiljöprogrammet. Det kommer att ersätta tidigare Naturvårdsplan för Helsingborgs kommun (Stadsbyggnadskontoret 1992) och Kulturminnesvårdsprogram för Helsingborgs kommun (Helsingborgs museum 1991). Genom att förena natur- och kulturmiljöerna i ett gemensamt dokument vill vi tydliggöra samband och helhet, till exempel genom att visa vilka platser som har natur- och kulturvärden som sammanfaller.

Natur- och kulturmiljöprogrammet har stöd av Helsingborgs Vision 2035 och Översiktsplan 2010. Det är ursprungligen ett mål i stadens Miljöprogram (2011-2015). Natur- och kulturmiljöprogrammet är en sam-

manställning av nuvarande kunskap som fördjupas genom inventering, rapporter, bevarandeprogram med mera. Det är ett av flera fördjupade kunskaps- och planeringsunderlag för Helsingborgs översiktsplanering som ska underlätta när vi gör avvägningar mellan olika intressen i samhällsplaneringen. Natur- och kulturmiljöprogrammet kommer att vara ett kunskapsunderlag till nästa översiktsplan och underlaget är tillgängligt i Helsingborgs stads digitala karttjänst.

Beskrivningarna av värdefulla natur- och kulturmiljöer är indelade i 13 delområden; *Allerum, Bårslöv, Fjärestad, Fleninge, Frillestad, Hässlunda, Kattarp, Kropp, Kvistofta, Mörap, Ottarp, Välinge och Välluv*. Gränserna motsvarar i princip de socknar som har funnits i nuvarande Helsingborgs stad. Natur- och kulturmiljöprogrammet fokuserar i första etappen på landsbygden. Delområdet Helsingborgs centralort/ Raus socken ligger utanför avgränsningen.

Layout och foto: Stadsbyggnadsförvaltningen, där inget annat anges.

Arbetsgrupp: Stadsbyggnadsförvaltningen/Översiktsplaneenheten samt Kulturförvaltningen/Kulturmagasinet. Mia Jungskär stadsantikvarie, Widar Narvelo kommunekolog, Ami Cvitan Trelman projektledare, Christina Andersson, Birgit Müller, Eva Fransson.

Citera oss gärna men ange källan. Har du frågor eller synpunkter är du välkommen att kontakta översiktsplaneenheten på stadsbyggnadsförvaltningen, telefon 042-10 50 00. Du kan också läsa mer på helsingborg.se/naturochkultur



HELSINGBORG

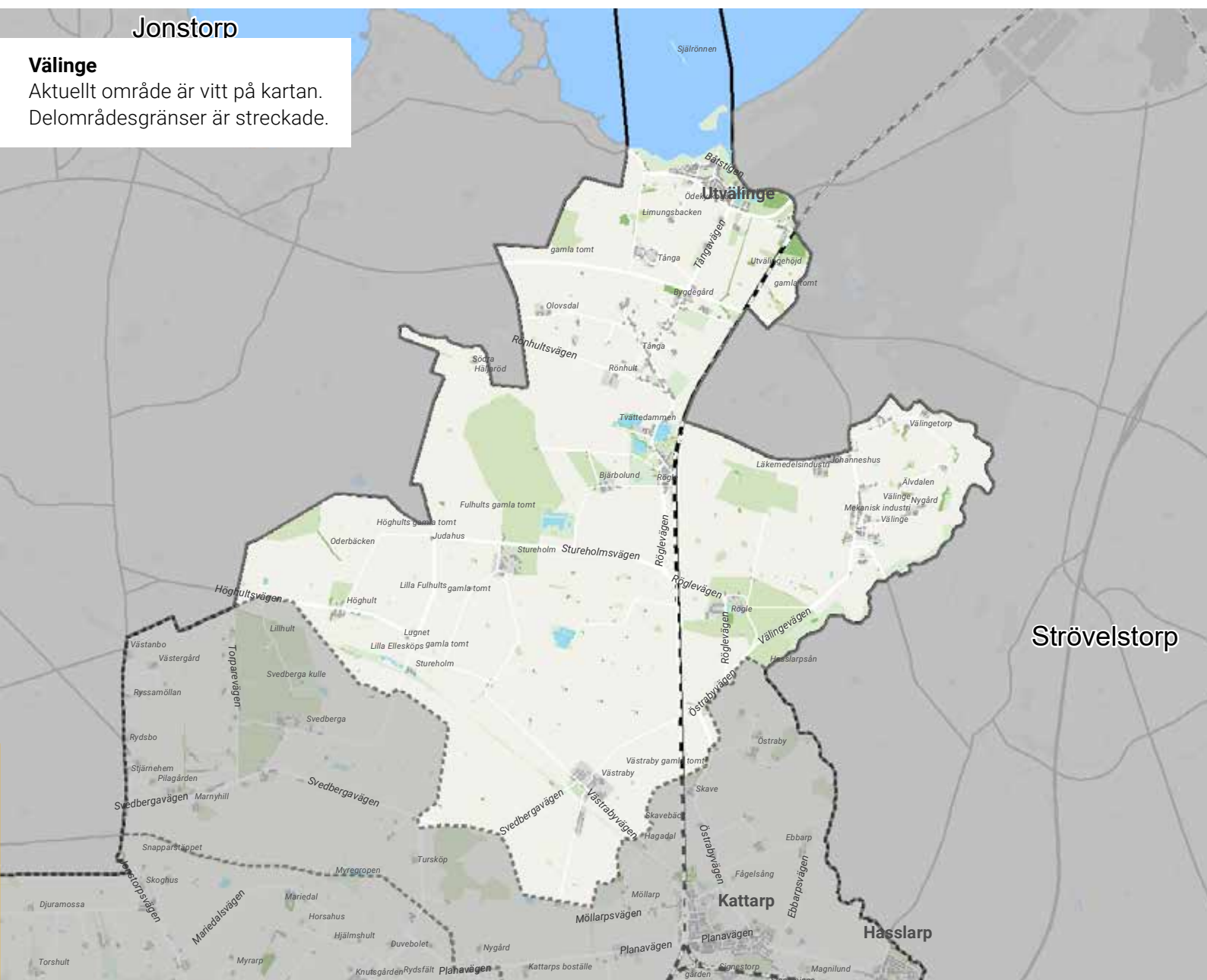
Innehåll

Naturgivna förutsättningar	4
Kulturlandskapet, vägnätet och järnvägen	5
Småsamhällena	7
Storgårdar, plattgårdar och lönearbetare	11
Ädellövskog vid Lönhult	16
Skogsdunge vid Johanneshus	16
Vegeån, kusten mot Skälderviken med Tånga skog	17
Sammanfattning av befinliga värden och skydd	19
Skyddade natur- och kulturmiljöer	22
Lokala natur- och kulturvärden att förstärka i planeringen	23
Källor	24

Jonstorp

Välinge

Aktuellt område är vitt på kartan.
Delområdesgränser är streckade.



Naturgivna förutsättningar

Området nordost om Helsingborgsryggen, det vill säga linjen mellan Kristinelund-Allerum-Väla-Mörarp är en del av Ängelholmssänkans låglänta sjöleraslätt, där även Kattarp och Fleninge samt en del av Allerum-Hjälmskult ingår. Sjöleraslätten har bildats av havsbottensediment som har avlagrats efter istiden, under det så kallade Litorinahavets tid, 5 500 – 2 000 f. Kr. Tidigare hade detta vatten ingen förbindelse med världshaven och påverkades därför inte av havsytans höjning. När klimatet blev varmare fortsatte de arktiska isarna att smälta och havsytan steg. Så småningom höjde sig havet så mycket att det trängde in över Öresundsområdet och saltvatten kom in i Östersjöbäckenet.

Utmed Helsingborgskusten finns det avsättningar från Östersjöns olika stadier efter istiden i form av svallat grusmaterial. Den högsta kustlinjen ligger på cirka 55-60 meter över havet. Strandvallar från Litorinahavet

(7 000 år sedan) finns vid Örby ängar söder om Helsingborgs centralort vid Örby ängar samt vid Kulla Gunnarstorp norr om Helsingborg där en så kallad postglacial strandlinje är tydlig.

Området präglas av ett fullåkerslandskap bortsett från den norra delen mot Skålderviken. Jorden används som åkermark och består till största delen av styv lera och mellanlera. Utöver den korta kuststräckan i en zon på en kilometer inåt land finns det sand, isälvssand och svallat ytskikt på morän. På den goda jordbruksmarken finns flera av storgårdarna: Höghult, Røgle, Bjärbolund, Stureholm och Västraby.

Leror har också varit ursprunget till områdets tegelbruk. Leran avsattes under istidens avsmältning på havsbotten. Ängelholmssänkans sjöleraslätt är avsevärt yngre än de 195 miljoner år gamla lerskiffrar som till exempel det mörkbruna helsingborgsteglet är gjort av.



Litorinahavet har fått sitt namn efter saltvattensnäcken *Litorina littorea*.



Litorinahavets utbredning vid Skåne med dagens kustlinje (svart linje).

Bjärbolundsskogen sedd från Stureholmsskogen.



Kulturlandskapet, vägnäget och järnvägen

Söder om Utvälinge, intill väg 112, finns det lämningar av en boplats från äldre stenåldern. Havsytans förhållande till landet var vid denna tid cirka 10 meter högre än idag. Utvälinge låg då på en holme i det sund som skar av Kullen från "fastlandet" och bildade en förbindelse mellan Öresund och Skälderviken. Boplatserna vid Utvälinge tillhörde den så kallade erteböllekulturen, en jägar- och samlarbefolkning som fanns i södra Skandinaviens kustlandskap och kring sjöar från stenåldern cirka 5200 - 4000 f Kr. Människorna livnärde sig huvudsakligen som kustjägare och samlare, men redan under denna tid uppkommer skottskogsbruket som en primitiv odlingsform.

Den forntida röjningen och odlingen med så kallade vandrande åkrar under brons- och järnålder utarmade marken på näring. Det tog mycket lång tid innan växttäcknet kunde sluta sig igen. Så småningom intogs de stora hedarna av vegetation som var tålig mot solexponering, till exempel ljung, smalbladiga gräs, enebuskar och låga ris som lingon, blåbär, odon och kråkbär. Under medeltiden fram till 1800-talet var dessa gamla hedar trädlösa betesmarker på grund av omfattande skörd av material samt betesdrift. Byarna på 1700-talskartorna låg utmed en smal korridor i kanten av inägomarken och utmarken. Det var också djurens väg till det gemensamma betet på utmarken.

Kulla fälad är den stora vidsträckta betesmark som låg norr om en linje från Hittarp mot Utvälinge. Den omfattade även Kullabygden i Höganäs kommun. Det är oklart hur gammal Kulla fälad är, men den kan ha börjat etableras redan under järnåldern. Fäladen brukades från början gemensamt av flera byar, men delades så småningom upp mellan byarna och skiftades sedan ut i början av

1800-talet. Merparten av marken blev med tiden uppodlad men en smal strandremsa vid Utvälinge har viss vegetation kvar från Kulla Fälad. Som en rest av det gamla kulturlandskapet finns torr strandängsvegetation med bland annat backsippa.

Den styva leran i de centrala delarna av socknen låg obrukad i väntan på den förbättrade kultiveringstekniken som kom på 1800-talet. På 1700-talskartorna fanns här skog och måsar, det vill säga kärr. Fulhults torvmåse norr om Stureholm uppges 1761 ligga på den trädlösa utmarken.

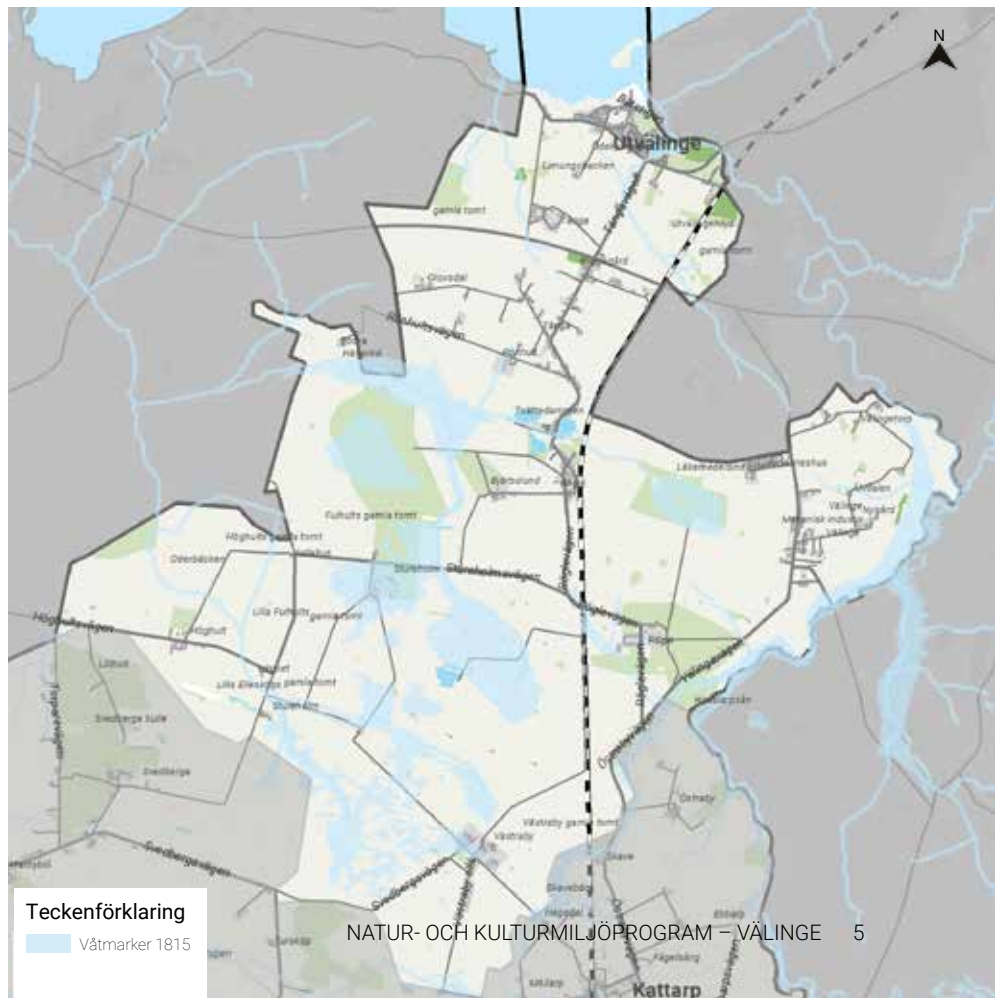


Backsippor



Kustlinjen i Vålinge under yngre stenålder.

Våtmarker i Vålinge socken 1815.



Teckenförklaring

Våtmarker 1815

Vägnätet

De äldre vägarna som finns på kartor från 1700-talet och 1800-talets Skånska rekognosceringskarta ligger huvudsakligen i socknens östra del. Huvudvägen går från Kattarp, via Rögle och Vålinge, vidare till kusten och Utvälinge samhälle. Härifrån fortsätter den längs Skälderviken till Häljaröd, Farhult och Tunneberga, där den ansluter till Jonstorpsvägen i Höganäs kommun.

Tvärs igenom socknen, i öst/västlig riktning, går en väg mellan Rögle via Höghult och vidare till Jonstorpsvägen. Även denna sträckning finns markerad på Skånska rekognosceringskartan, bortsett från en uträkning som gjordes vid Stureholm. I övrigt är det äldre vägnätet helt ändrat och anpassat till enskiftets utlokalisering av gårdarna. Genom det oskiftade landskapet löpte ett regelbundet vägnät. Små vägar ledde till torpliknande hus och ensamgårdar som med få undantag försvann med 1800-talets nyodlingar.

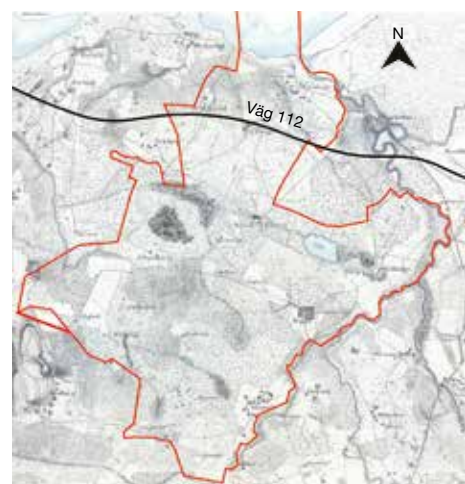
På 1970-talet anlade man väg 112 rakt igenom odlingslandskapet för att förbinda de båda industriorterna Perstorp och Höganäs. Vägen skär igenom socknen i öst-västlig riktning och utgör en barriär.

Järnvägen

Både Västra stambanan och järnvägen mellan Åstorp och Höganäs togs i bruk 1885. Egna stationer lades med anknäring till de stora gårdarna, till exempel Västraby, Stureholm, Rögle och Vegeholm i Ängelholms kommun. Möjligheten till goda transporter har varit betydelsefull för utvecklingen av gårdarna. En cykelväg har nu samma sträckning som den tidigare järnvägen mot Höganäs. Västraby bangård ligger alldeles i anslutning till gården. Av de två ursprungliga bostadshusen finns bara

ett kvar, på fastigheten Västraby 21:1. Stureholms station ligger söder om gården där fastigheterna Ellesköp 1:8 - 1:13 finns. Tillsammans bildar de en liten stationsby vid läget där tågen tidigare stannade.

Västra stambanan viker av från raksträckan mellan Kattarp och Ängelholm och tangerar Rögle tegelbruk och Vegeholm för att sedan gå vidare till Ängelholm. Den till synes obefogade avvikelserna sägs ha tillkommit på initiativ av konsul Petter Olsson efter att han hade tagit över Rögle och dess tegelbruk. Han såg fördelen i att ha en omedelbar närhet till järnvägen som på den tiden var en överlägsen transportmöjlighet. Järnvägen användes vid export av spannmål, som nådde sin kulmen på 1870-talet, och för transport av kött- och mejeriprodukter, som blev allt lönsammare exportvaror mot slutet av 1800-talet. Järnvägen skapade även goda förutsättningar för transport av sockerbeter till de skånska sockerbruken.



Vägsträckningar på skånska rekognosceringskartan med dagens genomfartsväg 112 inlagd.



Cykelvägen mot Höganäs vid Västraby gård där järnvägen tidigare gick.

Vid Stureholm finns en liten stationsby där tågen tidigare stannade.



Småsamhällena

Välinge kyrkby

Välinge kyrkby ligger längst i öster, i ytterkanten av socknen, precis som de övriga samhällena. Ordet Välinge kommer troligen av orden "vadställe" eller "mindre vattendrag". Det finns styrkt i skrift sedan år 1201. Byn har gått under namnet Kyrkvälinge, men idag ligger kyrkan strax utanför den övriga bebyggelsen. Placeringen har samband med kommunikationslederna och utmarken. På 1600-talet löpte byn i en vinkel längs kanten av Tånga fäladsmark, och kyrkan låg mitt i vinkelns spets. Där förgrenade sig även vägen mellan Utvälinge och Kattarp med en avstickare mot Vemmentorps vilket gjorde att läget var strategiskt.

Kyrkan är en romansk sandstenskyrka med långhus, kor och absid, som man anser är från 1200-talet. Tornet tillkom på 1400-talet och 1820 ersatte man trappgavlarna med en kopparklädd huv som fortfarande finns kvar. Prästgården i gråsten och tegel ligger strax norr om kyrkan och är från 1836. Välinges äldsta profana bebyggelse är Klockaregården med ekonomibyggnad från 1755 och Donationshemmet, en mönstermurad korsvirkeslänga från 1770-talet som ligger väster om vägen till Kattarp.

Välinge kyrkby.

Utvälinge samhälle och Vegeå tegelbruk

Utvälinge samhälle ligger längst norrut i kommunen. Lämningar och skriftliga uppgifter om ett medeltida fiskekapell pekar på att samhället har funnits åtminstone sedan medeltiden. Fornlämningarna som finns ett stycke in från kusten är tecken på att strandremsan har varit bebodd också under förhistorisk tid. Bortsett från stenåldersboplatsen söder om Utvälinge är de fasta förhistoriska lämningarna koncentrerade till den västra delen av orten. Utefter strandremsan finns en handfull lämningar som visar att det har funnits mänsklig verksamhet från yngre stenålder fram till vikingatid och historisk tid.

Vid slutet av 1600-talet bestod Utvälinge av närmare tio gårdar. De låg i huvudsak väster om den sträcka där den gamla vägen svänger av söderut. Samma antal och läge syns på Skånska rekognosceringskartan vid 1800-talets början. Antalet ökade däremot till 17 stycken år 1828. Det är tydligt att godsens haft en stor betydelse i trakten, eftersom 14 av dessa gårdar låg under Rögle Säteri, ett låg under Vegeholm och två på kronogrund (före detta statlig mark).



Välinge kyrka.



Donationshemmet i Välinge.



Utvälinge samhälle.



Några av de äldsta gårdslägena finns kvar än idag och kompletteras av den sekelskiftesbebyggelse som fortfarande präglar samhället. Utvälinges expansion vid sekelskiftet 1900 kan delvis knytas till Vegeå tegelbruk som vid samma tid fördubblade sin personalstyrka.

Vid 1900-talets mitt tillkom flera sommarstugor längs med vattnet. I en detaljplan från 1966 står det "Vid strandzonen mot Skälderviken har uppkommit en vildvuxen fritidsbebyggelse". Delar av fritidsbebyggelsen legaliserades i bygnadsplanen och den mellersta delen blev parkmark. Vegetrand sportstugeklubb bildades 1967 och omfattade samtliga stugor. Stugägarna friköpte och styckade av marken 2010. Det finns samlingar av bladvass utefter kusten framför bebyggelsen i Utvälinge och vid Vegeåns mynning.

Vegeå tegelbruk etablerades 1870, det vill säga vid samma tid som tegelbruket i Röggle. Då hette det Kappedes tegelbruk. Bruket startade med tillverkning av taktegel, murtegel och rörtegel. Under senare delen av 1800-talet ökade marknaden för tegel precis som för Röggle tegelbruk eftersom byggandet ökade både på landsbygden och i städerna. Man efterfrågade rörtegel i samband med att man dikade ut landskapet. Detta var en följd av att det nordvästskånska jordbruket blev omvandlat från en dominerande boskapsskötsel till växtodling. Bruket blev ombildat 1907 och bytte namn till Vegeå tegelbruk. Produktionen har alltid varit relativt småskalig men bruket anammade ny teknik för att automatisera och utveckla tillverkningen.

Idag finns den överbyggda ringugnen och den röda torkladan kvar vid den västra stranden av Vegeåns mynning. Ringugnen byggdes kring se-

kelskiftet och var i drift fram till nedläggningen 1969. Tegelugnen har en stor överbyggnad av trä med locklistpanel och sadeltak. Eldarna arbetade på ugnens tak, i skydd av överbyggnaden. Här fanns också eldarbostaden som var ett rum byggt i trä, men denna inredning finns inte kvar.

Tekniken byggde på att elden aldrig slocknade, utan "vandrade" runt i takt med att man lavade in råtegel sektionsvis, som därefter brändes och svalnade. Det förklarar ugnens ovala form. I ugnens kärna fanns en central dragkanal, där man kunde justera temperaturen på bränningen. Kanalen var underjordiskt ansluten till fabriksskorstenen vid ugnens södra gavel. Till bruket hörde flera torklador för råteget samt lergravar. Leran var den direkta anledningen till att man lokaliserade bruket där. En av torkladorna ligger kvar öster om ugnen och används för verksamheter. Ännu längre österut finns en bevarad lergrav. Till miljön hör även ett hus i öster som har fungerat som fritidsbostad åt anställda på bruket. Tegelugnen restaurerades i slutet av 1990-talet och är idag ett industrihistoriskt monument.

Vegeå tegelbruksbyggnader.



Fritidsbebyggelse i Utvälinge.



Utvälinge samhälle.



Utvälinge samhälle sett från Sandön.

Tånga by

Det som idag kallas för Tånga är ett helt "nytt" samhälle som inte har mycket gemensamt med byn Tånga som den framträder 1820 på den Skånska rekognosceringskartan. Den gamla byn försvann i samband med enskiftet och jorden började brukas av Tånga gård. Istället byggde man upp ett nytt samhälle längs vägen, strax norr om Rögle samhälle. Idag bildar Tånga ett karaktäristiskt vägsamhälle från slutet av 1800-talet och sekelskiftet 1900. Tånga är ett exempel på den arbetarbyggnad som växte fram i samband med att jordbruket blev allt mer lönebaserat, vilket beskrivs mer ingående i samband med storgodsens nedan. I samhället finns även Tånga kvarn, en mindre väderkvarn av holländsk typ från 1868. Den drevs med vindkraft fram till 1947 då den blev elektrifierad. Vingarna plockades ner några år senare men kvarnen har fortfarande en bevarad interiör och är ett landmärke i odlingslandskapet.

Rögle samhälle och Rögle tegelbruk med dammar

Rögle samhälle ligger i anslutning till det gamla bruket. Samhället uppkom som konsekvens av att tegeltillverkningen ökade. Flera av byggnaderna är uppförda mellan 1885 och 1900. Längs Tångavägens norra kant ligger fortfarande ett tiotal bostadshus för arbetare. Husen byggdes i det gula rögleteglet, men har i flera fall senare helt eller delvis blivit täckta av träpanel. Många hus är dekorerade på ett tidstypiskt sätt med röda tegelomfattningar och hörnkedjor av tegel. Varje hus var ursprungligen tänkt att ge plats åt två till fyra hushåll. Stationsområdet ligger något avsides söder om vägbebyggelsen. Det byggdes under samma tid som bostäderna. Rögle station revs 1976-77. Strax intill finns Wålinge Sparbank i gult tegel med omfattningar i rött te-

gel. Den ligger på ett karaktäristiskt vis alldeles intill och vänd mot järnvägen. Inom stationsområdet finns också två arbetarlängor i en våning med gult tegel och sadeltak.

När storskiftet genomfördes 1761 fanns det ett tegelbruk på platsen. Då bestod samhället av en handfull byggnader och en lergrav öster om dessa. Bruket hade då ännu karaktären av ett godstegelbruk. Det innebär att bruket fyllde gårdens eget behov av tegel, vilket var vanligt på de stora gårdarna och godsens. I och med att konsul Petter Olsson köpte Rögle säteri 1870, började man också tillverka tegel till försäljning. Efterfrågan på tegel ökade i samband med att Helsingborg liksom många andra städer expanderade i slutet av 1800-talet. Bränt tegel var det vanligaste byggnadsmaterialet i den nya storskaliga stenstaden. Även på landsbygden fanns det en stor och expanderande marknad för tegelbruket. De omfattande utdikningarna och nyodlingarna skapade en lönsam marknad för rörtegel, som tillverkades på Rögle sedan 1874.



Bebyggelse längs Tångavägen i Rögle.



Tånga by.



Tånga by med möllan.

Kvarnen i Tånga.



På Rögles tegelbruk fanns det som mest fem ugnar. Den ekonomiska kartan från 1911 visar att det fanns ett myller av byggnader på platsen. Det fanns tre urskiljbara delar av bruket som var uppförda vid olika tidpunkter. Den äldsta delen låg i mitten och var omgiven av bland annat ringugnar och torklador. Bruket bestod sammanlagt av fem ugnar, torklador, lager, maskinhus med mera. Det norra och det mellersta bruket revs under 1920-talet. Det enda som finns kvar av bruket är den byggnad som uppfördes 1959 för tunnelugnen och kammartorkarna. Byggnaden är uppförd i det gula Rögleteglet. Idag är delar av fasaden täckt med korrugerad plåt. Sedan bruket lades ned 1980 har den låga envåningsbyggnaden använts för verksamheter. Norr om denna finns den före detta solomittfabriken som är byggd på 1920-talet och är klädd med sidiplattor av eternit. Här tillverkade man på 1930-talet plattor av halm och betong som användes till isolering. Tillsammans med 1950-talets produktionsbyggnad utgör lergravarna som omgärdar samhället det tydligaste minnet av tegeltillverkningen. De äldre produktionsbyggnaderna är rivna. Istället är det bostadsbebyggelsen och järnvä-

gen som indirekt speglar brukets mer än 100-åriga historia. De vattenfyllda dammarna är före detta täkter, som kvarstår efter tegelbruksepoken. Dammarna är värdefulla för djurlivet. Rastande änder förekommer under vinterhalvåret. Knölsvan och änder häckar i området och rastande fågelflockar förekommer vår och höst.



Rögles före detta bruksbyggnader.

En av Rögles dammar.



Rögles dammar från nordost. Foto: William Lavesson, tidigt 2000-tal.



Storgårdar, plattgårdar och lönearbetare

Välinge socken domineras av ett fåtal stora gårdar som ligger på lerslätten. Undantaget är den norra delen där det finns något mindre jordbruksfastigheter. Gårdarna bildar ett grovmaskigt nät av jordbruksfastigheter med stora åkrar. I anslutning till storgårdarna finns värdefulla skogsdungar av varierade storlek, flera av dessa ligger på gamla våtmarker.

Plattgårdar anlades ofta som ersättning för en nedlagd jordbruksby genom att man slog samman frälsegårdar och hela byar till en storgård som brukades av arrendatorer. Detta skedde exempelvis med byarna Västraby och Fuglehult som lydde under Rögles gods. De upplöstes och ersattes av Västraby storgård och Stureholms gods. De bönder som hade blivit avhysta blev ofta statare på plattgården. Samtidigt ökade behovet av lönearbetare vilket gjorde att det uppstod en ny arbetarklass på landsbygden. Det fanns helt enkelt inte några jordbönder kvar som kunde bidra med dagsverken utan arbetskraften fick köpas in. Under 1800-talet växte statarlängor och gathus fram längs vägarna eftersom fler personer kunde livnära sig på lönearbete. Denna enklare väganknutna bebyggelse är en skarp kontrast

Rögles säteri från väster.

till storgårdarnas produktionsmiljöer. Den uttrycker de stora sociala förändringar som kom efter enskiftet under 1800-talet.

Rögles säteri med naturmiljö

Bland jordbruksenheterna i Välinge socken intar Rögles säteri en särställning. Gården är känd från 1500-talet, men det var först på 1700-talet som den blev ett självständigt säteri. Rögles säteri hade tidigare tillhört Spannarps respektive Vegeholm. Lagman Isak Cederkrantz köpte gården 1724. Han lät bygga nuvarande mangårdsbyggnad, som då hade en våning och två fristående flyglar som var ritade av fortifikationsarkitekten och byggmästaren Georg Mochelten. Så småningom köpte Gunilla Flink, född Lindroos, säteriet. Hon var en fosterdotter till släkten Cederkrantz och ett exempel på en inflytelserik kvinna från 1800-talet. Hon var särskilt intresserad av Rögles säteri. År 1816 lät hon uppföra den magasinsbyggnad i rött tegel och två våningar som ligger som en förlängning av den södra flygelbyggnaden och förbättrade trädgården. Greve Carl Johan Wachtmeister köpte egendomen 1830 och höjde mangårdsbyggnaden med en våning. Säteriet har varit huvudsäte för flera av de plattgårdar som bildades runt om i socken.



Rögles gård, bostadshus med damm.



Rögles säteribyggnad i norr. Ett säteri är en gård som under medeltiden eller 1500-talet har varit skattebefriad.



Skogen öster om Rögles säteri.



Efter en brand 1858 fick stora delar av Rögles ekonomibyggnader en helt ny utformning. De gamla ladugårds- och stallängorna låg där den nuvarande trädgården ligger. Ekonomibyggnaderna flyttades väster om vägen och som ersättning för de nedbrunna byggnaderna uppförde man de två 120 meter långa gråstenslängorna som finns kvar. På den tiden var längorna i väster sammanfogade av en mindre träbyggnad. Den nuvarande trädgården med ett nygotiskt lusthus i trä på en holme i en damm uppfördes i samband med nyordningen efter branden. Strax efter uppförandet av de nya gråstenslängorna omfattade Rögles säteri drygt 3 000 tunnland, ett tiotal utarrenderade gårdar och 35 torp. Djurbesättningen bestod av 200 kor och 150 får. Gården drev också kvarn, småskola och tegelbruk.

Konsul Petter Olsson i Helsingborg köpte Rögles säteri 1870 efter att han hade blivit framgångsrik inom spannmåls-handeln. Med tiden inriktade han produktionen mot sockerbetor för att förse Helsingborgs sockerbruks AB med råvara. Han var själv delägare i företaget. Som tidigare har nämnts satsade konsul Olsson även stort på

tegelbruket för att säkra byggmaterial åt hans egna stora byggprojekt samt sälja byggmaterial till den expanderande staden.

Säteriet utökades en bit in på 1900-talet. 1929 uppförde man längan som idag utgör tredje sidan av gårdens öppna fyrkant. Gråstenslängorna byggdes om efter en brand samma år då de även fick de välvda takformerna.

Naturmiljön kring Rögles säteri bestod redan på 1700-talet av hagar och lundar. Idag bedriver man skogsbruk, och skogen består av ek, bok, björk, planterad gran samt alkärr. Det täta och varierade trädbeståndet har ett stort värde för djurlivet, framförallt däggdjur och fåglar. Man kan se fiskgjusen rasta i skogen under våren. Det finns vissa sällsynta växter i området som nässelsnärja, skogsknipprot, tvåblad och grönvit nattviol. Skogen och gården ligger inom det gamla inägosystemet med slätterängar, skottskog och åkerlappar. I den östra delen, som gränsar mot Ängelholms kommun, möts biflödet Hasslarpsån och huvudfåran Vegeån. Här bildas det ibland stora svämvåtmarker, särskilt på vintern.



Damm vid Rögles säteri.



Fiskgjuse (*Pandion haliaetus*).
Foto: Mårten Müller.



Grövit nattviol.

Gråstenslängorna vid Rögles säteri.



Västraby gård

Plattgården Västraby härstammar från den äldre byn Västraby som lydde under Röggle. Vid mitten av 1830-talet sade godsherrn upp bönderna i Västraby och skapade en storgård på markerna. Gårdarna revs och bönderna fick flytta eller bli statare. Den gamla byn Västraby låg strax nordost om den nuvarande gården, på en av sandöarna i socknens "lerhav". På en geometrisk karta från 1689 kan man se att byn redan då bestod av tolv gårdar och ett par hus. Idag finns de fysiska resterna av Västrabys bytomt endast kvar som en cirka 900 x 200 meter svagt markerad fornlämning.

Västraby storgård är anlagd 1836. Gården är uppbyggd enligt en symmetri i vilken den vitputsade inspektorbostaden markerar mittaxelns ena ände. På var sin sida om en gräsmatta finns fyra gråstenslängor som är uppdelade i par, varav två är stall och två är logglängor. Snedställt mitt emot inspektorbostaden ligger det före detta mejeriet som också är byggt i gråsten.

Betodlingen har sedan slutet av 1800-talet en stark tradition på Västraby. Under betssäsongen mångdubblades antalet arbetare på Västraby. Säsongsarbetarna inkvarterades i hus som idag till största delen är rivna. Söder om gårdsområdet finns fortfarande åtta arbetarlängor av de ursprungliga nio. De är en mindre del av alla de arbetarbostäder som funnits på Västraby, bland annat öster om inspektorbostaden och i närheten av mejeriet. De kvarvarande åtta längorna ger ett homogent intryck, men är uppförda i minst tre olika etapper från 1870-talet till 1938, då de tre norra längorna och uthusen till respektive länga tillkom. Även de befintliga husen fick då en ny utformning, och hela husraden med uthus gavs ett enhetligt arkitektoniskt intryck. Västraby gård är en av de största sammanhållna fastigheterna i Helsingborg.



Västraby gård med omgivning.



Västraby gård från norr.



Stureholms gård, skog och damm

Stureholm är en relativt ung storgård som ligger strax sydväst om Bjärbo-lund. På 1870-talet anlade man en frukt- och grönsaksträdgård med en trädgårdsmästarebostad i en glänta i lövskogen på ägor som tillhörde Fulhult, före detta Fuglehults by. Så småningom, i takt med utdikning och nyodling, utvecklade man plattgården Stureholm på denna plats.

Mangårdsbyggnaden stod färdig 1913 efter ritningar av helsingborgsarkitekten Ola Andersson. Byggnaden är uppförd i helsingborgstegel med drag av engelsk "cottagestil". I direkt anslutning till byggnaden anlade man en trädgård som var kantad av en pergola. Flera ekonomibyggnader är från slutet av 1800-talet och byggdes på i höjddled 1932. Väster om mangårdsbyggnaden finns fyra arbetarelängor bevarade. De är troligen uppförda mellan 1900-1910.

Skogen intill Stureholms gård ligger på gammal inägomark på den utdikade Store mosse. Den var en del av gården Fulhults fäladsmark och kallades för Fulhults Torvmåse år 1739. Idag är denna våtmark på gyttjebotten utdikad och det växer planterad gran och tall på den. Dessutom finns det självsådd björk och al. Bortsett från den rektangulära delen i söder,

som består av igenvuxen ängsmark, är skogens utbredning densamma idag. Rester av myrvegetationen finns i form av tuvull och sileshår samt en del mindre vanliga mossor.

Genom sin storlek är detta ett värdefullt område för fåglar och vilt i det för övrigt uppodlade landskapet. Den södra delen utgörs av ängslövskog med värdefull flora, till exempel fyra orkidéarter. I östra kanten har man anlagt en våtmark. Landskapet runt Svedberga kulle (i delområde Allerum), Stureholm, Röggle och Tursköp har ett stort värde för sträckande och rastande vadare, gäss och rovfåglar under vinterhalvåret. Det förekommer även dovhjort. Dammen söder om Stureholm är en före detta lertäkt, som nu är vattenfylld. Den är värdefull för djurlivet, exempelvis förekommer det häckande knölsvan.



Stureholmsskogen.



Stureholms gård.

Stureholms våtmark nordost om gården.



Bjärbolunds gård och ädellövskog

Bjärbolund markeras på en lantmäterikarta från 1738 som "Biärbohuset" som låg under Rögles säteri. Då var det en fyrlängad gård med en tillhörande liten trädgård med bland annat äpple- och päronträd. Den nuvarande mangårdsbyggnaden av tegel är troligen från 1800-talet men renoverades 1929. Ekonomibygnaderna är från tidigt 1800-tal och har kompletterats fram till idag.

Ädellövskogen i anslutning till gården består främst av bok och ek. I det nordvästra hörnet finns ett fuktigt parti, där det bland annat växer grönvit nattviol, luddunört och blåsippan samt den ovanliga dvärghäxörten. Det är en tilltalande landskapsbild med allé och grusväg i söder och skogen i norr.

Höghults gård och ädellövskogsdunge

Vid nuvarande Höghult finns enligt Skånska rekognosceringskartan en ovanligt stor areal. Den är markerad som en brukad åker, och är jämförbar med två normalstora byar från den tiden.

Höghult har hört till Krapperup åtminstone sedan mitten 1600-talet eftersom den utgjorde Krapperups ladugård. En ladugård var en stor frälsegård som anlades utanför hu-

vudgårdens (godsets) socken och som ofta var avsedd för boskapskötsel och avel. Eftersom bönderna på de mindre gårdarna i omgivningen hade dagsverksplikt på ladugården kunde man öka antalet dagsverkskyldiga bönder genom ladugården. Under hela 1700-talet pågick en intensiv nyodling på Höghult, och gården kom att brukas som de stora plattgårdarna på 1800-talet. Även Palnarp räknades till Höghult.

Höghult ägs fortfarande av Krapperup och brukas av huvudgården. Byggnaderna består av en mangårdsbyggnad som är uppförd vid mitten av 1800-talet och är ombyggd och restaurerad år 1921. Det finns även ekonomibygnader som är uppförda efter en brand 1908. Till gården hör en mindre lövskogsdunge. Naturmiljön präglas av landskapet vid Svedberga kulle (i delområde Kattarp).

Tånga gård

Tånga gård ligger norr om väg 112 och är en av de största jordbruksfastigheterna i området. Den herrgårdsliknande huvudbyggnaden är uppförd 1846 och omges av en parklik plantering. Kring gården finns ekonomilängor i gråsten och tegel.



Höghults gård.



Höghults gård och ekonomibygnader.

Bjärbolunds gård.



Ädellövskog vid Lönhult

I närheten av gården Lönhult, i Högnäs kommun, finns en yngre björk- och ekskog. Den ligger i kanten av före detta inägoängar mot den stora heden Kulla fälad och ingår i Helsingborgs kommun. Marken utgjorde i början av 1700-talet äng till gården Palnarp som tillsammans med Höghult var ladugårdar som låg under Krapperup.

Skogen har en intressant flora med exempelvis en stor samling av rödblåra. I en liten damm har man påträffat örten vattenblink. Skogen är viktig för häckande rovfågel och för vilt, bland annat grävling. Eftersom dungen är svårtillgänglig har djuren en ostörd plats här.

Skogsdunge vid Johanneshus

Skogsdungen vid Johanneshus består numera främst av gran och en del björk och al. Skogen har planterats och växer på en utdikad våtmark eller en tidigare mindre sjö. Platsen kallas för "Swarteland" på Daniel Björkegrens lantmäterikarta från 1761 då den bestod av två dammar eller så kallade vattningar. Under 1900-talets början var området åkermark och

planteringen av skog skedde i mitten av 1900-talet. Ett djupt dike delar av och avvattnar området. Utmed diket finns ett bestånd av bladvass. Området är värdefullt för djurlivet, till exempel rådjur och övervintrande rovfågel, eftersom det är så ostört. Större delen av skogen är inhägnad vilket försvårar tillgängligheten. Gården Johanneshus var ursprungligen en av storgårdarna under Rögle.



Skogsdungen vid Johanneshus.



Dike med bladvass som avvattnar området.



Vattenblink (*Hattonia Palustris*) är en flerårig ört som lever i vatten.

Nära Lönhult ligger en skogsdunge med ädellövskog.



Vegeån, kusten mot Skälderviken med Tånga skog

Vegeån är ett cirka 55 kilometer långt vattendrag vars huvudfåra leder från Söderåsen och mynnar ut i Skälderviken. Det nuvarande namnet härstammar troligen från medeltiden och ordet "vege", som är en gammal skånsk benämning på de krökar och bukter som ån gör i sina nedre delar. Vegeåns avrinningsområde är cirka 500 kvadratkilometer stort och berör kommunerna Svalöv, Bjuv, Ängelholm och Helsingborg. Vegeån är viktig för fisk. Det har bland annat förekommit uppvandrande havsöring och även lax. På vissa ställen finns det flacka zoner som ofta översvämmas, bland annat vid Röglesäteri.

Helsingborgs del av *Skäldervikens kustzon* är relativt liten och avgränsas i öster av Vegeån och godset Vegeholms marker. I väster finns den värdefulla Tångaskogen. Kustzonen vid Utvälinge är en del av ett större område för rekreation och friluftsliv med angränsande Kullaberg i Höganäs kommun och Skälderviken-Bjärehalvön i Ängelholm och Båstad. Ett nytt naturreservat har bildats av länsstyrelsen i syfte att skydda Na-

tura 2000-områdena. Kustzonen är också våtmarksområde av internationell betydelse, ett så kallat Ramsarområde för fåglar.

Tånga skog (fälad) är en fuktig ädelövskog med främst bok och ask. Skogen är en igenvuxen rest av de forna slätter- eller stubbskottsängarna. Här finns en värdefull flora med bland annat gullpudra, kransrams och Sankt Pers nycklar. Det finns en lång kontinuitet vilket antyds av att det finns en så kallad evertebratfauna med bland annat vargspindlar. Evertebrat är en beteckning för ryggradslösa djur som till exempel insekter och maskar. Det finns bred trollslända i skogen. Härmsångare hör till häckfåglarna. Under en kortare period på 1990-talet utnyttjades östra delen av skogen som betesmark.



Kardinalbagge i Tånga skog.



Bred trollslända, hona.



Sankt Pers nycklar. Illustration: Peter Elfman

Tånga skog.



Vegeåns mynning utgör den inre delen av kustlandskapet längs södra sidan av Skälderviken. Strandmarkerna är mycket smala men har samma karaktär som västerut i Höganäs kommun. Själva åmynningen kan betraktas som ett estuarium, vilket betyder att det är ett område där salt och sött vatten blandas och ger upphov till speciella miljöförhållanden. Vegeåns mynning är betydelsefull för att studera utvecklingen av naturliga åmynningar. De flacka öarna och det grunda vattenområdet har utvecklat ett värdefullt fågelliv. Under hösten rastar många vadarfåglar och under vinterhalvåret uppehåller sig stora flockar av gäss och änder i området. Havsörn och jaktfalk kan förekomma under vintern. Pilgrimsfalk är en mer regelbunden gäst. Vid västliga stormar kan flockar av tretåig mås, stormsvalor och ibland havssula driva in i Skälderviken. Skärfläcka och småtärna hör till de mer ovanliga häckfåglarna i området.

Sandön är en sanddyn som man bedömer är resultatet av den uppodling som skedde under 1800-talet då jordarna öppnades och eroderade vid nederbörd. Uppfattningen stärks av

att det inte finns någon ö på varken Skånska rekognosceringskartan från 1810-talet eller 1910-talets ekonomiska karta. Det är troligt att sanden har tornat upp sig i samband med lågvatten och när östliga vindar har passerat över de öppna flygsandfälten söder om Ängelholm. Den når nu ett par meter över havsytan. Natur- och kulturkrafter har sanverkat av en slump och skapat en värdefull bomiljö för vattenfåglar. Ön är delvis beväxten med strandråg. Andra vanliga växter är sandrör, saltarv, saltnarv, strandaster och vass samt på de gytjigaste delarna glasört. Ängsruta är en ovanligare växt på sandön. Sommartid är ön lätt att nå, eftersom det då läggs ut en brygga till den.

Utanför Sandön ligger stenön Själrönnen. Mellan fastlandet och öarna Sandön och Själrönnen finns ett grunt vattenområde, som är rikt på stora moränblock. Denna landskapsyp har tidigare varit betydligt vanligare utefter de flacka kusterna i Skälderviken. Som en följd av att stenar har förts bort finns den numera bara inom begränsade vattenområden. Landskapsupplevelsen och utsikten mot angränsande fastlandsområden är mycket tilltalande.

Vegeåns utlopp i Skälderviken med Sandön vid Utvälinge.



Vegeåns mynning vid Sandön.



Havssula. Foto: Mårten Müller.



Själrönnen.



Sammanfattning av befintliga värden och skydd

Järnvägens små stationer, hållplatser och tillhörande bebyggelse uppfördes i anslutning till de stora gårdarna och hör till det storskaliga jordbrukets förutsättningar. De förstärker bilden av ett jordbruk baserat på penningekonomi med försäljning. Denna bebyggelse har både byggnadshistoriskt och samhällshistoriskt värde i enlighet med PBL 8:13. Varsamhetskravet enligt PBL 8:17 tillämpas.

Välinge är socknens medeltida kyrkby med kyrka, prästgård och klockareboställe. Dessa byggnader uppfyller kraven i PBL 8:13, och även de äldre bevarade byggnaderna av agrar typ har ett stort byggnadshistoriskt värde. Även PBL 8:17 tillämpas.

Utvälinge samhälle. Den äldsta bebyggelsen i Utvälinge markerar platsen för några av den gamla byns gårdar och har ett stort kontinuitetsvärde. Merparten av den äldre bebyggelsen i övrigt har anknytning till Vegeå tegelbruk och utgör en helhet med bruket. Både PBL 8:13 och 8:17 tillämpas. En detaljinventering krävs för att utreda enskilda byggnaders kulturhistoriska värden.

Vegeå tegelbruk. Ringugnen i Utvälinge är den enda i sitt slag i kommunen och en av få bevarade i landet. Den illustrerar på ett tydligt sätt den dominerande metoden att tillverka tegel under förra hälften av 1900-talet. Ugnen med den kvarvarande torkladan samt lergraven är unika minnen av en industri som haft stor betydelse, både för städernas bebyggelseexpansion och landsbygdens kolonialisering. Till anläggningen hör även en fritidsbostad för anställda. Miljön har ett stort samhälls- och teknikhistoriskt värde och är kulturhistoriskt särskilt värdefull enligt PBL 8:13.

Tånga samhälle är ett exempel på den väganknutna arbetarbebyggelse som växte fram vid slutet av 1800-talet och början av 1900-talet som ett resultat av plattgårdar och storjordbruk. En ny befolkningsgrupp, lantarbetarna, byggde sina hus utmed vägarna i anslutning till de stora gårdarna. Denna väganknutna bebyggelse har byggnadshistoriska och samhällshistoriska värden. Tånga kvarn är ett landmärke. Varsamhetskravet enligt PBL 8:17 tillämpas.

Rögles samhälle visar en tidsmässigt homogen sekelskiftesbebyggelse präglad av bruket. De kulturhistoriska värdena är främst knutna till de få kvarvarande resterna av tegelindustrin, den byggnad som uppfördes för tunnelugnen och kammartorkarna, men också den äldre bostadsbebyggelsen i tegel och järnvägen som indirekt speglar brukets mer än 100-åriga historia. På det före detta stationsområdet finns Wälinge Sparbanks byggnad kvar. Den representerar Rögles storhetstid, då samhället via järnvägen förbands med Helsingborg. Byggnaden har både byggnadshistoriskt och samhällshistoriskt värde och berättar om landsbygdens vitala anknytning till staden och omfattas av PBL 8:13. Rögles samhälle ska ses som en helhet och varsamhetskravet enligt PBL 8:17 ska uppmärksammas.

Rögles tegelbruksdammar är en tydlig rest från bruksanläggningen och har både industrihistoriskt värde och naturvärden. Dammarna är vattenfyllda lertäkter som uppstod i samband med tegeltillverkningen och omfattar 29 hektar. Naturvärdet är mycket högt, klass 2, med hänvisning till värdet för djurlivet och för rekreation och friluftsliv. PBL 8:13 tillämpas.

Rögles säteri och naturmiljö präglas av mangårdsbyggnader från 1700- och tidigt 1800-tal och av ekonomibygnaderna med 1800- och 1900-talsarkitektur. Byggnaderna har höga arkitektoniska värden och är kulturhistoriskt värdefulla enligt PBL 8:13.

Naturmiljön vid Rögles säteri omfattar 122 hektar och består av betesmarker, värdefull blandskog och våtmark i anslutning till Hasslarpsån. Området har stora värden för växt- och djurlivet, hydrologiska värden (fuktäng) samt värden för landskapsbild och för friluftsliv och rekreation.

Naturvärdet är klassat som mycket högt, klass 2. Miljön är skyddad genom strandskydd enligt MB 7:13-15 och skogvårdslagens regler för ädellövskog. Rögles ingår även i länsstyrelsens kulturmiljöprogram.

Västraby gård är den mest utpräglade av kommunens samlade storgårdar. Den exemplifierar 1800-talets stora nyodlingar och inre kolonisation av mark som tidigare var obrukbar. PBL 8:13 tillämpas med hänsyn till det stora odlingshistoriska värdet och helhetsbilden med produktionslängor, arbetarbostäder med mera. Storgårdarna var en av de viktigaste förutsättningarna för det industriella samhället och tillsammans bildar de kommunens mest utpräglade stordriftslandskap.

Stureholms gård, skog och damm. Gården, är en relativt sen plattgård, och har en mycket välbevarad huvudbyggnad, ekonomilängor och tillhörande arbetarbebyggelse. Storgårdarna var en av de viktigaste förutsättningarna för det industriella samhället och tillsammans bildar de kommunens mest utpräglade stordriftslandskap. PBL 8:13 tillämpas.

Skogen har mycket lång kontinuitet. *Ängslövskogen*, 108 hektar ädellövskog, har en värdefull flora och fauna och har även hydrologiska värden och värden för landskapsbild samt för rekreation och friluftsliv. Nyanlagda dammar finns i anslutning till skogen. Naturvärdet klassas som mycket högt, klass 2. Området är av regionalt intresse för naturvärden enligt Länsstyrelsen i Skåne. Skyddas genom bestämmelser om ädellövskog enligt skogsvårdslagen.

Damm söder om Stureholm, 2,5 hektar, är av värde för djurlivet och har hydrologiska värden. Naturvärdet är högt, klass 3.

Bjärbolunds gård och ädellövskog Bjärbolunds gård är en av de godsanknutna gårdar som har varit med och bildat det utpräglade stordriftslandskapet. Gården har lång kontinuitet och PBL 8:17 ska uppmärksammas.

Bjärbolunds ädellövskog, 12 hektar, har högt naturvärde, klass 3, med hänsyn till växt- och djurlivet och värden för landskapsbild. Skyddas genom bestämmelser om ädellövskog enligt skogsvårdslagen.

Höghults gård och ädellövskogs-dunge

Höghults gård har under lång tid lytt under Krapperups gods och har varit med och bildat det utpräglade stordriftslandskapet. De storskaliga gråstenslängorna är välbehållna och anläggningen som helhet har ett stort

odlingshistoriskt värde. Skyddas genom PBL 8:13.

Lövskogsdungen, 4,2 hektar, är av värde för landskapsbild och för flora och fauna. Naturvärdet är högt, klass 3. Skogsvårdslagens regler för ädellövskog tillämpas.

Tånga gård är en av de godsanknutna plattgårdar som har varit med och bildat det utpräglade stordriftslandskapet. Varsamhetskravet enligt PBL 8:17 tillämpas.

Ädellövskog vid Lönhult, 12 hektar, består främst av ek och björk och är som alla smådunger med ädellövskog värdefulla för landskapsbild, flora och framförallt fauna. Naturvärdet klassas som mycket högt, klass 2. Skyddas genom bestämmelser om ädellövskog enligt skogsvårdslagen.

Skogsdungen vid Johanneshus, 40 hektar, bestående av gran, björk och al, som växer på en utdikad våtmark, är av värde för djurlivet framförallt för fågel. Naturvärdet är högt, klass 3 och bestämmelserna för ädellövskog enligt skogsvårdslagen gäller.

Vegeån. Hasslarpsån är en del av Vegeåns avrinningsområde. Naturvärdet är det högsta, klass 1. Åsystemet är viktigt för flora och fauna, bland annat för uppvandrande havsöring. Tidigare har även lax funnits. Ån har också hydrologiska värden samt är av värde för landskapsbild och för rekreation och friluftsliv. Strandskydd gäller enligt MB 7:13-15.

Kustzonen mot Skälderviken med Vegeåns mynning ingår i riksintresset för kustzonen, enligt MB 4:1 och 4:4 och skyddas av flera lagrum.

Tånga skog, 12 hektar, är en fuktig och artrik ädellövskog med främst bok och ask och är en rest av forna slätter- eller stubbskottsängar.

Tånga skog ligger i riksintresseområdet för naturmiljö MB 3:6 och naturvärdet klassas som mycket högt, klass 2, med hänvisning till botaniska och zoologiska värden. Tånga skog har hydrologiska värden och är av värde för landskapsbild. Länsstyrelsen i Skåne har Tånga skog med på listan över områden av regionalt intresse för naturvärden. Skogsvårdslagens bestämmelser för ädellövskog tillämpas.

Vegeåns mynning är av riksintresse för naturmiljövärden, MB 3:6, (N42: Farhult-Görslövs-ån-Vegeåns mynning). Riksvärdena utgörs av *odlingslandskap* i form av naturbetesmark med värdefull flora och fauna samt marin strandäng. De flacka öarna och det grunda vattenområdet rymmer också ett rikt fågelliv. Vid Vegeåns utlopp finns de båda öarna *Sandön* och *Själrönnen*. Den inre ön, Sandön, är uppbyggd av sand. Areal och utseende växlar och ön har härigenom ett stort intresse för studier av strandprocesser i inre delen av Skälderviken. Sandön, som kan nås via en brygga (sommartid), är en omtyckt exkursionslokal för fågelskådare och används även för bad.

Den yttre ön som har totalt beträdnadsförbud, Själrönnen, är mycket långsmal och helt uppbyggd av block och stenar. Området berörs av riksintresset för det rörliga friluftslivet "Kullaberg och Hallandsåsen med angränsande kustområden" samt av riksintresseområden för friluftslivet, "Kullaberg, Bjärehalvön med Hallandsåsen och Rönne å". Landskapsbild i området bör ses i sammanhang med en större del av kustzonen runt Skälderviken.

Vegeåns mynning skyddas genom naturreservat enligt MB 7:4 och är även ett Natura 2000-område, som är ett europeiskt nätverk av skyddade områden. Skyddet omfattar både Art- och Habitatdirektivet (SE 043 0147) för bevarande av livsmiljöer för vilda djur och växter och Fågeldirektivet (SE 043 0125) för bevarande av vilda fåglar. Värdena utgörs av långgrunda vattenområden där Sandön och Själrönnen ingår. Areal och utseende växlar ständigt vilket är av stort intresse för studier av strandprocesser. Kring åmynningen finns utbredda vassområden. De grunda bottnarna utgör viktiga lek- och yngelplatser för fisk. *Södra Skälderviken* är sedan 2001 klassificerad som så kallat Ramsarområde med hänvisning till att den är ett representativt exempel på en våtmarkstyp (grund marin miljö och åmynningar) inom EU:s kontinentala region som hyser rödlistade fågelarter och är ett viktigt område för lek, uppväxt och födosök för fisk. Särskilt omnämns området i södra Skälderviken som bland andra berör Helsingborgs kommun.

Övriga strukturer och värden i landskapet

Enskiftat landskap med stora, utspridda jordbruksfastigheter och ett utpräglat fullåkerslandskap. Detta landskapsmönster har som helhet ett stort odlings- och samhällshistoriskt värde, eftersom det visar förutsättningarna och uttrycken för det penningbaserade storskaliga åkerbruket.

Kontrasten mellan det öppna jordbrukslandskapet och de väl avgränsade skogsdungarna från bysamhällets tid.

Alla *stenmurar, åkerholmar, småvatten, odlingsrösen, märgelgravar och alléer* i odlingslandskapet är skyddade genom biotopskyddet i miljöbalken MB 7:11. Det

innebär att det krävs tillstånd av länsstyrelsen, som tillsynsmyndighet, för att ta bort eller på annat sätt påverka natur- och kulturelementen i det öppna odlingslandskapet. Det krävs även tillstånd av skogsstyrelsen för att påverka biotoper i skogsmark. Objekten är inte utmärkta på kartorna.

Större våtmarker (över 1 ha) som inte omfattas av biotopskydd fyller även de en viktig biologisk och hydrologisk funktion i landskapet. Ändring av alla våtmarker kräver tillstånd från länsstyrelsen. Endast objekt med särskilt höga natur- och kulturvärden finns med på kartan.

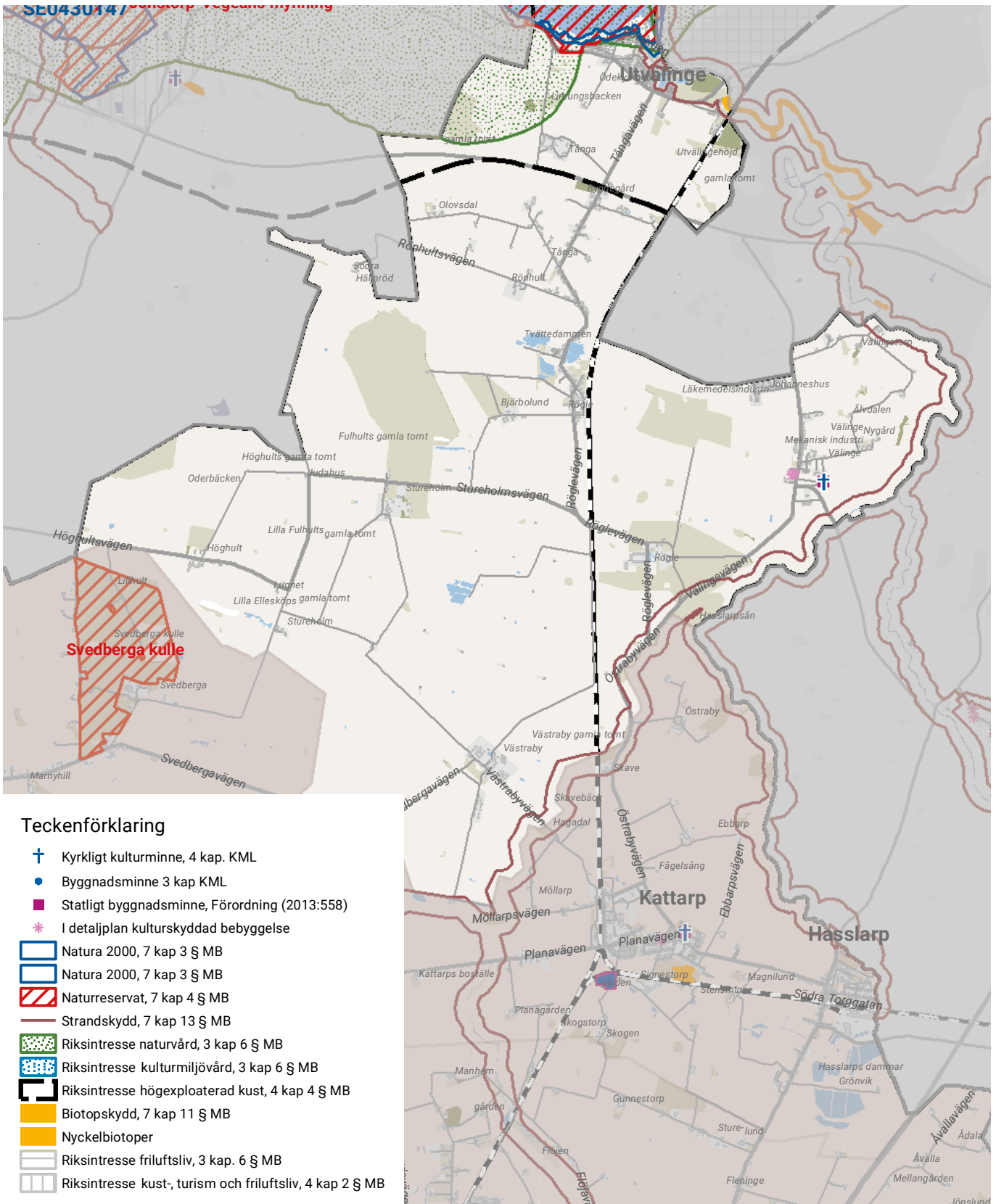
Fornlämningar, kyrkor och kyrkogårdar är skyddade genom Lagen om kulturminnen med mera.

Ansvar för att skydda och vårda våra natur- och kulturmiljöer delas av alla, såväl enskilda som myndigheter.

Skyddade natur- och kulturmiljöer

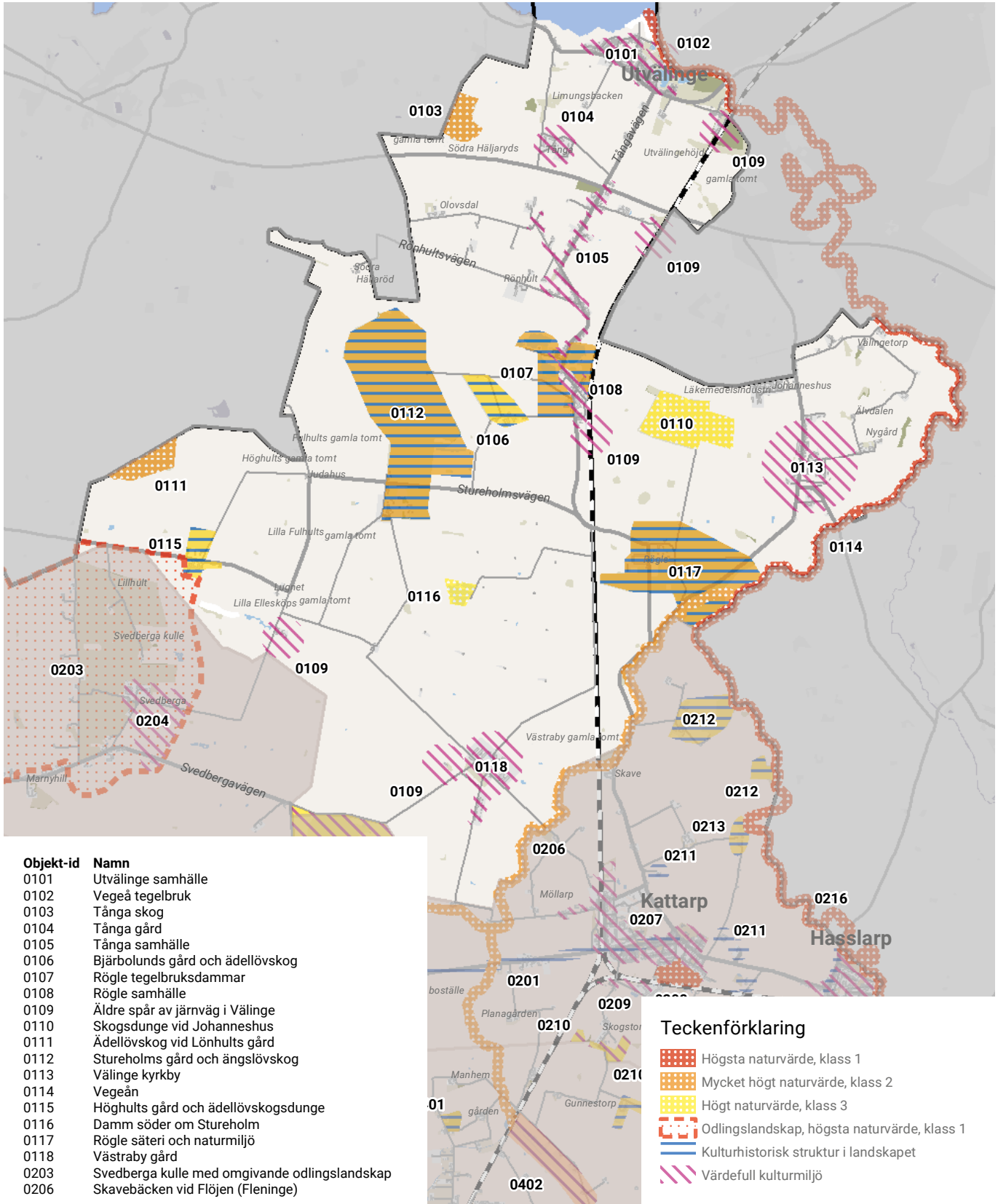
För information om fornlämningar läs mer på fornsok.se.

Generellt biotopskydd enligt miljöbalken kap 7:11 redovisas inte på kartan.



Lokala natur- och kulturvärden att förstärka i planeringen

I Introduktion till Natur- och kulturmiljöprogram kan du läsa mer om bedömning av lokala natur- och kulturvärden.



Källor

Brunnström, Åse. Stureholms myllrande våtmark under 250 år. SLU Alnarp 2010.

Gyllenstiernska Krapperupstiftelsen. Krapperup mellan renässans och skiftesreformer. Borgen och byarna 1550-1850. Historia kring Krapperup. 2003.

Henrik Borg, Regionmuseet Kristianstad. Tånga kvarn, Vålinge sn, Antikvarisk kontroll och dokumentation 2004-2005. 2007.

Sjöbeck M. Kulla Fäläd 1947. Ur kring kärnan-47. Helsingborg 1947.

Thysell Ernst. Från flydda tider i Vålinge och Kattarp. Andra häftet. Klippan 1914.

Helsingborgs museum, Tegelbruk i Helsingborgs kommun. Helsingborg 1988.

Helsingborgs museum, Kulturminnesprogram för Helsingborgs kommun, 1991.

Helsingborgs stadsbyggnadskontor, Naturvårdsplan för Helsingborgs kommun, 1992.

Bevarandeplan för Natura 2000-område, Jonstorp-Vegeåns mynning. www.lansstyrelsen.se/skane

Bevarandeplan för Natura 2000-område, Skålderviken. www.lansstyrelsen.se/skane

Helsingborgs Översiktsplan 2010. www.helsingborg.se/

Kullabergs naturskyddsförening. www.kullabygden.naturskyddsforeningen.se

Lantmäteriet, Historiska kartor. www.lantmateriet.se/

Länsstyrelsen i Skåne, Riksintressen och regionala intressen för natur- och kulturmiljöer, Helsingborgs kommun. www.lansstyrelsen.se/skane

Naturvårdsverket. www.naturvardsverket.se/n2000

Ramsarområden, Skålderviken (södra delen). www.naturvardsverket.se/sv/Start/Naturvard/Skydd-av-natur/Skydd-av-vatmarker/Ramsar-omraden

Riksantikvarieämbetet
Fornsök - fornlämningsregistret. www.raa.se/

Vinbärsfuks.



Du hjälper oss att hålla naturen hel och ren genom att meddela oss om fel eller lämna synpunkter. Det kan du enkelt göra med hjälp av appen "**Ett bättre Helsingborg**". Du kan även ringa eller mejla. Helsingborg kontaktcenter: 042-10 50 00, kontaktcenter@helsingborg.se

helsingborg.se/naturochkultur



HELSINGBORG