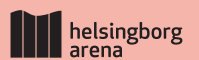




# Årsredovisning 2019

# 19

HELSINGBORG ARENA & SCEN



VD har ordet:

# Konst, kultur och evenemang, är det hållbart?

”Det mest hållbara evenemanget är det som inte blir av.” I ett tidevarv som vårt, där konsekvenser av våra klimatavtryck och icke hållbara livsstil är i en sådan tydlig fokus, diskuteras förstås även konstens, kulturens och evenemangens roll i utvecklingen mot ett hållbart samhälle. Och då och då dyker de upp, denna typ av drakoniska uttalanden som det jag inledde med.

Jag är övertygad om att vi både kan och ska medverka till en mer hållbar framtid. Däremot tror jag inte att den enda framkomliga vägen är att vi ska upphöra med att producera det högkvalitativa konst-, kultur- och evenemangsutbud som vi gjort oss kända för och som präglat verksamheterna i bolaget även under 2019.

Det är min fasta övertygelse att vi i själva verket bidrar till ökad hållbarhet.

Bolagets verksamhet har under året fyllt lokaler och evenemangsplatser i Helsingborg med ett mycket stort antal besökare. Ett myller av människor har samlats kring föreställningar, konserter, idrottsvenemang, utställningar, branschmöten och andra begivenheter som vi själva, eller tillsammans med andra aktörer, har erbjudit helsingborgare och tillresta. Det har sträckt sig från hyllade teateruppsättningar som Macbeth på Stadsteatern och HSO:s utomordentliga uppförande av Stacey Garrop's Terra Nostra (med Konserthuskören i allra bästa slag) till den sjätte, mycket lyckade upplagan av Hx i stadsrummet och den första och mycket lovande upplagan av stadsutvecklingskonferensen H22 Summit på Arenan. Tusen och åter tusen människor har fått nya insikter, tid för reflektion och rekreation eller bara en stunds paus från vardagen i ett positivt sammanhang. Vi har givit alla dessa besökare möjligheten att ingå i en social kontext, att dela unika upplevelser med andra. Vi har på en rad olika sätt gett dem livskvalitet. I den vidare bemärkelsen av begreppet hållbarhet är alla dessa upplevelser också viktiga förutsättningar för att vi gemensamt ska kunna forma en hoppfull framtid.

Om vi därtill lägger själva innehållet i de evenemang vi erbjuder tycker jag att bilden klarnar ytterligare: Stadsteaterns skildringar av den moderna prestations- och konkurrens-kulturen i Woyzeck och Macbeth; HSO:s hållbarhetsengagemang, som förutom att det manifesterade sig i det nämnda uppförandet av Terra Nostra, allra tydligast märktes under 2019 genom lanseringen av konceptet Klimatsmart säsong, där Konserthuset kommer att prioritera samarbeten med artister som reser till Helsingborg på annat sätt än med flyg; H22 Summit med sin tydliga programmässiga inriktning mot smart stadsutveckling; Sofiero med sin planering för en utveckling av parken där attraktionskraften bygger på mötet mellan innovation och hållbarhet; KulturWKND med sina många programpunkter på hållbarhetsrelaterade teman; vår medverkan med seminariet om Konsten och klimatet under Almedalsveckan; vår ambition att arbeta med miljövänliga lösningar på inte minst de större publika evenemangen såsom Hx.

Även innehållsmässigt löper alltså hållbarhetsfrågorna – såväl de miljörelaterade som de sociala och mellanmänniska – som en röd tråd genom bolagets verksamhet. Inte för att vi alltid uttryckligen utgår från hållbarhetsresonemang i vår planering, utan för att det sker i steget; sömlöst i verksamheterna. När jag summerar vårt förra verksamhetsår utifrån det här perspektivet, är det högst relevant att påstå att vi, tvärt emot vad det inledande citatet vill göra gällande, genom våra aktiviteter bidrar till en ökad hållbarhet i samhället. Vi gör det genom att möjliggöra gemenskap över gränser, genom att erbjuda mängder av tillfällen till reflektion och nya insikter, genom den tematik vi lyfter fram i olika former på våra scener och genom vår strävan att finna nya, miljövänliga lösningar i en rätt så långsamt föränderlig sektor. Min slutsats blir därför att ”det mest hållbara evenemanget är alltså ett som blir av”. Åtminstone om Helsingborg Arena & Scen står som avsändare.

Max Granström Verkställande direktör

## Årsredovisning för räkenskapsåret 2019-01-01 - 2019-12-31

Styrelsen och verkställande direktören för Helsingborg Arena och Scen AB avger härmed följande årsredovisning.

Förvaltningsberättelse .....	4
Resultaträkning .....	18
Balansräkning .....	20
Kassaflödesanalys .....	22
Redovisnings- och värderingsprinciper .....	23
Noter .....	25

Alla belopp redovisas, om inget annat anges, i tusentals kronor (Tkr).



# Förvaltningsberättelse

Helsingborg Arena och Scen AB (org.nr. 556870-7607) är ett helägt dotterbolag till Helsingborgs Stads Förvaltning AB (org. nr. 556007-4634). Ägare av hela koncernen är Helsingborgs Stad (org. nr. 212000-1157). Bolaget består av följande verksamheter:



## Helsingborg Arena & Scen AB - Bolagsledning

Bolagets verksamhetsövergripande funktioner finns sedan april 2017 i Konsul Perssons Villa.

Det är Avdelning för ekonomi, administration och HR med Alexander Carlsson som chef, Marknad och kommunikation med Johan Lundell som chef samt VD:s egen stab. Villan utnyttjas dessutom för bolagsgemensamma möten och publika arrangemang.



## Helsingborgs stadsteater

1976 flyttade Helsingborgs stadsteater till den nuvarande byggnaden efter många år i ett numera rivet teaterhus som invigdes 1877. En fast ensemble fick teatern redan 1921, vilket gör den till landets äldsta bland teatrar med fast anställda skådespelare. Chef för verksamheten är Kajsa Giertz.



## Helsingborgs Symfoniorkester och Konserthus

Helsingborgs Symfoniorkester bildades redan 1912 och är därmed en av Sveriges äldsta symfoniorkestrar. Konserthusbyggnaden är ritad av arkitekten Sven Markelius och betraktas som ett av landets första och bästa exempel på funktionalism. Chef för verksamheten är Fredrik Österling.



## Sofiero Slott och slottsträdgård

År 2016 firade Sofiero firade sitt 150-årsjubileum, vilket gör verksamheten till bolagets i särklass äldsta. Sofiero har norra Europas största samling av rhododendron och anläggningen besöks årligen av drygt 200 000 personer. Chef för verksamheten är Annika Malmgren.



## Avdelningen för produktion

Avdelningen för produktion utgörs av bolagets centrala evenemangsenhet, drift och service. I verksamheten drivs också Helsingborg Arena.

Arenan ger det lokala föreningslivet tillgång till hallar för både träning och matcher, och är en populär plats för konserter, nöjesevenemang, nationella och internationella idrottsevenemang, möten och mässor. Evenemangsenheten producerar egna evenemang, men stöttar även på olika sätt externa evenemangsarrangörer. Chef för verksamheten är Charlie Fält.



## H22

H22 – A smarter city är en stadsmässa i Helsingborg 2022. H22 kommer att fokusera på tre områden: Livskvalitet – om livet

i staden och livet mellan husen. Hur värnar vi om människans välmående i framtida byggprocesser? Innovativ stadsutveckling – om stadens anpassning till nya innovationer inom arkitektur och digitalisering. City governance – om betydelsen av ledarskap och beslutsfattande i en framgångsrik stadsutveckling.



## Helsingborg Convention & Event Bureau

Helsingborg Convention & Event Bureau har i uppdrag att värva mässor, möten och större idrotts-

och kulturevenemang till Helsingborg. Genom allt större framgångsrika värvningar har HCEB fått en framträdande position i Sverige. Chef för verksamheten är Johan Lundell.



## Årets verksamhet

Under 2019 antogs ett nytt ägardirektiv för Helsingborg Arena & Scen vilket innebär att bolagets uppdrag och inriktning artikulades i reviderad form. I samband med revideringen av ägardirektiv har vi under året rört oss från den tidigare styrningen utifrån fyra bolagsmål till den tillitsbaserade styrning som numera tillämpas i Helsingborgs stad och som bland annat innebär ett färre antal mål, med fokus på distinkta utvecklings- och förbättringsområden.

### Bolagets uppdrag

Helsingborg Arena och Scen AB har i uppdrag att erbjuda stadens invånare, besökare och näringsliv möjligheter till kultur, scenkonst, evenemang och idrott.

Helsingborg Arena och Scen AB har även i uppdrag att göra Helsingborg till en attraktiv stad att leva och verka i för människor och näringsliv samt att utveckla och marknadsföra Helsingborg.

### Bolagets inriktning

Helsingborg Arena och Scen AB ska skapa ett finmaskigt nät av upplevelser inom kultur, scenkonst, evenemang och idrott i hela staden. Bolaget ska ha fokus på hög beläggning och nyttjande av arenorna.

### Årets verksamhet utifrån bolagets uppdrag och inriktning

#### NÅGRA HIGHLIGHTS UNDER ÅRET

**MARS:** Helsingborgs Symfoniorkester fortsätter att framgångsrikt utmana den klassiska musikbranschen, vilket återspeglas i programkampanjer såsom Bögtåget, som i mars tilldelades MyNewsdesks internationella pris Digital Storyteller of the Year.

**SEPTEMBER:** Bolaget nomineras till det prestigefyllda Publishingpriset för boken Såsom en helsingborgsspegel, utgiven på eget förlag. Boken handlar om Ingmar Bergmans relation till Helsingborg och hans år som teaterchef i staden.

**JUNI:** Kommunfullmäktige beslutar att tillskjuta investeringsmedel om 70 miljoner kronor för att rusta och göra Sofiero slott året runt-bonat i linje med ambitionen att förlänga besöksmålets säsong till att vara en större del av året.

Bolaget och dess verksamheter har producerat och på andra sätt erbjudit ett mycket stort antal evenemang och aktiviteter. Verksamheterna har dels arbetat utifrån sina mer traditionella produktionsarter, såsom konserter, föreställningar, möten och idrotts-evenemang, dels utvecklat nya koncept, själva och tillsammans med andra. Det senare kommer bland annat till uttryck i det nyligen inledda popmusiksamarbetet mellan Helsingborg och Helsingör där bolaget intar en nyckelroll (tillsammans med stadens kulturförvaltning), i arbetet med att etablera Tryckeriet som en arena för ett brett utbud av kultur- och fritidsaktiviteter (tillsammans med Fritid Helsingborg) och i ett tydligt engagemang i att skapa fokus kring kulturens samtidsfrågor, som i arbetet med det nyss genomförda flerdagarsevenemanget KulturWKND (tillsammans med samtliga kommuner i Familjen Helsingborg).

Verksamheterna har arbetat för att erbjuda kultur och evenemang även utanför verksamheternas respektive anläggningar; ett arbete som bygger på bolagets inriktning att skapa ett finmaskigt nät av upplevelser i hela Helsingborg. Den inriktningen delar bolaget med Kulturförvaltningen, och i flera fall



Foto Robin Jansson



Foto Mats Bäckér

samordnas också de båda organisationernas arbete för att ge kraft åt de utåtriktade satsningarna (t ex i fallet Tryckeriet, i kulturskoleprojektet El Sistema, i popmusik-satsningen med Helsingör och i kulturarvs-/scenkonstprojekt 72 på H22 inom ramen för omdaning av Drottninghög).

På utvecklingssidan finns skäl att särskilt framhålla Helsingborgs Symfoniorkesters konsekventa arbete med att flytta gränserna för den klassiska musikens roll i samtiden och i debatten; ett arbete som på ett tydligt sätt visar hur bolagets verksamheter kan användas som effektiva redskap i att marknadsföra och sprida bilden av Helsingborg som en stark och innovationsorienterad kulturstad. Exempel på satsningar under året har varit arbetet med Klimatsmart säsong 2020/2021, där orkestern tagit ställning i hållbarhetsfrågan genom att prioritera samarbeten med dirigenter och artister som reser till Helsingborg med annat färdmedel än flyg. Strategin har fått ett exceptionellt medialt genomslag nationellt och internationellt och lett vidare till flera högtintressanta utvecklingsprojekt. Orkesterns offensiva hållning i samtidsfrågor återspeglas också i programkampanjer såsom Bögtåget, som i mars tilldelades MyNewsdesks internationella pris Digital Storyteller of the Year, och i den nykomponerade

minioperan Makten och Härligheten; om maktmissbruk och skandaler i Svenska Akademien.

### Bolagets strategiska målsättningar enligt ägardirektiv

Under 2019 har två långsiktiga och strategiska bolagsmål fastställts i bolagets reviderade ägardirektiv. Dessa är:

- **FÖRBÄTTRA INVÅNARNAS UPPFATTNING** om Helsingborgs stadsteater, Helsingborgs symfoniorkester respektive Helsingborg Arena med 10 procent fram till slutet av 2021
- **ÖKA ANTALET UNIKA SKOLELEVER** som besökare på Helsingborgs stadsteater och till Helsingborgs Symfoniorkester med 15 procent fram till slutet av 2021

Under hösten 2019 har bolaget påbörjat arbetet med dessa mål, med start i styrelseworkshops med syfte att fördjupa förståelsen av målen samt skapa samsyn mellan styrelse och verksamhet. Därutöver har bl a en fördjupad invånarundersökning beställts och genomförts för att, inom ramen för det första av bolagsmålen ovan, ta reda på hur invånarnas uppfattning ser ut i dagsläget.

# Bolagets verksamheter under 2019

## Helsingborgs stadsteater

Huvuddragen under året på Stadsteaterns utvecklingssida har utgjorts av arbete med fördjupat relationsskapande med publiken och särskilt med gymnasieelever, som är en erkänt svårnådd målgrupp, och en utveckling av programläggningen som möjliggör en större bredd i utbudet (bland annat genom sk repertoarteater).

Helsingborgs stadsteater har satt upp ett brett utbud av föreställningar. Utöver åtta uppsättningar av dramatisk teater har teatern producerat musikal, musikalisk komedi och dockteater. Föreställningarna har rört sig över ett brett spann med nytolkningar av klassiker som *Macbeth* och *Woyzeck*, helt nyskrivna verk, *Jerusalem*, och nyuppsättningen av succén *Rapunzel*. När då då, teaterns samproduktion med Kungliga Operan och Helsingborgs Symfoniorkester, fick Teaterkritikerpriset och blev uttagen att spela på Scenkonstbiennalen samt spelades in och visades på SVT. Även *Egenmäktigt förfarande* spelades in av SVT. *Macbeth* utsågs av Svenska Dagbladet till en av de fem bästa scenföreställningarna.

För att kunna erbjuda publiken fler föreställningar under teatersäsongen, presentera en mer varierad repertoar samt kunna anpassa spelschemat ännu mer efter publikens intresse, har teatern under 2019 börjat spela repertoarteater på Lillan. Detta innebär att teatern har kunnat ha flera uppsättningar igång under samma spelperiod. Tidigare har föreställningarna haft sina respektive spelperioder och avlöst varandra. Införandet av repertoarteater har inneburit ett stort förändringsarbete som berör hela teatern och alla medarbetare.

Teatern har inlett utvecklingen av *Åskådarskolan*, ett försök att skapa en fördjupad kontakt, inledningsvis i första hand med gymnasieelever. Konkret innebär det bland annat att vi i samarbete med skolor låter elever skriva teaterkritik och publicera den på en webbportal där dialogen om teater fortsätter och fördjupas.

Teatern har tillsatt en foajéchef med uppdrag bland annat att utveckla teaterns värdskap, relationsmarknadsföring, publikarbete mot skolor och

föreningar samt *StadsteaternPLUS*. Inom ramen för *StadsteaternPLUS* har vi bland mycket annat genomfört publikamtal, höstöppning, lunchkör, husvisningar samt firande av den internationella kvinnodagen och den allmänna rösträtten. Teatern har även tagit över serveringen i Lillans foajé i egen regi, och under året utvecklat sortiment och fått tillstånd för pauservering av vin och öl.

Nyckeltal	2017	2018	2019
Publikantal Helsingborgs stadsteater	49 600	50 800	52 000
Antal egna produktioner Helsingborgs stadsteater	11	11	12

## Helsingborgs Symfoniorkester och Konserthus

Huvuddragen under året på Helsingborgs Symfoniorkester och Konserthus utvecklingssida har utgjorts av en fortsatt satsning på kampanjer som placerar verksamheten mitt i samtiden och dess brännande frågor, och kring framtagandet av strategier för optimering av intäkterna med bibehållen högsta konstnärlig kvalitet.

Under årets första månader gick HSO ut med nyheten om att vi från säsongen 2020/2021 beslutat prioritera de dirigenter och solister som väljer att gästa oss med andra färdmedel än flyg. Beslutet genererade stor medial uppmärksamhet för HSO, såväl nationellt som internationellt. Även i branschen har beslutet rönt stor uppmärksamhet, med ett antal förslag på samarbeten med andra institutioner, kompositörer, dirigenter och solister.

Samtidigt har HSO under året fortsatt producerat orkesterkonserter på hög nivå för helsingborgspubliken, men också fortsatt med regionala konserter och under titeln *Van Beethoven* gjort uppskattade besök hos kommuner i Familjen Helsingborg. Konserthusets baby-musik-café har nu etablerat sig som ett stående och välbesökt inslag i Helsingborgs kulturliv, så även tillfällena med yoga till levande klassisk musik. För andra året i rad har HSO medverkat på Birgit Nilsson-dagarna i Västra Karup. När då då, HSO:s samproduktion med Kungliga Operan och Helsingborgs

stadsteater, fick Teaterkritikerpriset och blev uttagen att spela på Scenkonstbiennalen samt spelades in och visades på SVT. HSO:s under året inspelade CD-skiva med sopranen Malin Byström, fick såväl omnämnande som årets bästa klassiska CD i Dagens Nyheter, och en Grammisnominering.

Under året har Konserthuset fortsatt tagit emot ett stort antal externa produktioner och konferenser.

Nyckeltal	2017	2018	2019
Publikantal Helsingborg Symfoniorkester	42 200	52 300 <sup>1</sup>	41 300
Antal egna produktioner Helsingborg Symfoniorkester	93	112 <sup>1</sup>	97
Besöksantal, Konserthuset kategori barn/unga	10 000	10 700	11 100

<sup>1</sup> Inklusive USA-turné, ca 12 000 publik, men exklusive HSO:s konsert på Fredriksdals 100-årsjubileum.

## Avdelningen för produktion

Huvuddragen under året inom avdelningens utvecklingssida har utgjorts av ett tätare och intensifierat samarbete med Sofiero kring egna och samarbetspartners evenemang, och kring framtagandet av strategier för optimering av intäkterna med bibehållen högsta konstnärliga kvalitet.

Verksamheten har genomfört en fullsatt föreställning med Mia Skäringer. Även VM i styrkelyft och U21-EM i Taekwondo har utmärkt sig som framgångsrika evenemang. Föreställningar med Joe Labero, Djungelboken och Paw Patrol var också mycket populära bland besökarna. På minussidan finns satsningen på Martin Stenmark som försäljningsmässigt blev sämre än väntat, men som gav en intim och bra spelning för den publik som var på plats, ett bevis på att även de små spelningarna blir upplevelsemässigt lyckade på Helsingborg Arena.

HX 2019 blev en stor publiksuccé genom inslag som Rix-FM festival och artister som Hoffmaestro och Smith & Tell på programmet. Utvärderingen av årets festival visar på mycket höga betyg från både besökare och medverkande.

I samarbete med Sofiero genomförde avdelningen ett antal evenemang, bland andra Classic Cars som är särskilt intressant genom att evenemanget återigen arrangerades i egen regi efter att drivits av en extern

part under många år. Verksamheten genomförde en aktiv konsertsommar på Sofiero med fyra konserter, varav två slutsålda: Gyllene Tider & BAO.

På Helsingborg Arena och har ett antal evenemang ställts in med kort varsel. Avbokningarna har gett negativ effekt på intäkterna som helhet med bortfall av hyresintäkt, kiosktäkt och krögarintäkt.

Avdelningen har under året arbetat intensivt med att göra besparingar på kostnadssidan för att balansera resultatet. De tomma perioderna i kalendern har nyttjats till underhåll i huset, exempelvis har vi bytt från klassiska lysrör till modern ledbelysning. I det längre strategiska perspektivet arbetar verksamheten för att skapa mindre exponering för denna typ av kommersiella risker. I det arbetet är det interna arbetet med värkning viktigt. Med en större volym värvade evenemang kommer verksamheten växa på sikt och även höja sin självfinansieringsgrad ytterligare. Därför har verksamheten under året beslutat att satsa ytterligare på att få in dagskonferenser och företags-evenemang genom att anlita en säljpartner.

Värkningsarbetet har resulterat i högkvalitativa konsertakter inför 2020 vilket innebär att vi under 2019 säkrat åtta konserter på Sofiero till sommaren 2020 (mot ca 3-5 konserter tidigare år).

Nyckeltal	2017	2018	2019
Antal besök på Helsingborg Arena, besöksräknare	376 000	308 300	302 200
Beläggningsgrad, Helsingborg Arena <sup>1</sup>	72 %	68 %	70 %
Andel av bokade timmar som avser löpande förenings- och skolidrott (inklusive idrottsevenemang)	61 %	67 %	74 %
Antal större kongresser/konferenser, Helsingborg Arena <sup>2</sup>	16	11	9
Antal mässor, Helsingborg Arena	9	12	7
Antal mässtdagar, Helsingborg Arena <sup>3</sup>	19	19	14

<sup>1</sup> Beläggningsgraden på Helsingborg Arena beräknas utifrån öppettiderna 08-22 på vardagar och 08-20 på helger samt över hela året, det vill säga inklusive perioder med skollov samt icke inomhussäsong. Avser hallarna A, B och C.

<sup>2</sup> Antal större kongresser/konferenser definieras som heldagsaktiviteter med mer än 200 deltagare.

<sup>3</sup> Antal mässtdagar avser publika öppettid, det vill säga exklusive bygg- och förberedelseid

### Sofiero slott och slottsträdgård

Huvuddragen under året har utgjorts av arbete med en ny struktur för evenemang och utställningar, ökat fokus på besöksupplevelsen och den kommande slottsrenoveringen.

En genomlysning av all programverksamhet har gjorts och en ny struktur har lagts för att öka långsiktigheten, kvaliteten och ekonomin i evenemang och utställningar. Fokus har också lagts på att öka besöksflödena under för- och eftersäsong. Ett nytt evenemang, *Vårfest*, producerades för första gången. Sofiero har också varit en arena för fler externa aktörer, bl a Våruset och Vintercirkus. Samarbetet med Millesgården i utställningen *Carl Milles- drömmare och skulptör* blev en publiksuccé. Evenemanget Sofiero Classic producerades i egen regi för första gången på flera år och en konstnärlig ledare, John Taylor, har knutits till Den stora Trädgårdsfesten. Evenemanget Ljustämning i november förnyades och utökades. Under maj månad spelades utomhusteatern *Stora Drömmar*, producerad av Helsingborgs stadsteater.

Under året har vi vidareutvecklat verksamheten att bli än mer besökarinriktad. En större undersökning av besökarupplevelsen har genomförts med hjälp av upplevedesdesignföretaget InUse. I projektet ingick också tre andra större besöksmål samt huvudpartnern Tourism in Skåne. Kartläggningen och insikterna har lett till ett ökat fokus på besökarens perspektiv samt en bekräftelse på betydelsen av ett värdskap på toppnivå. Under säsongen har också en utbyggnad av fritt wifi gjorts och en särskild besökskarta för barn har producerats.

Den stora Sofieroutredningen har slutförts och resulterat i medel för att renovera slottet och slottsparken. Projektering och planering av detta har präglat hösten och vintern där tyngdpunkten i målbilden ligger att öka Sofieros attraktionskraft och kunna erbjuda publik verksamhet under en större del av året.

Nyckeltal	2017	2018	2019
Besöksantal, Sofiero helår (uppskattad siffra)	210 000	201 000	228 000
Besöksantal, Sofiero högsäsong apr-sept (inkl konserter)	167 000	153 000	169 000
Besöksantal, Sofiero, kategori barn/unga (högsäsong apr-sept samt Ljustämning)	16 700	14 200	17 300

### H22

I april 2019 fattade kommunfullmäktige beslut om att genomföra H22. En stor investering på stadsutveckling och innovation som ska manifesteras i en stor cityexpo 2022. Under året har fokus varit på att etablera näringslivets engagemang i H22 men också att börja sprida arbetet till internationella aktörer. Avsiktsförklaringar om samarbete har skrivits med cirka 50 olika företag och även internationella samarbeten med bland annat OECD, FN, svenska ambassader, och aktörer som inom smart cityrörelsen världen över har initierats.

Två advisory boards med nationella och internationella aktörer startades. I november genomfördes H22 Summit som är stadens första internationella konferens med fokus på smart och hållbar stadsutveckling. Över 600 deltagare från hela världen var på plats under den två dagar långa konferensen. Utöver detta har vi tagit emot en stor mängd nationella och internationella studiebesök och varit inbjudna som talare i flera olika internationella sammanhang.

### Helsingborg Convention & Event Bureau

Evenemang och möten är viktiga delar av besöksnäringen. De skapar arbetstillfällen, turistekonomiska effekter och lämnar avtryck i form av ny kunskap och kompetens. Det är tio år sedan som Helsingborg Convention & Event Bureau (HCEB) grundades. HCEB arbetar med att aktivt sälja Helsingborg som mötes- och evenemangsdestination, framför allt inom mötesbranschen, upplevelseindustrin och till idrottsorganisationer.

HCEB är en opartisk och kostnadsfri resurs som marknadsför alla arenor och mötesplatser i Helsingborg. Ett viktigt verktyg i värvningsprocessen är stadens evenemangsfond ur vilken lokala föreningar, organisationer och andra aktörer kan söka medel för att genomföra ett möte eller evenemang.

Under 2019 värvades 13 evenemang och 3 möten som kommer att genomföras i Helsingborg de närmaste åren (2020-2025). Detta innebär uppemot 50 000 gästnätter och en uppskattad turistekonomi för staden på närmare 70 miljoner kronor. Evenemang och möten som genomfördes 2019, men som värvats tidigare år av HCEB, genererade omkring 53 000 gästnätter och 73 miljoner kronor i uppskattad turistekonomi till Helsingborg under året.



Foto Sophie Håkansson

Bland värvade evenemang kan nämnas President's Cup i Taekwondo och ytterligare 10 evenemang som ännu inte är offentliggjorda. Evenemang som genomförts under året är bland andra EM i Curling, Para EM i Bordtennis, U-21 EM taekwondo, Bayside festival samt Biblioteksdagarna.

Under 2019 omorganiserades verksamheten för att bättre möta framtida behov. Nya specifika arbetsområden har skapats och två nya medarbetare har rekryterats. Med en ny organisation och ny kompetens på plats under hösten 2019 ser HCEB fram emot ett produktivt år 2020.

## Finansiell analys

### Ekonomiskt utfall 2019

Det ekonomiska utfallet för Helsingborg Arena och Scen AB uppgår till ca 4,5 mnkr inklusive erhållet koncernbidrag men innan övriga bokslutsdispositioner och skatt. Bolagets budget för 2019 sattes till ett nollresultat, vilket därmed innebär att utfallet medför en positiv budgetavvikelse om ca 4,5 mnkr.

I budgeten fanns emellertid en avsatt post om 2,0 mnkr förknippad med den osäkerhet som förelåg vid ingången av 2019 kring de statliga och regionala bidrag som Stadsteatern och Konserthuset uppbär. En osäkerhet som för övrigt kvarstår vid ingången av 2020. Av dessa medel har ca 0,5 mnkr använts under 2019 för att justera för bristande uppräknings från stat och region. Justerat för återstående del uppgår bolagets budgetavvikelse till ca 3,0 mnkr vilket motsvarar en relativ budgetavvikelse om ca 1 % av bolagets totala budgetomslutning.

De återstående 3,0 mnkr i förhållande till budget förklaras framförallt av två saker. För det första så präglades 2019 av ett antal vakanser vid bolagets stabsfunktioner, dels till följd av personalomsättning och dels till följd av försenad rekrytering och tillsättning av tjänster enligt förändrad organisation. Detta innebär en positiv avvikelse om cirka 1,9 mnkr.

Översikt (mnkr)	2019	2018	2017	2016	2015*
Nettoomsättning	101,7	103,3	89,9	87,9	93,1
Totala intäkter (inkl koncernbidrag)	259,2	259,3	245,9	234,4	231,2
Rörelsekostnader	-254,7	-257,0	-241,2	-233,4	-229,7
Resultat efter finansiella poster	-153,0	-153,7	-151,6	-146,3	-138,0
Balansomslutning	70,8	72,5	62,3	183,3	191,1
Soliditet	45 %	39 %	43 %	13 %	12 %
Medelantal anställda	211	208	202	197	181
Budgetavvikelse	4,5	0,3	0,8	3,7	7,2

\* Nuvarande verksamhet startade från och med 2015

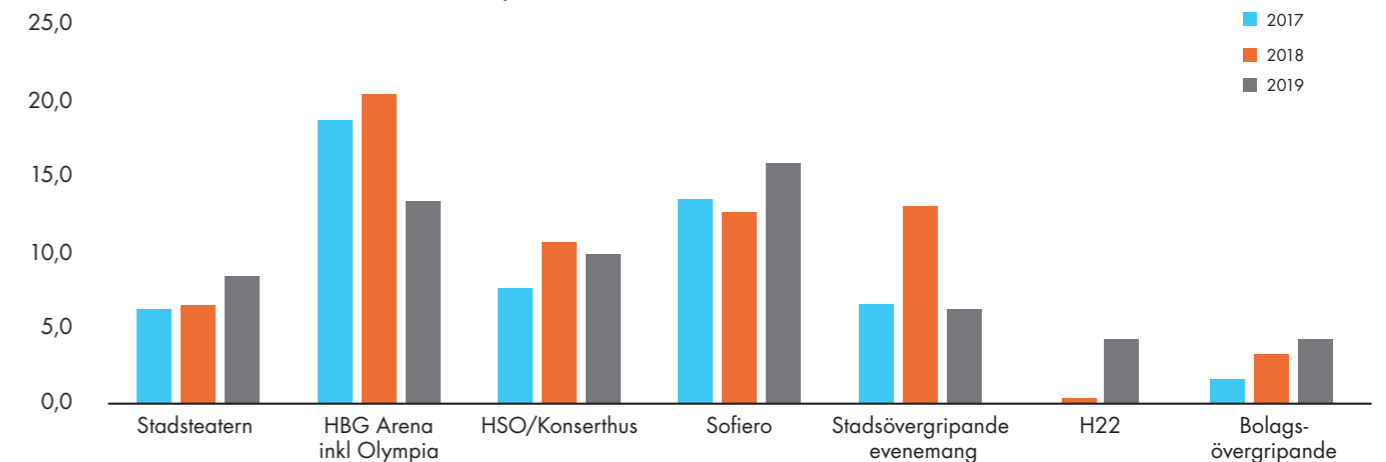
För det andra så kan vi för räkenskapsåret 2019 konstatera en god intäktsutveckling på flera verksamheter, där Sofiero står för den största genomslagskraften. Intäkter för entréfunktion, konserter och större projekt överträffar såväl innevarande års budget som föregående års utfall. Bland de negativa avvikelserna för året finns en fortsatt problematik kring ökade kostnader för orkesterverksamheten samt en lägre orderingång för arenaverksamheten, primärt inom segmentet möten och kongresser.

I nedanstående tabell sammanfattas ett urval av finansiella nyckeltal för bolaget.

### Bolagets intäkter – fördelning och analys

Bolagets nettoomsättning uppgick för 2019 till totalt 101,7 mnkr (103,3 mnkr) exklusive koncernbidrag men inklusive statliga och regionala bidrag till scenkonstitutionerna på Stadsteatern och Konserthuset. Den totala omsättningen inklusive koncernbidrag uppgår till 259,2 mnkr (259,3 mnkr).

Egna intäkter per verksamhet i mnkr (exkl statliga och regionala bidrag 2019 jämfört med 2018 och 2017)



Intäkterna från bolagets teaterverksamhet, exklusive statliga, regionala, och kommunala bidrag, uppgår till 8,2 mnkr vilket är ca 1,8 mnkr högre än föregående års utfall om 6,4 mnkr. Ökningen förklaras dels av intäkter för samproducerad föreställning, högre intäkter för teaterproduktioner respektive uthyrning av teaterhuset. Av teaterverksamhetens intäkter så motsvarar ca 0,9 mnkr (0,5 mnkr) uthyrning av teaterhuset. Verksamheten uppbär även statliga och regionala bidrag vilka uppgick till 15,1 mnkr för både 2019 och 2018.

De egna intäkterna för Helsingborg Arena inklusive Olympia uppgår till 13,6 mnkr vilket är knappt 7 mnkr lägre än föregående år. Minskningen är framförallt kopplad till lägre intäkter för arenaprojekt.

Helsingborgs Symfoniorkester och Konserthus intäkter, exklusive statliga och regionala bidrag, uppgår till 9,9 mnkr för 2019 vilket är 0,7 mnkr lägre än året dessförinnan. Minskningen är framförallt kopplad till den månadslånga USA-turné som genomfördes i början av 2018. Intäkter kopplade till HSO:s produktioner i övrigt är i paritet med året innan medan verksamheten för externa produktioner ökar dess intäkter med ca 0,5 mnkr. Helsingborgs Symfoniorkester och Konserthus uppbär i likhet med teaterverksamheten statliga och regionala stöd. Dessa uppgick till 20,9 mnkr för 2019 vilket är identiskt med 2018.

Verksamheten på Sofiero genererade egna intäkter om 15,3 mnkr för 2019. Detta är en ökning om nästan 2,7 mnkr i förhållande till 2018. Tillväxten i egna intäkter

kan konstateras för såväl entré till besöksmål som konsert- och projektverksamhet.

För de stadsövergripande evenemang som bolaget producerade uppgick intäkterna till 6,2 mnkr för 2019 vilket är en minskning om ca 6,4 mnkr jämfört med föregående år. Minskningen förklaras av att 2019 inte var ett lika evenemangsintensivt år som 2018 då genomförandet innehöll, utöver den årliga stadsfesten Hx, även evenemang som ljusevenemanget Drömljus samt SM-veckan.

Under senhösten 2018 fick bolaget en ny verksamhet: H22. 2019 är verksamhetens första hela verksamhetsår och omsättningen uppgick till totalt 8,8 mnkr (0,3 mnkr).

Avslutningsvis uppgår de bolagsövergripande egna intäkterna till 3,7 mnkr vilket är 0,5 mnkr högre än föregående år. Detta är hänförligt till bl a ökad försäljning av marknadsföringstjänster såsom exempelvis driftstarten av infartsskyltar för Helsingborgs stad.

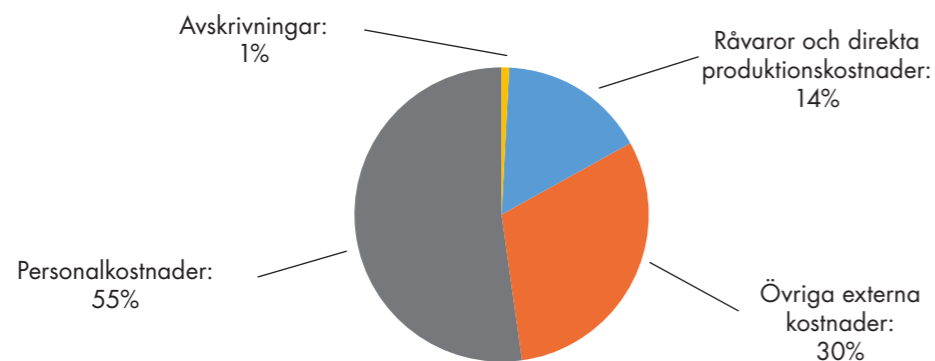
**Bolagets kostnadsstruktur**

Bolagets totala kostnader, exklusive resultat från finansiella poster, uppgick för räkenskapsåret 2019 till 254,7 mnkr (257,0 mnkr). Bolagets kostnader minskar något under 2019 vilket framförallt förklaras av att färre stadsövergripande evenemang har genomförts under 2019 än 2018 vilket genererar lägre direkta projektkostnader. Detta begränsas emellertid av att bolagets nyaste verksamhet, H22, har en ökad verksamhet 2019 än 2018.

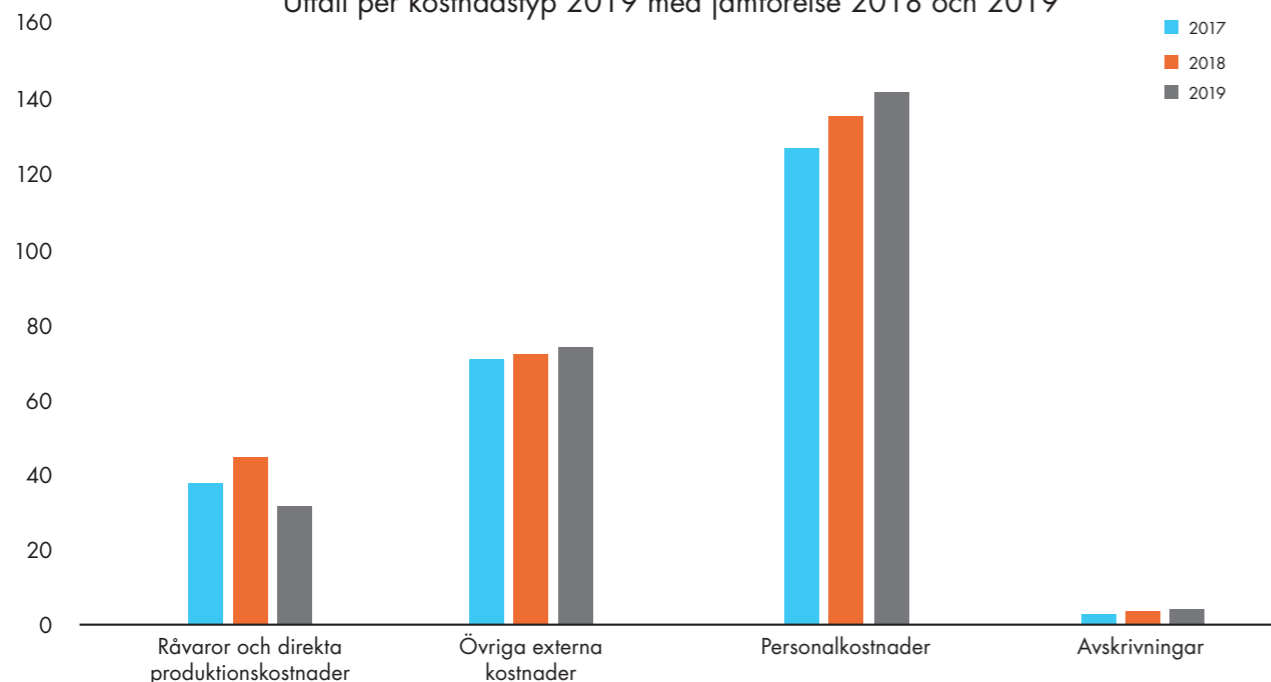
Drygt hälften av kostnaderna, beloppsmässigt motsvarande omkring 140 mnkr, avser personalkostnader. Antal årsarbetare uppgick under 2019 till 211 (208) stycken med en något övervägande andel kvinnor.

Antal årsarbetare är tre fler än året dessförinnan. Som en konsekvens av karaktären på bolagets verksamhet så engageras årligen ett stort antal visstids- och projektanställda medarbetare. Exempel på detta kan vara tillfälliga skådespelare för ett visst projekt, extramusiker, säsongspersonal på Sofiero, publikvärdar, regissörer, scenografer, dirigenter och solister. Listan kan göras ännu längre. Effekten av detta är att bolaget under 2019 haft nästan 680 medarbetare som totalt sett erhåller någon form av lönegrundande ersättning. Kategorin av medarbetare är som sagt väldigt varierande från välrenommerade konsertsolister till den första anställningen i karriären som publikvärd. Häri ska även tilläggas de individer som engageras via eget bolag.

Fördelning av bolagets kostnader, mnkr



Utfall per kostnadstyp 2019 med jämförelse 2018 och 2019



Omkring 35,3 mnkr (45,4 mnkr) av bolagets kostnader avser råvaror och övriga direkta produktionskostnader. I denna kategori inbegrips rörliga medel direkt hänförliga till verksamheternas projekt (exklusive lönerelaterade kostnader) samt direkt material och råvaror. Minskningen om ca 10 mnkr jämfört med föregående år är primärt hänförligt till, som tidigare nämnts, färre stadsövergripande evenemang samt därtill kostnader för HSO:s USA-turné under 2018.

Övriga omkostnader, som avser den fasta driften av bolaget såsom hyror, el, städning, resor och förbrukning, motsvarar ca 75,6 mnkr (73,9 mnkr). Detta avser ca en tredjedel av bolagets totala kostnadsmassa. Utfallet är något högre än föregående år bl a till följd av något högre kostnader för konsult- och externa tjänster.

Avskrivningskostnaderna uppgår till 3,5 mnkr (3,1 mnkr). Ökningen är hänförlig till driftstarten av tre av totalt fem planerade infartsskyltar inom Helsingborgs stad. En inblick i aktuella och kommande investeringsprojekt följer nedan.

**Årets investeringar**

För 2019 uppgår bolagets totala investeringsutgifter till cirka 3 mnkr vilket är i linje med den investeringsram som fastställdes inför året avseende verksamhets-specifika ersättnings- och förbättringsinvesteringar.

Utfallet för 2019 är betydligt lägre än för 2018 där utfallet innehöll stora investeringsutgifter för bland annat färdigställande av Sofias bro, digitala infartsskyltar inom Helsingborgs stad samt nytt mixerbord för Helsingborgs stadsteater. Dessa projekt motsvarade ca 90 % av de höga utfallet för investeringar under föregående år.

Utfallet för 2019 är därmed åter på en mer normal nivå för bolagets verksamhet. Utöver vissa tillkommande investeringsutgifter för projektet med digitala infartsskyltar så innehåller årets investeringar bland annat teknik på stadsteatern, nya pukor och orkesterstolar till symfoniorkestern samt gräskydd och podier till utställnings- och evenemangsverksamhet.

**Investeringsutgifter, mnkr**

	2017	2018	2019
	4	14	3

**Rapport över förändringar i eget kapital**

	Aktiekapital	Balanserat resultat	Årets resultat	Summa
<b>Ingående balans 2018-01-01</b>	3 000	20 307	3 275	<b>26 582</b>
Omföring av föregående års resultat		3 275	-3 275	<b>0</b>
Årets resultat			1 689	<b>1 689</b>
<b>Utgående balans 2018-12-31</b>	<b>3 000</b>	<b>23 582</b>	<b>1 689</b>	<b>28 272</b>
<b>Ingående balans 2019-01-01</b>	<b>3 000</b>	<b>23 582</b>	<b>1 689</b>	<b>28 272</b>
Omföring av föregående års resultat		1 689	-1 689	<b>0</b>
Årets resultat			291	<b>291</b>
<b>Utgående balans 2019-12-31</b>	<b>3 000</b>	<b>25 272</b>	<b>291</b>	<b>28 563</b>

Totalt antal aktier uppgår till 3 000 styck med ett kvotvärde om 1 000 kr.



### Framtidsutsikter

Helsingborg Arena och Scen bedriver verksamheter som till stor del finansieras av offentliga medel. I en tid där de ekonomiska förutsättningarna är tuffa, och där tilldelning av offentliga medel bedöms bli restriktiv behöver bolaget rusta sig och ytterligare skärpa sina ekonomiska strategier. Detta gäller för det första kostnadssidan, där bolaget fortlöpande arbetar med att effektivisera sina verksamheter, och genom ett allt tätare samarbete med framförallt Helsingborgs stads kulturförvaltning söker smarta, kostnadsbesparande samordningslösningar. För det andra behöver bolaget intensifiera sitt arbete med att öka de externa intäkterna. Det är arbete som gestaltar sig på skilda sätt i bolagets verksamheter, och som bland annat omfattar intäktsoptimerande verktyg som differentierad prissättning, utveckling av prissättningsmodeller för både programverksamhet och uthyrning och ökad fokus på marknadssegment och produkter med hög intäkt- och merförsäljningspotential.

Sist men inte minst behöver bolaget vid sidan av dessa ekonomiska strategier noggrant och kontinuerligt utveckla sitt programutbud så att det ligger i framkant. Det är den allra viktigaste strategin för bolagets långsiktiga utvecklingsförmåga, och utöver den rent ekonomiska aspekten är detta ett arbete som ständigt behöver vara i fokus för att säkerställa bolagets *relevans och trovärdighet* som högkvalitativ producent av konst, kultur och evenemang. Vi lever i en snabbt föränderlig tid. Bolaget behöver därför organisera sig, investera, skapa processflöden och

kompetensutveckla utifrån principer som driver utveckling och som är gynnsamma för innovation. Här kommer en tätare koppling till stadsutvecklingsprojektet H22 (som ju också är en verksamhet i bolaget) vara en värdefull strategisk möjlighet. Bolaget och dess verksamheter behöver också utveckla strategier för att stärka sina relationer inte bara till sin publik, utan även till invånarna i stort. Genom att förstärka kännedomen om och förståelsen för bolagets betydelse för prioriterade inriktningsmål såsom en god livskvalitet och en god och hållbar samhällsutveckling ökar allmänhetens stolthet för verksamheterna. Det är en alldeles särskilt viktig faktor för att bolaget långsiktigt skall kunna bibehålla sin relevans, och därmed sitt offentligt finansierade uppdrag och berättigande.

### Förslag till vinstdisposition

Styrelsen föreslår att till förfogande stående vinstmedel (kronor):

balanserad vinst	25 271 695
årets vinst	290 994
	<b>25 562 689</b>
disponeras så att i ny räkning överföres	25 562 689



# Resultaträkning

Resultaträkning	Not	2019-01-01	2018-01-01
Tkr		-2019-12-31	-2018-12-31
Nettoomsättning	2	64 945	66 156
Statliga och regionala bidrag		35 985	35 967
Övriga rörelseintäkter	3	805	1 205
		<b>101 735</b>	<b>103 328</b>
<i>Rörelsens kostnader</i>			
Råvaror och övriga direkta produktionskostnader	4	-35 339	-45 420
Övriga externa kostnader	5,6	-75 642	-73 853
Personalkostnader	7	-140 125	-134 664
Avskrivningar av immateriella och materiella anläggningstillgångar	9	-3 478	-3 060
Övriga rörelsekostnader	10	-118	0
		<b>-254 702</b>	<b>-256 997</b>
<b>Rörelseresultat</b>	<b>8</b>	<b>-152 967</b>	<b>-153 669</b>
<i>Resultat från finansiella poster</i>			
Övriga ränteintäkter och liknande resultatposter		5	0
Räntekostnader och liknande resultatposter	11	-18	-15
		<b>-13</b>	<b>-15</b>
<b>Resultat efter finansiella poster</b>		<b>-152 980</b>	<b>-153 684</b>
Bokslutsdispositioner	12	153 500	156 000
<b>Resultat före skatt</b>		<b>520</b>	<b>2 316</b>
Skatt på årets resultat	13	-229	-626
<b>Årets resultat</b>		<b>291</b>	<b>1 689</b>



# Balansräkning

	Not	2019-12-31	2018-12-31
<b>Tkr</b>			
<b>TILLGÅNGAR</b>			
<b>Anläggningstillgångar</b>			
<i>Materiella anläggningstillgångar</i>			
Byggnader, mark och markanläggningar	14	9 594	9 968
Maskiner och andra tekniska anläggningar	15	41	157
Inventarier, verktyg och installationer	16	12 189	10 486
Pågående nyanläggningar och förskott avseende materiella anläggningstillgångar	17	1 840	3 875
<b>Summa anläggningstillgångar</b>		<b>23 664</b>	<b>24 486</b>
<b>Omsättningstillgångar</b>			
<i>Varulager m m</i>			
Råvaror och förnödenheter		125	141
Färdiga varor och handelsvaror		148	137
		<b>273</b>	<b>278</b>
<i>Kortfristiga fordringar</i>			
Kundfordringar		2 191	1 827
Fordringar hos koncernföretag	19	25 362	27 434
Aktuella skattefordringar		2 298	0
Övriga fordringar		1 476	3 687
Förutbetalda kostnader och upplupna intäkter	18	15 376	14 648
		<b>46 703</b>	<b>47 596</b>
<i>Kassa och bank</i>		134	173
		<b>134</b>	<b>173</b>
<b>Summa omsättningstillgångar</b>		<b>47 110</b>	<b>48 046</b>
<b>SUMMA TILLGÅNGAR</b>		<b>70 774</b>	<b>72 532</b>

	Not	2019-12-31	2018-12-31
<b>Tkr</b>			
<b>EGET KAPITAL OCH SKULDER</b>			
<b>Eget kapital</b>	20		
<i>Bundet eget kapital</i>			
Aktiekapital (3 000 aktier)		3 000	3 000
<i>Fritt eget kapital</i>			
Balanserad vinst		25 272	23 582
Årets resultat		291	1 689
<b>Summa eget kapital</b>		<b>28 563</b>	<b>28 272</b>
<b>Obeskattade reserver</b>			
Akkumulerade avskrivningar utöver plan		4 000	0
<b>Kortfristiga skulder</b>			
Leverantörsskulder		8 706	9 488
Skulder till koncernföretag		1 548	11 082
Aktuella skatteskulder		0	23
Övriga skulder		13 769	10 746
Upplupna kostnader och förutbetalda intäkter	21	14 188	12 921
<b>Summa kortfristiga skulder</b>		<b>38 211</b>	<b>44 260</b>
<b>SUMMA EGET KAPITAL OCH SKULDER</b>		<b>70 774</b>	<b>72 532</b>

# Kassaflödesanalys

	2019-01-01	2018-01-01
Tkr	-2019-12-31	-2018-12-31
<b>Den löpande verksamheten</b>		
Rörelseresultat	-152 967	-153 669
Justeringar för poster som inte ingår i kassaflödet		
Avskrivningar	3 478	3 060
Realisationsvinster	0	0
Realisationsförluster	101	0
<b>Summa</b>	<b>-149 388</b>	<b>-150 609</b>
Erhållen ränta	5	0
Erlagd ränta	-18	-15
Betald skatt	-2 550	-626
<b>Kassaflöde från den löpande verksamheten före förändringar av rörelsekapital</b>	<b>-151 951</b>	<b>-151 250</b>
<b>Kassaflöde från förändring av rörelsekapital</b>		
Förändring av varulager	5	35
Förändring av kortfristiga fordringar	-2 099	54
Förändring av kortfristiga skulder	-6 026	8 512
<b>Kassaflöde från den löpande verksamheten</b>	<b>-160 071</b>	<b>-142 649</b>
<b>Investeringsverksamheten</b>		
Investeringar i materiella anläggningstillgångar	-2 757	-13 858
Försäljning av materiella anläggningstillgångar	0	0
<b>Kassaflöde från investeringsverksamheten</b>	<b>-2 757</b>	<b>-13 858</b>
<b>Finansieringsverksamheten</b>		
Förändring av checkräkningskredit	0	0
Erhållet koncernbidrag	157 500	156 000
<b>Kassaflöde från finansieringsverksamheten</b>	<b>157 500</b>	<b>156 000</b>
<b>Årets kassaflöde</b>	<b>-5 329</b>	<b>-507</b>
<b>Likvida medel vid årets början</b>	<b>25 364</b>	<b>25 870</b>
<b>Likvida medel vid årets slut</b>	<b>20 035</b>	<b>25 364</b>

## Not 1

# Redovisnings- och värderingsprinciper

### Allmänna upplysningar

Årsredovisningen är upprättad i enlighet med årsredovisningslagen och BFNAR 2012:1 Årsredovisning och koncernredovisning (K3).

### Uppgift om moderföretag

Bolaget är ett helägt dotterföretag till Helsingborgs Stads Förvaltning AB, org. nr. 556007-4634, med säte i Helsingborg. Helsingborgs Stads Förvaltning AB är tillika moderföretag i den största koncernen för vilken koncernredovisning upprättas i enlighet med årsredovisningslagen (1995:1554). Koncernen i sin helhet ägs av Helsingborgs stad, org. nr. 212000-1157, där sammanställd redovisning sker i enlighet med lag (2018:597) om kommunal redovisning.

### Fordringar och skulder

Fordringar har värderats till det lägsta av anskaffningsvärde och det belopp varmed de beräknas bli reglerade. Övriga tillgångar och skulder har värderats till anskaffningsvärde om annat ej anges.

### Intäktsredovisning

Intäkter har tagits upp till verkligt värde av vad som erhållits eller kommer att erhållas och redovisas i den omfattning det är sannolikt att de ekonomiska fördelarna kommer att tillgodogöras bolaget och intäkterna kan beräknas på ett tillförlitligt sätt.

### Varulager

Varulagret har värderats till det lägsta av dess anskaffningsvärde och dess nettoförsäljningsvärde på balansdagen. Med nettoförsäljningsvärdet avses varornas beräknade försäljningspris minskat med försäljningskostnader. Den valda värderingsmetoden innebär att eventuell inkurans i varulagret har beaktats.

### Periodisering av pågående projekt

Kostnader hänförliga till uppsättning av produktioner som delvis genomförs efter balansdagen periodiseras och kostnadsförs baserat på andel föreställningar i

perioden i förhållande till totalt antal föreställningar. Detta förekommer främst inom bolagets teaterverksamhet och avser kostnader för material, rättigheter, arvoden med mera.

Förutbetalda produktionskostnader för projekt som ska genomföras i kommande redovisningsperiod har värderats till nedlagda direkta externa kostnader fram till premiär-/genomförandedatum.

### Anläggningstillgångar

Materiella anläggningstillgångar redovisas till anskaffningsvärde minskat med ackumulerade avskrivningar enligt plan och eventuella nedskrivningar. Uppdelning av anskaffningsvärdet i komponenter har skett om det förekommer en väsentlig skillnad i nyttjandeperiod.

Avskrivning sker linjärt över den förväntade nyttjandeperioden med hänsyn till väsentligt restvärde. Följande avskrivningsprocent tillämpas:

Byggnader, mark och markanläggningar	2-20 %
Maskiner och andra tekniska anläggningar	10-20 %
Inventarier, verktyg och installationer	10-20 %

### Offentliga bidrag

Offentliga bidrag redovisas som intäkt då den framtida prestation som krävs för att erhålla bidraget utförts. I de fall bidragen erhålls innan prestationen utförts, redovisas bidragen som skuld i balansräkningen. Offentliga bidrag värderas till det verkliga värdet av vad företaget har erhållit eller kommer att erhålla.

**Redovisning av leasingavtal**

Företaget redovisar samtliga leasingavtal, såväl finansiella som operationella, som operationella leasingavtal. Operationella leasingavtal redovisas som en kostnad linjärt över leasingperioden.

**Ersättning till anställda efter avslutad anställning**

Bolaget har både avgifts- och förmånsbestämda pensionsplaner. De avgiftsbestämda pensionsplanerna redovisas som en kostnad under den period de anställda utför de tjänster som ligger till grund för förpliktelsen. Bolagets förmånsbestämda pensionsplaner redovisas som avgiftsbestämda pensionsplaner i enlighet med förenklingsregeln i BFNAR 2012:1.

**Uppskattningar och bedömningar i bokslutet**

Företagsledningen gör uppskattningar och antaganden om framtiden. Dessa uppskattningar kommer sällan att motsvara det verkliga resultatet. Dessa uppskattningar och bedömningar baseras i stor utsträckning på historisk erfarenhet och andra faktorer som vid varje givet tillfälle anses vara rimliga. I övrigt prövas årligen om det finns någon indikation på att tillgångars värde är lägre än det redovisade värdet. Finns en indikation på värdenedgång så beräknas tillgångens återvinningsvärde, vilket är det lägsta av tillgångens verkliga värde med avdrag för försäljningskostnader och nyttjandevärdet.

**Likvida medel**

Likvida medel utgörs av disponibla tillgodohavanden.

**Inkomstskatter**

Inkomstskatter utgörs av aktuell skatt och uppskjuten skatt. Inkomstskatt redovisas i resultaträkningen utom då den underliggande transaktionen redovisas i eget kapital varvid även tillhörande skatteeffekt redovisas i eget kapital. Aktuella skattefordringar och skatteskulder samt uppskjutna skattefordringar och skatteskulder kvittas om det finns en legal rätt till det.

Aktuell skatt är inkomstskatt för innevarande räkenskapsår som avser årets skattepliktiga resultat. Aktuell skatt värderas till det sannolika beloppet enligt de skattesatser och skatteregler som gäller per balansdagen.

**Kassaflödesanalys**

Kassaflödesanalysen har upprättats enligt indirekt metod. Det redovisade kassaflödet omfattar endast transaktioner, som medför in- eller utbetalningar. Likvida medel i kassaflödesanalysen inkluderar kassa, banktillgodohavanden samt behållning på koncernkonto.

**Nyckeltalsdefinitioner***Nettoomsättning*

Rörelsens huvudintäkter, fakturerade kostnader, sidointäkter samt intäktskorrigeringar.

*Balansomslutning*

Företagets samlade tillgångar.

*Soliditet (%)*

Justerat eget kapital (eget kapital och obeskattade reserver med avdrag för uppskjuten skatt) i procent av balansomslutning.

# Noter

Tkr

**Not 2 Nettoomsättningens fördelning**

Bolagets nettoomsättning fördelar sig på ett antal olika verksamhetsgrenar. Fördelningen per verksamhetsgren är som följer:

	2019	2018
Teaterverksamhet	7 981	6 129
Arenaverksamhet	13 110	20 260
Konserthus och symfoniorkester	9 457	11 056
Sofiero	15 240	12 571
Stadsövergripande evenemang (Hx, Drömljus mm)	6 737	12 911
H22	9 482	336
Kanslifunktioner	2 938	2 893
	<b>64 945</b>	<b>66 156</b>

**Not 3 Övriga rörelseintäkter**

	2019	2018
Realisationsvinster	0	0
Övriga rörelseintäkter	805	1 205
	<b>805</b>	<b>1 205</b>

**Not 4 Råvaror och projektkostnader**

	2019	2018
Inköp råvaror till café- och kioskverksamhet	-1 196	-2 464
Direkta externa produktionskostnader	-34 143	-42 956
	<b>-35 339</b>	<b>-45 420</b>

**Not 5 Leasingavtal**

Årets leasingkostnader avseende leasingavtal, uppgår till 43 321 tkr (46 366 tkr).

Bolagets mest väsentliga leasingavtal utgörs av kontrakt för hyreslokal

Framtida leasingavgifter, för icke uppsägningsbara leasingavtal, förfaller till betalning enligt följande:

	2019	2018
Inom ett år	40 253	41 391
Senare än ett år men inom fem år	97 471	163 435
Senare än fem år	70 597	47
	<b>208 321</b>	<b>204 873</b>

**Not 6 Arvode till revisorer**

Med revisionsuppdrag avses granskning av årsredovisningen och bokföringen samt styrelsens och verkställande direktörens förvaltning, övriga arbetsuppgifter som det ankommer på bolagets revisor att utföra samt rådgivning eller annat biträde som föranleds av iakttagelser vid sådan granskning eller genomförandet av sådana övriga arbetsuppgifter.

	2019	2018
<b>KPMG AB</b>		
Revisionsuppdrag	100	84
Revisionsverksamhet utöver revisionsuppdraget	0	0
Skatterådgivning	4	51
Övriga tjänster	0	0
	<b>104</b>	<b>135</b>

**Not 7 Anställda och personalkostnader**

	2019	2018
<b>Medelantalet anställda</b>		
Kvinnor	107	107
Män	104	101
	211	208

**Könsfördelning styrelse exkl VD**

Kvinnor	2	2
Män	5	5
	7	7

**Könsfördelning ledande befattningshavare inkl VD**

Kvinnor	4	4
Män	5	5
	9	9

**Löner och andra ersättningar**

Styrelse och verkställande direktör	-1 819	-1 620
Övriga anställda	-94 248	-92 709
	-96 067	-94 329

**Sociala kostnader**

Pensionskostnader för styrelse och verkställande direktör	-232	-228
Pensionskostnader för övriga anställda	-7 178	-6 543
Övriga sociala avgifter enligt lag och avtal	-32 338	-31 286
	-39 748	-38 057

<b>Totala löner, ersättningar sociala kostnader och pensionskostnader</b>	<b>-135 815</b>	<b>-132 386</b>
---	-----------------	-----------------

**Avtal om avgångsvederlag**

Uppsägningstiden för verkställande direktören är sex månader, om bolaget säger upp verkställande direktören är uppsägningstiden tolv månader. Verkställande direktören har rätt till ett avgångsvederlag som motsvarar sex månadslöner.

**Not 8 Inköp och försäljning mellan koncernföretag**

Av årets totala inköp avser 43,9 % (42,1 %) andra företag i koncernen.

Av årets totala försäljningar avser 21,5 % (19,3 %) andra företag i koncernen.

**Not 9 Avskrivningar av immateriella och materiella anläggningstillgångar**

	2019	2018
Byggnader, mark och markanläggningar	-374	-293
Maskiner och andra tekniska anläggningar	-116	-116
Inventarier, verktyg och installationer	-2 988	-2 651
	<b>-3 478</b>	<b>-3 060</b>

**Not 10 Övriga rörelsekostnader**

	2019	2018
Realisationsresultat vid utrangering av anläggningstillgångar	-101	0
Övrigt	-17	0
	<b>-118</b>	<b>0</b>

**Not 11 Räntekostnader och liknande resultatposter**

	2019	2018
Ränta, koncernkonto Helsingborgs stad	0	0
Övriga poster	-18	-15
	<b>-18</b>	<b>-15</b>

**Not 12 Bokslutsdispositioner**

	2019	2018
Erhållna koncernbidrag	157 500	156 000
Skillnad mellan bokförd avskrivning och avskrivning enligt plan	-4 000	0
	<b>153 500</b>	<b>156 000</b>

**Not 13 Aktuell och uppskjuten skatt**

	2019	2018
<b>Skatt på årets resultat</b>		
Aktuell skatt	-229	-626
<b>Totalt redovisad skatt</b>	<b>-229</b>	<b>-626</b>

*Avstämning av effektiv skatt*

	2019		2018	
	Procent	Belopp	Procent	Belopp
Redovisat resultat före skatt		520		2 316
Skatt enligt gällande skattesats	-21,4	-111	-22	-509
Ej avdragsgilla kostnader	-26,3	-137	-5	-117
Ej skattepliktiga intäkter	2,1	11	0	0
Justering av skatt hänförlig till tidigare år	1,5	8	0	0
<b>Redovisad effektiv skatt</b>	<b>-44,1</b>	<b>-229</b>	<b>-27</b>	<b>-626</b>

**Not 14 Byggnader, mark och markanläggningar**

	2019-12-31	2018-12-31
Ingående anskaffningsvärden	10 345	1 050
Inköp	0	438
Omklassificering från pågående investeringar	0	8 857
<b>Utgående ackumulerade anskaffningsvärden</b>	<b>10 345</b>	<b>10 345</b>
Ingående avskrivningar	-376	-83
Årets avskrivningar	-374	-293
<b>Utgående ackumulerade avskrivningar</b>	<b>-751</b>	<b>-376</b>
<b>Utgående redovisat värde</b>	<b>9 594</b>	<b>9 968</b>

**Not 15 Maskiner och andra tekniska anläggningar**

	2019-12-31	2018-12-31
Ingående anskaffningsvärden	618	618
Inköp	0	0
<b>Utgående ackumulerade anskaffningsvärden</b>	<b>618</b>	<b>618</b>
Ingående avskrivningar	-461	-345
Årets avskrivningar	-116	-116
<b>Utgående ackumulerade avskrivningar</b>	<b>-577</b>	<b>-461</b>
<b>Utgående redovisat värde</b>	<b>41</b>	<b>157</b>

**Not 16 Inventarier, verktyg och installationer**

	2019-12-31	2018-12-31
Ingående anskaffningsvärden	30 486	28 690
Inköp	1 890	1 796
Omklassificering från pågående investeringar	2 902	0
Utrangering	-842	0
<b>Utgående ackumulerade anskaffningsvärden</b>	<b>34 436</b>	<b>30 486</b>
Ingående avskrivningar	-20 000	-17 349
Årets avskrivningar	-2 988	-2 651
Försäljning	0	0
Utrangering	741	0
<b>Utgående ackumulerade avskrivningar</b>	<b>-22 247</b>	<b>-20 000</b>
<b>Utgående redovisat värde</b>	<b>12 189</b>	<b>10 486</b>

**Not 17 Pågående nyanläggningar och förskott avseende materiella anläggningstillgångar**

	2019-12-31	2018-12-31
Ingående anskaffningsvärde	3 875	1 108
Årets inköp	867	11 624
Omklassificeringar	-2 902	-8 857
<b>Utgående redovisat värde</b>	<b>1 840</b>	<b>3 875</b>

**Not 18 Förutbetalda kostnader och upplupna intäkter**

	2019-12-31	2018-12-31
Förutbetalda hyror	10 191	10 412
Upplupna intäkter	931	1 263
Övriga förutbetalda kostnader	4 254	2 973
	<b>15 376</b>	<b>14 648</b>



**Not 19 Fordringar hos koncernföretag**

I fordringar hos koncernföretag ingår bolagets behållning på koncernkonto. Saldot per balansdagen uppgick till 19 901 tkr (25 191 tkr). Beviljad kredit uppgår till 250 000 tkr (250 000 tkr).

**Not 20 Förändring av eget kapital**

	Aktiekapital	Balanserat resultat	Årets resultat	Summa
Belopp vid årets ingång	3 000	23 582	1 689	28 272
Omföring av föregående års resultat		1 689	-1 689	0
Årets resultat			291	291
<b>Utgående balans 2019-12-31</b>	<b>3 000</b>	<b>25 271</b>	<b>291</b>	<b>28 563</b>

Totalt antal aktier uppgår till 3 000 styck med ett kvotvärde om 1 000 kr.

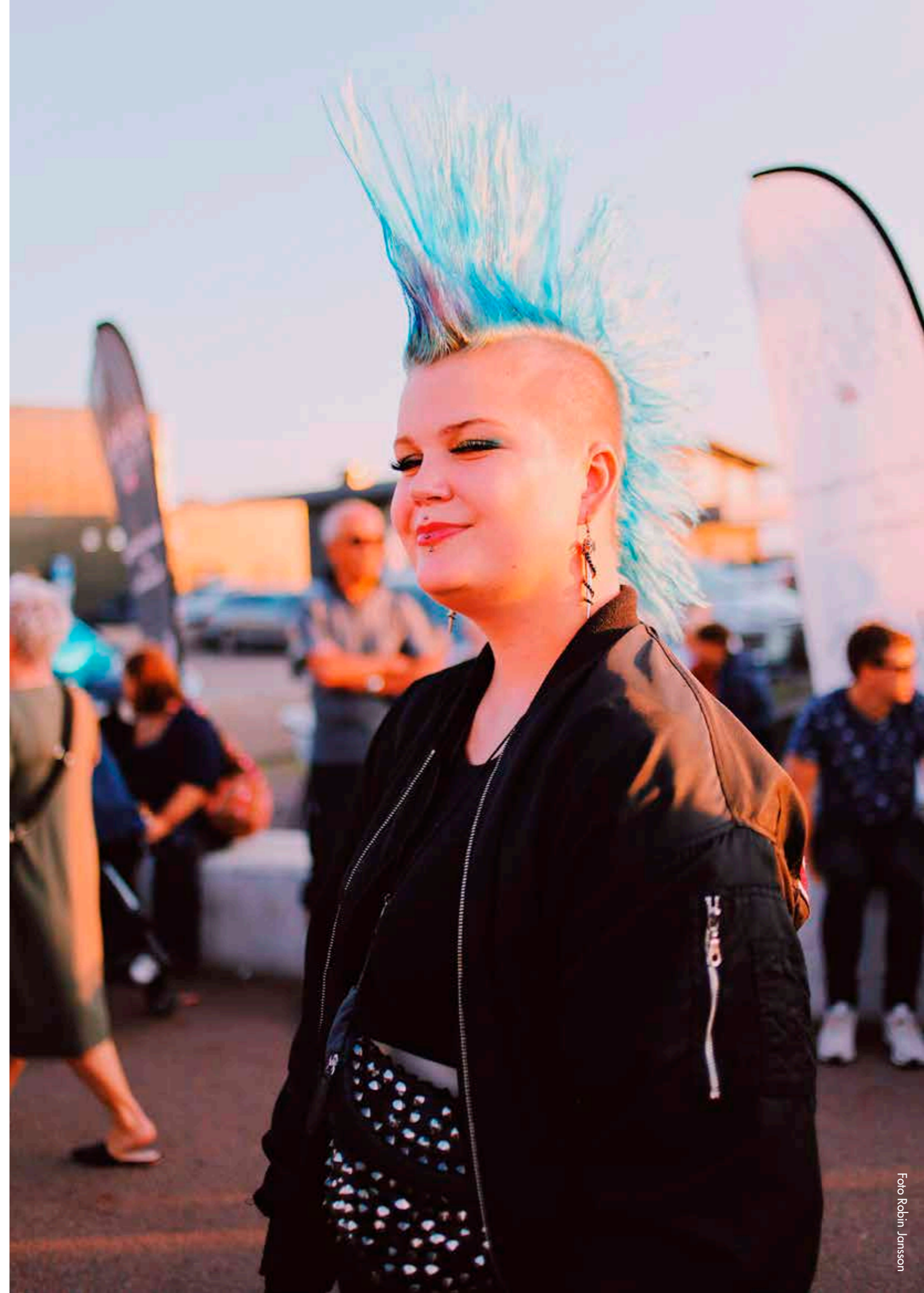
I enlighet med förslaget i förvaltningsberättelsen föreslås de till förfogande vinstmedlen att balanseras i ny räkning.

**Not 21 Upplupna kostnader och förutbetalda intäkter**

	2019-12-31	2018-12-31
Upplupna semester- och löneskulder	3 884	3 837
Upplupna pensionskostnader	3 114	2 990
Förutbetalda intäkter	4 598	3 878
Övriga upplupna kostnader	2 592	2 216
	<b>14 188</b>	<b>12 921</b>

**Not 22 Eventualförpliktelser**

	2019-12-31	2018-12-31
Garantibelopp, Svensk Scenkonst	2 930	2 892
	<b>2 930</b>	<b>2 892</b>





Helsingborg den 18 mars 2020

Johan Rausgård  
*Ordförande*

Kentth Hellqvist  
*Vice ordförande*

Gunilla Carlborg

Clarita Larsen

Thomas Munkberg

Gustav Natt och Dag

Nils Klintvik Olofsson

Max Granström  
*Verkställande direktör*

**Vår revisionsberättelse har lämnats den:**

KPMG AB

Anna Lönnberg  
*Auktoriserad revisor*

**Min granskningsrapport avseende verksamheten 2019 har lämnats den:**

Hans Svedell  
*Av kommunfullmäktige  
utsedd lekmannarevisor*





# HELSINGBORG ARENA & SCEN

