



HELSINGBORG

RENHÅLLNINGSDORDNING HELSINGBORGS STAD



Antagen av kommunfullmäktige 2020-12-15
Gäller från och med 1 januari 2021



Renhållningsordningen innehåller bestämmelser för avfallshanteringen i Helsingborgs stad. Här kan invånare, fastighetsägare och företrädare för olika verksamheter se vem som ansvarar för vad. Det är också ett verktyg för att styra och utveckla kommunens avfallshantering.

INNEHÅLL

1. INLEDANDE BESTÄMMELSER	6
2. ANSVAR OCH SKYLDIGHETER	9
2.1 Kommunens renhållningsansvar	9
2.2 Producenternas ansvar	9
2.3 Fastighetsägarens ansvar	10
2.4 Avfallslämnarens ansvar	10
3. KOMMUNALT AVFALL	11
3.1 Behållare och emballering.....	11
3.2 Avfallsspecifika anvisningar	12
3.3 Transportväg för hämtningsfordon	18
3.4 Lastningsplats	20
3.5 Gångväg.....	20
3.6 Hämtning där renhållningsfordon inte kan köra.....	21
3.7 Avfallsutrymme och förvaringsplats	22
4. ANNAT AVFALL ÄN KOMMUNALT AVFALL	25
4.1 Uppgiftsskyldighet	25
4.2 Återanvändningsbart och återvinningsbart material.....	25
4.3 Bygg- och rivningsavfall	25
4.4 Djurkadaver och annat animaliskt avfall.....	25
4.5 Skärande, stickande och smittförande avfall	25
4.6 Farligt avfall.....	26
4.7 Matavfall från verksamheter	26
4.8 Trädgårdsavfall från verksamheter.....	26
5. DISPENS	27
5.1 Prövning av dispens.....	27
5.2 Gemensamma behållare	27
5.3 Uppehåll i hämtning av kommunalt avfall och slam.....	27
5.4 Förlängt hämtningsintervall av kommunalt avfall och slam.....	27
5.5 Befrielse från hämtning av kommunalt avfall och slam.....	28
5.6 Totalbefrielse från hämtning av kommunalt avfall och slam.....	28
5.7 Avfallsutrymmenas utformning och transportväg	28
5.8 Bilfria områden.....	28
5.9 Dispens för matavfallskvarn.....	28

5.10 Dispens för fettavskiljare	28
5.11 Dispens bygg- och rivningsavfall	28
5.12 Övriga dispenser	29
6. IKRAFTTRÄDANDE OCH UPPFÖLJNING.....	29
6.1 Ikraftträdande	29
6.2 Omprövning	29
6.3 Uppföljning av avfallsplan	29
Bilaga 1: Sorteringsguide.....	30
Bilaga 2: Avfallsplan 2024 (externt dokument).....	34

1. INLEDANDE BESTÄMMELSER

I detta kapitel finns definitioner, författningar och målsättningar för avfallshanteringen i Helsingborgs stad.

1.1 GÄLLANDE FÖRFATTNINGAR

Renhållningsordning innehåller föreskrifter om avfallshandling i Helsingborgs stad och stadens avfallsplan (bilaga 2). Utöver bestämmelserna i renhållningsordningen finns bestämmelser om hantering av avfall i följande lagar och förordningar:

FÖRORDNINGAR	BETECKNING
Miljöbalken (1998:808)	SFS 1998:808
Förordningen (2001:512) om deponering av avfall	SFS 2001:512
Förordningen (2013:253) om förbränning av avfall	SFS 2013:253
Förordningen (2013:252) om stora förbränningsanläggningar	SFS 2013:252
Förordningen (2018:1463) om producentansvar för returpapper	SFS 2018:1463
Förordningen (2018:1462) om producentansvar för förpackningar.	SFS 2018:1462
Förordningen (2005:220) om retursystem för plastflaskor och metallburkar	SFS 2005:220
Förordningen (2007:185) om producentansvar för bilar	SFS 2007:185
Förordningen (1994:1236) om producentansvar för däck	SFS 1994:1236
Förordningen (2008:834) om producentansvar för batterier	SFS 2008:834
Förordningen (2000:208) om producentansvar för glödlampor och vissa belysningsarmaturer	SFS 2000:208
Förordningen (2005:209) om producentansvar för elektriska och elektroniska produkter	SFS 2005:209
Förordningen (2009:1031) om producentansvar för läkemedel	SFS 2009:1031
Avfallsförordningen (2020:614)	SFS 2020:614
Plan- och bygglagen (2010:900)	SFS 2010:900
Arbetsmiljölagen (1977:1160)	SFS 1977:1160
Rådets förordning (1069/2009/EG) om hälsobestämmelser för animaliska biprodukter	(EU) nr 1069/2009
Lag (1980:424) om åtgärder mot föroreningar från fartyg	SFS 1980:424
Naturvårdsverkets föreskrifter om transporter av avfall.	NFS 2005:3
Statens jordbruksverks föreskrifter (2006:84) om befattning med animaliska biprodukter och införsel av andra produkter, utom livsmedel, som kan sprida smittsamma sjukdomar till djur	SJVFS 2006:84
Mikrobiologiska arbetsmiljörisker – smitta, toxinpåverkan, överkänslighet.	AFS 2005:1
Hanteringen av smittförande avfall från hälso- och sjukvården.	SOSF 2005:26

Ändringar i lagar och författningar samt andra myndighetsbeslut som reglerar avfallshanteringen införs i renhållningsordningen utan att kommunfullmäktige beslutar om det.

1.2 DEFINITIONER OCH BEGREPPSFÖRKLARINGAR

Termer och begrepp som förekommer i renhållningsordningen har samma betydelse som de har i 15 kapitlet miljöbalken (1998:808) och i avfallsförordningen (2020:614) med undantag för definitionen av matavfall. I övrigt används följande begrepp med de betydelser som anges nedan.

ABVA: Allmänna bestämmelser vatten och avlopp.

Anvisad plats: Plats utanför en fastighet som kommunen hänvisat till för att kommunen ska kunna forslas bort avfallet.

Avfall : Föremål eller ämne som innehavaren antingen gör sig av med, tänker göra sig av med eller måste göra sig av med (15 kapitlet 1 § miljöbalken).

Avfallsbehållare: Kärl, container, säck eller liknande som är avsett att innehålla någon typ av avfall.

Avfallslämnare: Fastighetsägare, hyresgäst, privatperson, verksamhet eller annat som ger upphov till avfall.

Avfallsutrymme: Byggnad eller del av en byggnad med väggar, golv och tak där avfall förvaras.

Farligt avfall: Avfall som är markerat med en asterisk (*) efter koden i bilaga 3 till avfallsförordningen (2020:614) eller som Naturvårdsverket meddelat föreskrifter om.

Fastighetsägare: Den eller de som äger en fastighet eller den som enligt 1 kapitlet 5 § fastighetstaxeringslagen (1979:1152) ska anses som fastighetsägare eller fastighetsinnehavare.

Fritidsboende: Person som vissa tider av året bor på en annan plats än den där han eller hon är folkbokförd.

Förvaringsplats: Utrymme eller avgränsad plats för förvaring av avfall.

Gemensam avfallsanläggning: soprum, behållare eller liknande som två eller flera fastigheter är anslutna till.

Grovavfall: Kommunalt avfall som är så skrymmande eller har andra egenskaper som gör att det inte är lämpligt att samla in i kärl (5 § i Naturvårdsverkets föreskrifter och allmänna råd om hantering av brännbart avfall och organiskt avfall, NFS 2004:4).

Grovavfall är antingen återvinningsbart eller icke återvinningsbart. Återvinningsbart grovavfall är sådant som helt eller delvis kan återanvändas eller materialåtervinnas (se bilaga 1). Icke återvinningsbart grovavfall är sådant som inte kan återanvändas eller materialåtervinnas (se bilaga 1).

Med **hantering av avfall** avses samla in, transportera, sortera, återvinna, bortskaffa eller annan fysisk befattning med avfall (15 kapitlet 5 § miljöbalken).

Kommunalt avfall: Avfall som kommer från hushåll och sådant avfall från andra källor som till sin art och sammansättning liknar avfall från hushåll. (15 kapitlet 3 § miljöbalken). Se bilaga 1.

Matavfall: Avfall som lätt bryts ner, till exempel frukt- och grönsaksrester, fiskrens och äggskal. Gräs, kvistar och annat från trädgårdar är inte matavfall.

NSR: Nordvästra Skånes Renhållnings AB

NSVA: Nordvästra Skånes Vatten och Avlopp AB

Nyttjanderättshavare: Person som har rätt att använda en fastighet men inte äger den.

Permanentboende: Person som är folkbokförd på en fastighet.

Producent: Den som yrkesmässigt tillverkar, importerar eller säljer en vara eller en förpackning, eller den som i sin yrkesmässiga verksamhet skapar avfall som kräver särskilda åtgärder av renhållnings- eller miljöskäl.

Renhållaren: Kommunen eller den som kommunen utser att sköta renhållningen.

Renhållningsfordon: Fordon som används för att hämta avfall och slam.

Restavfall: Avfall som blir kvar efter källsortering.

Toalettbod: Toalettbyggnader som inte är kopplade till det kommunala avloppssystemet utan är anslutna till en sluten tank. Exempel på toalettbod är flyttbara toaletter och toaletter på rastplatser.

Återanvändning: Sådant som inte är avfall utan används ytterligare en eller flera gånger för att fylla samma funktion som det ursprungligen var avsett för (15 kapitlet 2 § miljöbalken).

Återvinning: Återvinning innebär att avfallet kommer till nytta som ersättning för annat material eller förbereds för att komma till sådan nytta eller en avfallshantering som innebär förberedelse för återanvändning.

1.3 MÅLSÄTTNING

Det är Helsingborgs stads målsättning att allt avfall som uppkommer ska behandlas i följande prioritetsordning i enlighet med EU:s avfallshierarki:

1. Förebyggande
2. Återanvändning
3. Materialåtervinning
4. Annan återvinning, till exempel energiutvinning.
5. Bortskaffande

Insamlingen ska ske på ett hälso- och miljörätt sätt och avfallet ska så långt det är möjligt sorteras där det uppkommer.

1.4 ÖVERTRÄDELSER

Den som bryter mot reglerna i renhållningsordningen kan komma att straffas enligt bestämmelserna i 29 kapitlet i miljöbalken (1998:808) och tvingas betala miljöstraffavgifter enligt 30 kapitlet i miljöbalken (1998:808).

Avfall som källsorterats kan komma att kontrolleras för att se hur väl sorterat det är. Är det inte tillräckligt väl sorterat kan fastighetsägaren krävas på avgift enligt avfallstaxan.



FOTO: RICKARD JOHANSSON/STUIDO-E

2. ANSVAR OCH SKYLDIGHETER

I detta kapitel regleras ansvaret kring avfallshanteringen.

2.1 KOMMUNENS RENHÅLLINGSANSVAR

- A. Kommunen har ansvaret för att allt kommunalt avfall inom kommunen transporteras till en godkänd anläggning för att antingen återvinnas eller tas om hand på annat sätt om det behövs för att skydda miljön och människors hälsa.
- B. Kommunen har däremot inte ansvar för avfall som ska samlas in och tas om hand av producenter enligt de föreskrifter som meddelats med stöd av 15 kapitlet 12 och 13 §§ miljöbalken (1998:808). Det gäller till exempel förpackningar och tidningar, elektronikavfall, batterier, däck, bilar och läkemedelsrester.
- C. Kommunfullmäktige fastställer avfallstaxan och renhållningsordningen samt beslutar om vem som är renhållare i kommunen.
- D. Renhållare är Nordvästra Skånes Renhållnings AB.
- E. Den som har förpackningsavfall som inte är kommunalt avfall ska sortera ut förpackningsavfallet från annat avfall och lämna det till antingen ett insamlingssystem som har tillstånd enligt 24 § avfallsförordningen (2020:614) eller till ett godkänt retursystem.
- F. Kommunen ska låta transportera bort avfall från fartyg som ligger i hamn. Det kan vara oljerester, toalettavfall, fast avfall eller rester av andra skadliga ämnen som det är förbjudet att släppa ut enligt lagen om åtgärder mot förorening från fartyg (1980:424) eller enligt föreskrifter som har meddelats med stöd av avfallsförordningen (2020:614).
- G. Stadsbyggnadsnämnden är ansvarig nämnd för avfallshanteringen i Helsingborgs stad.
- H. Miljönämnden kontrollerar hur bestämmelserna om avfall i miljöbalken och i föreskrifter som meddelats med stöd av balken följs. Om inget annat anges beslutar miljönämnden om undantag och prövar individuella ärenden enligt denna renhållningsordning.

2.2 PRODUCENTERNAS ANSVAR

Producentansvaret regleras i förordningar om producentansvar (1994:1236, 2000:208, 2005:209, 2005:220, 2007:185, 2007:193, 2008:834, 2009:1031, 2018:1462, 2018:1463).

Miljönämnden kan begära in uppgifter från den som yrkesmässigt tillverkar, importerar eller säljer en förpackning. Det kan gälla vilken typ av förpackning det är, vad den är tillverkad av, hur stora mängder det handlar om och hur avfallet ska hanteras. Samma uppgifter kan miljönämnden begära av den som säljer varor i förpackningar.

Producenter som ska tillhandahålla ett system för att samla in förpackningar och returpapper ska samråda med miljönämnden, stadsbyggnadsnämnden och renhållaren om frågor som rör insamlingsystemet.

2.3 FASTIGHETSÄGARENS ANSVAR

- A. Fastighetsägare ska betala för renhållningen. Avgiften avser insamling, transport, behandling och annan hantering av avfallet som görs genom kommunens försorg och i enlighet med föreskrifter som kommunen har meddelat med stöd av 27 kapitlet 4 § miljöbalken (1998:808).
- B. Fastighetsägare ska omgående meddela renhållaren om ägandet av fastigheten ändras eller om det sker andra förändringar som berör avfallshanteringen.
- C. Fastighetsägaren ska informera dem som bor eller bedriver verksamhet i fastigheten om föreskrifterna i denna renhållningsordning. Fastighetsägaren ansvarar för att reglerna följs.
- D. Fastighetsägaren ska se till så att det är möjligt att sortera de olika typer av avfall som anges i renhållningsordningen och som renhållaren ska transportera bort. Fastighetsägaren ska också tillhandahålla påsar för matavfall. Påsarna ska vara godkända av renhållaren.
- E. Fastighetsägaren ska kontakta renhållaren om utrymmena för avfall ska byggas om eller om det ska byggas nya sådana.
- F. Renhållaren ska kontrollera utrymmen för avfall innan de får användas. Vid kontrollen skrivs ett besiktningsprotokoll som ska följa fastigheten oavsett ägare.
- G. Fastighetsägaren ansvarar för att utrymmet för avfall och platsen där avfallet ska hämtas utformas och underhålls så att kraven på tillgänglighet och god arbetsmiljö uppfylls.
- H. Fastighetsägaren ska rengöra behållarna för avfall så att arbetsmiljön och hygien blir god.
- I. Fastighetsägaren ansvarar för att avfallsabonnemanget täcker behovet.
- J. Det källsorterade avfallet kan komma att kontrolleras för att undersöka hur väl sorterat det är. Är det felsorterat kan fastighetsägaren krävas på avgift enligt avfallstaxan.

2.4 AVFALLSLÄMNARENS ANSVAR

Den som lämnar avfall ska se till att det hanteras på ett sätt som är godtagbart ur både ett hälsomässigt och ett miljömässigt perspektiv. Avfallet ska sorteras enligt föreskrifterna i renhållningsordningen och enligt förteckningen i sorteringsguiden, bilaga 1.

Den som lämnar avfall ska göra det på ett sätt som är godtagbart för både miljön och hälsan. Avfallet ska sorteras enligt renhållningsordningen och det kommunala avfall ska lämnas i behållare som tillhandahålls och godkänns av renhållaren.

Kommunen kan bestämma att avfallet ska hämtas på en plats utanför fastigheten. Anledningen kan vara att det på fastigheten inte finns någon väg för hämtningsbilarna, att det av arbetsmiljöskäl inte går att hämta avfall på fastigheten eller att det av annat skäl inte bedöms lämpligt att göra det. Anvisning kan vara permanent eller tillfällig.

Inom vissa områden i kommunen, och för vissa fastigheter, ska avfall samlas in och transporteras bort från en gemensam avfallsanläggning. Äger eller tillhandahåller kommunen eller renhållaren en gemensam avfallsanläggning ansvarar renhållaren för behållare och utrustningen kopplad till behållaren. Markägaren/Fastighetsägaren äger och ansvarar för anläggning eller del av anläggning inom fastigheten.

Den som i yrkesmässig verksamhet ger upphov till annat avfall än kommunalt avfall ska lämna det till den som enligt avfallsförordningen (2020:614) har tillstånd till transportverksamhet, är anmäld hos föreskriven myndighet eller har undantagits från anmälningsplikt enligt Naturvårdsverkets föreskrifter om transport av avfall (NFS 2005:3).



FOTO: RICKARD JOHNSON/STUIDO-E

3. KOMMUNALT AVFALL

I detta kapitel regleras avfall som är kommunalt avfall, se definition kapitel 1:2. Observera att många verksamheter även har avfall klassat som kommunalt avfall (till exempel avfall från matsalar eller som uppkommit vid städning).

3.1 BEHÅLLARE OCH EMBALLERING

- A. Renhållaren beslutar om avfallsbehållarnas typ och storlek.
- B. När avfallet ska hämtas ska behållarna stå på en hårdgjord yta (till exempel asfalterad eller stenlagd) på tomten men vid en körbar allmän väg. För villor och fritidshus får behållaren som mest stå 2 meter in på fastigheten, för flerfamiljshus gäller 5 meter. Kommunen kan anvisa annan plats. Avfallskärl med två hjul ska placeras med handtaget ut mot en gång där kärlet hämtas eller enligt kommunens anvisningar. Kärl med tre eller fler hjul ska alltid placeras på en slät hårdgjord yta. Är underlaget av annat slag ska kärlet placeras med handtaget ut mot en gång där kärlet hämtas eller enligt kommunens anvisningar.
- C. Endast avfall som behållarna är avsedda för läggs i dem. Avfallet ska vara emballerat så att det inte uppstår några skador, arbetsmiljöproblem eller annat oönskat.
- D. Behållare som tillhandahålls av renhållaren ägs av renhållaren, som också står för normalt slitage. Skadegörelse på kärl och containrar ersätts av fastighetsägaren.
- E. Markbehållare ägs och underhålls av fastighetsägaren om inget annat anges.
- F. Avfallsbehållare får inte fyllas mer än att den lätt kan stängas. Den får heller inte vara så tung att den blir svår att flytta eller att arbetsmiljökraven inte kan tillgodoses.
- G. Överfull eller för tung avfallsbehållare hämtas när avfallet paketerats om.

3.1.1 TÖMNINGSKRITERIER FÖR MARKBEHÅLLARE

Markbehållare är olika typer av större avfallsbehållare som placeras på eller delvis under marken och töms genom öppningar i botten. Kontakta renhållaren innan markbehållare placeras ut eftersom det först måste bedömas om platsen är lämplig.

Behållarna töms genom att de lyfts med en kran. För att det ska kunna ske säkert och för att tömningen ska godkännas måste både måtten som anges under punkt 3.4.3 uppfyllas och kriterierna nedan godkännas.

- Markbehållare får inte tömmas över allmän gångbana, cykelbana eller körbana. Om markbehållaren töms över ett så kallat naturligt gångstråk ska det finnas en säker alternativ gångväg runt och förbi behållaren.
- Fordonets lastningsplats får inte vara placerad vid utfarter eller vid en korsning och bör inte placeras utmed huvudgator. Lastningsplatsen får inte heller placeras så att fordonet måste backa.
- Inga hinder i höjdlid får begränsa lyftarmen eller behållaren.
- Behållare ska stå på kvartersmark med inkastet vänt mot kvartersmark. Behållaren ska vara placerad så att regnvatten kan rinna bort.
- Markbehållare ska placeras så att riskerna för lukt minimeras. De bör inte stå nära bostäder eller luftintag till byggnader.
- Lyftanordningen på markbehållare ska vara försedd med mushroom-koppling eller av renhållaren godkänd lyftanordning enligt standard DIN EN 13071-3.
- Markbehållare ska vara låst för att undvika felsorteringar och att obehöriga använder behållarna samt för att minska risken för olyckor.

3.2 AVFALLSPECIFIKA ANVISNINGAR

3.2.1 ALLMÄNT

De avfallslag som inte nämns nedan hämtas efter behov. Hämtningsintervallerna är angivna så som renhållningen normalt fungerar. Det går att söka dispens, se kapitel 5.

3.2.2 MATAVFALL

Matavfall ska sorteras ut och hållas skilt från annat avfall och hanteras enligt bilaga 1.

EMBALLERING, BEHÅLLARE OCH FÖRVARING

- Matavfall ska läggas i påsar som är godkända av renhållaren. Se bilaga 1.
- Storhushåll, restauranger, livsmedelsrelaterade affärsrörelser eller andra näringsställen där det uppstår ruttnande eller vått matavfall kan behöva kylt avfallsutrymme. Miljönämnden beslutar om det.
- Det är tillåtet att använda matavfallskvarn som är kopplad till en separat sluten tank, så kallad matavfallstank. Matavfallstankar ska placeras så att de lätt kan slamsugas. Är tanken placerad inomhus ska den tömmas via en anslutning på utsidan av fasaden i gatuplan. Matavfallskvarnar kopplade till kommunala avlopps nätet är normalt inte tillåtet enligt ABVA.
- Matavfallskvarnar kopplade till små avloppsanläggningar är normalt inte tillåtna. Vid en inkoppling av avfallskvarn ska anmälan göras till miljönämnden enligt förordning om miljöfarlig verksamhet och hälsoskydd.
- Markbehållare för matavfall kan användas där renhållaren och Helsingborgs stad anser att det är lämpligt.

HÄMTNINGSINTERVALL

- Hos permanentboende i en- och tvåfamiljsfastigheter ska matavfall hämtas vid behov, dock minst en gång varannan vecka. Renhållaren bestämmer när avfallet ska hämtas och i vilken ordning det ska ske.
- Hos fritidsboende i en- och tvåfamiljsfastigheter ska matavfall hämtas minst en gång varannan vecka under vecka 18-39. Övrig del av året hämtas matavfallet efter behov och enligt avfallstaxan. Renhållaren bestämmer när avfallet ska hämtas och i vilken ordning det ska ske.
- Hos flerfamiljsfastigheter och verksamheter ska matavfall hämtas efter behov, dock minst en gång i veckan. Renhållaren bestämmer när avfallet ska hämtas och i vilken ordning det ska ske.
- Markbehållare med matavfall ska hämtas vid behov, dock minst en gång varannan vecka. Renhållaren bestämmer när avfallet hämtas och i vilken ordning det ska ske.
- Matavfallstankar töms enligt gällande avfallstaxa för att upprätta en god funktion. Renhållaren bestämmer när avfallet ska hämtas och i vilken ordning det ska ske.

HEMKOMPOSTERING AV MATAV FALL

Kompostering av matavfall på den egna fastigheten ska anmälas till miljönämnden och komposten måste utformas, placeras och skötas så att det inte uppstår några olägenheter för miljön eller människors hälsa. Komposten ska vara isolerad och säkrad mot skadedjur. Vid kompostering i stallgödsel ska matavfallet grävas ner så att skadedjur inte kan komma åt det. Animaliskt avfall får inte komposteras i stallgödsel.

3.2.3 RESTAVFALL

Restavfall är det avfall som är kvar efter källsortering.

EMBALLERING OCH BEHÅLLARE

Restavfall ska emballeras väl och samlas in i kärl eller container.

Markbehållare för restavfall kan användas där renhållaren och Helsingborgs stad anser att det är lämpligt.

HÄMTNINGSINTERVALL

- För permanentboende i en- och tvåfamiljsfastigheter ska restavfall hämtas efter behov, dock minst en gång varannan vecka. Renhållaren bestämmer när avfallet ska hämtas och i vilken ordning det ska ske.
- För fritidsboende i en- och tvåfamiljsfastigheter ska restavfall hämtas minst en gång varannan vecka under vecka 18-39. Övrig del av året sker tömning efter behov enligt gällande avfallstaxa. Renhållaren bestämmer när avfallet ska hämtas och i vilken ordning det ska ske.
- För flerfamiljsfastigheter och verksamheter ska restavfall hämtas efter behov, dock minst en gång i veckan. Renhållaren bestämmer när avfallet ska hämtas och i vilken ordning det ska ske.
- Markbehållare med restavfall ska hämtas vid behov, dock minst en gång varannan vecka. Renhållaren bestämmer när avfallet hämtas och i vilken ordning det ska ske.

3.2.4 GROVAVFALL

Privatpersoner får själva forsla bort grovavfall som uppkommer i hushållet, antingen till NSR:s återvinningscentraler eller till annan plats som renhållaren anvisat. Återvinningsbart grovavfall ska hållas skilt från annat avfall samt hanteras enligt bilaga 1.

Grovavfall som består av blandat material får inte komprimeras.



EMBALLERING OCH FÖRVARING

Grovavfall från en- och tvåfamiljsfastigheter som hämtas vid fastigheten ska märkas med ”Grovavfall” och ska placeras vid tomtgränsen mot körbar väg.

Grovavfall från flerfamiljsfastigheter och grupphusområden ska förvaras under tak tills det transporteras bort enligt renhållarens anvisningar.

Grovavfall i säck eller kartong hämtas inte.

HÄMTNINGSIKTERVALL

Grovavfall hämtas efter beställning av fastighetsägaren. Avgift betalas enligt avfallstaxan.

3.2.5 FARLIGT AVFALL

Farligt avfall ska sorteras ut och hållas skilt från annat avfall och hanteras enligt bilaga 1. Privatpersoner får själva forsla bort farligt avfall som uppkommit i det egna hushållet till en plats som kommunen anvisat, till NSR:s återvinningscentraler eller till en miljöbod.

BEHÅLLARE OCH EMBALLERING

Det farliga avfallet ska vara tydligt märkt med innehåll, vara väl förpackat och får inte blandas med annat avfall, inte heller med annat farligt avfall. Se bilaga 1.

3.2.6 PRODUCENTANSVARSMATERIAL

Privatpersoner får själva transportera bort förpackningar och tidningar, så kallat producentansvarsmaterial, som uppkommit i det egna hushållet till en anvisad plats.

FÖRPACKNINGAR OCH TIDNINGAR

Förpackningar och tidningar ska sorteras ut och hållas skilt från annat avfall. För både förpackningar och tidningar gäller producentansvar. Det betyder att de är företagen som sprider tidningar och förpackningar som ansvarar för att de samlas in och återvinns. Förpackningar och tidningar ska hanteras enligt bilaga 1.

ELAVFALL

Elavfall ska sorteras ut och hållas skilt från annat avfall. Elavfall är oftast farligt avfall. För elavfall gäller producentansvar. Elavfall ska hanteras enligt bilaga 1.

BATTERIER

Batterier ska sorteras ut och hållas skilda från annat avfall. För batterier gäller producentansvar. Batterier ska hanteras enligt bilaga 1.

LÄKEMEDELSAVFALL

Läkemedelsavfall ska sorteras ut, hållas skilt från annat avfall och lämnas till apotek. Det är förbjudet att spola ner läkemedelsrester i avloppet (ABVA punkt 9). Producentansvar gäller.

3.2.7 TRÄDGÅRDSAVFALL

Fastighetsägare får själva transportera trädgårdsavfall till en plats som anvisats av kommunen eller till NSR:s återvinningscentraler. Hämtning, mot avgift, kan beställas hos renhållaren.

EMBALLERING OCH FÖRVARING

Trädgårdsavfall ska förvaras skilt från annat avfall. För flerfamiljsfastigheter och grupphusområden gäller att avfallet ska förvaras på lämplig plats i avvaktan på borttransport enligt renhållarens anvisningar.

HÄMTNINGSINTERVALL

Hämtning, enligt avfallstaxan, kan beställas hos renhållaren.

KOMPOSTERING

För att kompostera trädgårdsavfall krävs att komposten utformas, placeras och sköts så att olägenhet för miljön eller människors hälsa inte uppstår. Kompostering av trädgårdsavfall på en- och tvåfamiljsfastigheter, eller under 50 ton per kalenderår, behöver det inte anmälas till miljönämnden, men kompostering från flerfamiljsfastigheter ska anmälas innan komposteringen påbörjas.

DRAGVÄG

När kärlet med trädgårdsavfall ska tömmas måste det stå vid tomtgränsen med handtagen vända mot en körbar väg.

3.2.8 FETTAVFALL

Överblivet vegetabiliskt och animaliskt fett från matlagning, till exempel frityrolja och stekfett.

EMBALLERING OCH FÖRVARING

Frityrolja och liknande från restauranger och storkök ska förvaras i fettunnor som renhållaren tillhandahåller. Hushåll ska hälla avsvanat fett i en lämplig behållare. Den kan sedan i första hand lämnas på en återvinningscentral för återvinning eller läggas i restavfallet. Skälet är att fettets annars kan orsaka stopp i avloppet, något som i sin tur kan leda till källaröversvämningar eller att orenat avloppsvatten rinner ut i hav och vattendrag.

HÄMTNINGSINTERVALL

Frityrfett och liknande i fettunna hämtas vid behov, men minst en gång per år.

3.2.9 FETTSLAM FRÅN FETTAVSKILJARE

Fettslam från fettavskiljare hos restauranger, storkök och liknande ska tömmas av renhållarens entreprenör. Enligt ABVA får en verksamhet inte släppa ut mer fett i kommunens ledningsnät än 150 mg per liter vatten. Utöver

ABVA gäller att fettavskiljare ska följa svensk standard, SS EN 1825–2. Dimensionering och övrig information om fettavskiljaren ska skickas till NSVA i samband med VA-anmälan.

HÄMTNINGSDRINTERVALL

Fettslam från fettavskiljare ska hämtas vid behov så att fett inte följer med vattenflödet i avloppssystemet, dock minst två gånger per år. Hämtningsintervallen ska anpassas till anläggningens belastning, typ och storlek. Fastighetsägaren är alltid ansvarig för avskiljarens funktion utöver det som anges ovan.

3.2.10 SLAM FRÅN SMÅ AVLOPPSANLÄGGNINGAR

Slutna tankar, slamavskiljare som till exempel två- och trekammarbrunnar, minireningsverk och liknande ska tömmas av renhållarens entreprenör.

TILLGÄNGLIGHET

- Små avloppsanläggningar ska vara lättillgängliga för tömning. Lock eller manlucka ska kunna öppnas av en person, får inte väga mer än 25 kilo och får vid tömningstillfället inte vara övertäckt eller låst. Anslutningen för slangen ska vara av en typ som renhållaren godkänt. Fastighetsägaren ansvarar för anläggningens skötsel och underhåll.
- Avståndet mellan uppställningsplatsen för slambilen och slambrunnen bör inte vara mer än 20 meter. Är avståndet längre debiteras avgift enligt avfallstaxan.
- Om brunnen eller tanken ligger utanför den egna fastigheten, eller om det är oklart till vilken fastighet anläggningen hör, ska tömningsplatsen vara markerad med en tydlig skylt som anger fastighetsbeteckning för den fastighet som brunnen tillhör.
- På ett minireningsverk ska det finnas instruktioner för hur det sköts och töms. Instruktionerna ska vara lätt åtkomliga för personalen som ska tömma det.

HÄMTNINGSDRINTERVALL

Slam från slutna tank, minireningsverk och slamavskiljare med ansluten toalett, till exempel trekammarbrunn, ska hämtas minst en gång per år för permanentboende och minst vartannat år för fritidsboende. I övrigt hämtas slammet efter behov. Slam från slamavskiljare utan ansluten toalett ska tömmas när fastighetsägaren beställer det.

3.2.11 FILTERMATERIAL FRÅN FOSFORFÄLLOR

Filtermaterial ska hämtas av renhållaren eller på uppdrag av renhållaren. Fastighetsägaren måste fylla fosforfällan senast två veckor efter tömningen.

EMBALLERING OCH BEHÅLLARE

Filtermaterial i fosforfällor ska vara förpackat och tillgängligt så att det kan hämtas med kranbil eller slamsugningsbil.

TILLGÄNGLIGHET

För att kunna hämta filtermaterial i säckar måste det finnas en väg som är lämplig för kranbilar fram till fosforfällan och det måste finnas tillräckligt med plats för att kunna utföra arbetet. Renhållaren kan ge ytterligare råd om hur platsen bör vara utformad.

Anläggningar som tillkommit före 1 juli 2016 och som har filter i lösvikt är undantagna från kravet att filtermaterial ska vara förpackat. Filtermaterial i lösvikt ska vara i sådan konsistens att det går att suga upp eftersom det hämtas med slamsugningsfordon.

HÄMTNINGSDRINTERVALL

Fosforfällors filtermaterial ska tömmas enligt dels tillståndet för anläggningen, dels tillverkarens anvisningar.

3.2.12 TOALETTBODAR

Toalettbodrar ska tömmas av renhållaren eller på uppdrag av renhållaren. Avfallet ska kunna hämtas med slamsugningsbil.

HÄMTNINGSINTERVALL

Latrinhämtning ska ske minst en gång varannan vecka hos permanentboende. Hos fritidsboende ska hämtning ske minst en gång varannan vecka under maj – september samt en gång i månaden för övriga månader.

Toalettbodrar som slamsugs ska tömmas minst en gång per år.

TILLGÄNGLIGHET

Avståndet mellan toalettboden och platsen för slambilen bör inte vara längre än 20 meter. Är avståndet längre debiteras en avgift enligt avfallstaxan.

3.2.13 STICKANDE/SKÄRANDE SMITTFÖRANDE AVFALL

Avfall som kan föra vidare smitta och som man kan sticka eller skära sig på ska sorteras ut och hållas skilt från annat avfall. Det ska förvaras i speciella behållare som privatpersoner kan hämta på apotek som skrivit avtal med renhållaren. Apoteken tar emot avfallet om det är paketerat i rätt emballage.

3.2.14 STICKANDE ELLER SKÄRANDE AVFALL

Avfall som man kan sticka eller skära sig på men inte kommit i kontakt med kroppsvätskor ska förpackas väl och läggas i restavfallet. Exempel på sådant avfall är knivar och trasiga glas.

3.2.15 SMITTFÖRANDE AVFALL

Det kan uppkomma avfall som kan föra vidare smitta hos den som vårdar sig själv i hemmet. Bandage kan exempelvis innehålla blod eller andra kroppsvätskor. Sådant avfall ska förpackas väl och sorteras som restavfall. Stänk eller enstaka droppar gör inte att avfallet behöver klassas som smittförande.

3.2.16 ASKA

Aska och sot från kol- och vedeldning samt förbränningstoalletter ska sorteras som restavfall och hanteras så det inte kan förorsaka brand i avfallsbehållare och inte dammar när det hämtas.

3.2.17 DÖDA SÄLLSKAPSDJUR

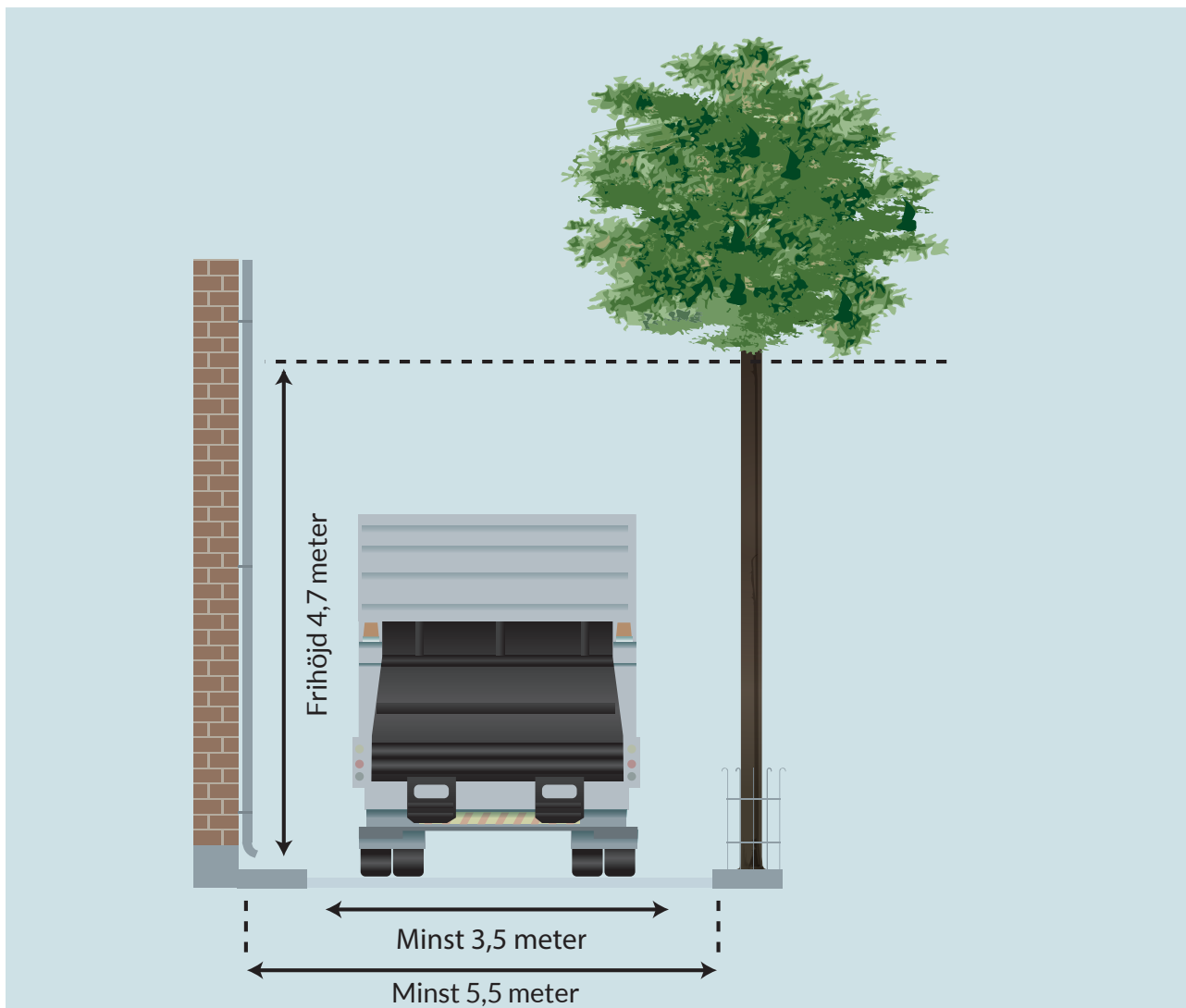
Döda sällskapsdjur, inklusive hästar, kan grävas ner enligt 2 kapitlet 23 § Jordbruksverkets föreskrifter (SJVFS 2006:84). Hästar ska grävas ner enligt miljömyndens anvisningar. Mindre sällskapsdjur kan också lämnas till veterinärkliniker eller djurbegravningsplatser.

3.3 TRANSPORTVÄG FÖR HÄMTNINGSFORDON

Fastighetsägaren ska se till så att vägen till platsen där avfallsbehållare ska hämtas eller tömmas är framkomlig hela året. Vägen ska ha en hårdjord körbana samt vara snöröjd och grusad eller saltad vintertid.

3.3.1 VÄGBREDD

Vägen ska vara minst 5,5 meter bred om det är trafik i båda riktningarna. Är parkering tillåten vid sidan av vägen måste den vara bredare. Är vägen mötesfri och det inte finns parkerade bilar kan vägen vara smalare men den bör vara minst 3,5 meter. Träd och annan växtlighet får inte inkräkta på vägbredden, inte heller snövallar (se figur 1).



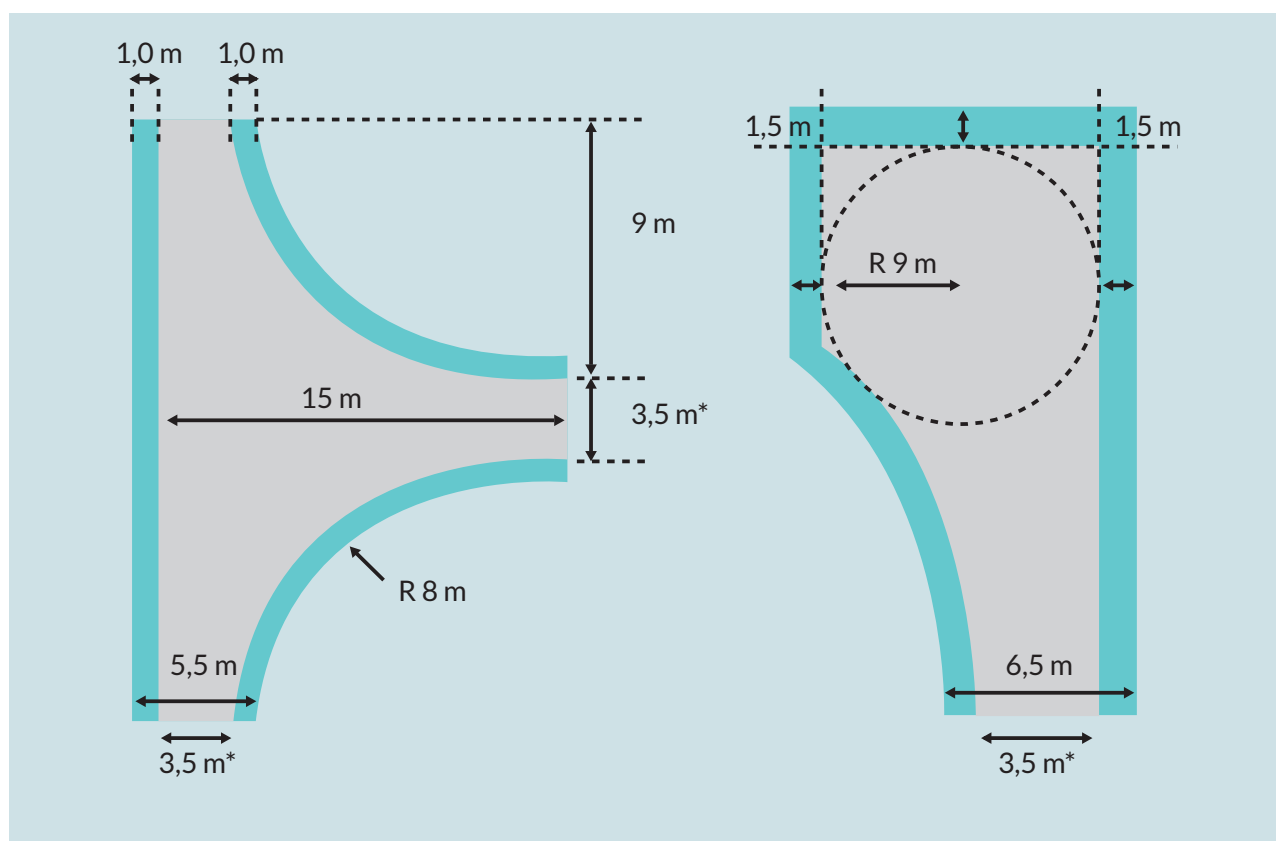
Figur 1

3.3.2 FRI HÖJD

Vägen ska ha en fri höjd av minst 4,7 meter (se figur 1). Träd och växtlighet får inte inkräkta på den fria höjden.

3.3.3 VÄNDPLATS

Renhållningsfordon ska kunna vända på en återvändsgata. Vändplan för ett normalt renhållningsfordon ska ha en diameter av 18 meter med en hinderfri remsa på ytterligare 1,5 meter runt om. Alternativt till detta kan vara en vändplats eller en trevägskorsning som möjliggör en så kallad T-vändning. (se figur 2).



Figur 2. Exempel på vändplatser

*Gäller mötesfri väg med p-förbud

3.3.4 ENSKILD VÄG OCH TOMTMARK

Enskild väg och tomtmark som utnyttjas ska vara så dimensionerad och hållas i sådant skick att den är körbar för renhållningsfordon. Om vägen inte kan hållas körbar ska fastighetsägaren eller nyttjanderättshavaren lämna avfallet på en plats som överenskommit med renhållaren eller på en plats som kommunen anvisat.

3.4 LASTNINGSPLOTS

Platsen där renhållningsfordonet stannar för att hämta avfall ska vara jämn och hårdgjord. Bredden ska vara minst 4,6 meter. Lastningsplatsen ska röjas från snö och vara halkfri.

Mått för lastningsplatser utomhus

	KÄRLHÄMTNING	CONTAINERHÄMTNING
Bredd	4,6 meter	4,6 meter
Längd	15 meter	18 meter
Fri höjd	4,7 meter	Minst 10 meter

3.4.1 VID KÄRLHÄMTNING

Platsen där renhållningsfordonet stannar ska vara minst 4,6 meter bred och minst 15 meter lång. Den fria höjden ska vara minst 4,7 meter.

3.4.2 VID BAKTÖMMANDE CONTAINERHÄMTNING

Platsen där renhållningsfordonet stannar ska vara minst 4,6 meter bred och minst 18 meter lång. Den fria höjden bör vara minst 10 meter. Ingen nivåskillnad får förekomma.

4.3 VID TÖMNING AV MARKBEHÅLLARE

Platsen där renhållningsfordonet stannar ska vara minst 4,6 meter bred och minst 18 meter lång. Den fria höjden ska vara minst 10 meter. Avståndet mellan lastningsplatsen och containern eller markbehållaren som ska lyftas bör vara mellan 3 och 10 meter. Lastningsplatsen får inte vara placerad så att behållaren lyfts över vägar, gång- och cykelbanor eller parkeringsplatser. Inga hinder i höjded eller sidled får begränsa tömningen.

3.5 GÅNGVÄG

Vägen mellan platsen där renhållningsfordonet stannar och platsen där avfallet ska hämtas ska vara jämn och hårdgjord. Vid nybyggda eller ombyggda fastigheter får det inte finnas trappsteg eller kullersten. Gångvägen ska vara fri från snö och hållas halkfri.

3.5.1 GÅNGVÄGENS BREDD

Gångvägen ska vara minst 1,2 meter bred, om den ändrar riktning ska den vara minst 1,35 meter bred.

3.5.2 FRI HÖJD

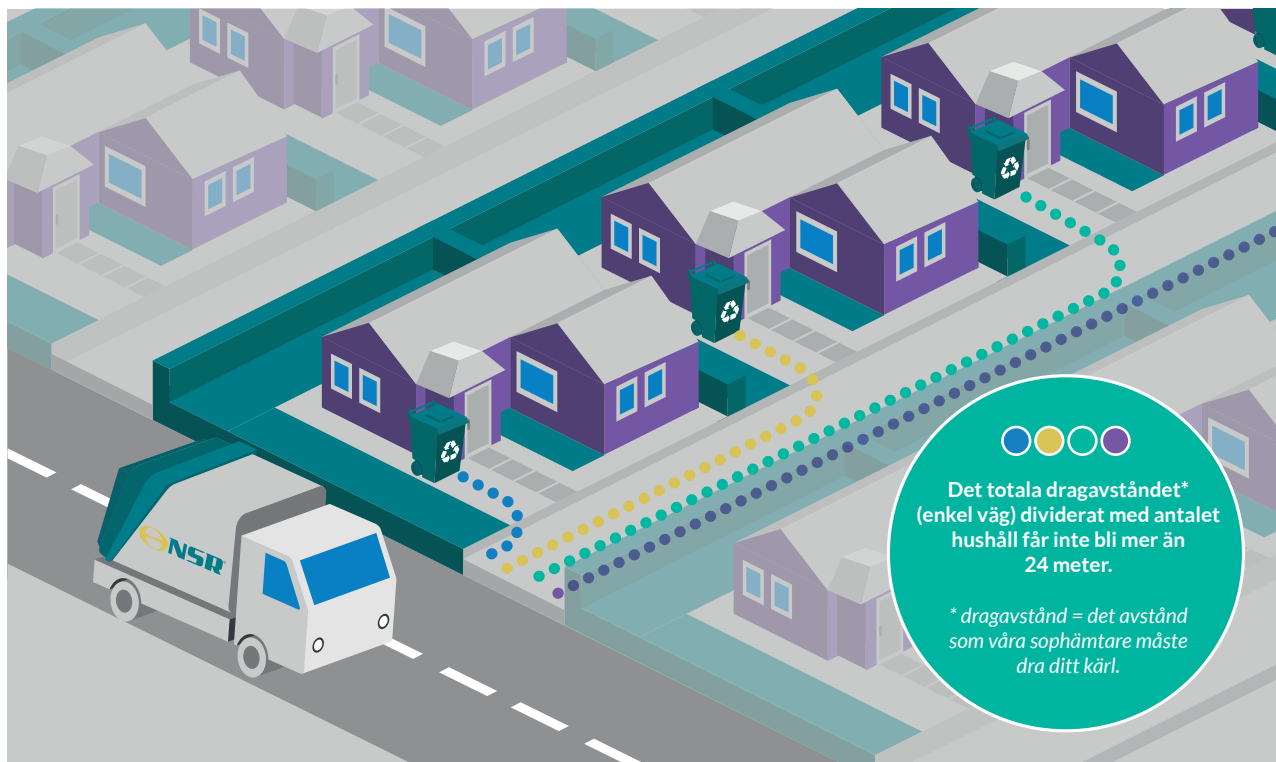
Den fria höjden ska vara minst 2,1 meter.

3.5.2 LUTNING

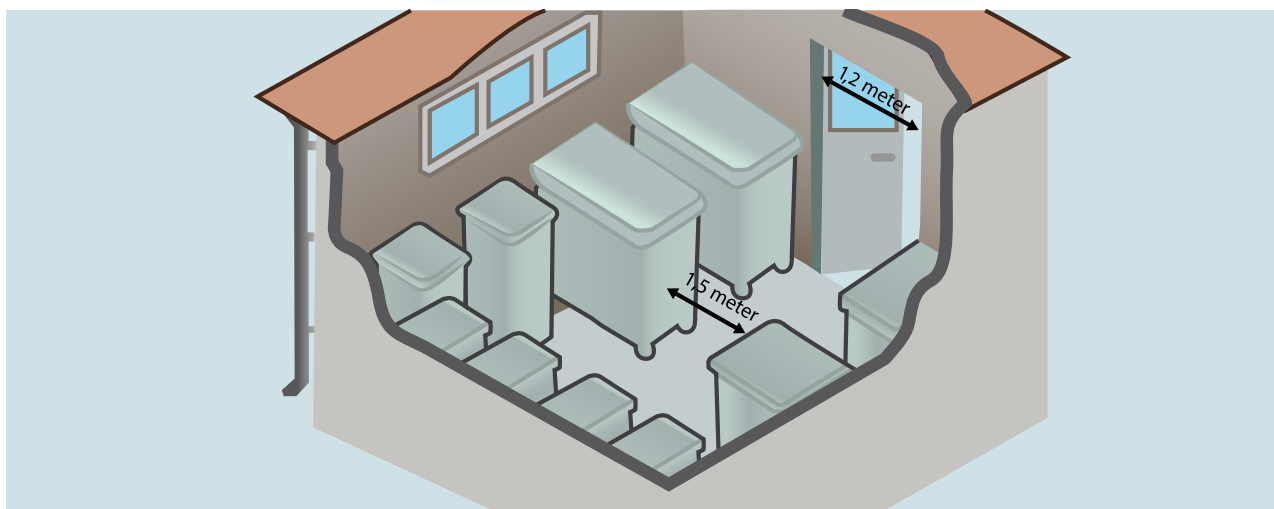
Gångvägen bör inte ha någon lutning. Men om det inte kan undvikas bör lutningen inte överstiga 1:20 för att belastningen ska vara acceptabel, och får inte överstiga 1:12. Lutningen på en ramp får vara högst 1:12 och rampen får inte vara mer än 12 meter lång. Skulle rampen vara längre måste det finnas ett vilplan på minst 1,5 meter innan nästa ramp.

3.6 HÄMTNING DÄR RENHÅLLNINGSFORDON EJ KAN KÖRA

På områden där det förekommer nybyggnad eller ombyggnad, och där renhållningsfordon normalt inte kan eller får köra, ska restavfall, matavfall och källsorterat material förvaras i ett gemensamt utrymme. Samma gäller när det genomsnittliga avståndet mellan avfallskärnen och platsen där renhållningsfordonet stannar är längre än 24 meter. Grovavfall ska alltid placeras vid lastningsplatsen.



Figur 3 Det totala dragavståndet dividerat med antal hushåll får inte överstiga 24 meter.



Figur 4 Exempel på avfallsutrymme för flerfamiljsfastigheter eller grupphusområden (Handbok för avfallsutrymme, Avfall Sverige)

3.7 AVFALLSUTRYMME OCH FÖRVARINGSPLATS

Avfallsutrymme eller förvaringsplats ska uppfylla behoven och underlätta källsorteringen. All förvaring av avfall ska ske så att det inte blir några olägenheter för miljön eller människors hälsa.

- A. Innan en ny eller ombyggnation av avfallsutrymmen ska detta anmälas till renhållaren för att säkerställa att hämtning kan ske. Det kan behövas bygglov om det handlar om en byggnad, mur, plank eller ett upplag för avfall. Det ska anmälas till stadsbyggnadsförvaltningens bygglovsenhet. Bygglovsenhet avgör om det behövs bygglov.
- B. Vid flerfamiljsfastigheter och grupphusområden ska avfallsbehållarna placeras så att avfallet kan lämnas på ett tryggt och säkert sätt. Material som kan återvinnas ska kunna hållas åtskilt från annat avfall. Behållarna bör placeras under tak och skyddade för vind.
- C. Vid flerfamiljsfastighet och grupphusområde ska grovavfall förvaras på en lämplig plats innan det transporteras bort enligt renhållarens anvisningar.
- D. Vid flerfamiljsfastighet och grupphusområde ska trädgårdsavfall förvaras på lämplig plats innan det komposteras lokalt eller transporteras bort enligt renhållarens anvisningar.
- E. Vid flerfamiljsfastighet och grupphusområde ska avfallsbehållare med material som kan återvinnas placeras så att det inte uppstår några olägenheter för miljön eller människors hälsa. Avfallsbehållarna bör om möjligt placeras insynsskyddat och under tak.
- F. Verksamheter där det uppkommer kommunalt avfall ska förvara avfallsbehållare i ett avfallsutrymme eller på en annan lämplig plats.
- G. Hos storhushåll, restauranger, livsmedelsrelaterade affärsrörelser eller andra näringsställen med avfall som ruttar eller är vått ska det finnas ett kylt utrymme för avfall. Miljönämnden bedömer om det behövs.
- H. Avfallsbehållarna ska placeras i markplan, lutningen bör vara högst 1:20 och får inte vara högre än 1:12.
- I. Renhållaren ska ha tillträde till avfallsutrymmena i fastigheten. Nycklar, portkoder, taggar och liknande ska vid begäran om avfallshämtning lämnas till den som renhållaren anvisar. Ändringar av nycklar, koder eller annat ska meddelas till renhållaren. Vid nybyggnation får endast dörrar försedda med nyckelfria lås- och passersystem och av renhållaren upphandlat så kallat en-nyckel-system installeras.
- J. Vid om- och nybyggnationer ska avfallsutrymmet utformas i enlighet med anvisningarna i kapitel 7. Även befintliga avfallsutrymmen bör uppfylla de anvisningarna.
- K. Strömbrytare, dörrar, handtag, lås, lock, med mera ska kunna manövreras från en rullstol.

3.7.1 DÖRR

Det ska finnas en uppställningsanordning för dörren till avfallsutrymmet. Karminnermättet måste vara i bredd minst 1,2 meter och i höjd minst 2 meter (se figur 4). Detta gäller dörr till avfallsutrymme eller dörr som behöver passeras in till avfallsutrymme. För containerhämtning ska karmmättet i bredd vara minst 2,4 meter och i höjd minst 2,1 meter.

Tabell1. Krav på mått för dörrar till avfallsutrymmen.

TYP AV DÖRR	FRI BREDD	FRI HÖJD
Dörr för kärhämtning	Minst 1,2 meter	Minst 2,0 meter
Dörr för containerhämtning	2,4 meter	2,1 meter

3.7.2 RUMMET

Avfallsutrymmet måste vara minst 2,1 meter högt. Det bör placeras i bottenvåning, helst med egen entré och nära renhållningsfordonets uppställningsplats. Samtliga fraktioner utom möjligen grovavfall bör finnas i samma avfallsutrymme. Alla ytor i rummet ska vara lätta att rengöra och tåla slitage. Det är lämpligt med en avbärarlist på normal höjd. Ventilation ska finnas. Frånluftsflödet bör vara minst 5 liter per sekund och kvadratmeter golvyta. Frånluftsflödet i ett grovsoprum bör vara minst 0,35 liter per sekund och kvadratmeter golvyta. Golven ska vara halkfria.

3.7.3 KÄRLENS PLACERING

Kärlden ska placeras så nära fordonets lastningsplats som möjligt. Gången vid kärlden ska vara minst 1,5 meter bred och avståndet mellan kärlden ska vara minst 6 centimeter. Kärle med två hjul ska placeras så att handtaget de dras i nås från gången. Det går att ha kärlden utomhus, i så fall ska de vara inom staket eller liknande och skyddade av tak. Fastighetsägaren ansvarar för att endast de som har rätt att använda lokalerna har tillträde till avfallsbehållarna.

3.7.4 PASSAGE

Passagen till ett avfallsutrymme måste vara minst 1,2 meter bred. Ändras riktningen mer än 30 grader måste bredden vara minst 1,35 meter.

3.7.5 LÅSNING OCH PASSERSYSTEM

Lås ska vara utformade med en smäck så att renhållningsarbetarna och hyresgästerna bara behöver öppna dörarna, aldrig låsa dem. Dörrar måste också gå att öppna inifrån utan nyckel.

Vid nybyggnad eller ombyggnad får endast dörrar med nyckelfria lås- och passersystem och av renhållaren upphandlat så kallat en-nyckel-system installeras.

3.7.6 BELYSNING

Det ska finnas belysning i avfallsutrymmet. Belysningsstyrkan bör vara minst 100 lux och ljuset bör styras av rörelsedetektor. Strömbrytaren placeras 1,3 meter över golvet.

3.7.8 YTA UTANFÖR BYGGNADEN FÖR ANGÖRING

Platsen där en container ska hämtas och lämnas bör vara lika bred som containerporten (den öppning som containern ska in genom). Platsens längd ska motsvara containerns längd (normalt 3,5 meter) plus en meter räknat från takskägget.

Lastningsplatsen ska vara hårdgjord (gärna asfalterad) och konstruerad så att det inte uppstår sättningar eller spår. Den ska vara fri från snö och is.

3.7.9 TRÖSKLAR

Trösklar ska förses med ramp på båda sidor.



4. ANNAT AVFALL ÄN KOMMUNALT AVFALL

I detta kapitel regleras avfall som inte är kommunalt avfall. Se definition i kapitel 1:2 punkt 14. Observera att många verksamheter även har avfall som klassas som kommunalt avfall.

4.1 UPPGIFTSSKYLDIGHET

Den som yrkesmässigt bedriver verksamhet där det uppstår annat avfall än kommunalt avfall ska vid begäran lämna de uppgifter om avfallets art, sammansättning, mängd och hantering som behövs för kommunens renhållningsordning och avfallsplan.

4.2 ÅTERANVÄNDNINGSBART OCH ÅTERVINNINGSBART MATERIAL

Återanvändbart och återvinningsbart material bör sorteras ut vid källan och hållas skilt från annat avfall. Skälet är att olika material ska kunna tas om hand så att återanvändning eller återvinning främjas.

4.3 BYGG- OCH RIVNINGSAVFALL

Bygg- och rivningsavfall ska sorteras i minst sex fraktioner: trä, mineral (betong, klinker, keramik, sten), metall, glas, plast och gips så de olika materialen kan återanvändas eller återvinnas. Fraktionerna ska förvaras skilt från annat avfall och även transporteras skilt. Har man inte möjlighet till att sortera ut avfallet på plats vid byggplatsen, kan dispens ges av miljönämnden, se kapitel 5.11. För utsortering och omhändertagande av farligt avfall finns särskilda bestämmelser. Vid rivning kan det krävas rivningslov från stadsbyggnadsnämnden.

4.4 DJURKADAVER OCH ANNAT ANIMALISKT AVFALL

I Jordbruksverkets föreskrifter (SJVFS 2006:84) och i Rådets förordning (1069/2009/EG) finns regler om hantering av animaliska biprodukter som syftar till att hindra spridning av smittämnen. Djurkadaver och annat animaliskt avfall ska hanteras enligt dessa föreskrifter.

4.5 SKÄRANDE, STICKANDE OCH SMITTFÖRANDE AVFALL

Skärande eller stickande avfall från veterinärverksamhet och från djurhållande gårdar där djurhälsovård utförs anses vara smittförande när de varit i kontakt med kroppsvätskor. Avfallet ska förvaras i punktionssäkra behållare, till exempel en kanylburk som skyddar mot skär- och sticksador. och hanteras som farligt avfall enligt avfallsförordningen (2020:614).

Skärande eller stickande avfall från akupunktur, tatuering och liknande ska förvaras i punktionssäkra behållare, till exempel en kanylburk. Avfall ska hanteras enligt Arbetsmiljöverket (AFS 2005:1)

Stickande eller skärande avfall som kan föra vidare smitta, liksom smittförande avfall från sjukvården och liknande institutioner, ska hanteras enligt Socialstyrelsens föreskrifter och allmänna råd om hantering av smittförande avfall från hälso- och sjukvården (SOSFS 2005:26).

4.6 FARLIGT AVFALL

Farligt avfall ska sorteras ut och hållas skilt från annat avfall och andra typer av farligt avfall. Farligt avfall får endast transporteras yrkesmässigt av den som har särskilt tillstånd. Verksamhetsutförare kan anmäla till länsstyrelsen enligt 42 § avfallsförordningen (2020:614) för att få transportera eget farligt avfall.

Verksamheter som producerar, transporterar, tar emot och hanterar farligt avfall i insamlingsverksamhet, behandlar farligt avfall, mäklar eller handlar med farligt avfall ska rapportera uppgifter om det farliga avfallet till Naturvårdsverket

OLJA OCH SLAM

Olja och slam i oljeavskiljare är farligt avfall. Även fast avfall från spolrännor kan räknas som farligt avfall. Tömningen ska ske så att petroleumföroreningar eller andra skadliga ämnen inte följer med flödet i avloppssystemet.

TÖMNINGSINTERVALL

Utöver ABVA gäller följande: oljeavskiljare, tvättanläggningar, uppsamlingsanordningar för färgslam och ridåvatten och liknande ska tömmas vid behov så att det farliga avfallet inte följer med vattenflödet i avloppssystemet. Tömning ska ske minst en gång per år eller enligt tillverkarens instruktioner om dessa säger att tömning ska ske oftare. Tömningsintervallet ska säkerställa att ABVA klaras. Amalgamavskiljare ska skötas och kontrolleras så att de upprätthåller en god funktion. Tömning ska ske enligt tillverkarens anvisningar, dock minst en gång per år.

4.7 MATAVFALL FRÅN VERKSAMHETER

Matavfall från till exempel livsmedelsbutiker och livsmedelsindustrier ska sorteras ut och hållas skilt från annat avfall.

HÄMTNINGSINTERVALL

- För verksamheter där matavfall uppkommer ska hämtning av matavfall ske efter behov, dock minst en gång i veckan.
- Om verksamheter använder matavfallstank ska den tömmas minst en gång var fjärde vecka och i övrigt efter behov för att upprätthålla en god funktion.

4.8 TRÄDGÅRDSAVFALL FRÅN VERKSAMHETER

Trädgårdsavfall från till exempel jordbruksföretag ska sorteras ut och hållas skilt från annat avfall. Verksamheten kan själv lämna det på en godkänd anläggning.

Avfall som varit i kontakt med bekämpningsmedel ska hanteras separat.

5. DISPENS

I detta kapitel regleras vilka dispenser från renhållningsordningen som kan medges och vem som beslutar om dispenser.

5.1 PRÖVNING AV DISPENS

Dispens från renhållningsordningens föreskrifter prövas av miljönämnden om inget annat anges. Ansökan ska innehålla uppgifter om vilka avfallslag som avses och en redogörelse om hur avfallet ska ta om hand. Dispenser och beslut kan upphävas omedelbart om föreskrifterna inte följs. Dispenser upphör när en fastighet byter ägare.

5.2 GEMENSAMMA BEHÅLLARE

Under förutsättning att det inte innebär olägenheter för människors hälsa eller miljön kan fastighetsägare få rätt att använda gemensamma behållare för restavfall och matavfall. Fastigheterna ska ligga nära varandra och avfallet ska bedömas kunna rymmas i behållarna. Berörda fastighetsägare ska fylla i en gemensam ansökan och lämna den till stadsbyggnadsnämnden minst trettio dagar före önskat startdatum. Dispensen gäller i fem år och beslutas av stadsbyggnadsnämnden.

5.3 UPPEHÅLL I HÄMTNING AV KOMMUNALT AVFALL OCH SLAM

Den som äger permanentboende eller fritidsboende kan få uppehåll i hämtningen av kommunalt avfall och slam. Förutsättningen är att fastigheten inte kommer att användas under en sammanhängande period av minst 6 månader för permanentboende och minst 12 månader för fritidsboende.

Uppehållet beviljas av stadsbyggnadsnämnden och gäller för högst tre år i taget. Fastighetsägaren ska lämna ansökan till stadsbyggnadsnämnden minst trettio dagar före önskat startdatum. Abonnemanget öppnas automatiskt efter uppehållstiden.

5.4 FÖRLÄNGT HÄMTNINGSINTERVALL AV KOMMUNALT AVFALL OCH SLAM

En- och tvåfamiljsfastigheter kan efter dispens få sitt kommunala avfall hämtat var fjärde vecka. Förutsättningen är att matavfallet komposteras på fastigheten, att det kan ske utan olägenheter för miljön eller människors hälsa och att övriga bestämmelser i renhållningsordningen följs. Miljönämnden beslutar om förlängt hämtningsintervall. Dispensen gäller för högst fem år i taget.

Miljönämnden beslutar också om förlängt tömningsintervall för slamavskiljare, minireningsverk och slutna tank. I de fallen krävs att anläggningen används så sparsamt att förlängt tömningsintervall inte påverkar dess funktion. Förlängt tömningsintervall får inte innebära någon fara för miljön och kan beviljas för högst fem år i taget.

5.5 BEFRIELSE FRÅN HÄMTNING AV KOMMUNALT AVFALL OCH SLAM

Kan fastighetsägare eller nyttjanderättshavaren (den som har rätt att använda en fastighet) själv ta hand om avfallet på fastigheten kan miljönämnden bevilja dispens från hämtning av kommunalt avfall, fosforfälla, slam och toalettavfall. Förutsättningen är att fastighetsägaren eller nyttjanderättshavaren tar hand om avfallet på ett sätt som inte orsakar olägenhet för människors hälsa, miljön eller strider mot 15 kapitlet 18 § i miljöbalken. Befrielsen kan beviljas för högst fem år i taget för kommunalt avfall och för slam och högst 10 år för fosforfällor.

5.6 TOTALBEFRIELSE FRÅN HÄMTNING AV ALLT KOMMUNALT AVFALL

Fastigheter som inte är i beboeligt skick, till exempel förfallna bostäder, kan helt befrias från hämtning av kommunalt avfall. Ansökan ska lämnas till miljönämnden och dispensen gäller minst tre år och som längst fem år.

5.7 AVFALLSUTRYMMENAS UTFORMNING/TRANSPORTVÄG

Dispens som gäller utformningen av avfallsutrymmen och om transportvägar enligt renhållningsordningen prövas av stadsbyggnadsnämnden.

5.8 BILFRIA OMRÅDEN

Dispens från att inte hämta avfall vid fastighet i bilfria områden prövas av stadsbyggnadsnämnden (kapitlet 3.6).

5.9 DISPENS FÖR MATAVFALLSKVARN

Stadsbyggnadsnämnden genom NSVA prövar dispens för matavfallskvarnar som ska kopplas till det kommunala avloppsnätet. Sådana kvarnar är annars förbjudna enligt ABVA. Ansökan skickas in minst trettio dagar före önskat startdatum.

5.10 DISPENS FÖR FETTAVSKILJARE

Stadsbyggnadsnämnden genom NSVA prövar dispens från ABVA gällande utsläpp av avloppsvatten som innehåller mer fett än 150 milligram per liter vatten. Ansökan skickas in minst trettio dagar före önskat startdatum. Stadsbyggnadsnämnden prövar dispens för kravet på att fett från fettavskiljare ska hämtas minst två gånger per år om anläggningen är kopplade till kommunalt avloppsnät. Är anläggningen kopplad till enskilda avloppsanläggningar prövar miljönämnden dispensen.

5.11 DISPENS BYGG- OCH RIVNINGSAVFALL

Miljönämnden prövar dispens gällande bygg- och rivningsavfall enligt avfallsförordningen (2020:614) 3 kap. 10 och 12 §§. Ansökan skickas till miljönämnden minst 6 veckor innan påbörjat arbete.

5.11 ÖVRIGA DISPENSER

Finns det särskilda skäl kan miljönämnden även ge dispens från annat i denna renhållningsordning. Särskilda skäl är sådant som främjar återanvändning och återvinning och som inte innebär olägenhet för miljön eller människors hälsa.

6. IKRAFTTRÄDANDE OCH UPPFÖLJNING

I detta kapitel regleras när renhållningsordningen träder i kraft samt hur den ska följas upp.

6.1 IKRAFTTRÄDANDE

Dessa föreskrifter träder i kraft 1 januari 2021 då renhållningsordning daterad 1 juli 2016 upphör att gälla. Dispenser som har medgetts med stöd av tidigare renhållningsordningar gäller tills vidare eller till nytt beslut meddelas med stöd av dessa föreskrifter.

6.2 OMRÖVNING

Beviljade dispenser enligt 5 kapitlet 1–6 samt 9–12 i denna renhållningsordning kan omprövas av miljönämnden om olägenhet för människors hälsa eller miljön konstateras eller om andra villkor för beviljad dispenser inte följs. Om den som fått dispens begär omprövning måste en ny ansökan lämnas.

6.3 UPPFÖLJNING AV AVFALLSPANEN

Avfallsplanen ska följas upp årligen före utgången av april av stadsbyggnadsförvaltningen, miljöförvaltningen och NSR. NSR är sammankallande. Skriftlig rapport ska lämnas till Helsingborgs stad och NSR:s styrelse. År 2022 ska arbetet med att ta fram en ny/reviderad avfallsplan påbörjas. I den årliga uppföljningen ska kommunerna och bolagen presentera specifika aktiviteter för det kommande året.

ÅR	KVARTAL 1	KVARTAL 2	KVARTAL 3	KVARTAL 4
2020		NSR och kommunerna tar fram aktiviteter för 2021	Styrgruppen beslutar aktiviteterna	NSR och kommunerna går igenom beslutet från styrgruppen och aktuell status för aktiviteterna 2020
2021	NSR och kommunerna diskuterar genomförda aktiviteter och förslag på aktiviteter för 2022	Styrgruppen beslutar aktiviteterna	Aktiviteterna tas upp i berörd nämnd	NSR och kommunerna går igenom beslutet från styrgruppen och aktuell status för aktiviteterna 2021
2022	NSR och kommunerna diskuterar genomförda aktiviteter 2021 och förslag på aktiviteter för 2023	Styrgruppen beslutar aktiviteterna	Aktiviteterna tas upp i berörd nämnd	NSR och kommunerna går igenom beslutet från styrgruppen och aktuell status för aktiviteterna 2022
2023	NSR och kommunerna diskuterar genomförda aktiviteter 2022 och förslag på aktiviteter för 2024	Styrgruppen beslutar aktiviteterna	Aktiviteterna tas upp i berörd nämnd	NSR och kommunerna går igenom beslutet från styrgruppen och aktuell status för aktiviteterna 2023
2024	NSR och kommunerna diskuterar genomförda aktiviteter och 2023 förslag på aktiviteter.	Styrgruppen beslutar aktiviteterna	Aktiviteterna tas upp i berörd nämnd	NSR och kommunerna går igenom beslutet från styrgruppen och aktuell status för aktiviteterna 2024

Figur 5 Arbetsflöde under planens period för projektgrupp och styrgrupp

BILAGA 1: SORTERINGSGUIDE

Lagstiftningsändringar, myndighetsbeslut eller administrativa ändringar kan ändras i denna bilaga utan särskilt beslut i kommunfullmäktige.

KOMMUNALT AVFALL

Kommunalt avfall innefattar avfall som kommer från hushåll och sådant avfall från andra källor som till sin art och sammansättning liknar avfall från hushåll, till exempel i personalmatsalar och restauranger. Kommunalt avfallet ska sorteras och materialen ska hållas skilda från varandra enligt nedan.

AVFALLSLAG	EXEMPEL	HANTERING/ BEHANDLING	KOMMENTAR
Matavfall	Matberedningsavfall som till exempel potatisskal, lökskal, fruktrest, kaffesump, hushållspapper och vissa snittblommor. Överbliven mat och mat som blivit för gammal.	Matavfall ska sorteras ut från restavfallet. Hämtas sorterat enligt abonnemang eller komposteras. Matavfall genomgår biologisk behandling för utvinning av biogas och biogödsel. Matavfall ska emballeras i påsar godkända och enligt den europeiska standarden EN 13432 eller den svenska motsvarigheten SS 13432	Efter anmälan till ansvarig tillsynsmyndighet kan matavfall komposteras på den egna fastigheten.
Förpackningar och tidningar	Förpackningar av metall, ofärgat och färgat glas, papper, mjuk- och hårdplast samt tidningar.	Hämtas sorterat enligt abonnemang eller lämnas på återvinningsstation eller NSR:s återvinningscentraler. Förpackningar och tidningar materialåtervinns och blir nya produkter. Förpackningar inom det svenska pantsystemet kan lämnas till godkänt pantsystem i butiker eller på återvinningscentraler.	Detta avfall omfattas av producentansvaret.
Restavfall	Allt avfall som blir kvar efter källsortering. Till exempel keramik, aska, porslin, plast- och trädetaljer, ej förpackningar.	Hämtas sorterat enligt abonnemang. Restavfall förbränns och blir värme och energi.	Material som inte är förpackningar kan däremot sorteras på en återvinningscentral.
Återvinningsbart grovavfall	Skrot, kyl/ frys, möbler, sanitetsporslin och elektronikskrot.	Hämtas vid fastigheten efter beställning eller lämnas på NSR:s återvinningscentraler. Hela produkter går till återanvändning, i andra hand separeras materialen och går till materialåtervinning.	På återvinningscentralerna går helt material att lämna för återanvändning på Återbruket.

AVFALLSLAG	EXEMPEL	HANTERING/ BEHANDLING	KOMMENTAR
Icke återvinningsbart grovavfall	Avfall som är för stort för att få plats i restavfallsbehållare och som inte går att återvinna, till exempel mattor och madrasser	Hämtas vid fastigheten efter beställning eller lämnas på NSR:s återvinningscentraler. Går till förbränning för att bli värme och energi.	
Textilier	Gardiner, kläder och tyg	Textilier bör i första hand lämnas till återanvändning. På återvinningscentralen kan man lämna både hela och trasiga textilier till återanvändning och återvinning. Textilier som sorterats i restavfallet går till förbränning.	Textilier som kan återanvändas kan lämnas till text second-hand aktör.
Trädgårdsavfall	Ris, grenar, löv, mossa etc. Ej sten och grus	Hämtas sorterat vid fastighet eller lämnas på NSR:s återvinningscentraler. Trädgårdsavfall komposteras och blir till jord eller flisas och går till energiåtervinning. I framtiden kommer en andel att omvandlas till biokol.	Trädgårdsavfall kan komposteras hemma utan anmälan till ansvarig tillsynsmyndighet.
Batterier	Alla sorters batterier, under 3 kilogram. Batterier över 3 kilogram som till exempel bilbatterier ska hanteras som farligt avfall.	Lämnas på av producenten anvisad plats eller på NSR:s återvinningsanläggningar. Batterier tas om hand av olika mottagare för att separera ämnen för återvinning.	Batterier innehåller skadliga ämnen och ska tas omhand på ett miljöriktigt sätt eftersom de utgör ett farligt avfall
Farligt avfall	Färg, lösningsmedel, bekämpningsmedel, lim, oljor, fotokemikalier, batterier bilbatterier, termometrar och annat som innehåller kvicksilver.	Farligt avfall kan lämnas på NSR:s återvinningscentraler eller i miljöbodar för hushållen. Avfallet sorteras och separeras i den mån det går och återvinns hos olika mottagare. Mycket av innehållet bränns i specialugnar för att bli energi. Emballagen återanvänds eller återvinns.	Farligt avfall är direkt skadligt för både människor, djur och växter, varför det är viktigt att allt farligt avfall tas omhand på ett hälso- och miljöriktigt sätt.

AVFALLSLAG	EXEMPEL	HANTERING/ BEHANDLING	KOMMENTAR
Elektriska och elektroniska produkter	Allt med sladd eller batteri samt glödlampor, lågenergilampor samt lysrör.	Elektronik lämnas på av producenten anvisad plats. Elektronik kan lämnas på NSR:s återvinningscentraler. Småelektronik kan lämnas i insamlingsskåpet Samlaren eller i miljöbodar för hushållen. Stort elektronikavfall kan hämtas som grovavfall. Elektroniska produkter tas omhand av olika mottagare för att separera ämnen för återvinning.	Detta avfallslag kan även klassas som farligt avfall i de fall det innehåller farliga komponenter.
Läkemedelsavfall och kasserade kanyler	Stickande/skärande/smittförande avfall och läkemedelsrester som alstras i hemmet	Lämnas på apotek i godkänd behållare som tillhandahålls av apoteken. Läkemedelsrester lämnas på apotek i genomskinlig påse.	Detta avfallslag ska tas omhand på ett miljöriktigt sätt eftersom det utgör ett farligt avfall.
Fettslam från fettavskiljare	Fett från restauranger och storköks fettavskiljare.	Slamsugs av renhållarens upphandlade entreprenör.	
Fettavfall	Matfett och frityroljor från restauranger, gatukök och storkök.	Hämtas i fettunnor tillhandahållna av renhållaren. Avsvalnat fett hälls i lämplig behållare och läggs i restavfallet. Små mängder matfett kan torkas med hushållspapper och slängas som matavfall.	Matfett som hälls i avloppet kan täppa till och orsaka stopp.
Återbruk	Hela prylar och textilier.	Våra samarbetspartners tar omhand för återanvändning.	

ANNAT AVFALL ÄN KOMMUNALT AVFALL

Avfall från industri och annan verksamhet som ger upphov till annat avfall än kommunalt avfall ska på grund av återanvändnings- och återvinningskäl samt hälso- och miljöskäl sorteras och hållas skilt enligt nedan. Avfall får inte komprimeras före sortering.

AVFALLSLAG	EXEMPEL	HANTERING	KOMMENTAR
Restavfall	Avfall som blir över efter källsortering.	Hämtas av godkänd transportör. Restavfall får inte komprimeras före sortering.	Blandat avfall kan inte i efterhand sorteras om det komprimerats.
Bygg- och rivningsavfall	Tegel, takpannor, betong, dörrar, fönster, beslag, trä med mera. Vid asbestavfall ta kontakt med avfallsanläggningen. Får endast hämtas, av godkänd transportör.	Osorterat bygg- och rivningsavfall får inte komprimeras.	Rivningslov och/eller rivningsanmälan krävs i normala fall från kommunen.
Farligt avfall	Färg, lösningsmedel, bekämpningsmedel, lim, oljor, fotokemikalier, termometrar och annat som innehåller kvicksilver, impregnerat trä, batterier, värmepumpar och kylanläggningar med mera.	Hämtas av transportör med tillstånd att transportera farligt avfall.	Farligt avfall är direkt skadligt för både människor, djur och växter, varför det är viktigt att allt farligt avfall tas omhand på ett hälso- och miljöriktigt sätt.
Elektriska och elektroniska produkter	Datorer, kopiatorer, uppladdningsbara apparater, TV, radio och ljuskällor till exempel lysrör, lågenergilampor och glödlampor. Observera att detta avfallsslag även klassas som farligt avfall i de fall det innehåller farliga komponenter.	Hämtas av godkänd entreprenör.	Elektriska och elektroniska produkter demonteras och komponenter med farligt innehåll tas bort.
Förpackningar och returpapper	Wellpapp, kontospapper, tidningar, förpackningar av papper, metall, ofärgat och färgat glas, mjuk- och hårdplast.	Lämnas enligt producenternas anvisningar i de insamlingssystem som producenterna tillhandahåller.	Många entreprenörer hämtar förpackningar och tidningar för återvinning.
Övrigt återvinningsbart material	Trä (rent), metallskrot, betong, asfalt, trädgårdsavfall.	Hämtas av entreprenör i separata containrar eller lämnas på avfalls- eller återvinningsanläggning.	Många entreprenörer hämtar källsorterat material för återvinning.
Stickande/skärande smittförande avfall	Stickande/skärande/smittförande avfall som alstras hos veterinärer, akupunktörer, tatuerare, sjukvården och dyl.	Hämtas av godkänd entreprenör som har tillstånd att transportera farligt avfall och farligt gods.	Detta avfallsslag ska tas omhand på ett miljöriktigt sätt eftersom det utgör ett farligt avfall.
Matavfall	Matavfall från produktion eller grossistverksamhet.	Matavfall ska sorteras ut från övrigt avfall.	
Träpallar	Engångspallar, träpallar med måtten 1200x800.	Återvinns av entreprenör.	Pallar med övriga mått sorteras som trä.

BILAGA 2: AVFALLSPLAN 2024 (EXTERN DOKUMENT)

