



# Placeringsriktlinjer för Helsingborgs stads stiftelseförvaltning

PROGRAM

PLAN

POLICY

**RIKTLINJER**

## Helsingborgs stads styrdokument

### **Aktiverande**

syftar till förändring och utveckling

PROGRAM – anger långsiktiga ambitioner och viljeinriktningar

PLAN – anger konkreta åtgärder, tidsramar och ansvar

### **Normerande**

reglerar befintlig verksamhet och vårt förhållningssätt till en given situation

POLICY – anger principer och vägledning

RIKTLINJE – anger absoluta gränser och ska-krav

**Beslutat av:** Kommunstyrelsen

**Datum:** 10 februari 2010

**Reviderat:** 7 september 2022, § 139

**Dokumentet gäller för:** Helsingborgs stads stiftelseförvaltning

**Dokumentansvarig:** Stadsledningsförvaltningens avdelning för ekonomi och styrning



## Innehållsförteckning

1	Inledning.....	5
1.1	Placeringsriktlinjernas omfattning .....	5
1.2	Syftet med placeringsriktlinjerna .....	5
1.3	Övergripande målsättning för stiftelseförvaltningen.....	5
2	Organisation och ansvarsfördelning.....	6
2.1	Kommunfullmäktige.....	6
2.2	Kommunstyrelsen .....	6
2.3	Finansutskottet.....	6
2.4	Stadsdirektören .....	7
2.5	Ekonomidirektören.....	7
2.6	Riskkontrollfunktion .....	7
3	Administration .....	7
3.1	Intern kontroll.....	7
3.2	Behörigheter .....	8
4	Riktlinjer för utdelning.....	8
4.1	Målsättning för utdelning.....	8
4.2	Utdelningsbara medel.....	8
5	Investeringsstrategi .....	8
5.1	Allmänt.....	8
5.2	Tillåtna tillgångslag.....	8
5.2.1	Likvida medel i svenska kronor .....	9
5.2.2	Räntebärande värdepapper .....	9
5.2.3	Aktier och andra värdepapper som kan jämföras med aktier .....	9
5.2.4	Alternativa tillgångar.....	10
5.2.5	Fastigheter .....	10
5.3	Allokeringsstrategier.....	10
5.3.1	Dunkers donationsfond Nr 1.....	11
5.3.2	Samförvaltningsstiftelser .....	11



5.4	Ansvarsfulla placeringar.....	12
6	Risklimiter.....	12
6.1	Förvar.....	12
6.2	Motpartsrisk.....	13
6.3	Extern förvaltning.....	13
6.4	Valutarisk.....	13
6.5	Derivatinstrument.....	13
6.6	Belåning.....	13
6.7	Beräkning av portföljvärde, över- och underskridande av limiter.....	13
7	Rapportering.....	13
7.1	Extern rapportering.....	13
7.2	Tertialrapport.....	14
7.3	Riskrapport.....	14
7.4	Årsrapport.....	14
8	Ansvar och uppföljning.....	14
9	Övergångsregler.....	15
10	Bilaga: Ordlista.....	16



## **1 Inledning**

### **1.1 Placeringsriktlinjernas omfattning**

De övergripande principerna för finansverksamheten beslutas av kommunfullmäktige och finns dokumenterade i finanspolicyn. Kommunstyrelsen beslutar sedan om placeringsriktlinjer för stiftelseförvaltningen.

Inom Helsingborgs stad förvaltas ett knappt hundratal stiftelser. Dessa placeringsriktlinjer omfattar Stiftelsen Henry och Gerda Dunkers donationsfond nr 1 (Dunkers Donationsfond nr 1) samt Samförvaltade stiftelser. Dunkers Donationsfond Nr 1 är den största av stiftelserna och förvaltas separat från kapitalförvaltningsportföljen för övriga stiftelser som benämns samförvaltade stiftelser. De stiftelser som ingår i samförvaltade stiftelser finns angivna i bilaga 1 till dessa placeringsriktlinjer.

Det finns några enstaka stiftelser som saknar placeringsbart kapital eller som enligt donatorns testamente ska ha sitt kapital placerat på ett specifikt konto. Det finns även några stiftelser som är under avveckling och i avvaktan på att kapitalet ska bli utdelat har detta placerat på konto. Dessa stiftelser omfattas inte av placeringsriktlinjer för Helsingborgs stads stiftelseförvaltning.

### **1.2 Syftet med placeringsriktlinjerna**

Syftet med placeringsriktlinjerna är att ange inriktning och ramar för stiftelseförvaltningens tillgångar med avseende på:

- a) Organisation och ansvarsfördelning
- b) Administration
- c) Utdelningspolicy
- d) Investeringsstrategi
- e) Risklimiter
- f) Rapportering

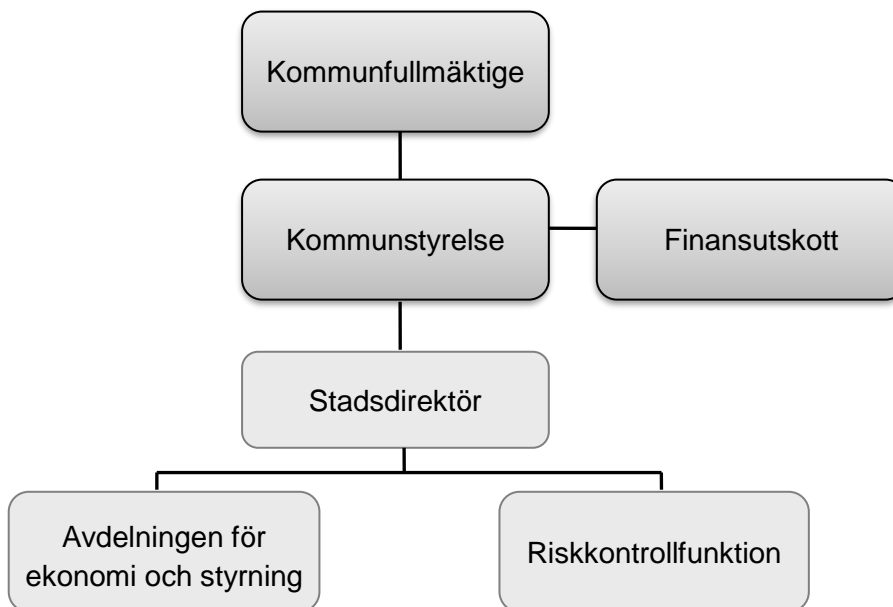
### **1.3 Övergripande målsättning för stiftelseförvaltningen**

På grund av donationsmedlens natur ska placeringshorisonten för förvaltningen vara långsiktig. Medlen ska förvaltas på ett sätt som överensstämmer med uppställda mål. Den övergripande målsättningen med stiftelseförvaltningen är att:

- a) långsiktigt värdesäkra kapitalet reallt samt
- b) skapa underlag för en långsiktigt stabil utdelning



## 2 Organisation och ansvarsfördelning



### 2.1 Kommunfullmäktige

Kommunfullmäktige har det övergripande ansvaret för Helsingborgs Stads samlade finansverksamhet.

### 2.2 Kommunstyrelsen

Kommunstyrelsen är den formella förvaltaren för stiftelsemedlen.

Det är kommunstyrelsens ansvar att:

- se till att stiftelseförordnandena följs
- vid behov besluta om förändringar i placeringsriktlinjerna
- delegera det löpande ansvaret för stiftelseförvaltningen till ekonomidirektören

### 2.3 Finansutskottet

Finansutskottet ansvarar för att:

- stiftelseförvaltningen följer placeringsriktlinjerna
- vid behov ta fram förslag till förändring av placeringsriktlinjerna
- följa upp rapporter från riskkontrollfunktionen, följa utvecklingen för kapitalförvaltningen för stiftelserna samt ta del av den löpande rapporteringen
- årligen till kommunfullmäktige avge en rapport som beskriver finansverksamheten inklusive kapitalförvaltningen för stiftelserna



## 2.4 Stadsdirektören

Det är stadsdirektörens ansvar att:

- a) följa utvecklingen inom stiftelseförvaltningen som representant i Finansutskottet
- b) besluta om begränsade avsteg från placeringsriktlinjerna om särskilda skäl föreligger och rapportera detta till finansutskottet
- c) utse riskkontrollfunktionen och utforma uppdragsbeskrivningen för denna funktion

## 2.5 Ekonomidirektören

Ekonomidirektören ansvarar för att:

- a) finans- och bolagsenheten genomför placeringar i enlighet med placeringsriktlinjerna
- b) styra utdelningsbara medel inom angivet intervall i avsnitt 4.1
- c) besluta om att anlita och upprätta avtal med externa förvaltare
- d) erforderliga systemstöd, processer, rutiner och kompetens finns
- e) tillhandahålla rapportering och information till kommunstyrelsen och finansutskottet
- f) omedelbart rapportera avvikelser från placeringsriktlinjerna och andra felaktigheter eller incidenter till stadsdirektören
- g) upprätthålla den löpande administrationen av finansiella transaktioner
- h) utarbeta arbetsprocesser, rutiner och instruktioner för att upprätthålla god kontroll samt att dualitetsprincipen tillämpas

## 2.6 Riskkontrollfunktion

Riskkontrollfunktionen arbetar på uppdrag av stadsdirektören och kan vara en intern eller extern part.

Det är riskkontrollfunktionens ansvar att:

- a) kontrollera att placeringsriktlinjerna följs
- b) rapportera eventuella risköverträdelser och avvikelser till finansutskottet, stadsdirektören och ekonomidirektören

# 3 Administration

## 3.1 Intern kontroll

Den interna kontrollen ska bygga på principerna att alla betalningar och finansiella transaktioner ska kontrolleras och godkännas av två personer och att administrationen av finansiella transaktioner ska utföras av andra personer än de som initierar transaktionerna. Följande gäller för att säkerställa att god intern kontroll upprätthålls:

- a) att alla transaktioner och betalningar ska utföras i enlighet med upprättade fullmakter enligt attestordning eller andra delegeringar



- b) att alla transaktionsverifikationer ska vid transaktionstillfället förse med dokument som anger väsentliga villkor för transaktionen
- c) att alla transaktioner ska registreras i finanssystem, affärssystemets huvudbok eller på annat sätt registreras i redovisningen
- d) att alla transaktioner ska kontrolleras mot interna beslutsunderlag och externa affärsbekräftelser

### **3.2 Behörigheter**

Kommunstyrelsen fastställer beslutanderätt/befogenheter samt utfärdar fullmakter för dem som äger rätt att företräda Dunkers donationsfond nr 1 och Samförvaltade stiftelser.

## **4 Riktlinjer för utdelning**

### **4.1 Målsättning för utdelning**

Syftet med stiftelseförvaltningen är att årligen kunna dela ut medel. Stiftelsekapitalets värdeutveckling ska dels säkerställas reallt över tid, dels ska årliga utdelningsbara medel härutöver genereras i intervallet 1-3 procent av stiftelsekapitalets ingående marknadsvärde året före utdelningsåret.

### **4.2 Utdelningsbara medel**

Utdelningsbara medel utgörs av direktavkastning från placeringarna av stiftelsemedel såsom ränteintäkter, kuponger, aktieutdelningar, fondutdelningar, nettot av optionspremier, efter avdrag för förvaltningskostnader samt driftsnetto från fastighetsinnehav.

Realisationsvinster/förluster påförs grundkapitalet och är inte utdelningsbara.

## **5 Investeringsstrategi**

### **5.1 Allmänt**

Investeringsstrategins syfte är skapa förutsättningar för att stiftelseförvaltningen ska kunna uppnå målsättningen enligt 1.3 det vill säga a) värdesäkra kapitalet på lång sikt och b) skapa underlag för en långsiktigt stabil utdelning. Externa förvaltare ska utses i en strukturerad utvärderingsprocess, där överensstämmelse med dessa riktlinjer, hög kvalitet i förvaltningen och låga förvaltningskostnader är viktiga urvalskriterier.

### **5.2 Tillåtna tillgångsslag**

Portföljens medel får placeras i följande tillgångsslag:

- a) Likvida medel i svenska kronor
- b) Räntebärande värdepapper
- c) Aktier och andra värdepapper som kan jämföras med aktier
- d) Alternativa investeringar
- e) Fastigheter





### 5.2.1 Likvida medel i svenska kronor

Likvida medel definieras som medel på bankräkning, depåkonto samt dagsinlåning. Övrig tidsbunden inlåning hänförs till räntebärande värdepapper vid beräkning av tillgångsslagens andelar enligt nedan.

### 5.2.2 Räntebärande värdepapper

Portföljens medel, vad det gäller räntebärande papper, får placeras i:

- a) Värdepappersfonder registrerade hos Finansinspektionen eller motsvarande organ inom EU bestående av räntebärande värdepapper med god kreditvärdighet, riskspridning och likviditet. Genomsnittlig kreditvärdighet ska lägst uppgå till investment grade (S&P: BBB-).
- b) Direkt i räntebärande värdepapper (denominerade i SEK) som är offentligt utbudna och som löpande prissätts.
- c) Direkt i räntebärande värdepapper utställda av Helsingborg stads internbank.

För att bedöma graden av kreditvärdighet hos emittenter och motparter tillämpas Standard & Poor's, Moody's eller annat erkänt ratinginstituts ratingklassificering. Investering i värdepapper som inte är officiellt ratade är tillåtna om dokumentation via till exempel bank eller fondbolag genom egen intern kreditanalys visar förhållanden som i sak innebär motsvarande rating.

Vid direktplacering i räntebärande värdepapper (b ovan) gäller nedanstående limiter. Procenttalen i tabellen nedan avser andelar av ränteportföljens marknadsvärde:

Emittentkategori (S&P)	Max andel, emittentkategori	Max andel, enskild emittent
Svenska staten, svenska säkerställda bostadsinstitut, svenska kommuner och regioner	100 %	30 %*
BBB- (eller bättre)	50 %	5 %

\*Svenska staten och Helsingborgs stad får utgöra 100 %

Durationen på totala ränteportföljen får maximalt uppgå till fem år.

### 5.2.3 Aktier och andra värdepapper som kan jämföras med aktier

Aktieplaceringar ska primärt ske i aktiefonder, men placeringar får även ske direkt i aktier, aktierelaterade instrument som ETF:er och andra typer av instrument för att nå aktieexponering som inte står i strid med övriga begränsningar i dessa riktlinjer. Allmänt vedertagna principer för diversifiering inom och mellan olika aktiemarknader ska iaktas.

Fondernas aktieplaceringar ska ske i börsnoterade svenska eller utländska aktier. Med börsnoterade aktier avses aktier som är föremål för regelbunden handel på



auktoriserad marknadsplats öppen för allmänheten och under tillsyn av Finansinspektionen eller motsvarande utländsk myndighet.

#### **5.2.4 Alternativa tillgångar**

Syftet med alternativa tillgångar är dels att få exponering mot absolutavkastande strategier, dels att skapa riskspridning i portföljen i syfte att minska den totala risken och höja den riskjusterade avkastningen.

Inriktningen för de investeringar som görs är att de ska:

- a) Uppvisa låg korrelation till aktieplaceringar.
- b) Ha en förväntad positiv avkastning och en historisk risknivå (mätt som volatilitet) som är lägre än aktiemarknaden.

Med alternativa tillgångar avses till exempel hedgefonder och högavkastande obligationer. Investeringar i alternativa tillgångar ska primärt ske i fonder för att minimera administration och operativa risker. En enskild fond eller investering kan maximalt utgöra 15 procent av portföljvärdet. Direktinvestering i råvaror ska inte ske, men råvaror kan utgöra en del av innehavet i hedgefonder.

Innehav noterad i annan valuta än svenska kronor valutasäkras i normalfallet.

#### **5.2.5 Fastigheter**

Direktinvesteringar i enskilda fastighetsobjekt görs företrädesvis i fastigheter belägna inom Helsingborgs stad.

Ägarandelar i fastighetsprojekt eller via bolag vars avgränsning i tid och volym är tydlig omfattas av detta tillgångsslag, det vill säga fastighetsinvesteringar som inte kan likställas med aktieinnehav i fastighetsbolag.

Placering i fastighetsfonder är tillåtna. Fastighetsfonder kan investera i såväl fastigheter som noterade och onoterade fastighetsbolag. För placering i fastighetsfond med enbart onoterade fastighetsbolag gäller att total placering maximalt får uppgå till 10 procent av portföljvärdet vid investeringstidpunkten. För fastighetsfond med noterade fastighetsbolag får enskild investering maximalt uppgå till 20 procent av portföljvärdet.

### **5.3 Allokeringsstrategier**

Nedanstående strategier och tillgångslimiters ska tillämpas för Dunkers donationsfond nr 1 respektive Samförvaltade stiftelser. Strategisk allokering (långsiktig normalfördelning) anges som normalvikt i tabellerna.

Ekonomidirektören beslutar om tillgångsfördelning inom tillåtna limiters.



### 5.3.1 Dunkers donationsfond nr 1

I enlighet med stiftarens önskan utgör fastigheter basen för placeringarna. För att skapa möjlighet till differentiering av portföljen kan även tillgångsslagen aktier, alternativa investeringar och räntebärande värdepapper användas.

#### Tillgångslimit

TILLGÅNGSSLAG	ANDEL AV PORTFÖLJEN, %		
	Min	Normalvikt	Max
<b>Aktier</b>	0	40	67
Svenska aktier	0	25	60
Globala aktier	0	15	30
<b>Räntebärande värdepapper</b>	0	15	30
<b>Alternativa investeringar</b>	0	12	40
<b>Fastigheter</b>	25	33	40
<b>Likvida medel</b>	0	0	10

### 5.3.2 Samförvaltade stiftelser

#### Tillgångslimit

TILLGÅNGSSLAG	ANDEL AV PORTFÖLJEN, %		
	Min	Normalvikt	Max
<b>Aktier</b>	0	60	75
Svenska aktier	0	35	75
Globala aktier	0	25	40
<b>Räntebärande värdepapper</b>	0	20	60
<b>Alternativa investeringar</b>	0	20	40
<b>Fastigheter</b>	0	0	20
<b>Likvida medel</b>	0	0	10



## 5.4 Ansvarsfulla placeringar

Som en ansvarsfull investerare ska Helsingborgs stads stiftelseförvaltning placera tillgångar i hållbara bolag, samt identifiera och uppmuntra förvaltare och bolag som verkar för att uppfylla Agenda 2030 och de globala målen för en ekonomisk, socialt och miljömässigt hållbar utveckling. Det innebär också att stiftelseförvaltningen uppmuntrar till engagemang, för att stimulera bolag att ställa om till en mer ansvarsfull och hållbar bolagsstyrning.

Helsingborgs stads stiftelseförvaltning gör inte direktplaceringar i bolag som ägnar sig åt prospektering, exploatering, utvinning eller produktion av kol, olja, fossil gas, oljesand och annan okonventionell fossil olja. Vidare ska placeringar inte ske i bolag vars omsättning huvudsakligen härrör sig från tobak, alkohol, droger, spel om pengar, krigsmateriel och pornografi.

Bolag som Helsingborgs stads stiftelseförvaltning investerar i, antingen direkt eller genom investeringar i fonder, ska följa FN Global Compacts grundläggande principer om mänskliga rättigheter, arbetsrätt, miljö och anti-korruption för ett ansvarsfullt företagande. Dessa principer baseras på FN:s deklaration om de mänskliga rättigheterna, ILO:s grundläggande konventioner om mänskliga rättigheter i arbetslivet, Rio-deklarationen samt FN:s konvention mot korruption. För bolag som är verksamma i Sverige preciseras delar av dessa normer ytterligare i den svenska lagstiftningen kring likabehandling, diskriminering, arbete, arbetsmiljö samt mutor.

Vid indirekta placeringar i fonder ska eftersträvas en placeringsinriktning som så långt som möjligt uppfyller de hållbarhetsriktlinjer som anges ovan. Eftersom fonder kan ha något annorlunda utformade etiska riktlinjer är det möjligt att placera i fonder som inte fullt ut uppfyller de krav som anges ovan. Vid placeringar i fonder ska innehavets vikt bedömas utifrån ett väsentlighetskriterium där endast mindre avvikelser (maximalt 5 procent) kan accepteras.

Fondförvaltare ska utöver ovanstående sträva efter att följa Principles for Responsible Investment (PRI), ett initiativ lanserat av FN 2005. PRI är ett internationellt nätverk av investerare som arbetar tillsammans för att implementera ESG-faktorer i investeringsprocesser och ägarpolicy enligt sex vägledande principer. Se [www.unpri.org](http://www.unpri.org).

## 6 Risklimiter

### 6.1 Förvar

Portföljernas tillgångar ska förvaras hos värdepappersinstitut som har Finansinspektionens tillstånd att ta emot värdepapper för förvaring. Andelar i värdepappersfonder registreras dock normalt hos fondbolaget, utan leverans till värdepappersinstitutet.



## 6.2 Motpartsrisk

Värdepappersaffärer får göras med svensk bank eller annan institution vilken står under Finansinspektionens tillsyn och har erforderliga tillstånd enligt 2 kap 1-4 § Lag (2007:528) om Värdepappersmarknaden. Värdepappersaffärer får vidare göras med utländska institutioner som har motsvarande tillstånd i det land de verkar och som står under tillsyn av lokal tillsynsmyndighet.

## 6.3 Extern förvaltning

Beslutar Helsingborgs stads stiftelseförvaltning att anlita extern diskretionär förvaltare för hela eller delar av portföljens tillgångar gäller att:

- a) Förvaltaren ska ha erforderliga tillstånd för sin verksamhet och stå under tillsyn av myndighet eller annat behörigt organ.
- b) Sådant uppdrag ska grundas på skriftligt avtal och förvaltaren ska åta sig att följa denna policy.

## 6.4 Valutarisk

Innehav i globala aktier valutasäkras i normalfallet inte. All övrig valutaexponering ska kurssäkras i svenska kronor.

## 6.5 Derivatinstrument

Derivatinstrument, till exempel terminer och optioner, får endast användas i värdepappersfonder.

## 6.6 Belåning

Tillgångarna får ej belånas utom av vad som följer av normalt likvidschema.

## 6.7 Beräkning av portföljvärde, över- och underskridande av limiter

Vid beräkning av portföljens värde och av limiter ska portföljens tillgångar värderas med ledning av gällande marknadsvärde.

Om limit överskrids (underskrids) ska tillgångar avyttras (anskaffas) i motsvarande mån så snart det lämpligen kan ske. Riskkontrollfunktionen ska rapportera över- respektive underskridande till finansutskottet, stadsdirektören och ekonomidirektören, med beskrivning av orsaken till förändringen. Ekonomidirektören ska rapportera vidtagna eller planerade åtgärder för att återställa tillgångarna inom limiten vid nästföljande möte i finansutskottet.

# 7 Rapportering

## 7.1 Extern rapportering

Externa diskretionära förvaltare ska rapportera månadsvis till Helsingborgs stads stiftelseförvaltning. Rapporten ska vara stiftelseförvaltningen tillhanda senast den 10:e i respektive månad och innehålla åtminstone nedanstående uppgifter presenterade sedan uppdragets början, sedan årets början och för föregående månad:



- a) Marknadsvärde
- b) Insatta respektive uttagna medel
- c) Avkastning
- d) Avkastning för fastställda jämförelseindex
- e) Någon form av mått på risken
- f) Genomsnittlig löptid och räntekänslighet för räntebärande värdepapper
- g) Eventuella avvikelser från placeringsreglerna i dessa placeringsriktlinjer, avvikelsernas orsak samt vidtagna åtgärder eller förslag till åtgärder
- h) Eventuella rapporter om onormala händelser i placeringsverksamheten, händelsens orsak samt vidtagna åtgärder.

## 7.2 Tertialrapport

Syftet med tertialrapporterna är att följa upp portföljernas värdeutveckling och utdelningsbara medel samt aktuell tillgångsfördelning. Rapporterna ska innehålla uppgifter om värde för aggregerade tillgångsslag samt den totala portföljen.

Förvaltningsresultatet ska utvärderas mot relevanta index som mäter utvecklingen på de marknader där placeringarna görs.

Tillgångsslag	Index
Räntebärande värdepapper	SHB All Bond eller motsvarande
Svenska aktier	SIX Portfolio Return eller motsvarande
Utländska aktier	MSCI World NDR (i SEK) eller motsvarande
Alternativa tillgångar	OMRX T-BILL + 2%

Om något av ovan nämnda index upphör att vara relevant för jämförelse av förvaltningen eller upphör att noteras ska annat relevant index väljas.

Tertialrapporterna lämnas till finansutskottet och kommunstyrelsen.

## 7.3 Riskrapport

Riskkontrollfunktionen ska kontrollera limiter i placeringsriktlinjerna. Riskrapporten ska innehålla alla eventuella avvikelser från fastställda risklimiter samt även redovisa en logg över väsentliga avvikelser i kapitalförvaltningen under de senaste artion månaderna. Riskrapporten ska lämnas till finansutskottet och stadsrevisionen minst varannan månad senast den 15:e i månaden efter.

## 7.4 Årsrapport

Finans- och bolagsenheten ska årligen ta fram en samlad årsrapport för finansverksamheten till finansutskottet för vidare beslut i kommunfullmäktige. Årsrapporten ska innehålla en sammanfattning av finansverksamhetens olika delar samt beskriva väsentliga händelser som inträffat under året.

## 8 Ansvar och uppföljning

Avdelningen för ekonomi och styrning är dokumentansvarig och ansvarar för att kommunstyrelsen bevakar behovet av revidering av placeringsriktlinjerna. Placeringsriktlinjerna ska prövas och fastställas vid behov.



## 9 Övergångsregler

I den mån befintliga investeringar som är tillåtna inom ramen för tidigare riktlinjer avviker från dessa nya riktlinjer ska en anpassning ske under ordnade former. Senast inom 12 månader efter beslut om nya riktlinjer ska portföljen helt vara anpassade till de nya riktlinjerna. Detta innebär att anpassning av placeringarna ska vara slutförd senast 31 augusti 2023.



## 10 Bilaga: Ordlista

Direktavkastning	Den löpande avkastning som till exempel en aktie genererar i form av utdelning. Uttrycks ofta som en procentuell andel av tillgångens värde.
Derivatinstrument	Ett finansiellt instrument som kan härledas till en viss tillgång och som innebär rättigheten eller skyldigheten att köpa eller sälja tillgången. De vanligaste derivaten är optioner, terminer, swappar och warrants.
Duration	Den vägda återstående löptiden för ett räntebärande värdepapper, även kallat ränterisk. Durationen bestäms av obligationernas och kupongernas återstående löptid, kupongernas storlek samt räntenivån. Ju högre värde desto mer känslig är portföljen för förändringar i marknadsräntan.
Emittent	Utgivare av finansiella instrument.
ETF	Fond noterad och handlad på börs (Exchange Traded Fund).
Exponering	Instrumentets eller delportföljens värde, uttryckt i kronor eller i procent av totala portföljen.
Företagsobligation	Skuldebrev utställt av företag.
Index	Mått på en marknads eller delmarknads värde och dess utveckling, till exempel Affärsvärldens generalindex och OMX.
Kreditrisk	Risken att en ränta/fordran inte betalas på utsatt tid och/eller med det belopp som fordran utgör.
Kupong	Ränta på obligationer, fast eller rörlig, som betalas vid bestämda tidpunkter, normalt fyra gånger per år.
Konvertibla skuldebrev	Av aktiebolag utgivet skuldebrev som ger innehavaren rätt att helt eller delvis byta ut sin fordran mot aktier i bolaget.
Likviditetsrisk	Risken att ett värdepapper inte kan omsättas i likvida medel vid en önskad tidpunkt, till önskat pris eller volym, utan att förlora nämnvärt i värde.
MSCI World NDR	Ett utdelningsjusterat, marknadsvägt index bestående av cirka 1 600 bolag noterade i 23 utvecklade länder. Notera att indexet inte inkluderar aktier i tillväxtmarknader.
Obligation	Skuldebrev med en ursprunglig löptid på mer än 1 år.





OMRX T-Bill Ett index som speglar utvecklingen för svenska statsskuldväxlar (penningmarknadsinstrument emitterade av svenska staten)

Option Avtal som ger innehavaren rätten – men inte skyldigheten – att köpa (köpoption) eller sälja (säljoption) en viss tillgång till ett förutbestämt pris under en viss förutbestämd tidsperiod. Utfärdaren av optionen har skyldighet att sälja (köpoption) eller köpa (säljoption) tillgången.

Placeringshorisont Den tidsperiod de förvaltade medlen ska vara investerade (innan de potentiellt ska användas/konsumeras).

Rating En bedömning gjord av kreditvärderingsföretag över sannolikheten att en skuld kommer att regleras med rätt belopp vid avtalad tidpunkt.

Ratinginstituten Standard & Poor's och Moody's klassificering av långfristig upplåning är enligt följande:

Rating-institut	Kreditvärdighet			
	Mkt hög	Hög	Spekulativ	Mkt låg
S&P	AAA-AA	A-BBB	BB-B	CCC-D
Moody's	Aaa-Aa	A-Baa	Ba-B	Caa-C

För kortfristig upplåning gäller nedanstående tabell:

Rating-institut	Kreditvärdighet			
	Mkt hög	Hög	Tillfredsställande	Mkt svag
S&P	A-1	A-2	A-3	B, C
Moody's	P-1	P-2	P-3	Not P

Real avkastning Avkastningen på en tillgång rensat för inflationen.

SHB All Bond Ett ränteindex som beräknas av Svenska Handelsbanken och som utgörs av svenska stats-, kommun- och bostadsobligationer samt penningmarknadsinstrument



SPRX	Six Portfolio Return Index. Ett utdelningsjusterat index avseende alla bolag noterade på Stockholmsbörsen (Nasdaq Stockholm). Speglar fondlagstiftningen vilket bland annat begränsar vikten för ett enskilt innehav till maximalt 10 procent.
Strategisk allokering	Portföljens långsiktiga fördelning mellan tillgångsslag. Benämns ofta normalportfölj där allokeringen för enskilda tillgångsslag kallas normalvikt.
Taktisk allokering	Aktivt positionstagande som avviker från den strategisk allokering i syfte att uppnå överavkastning/hantera risknivå.
Termin	Ömsesidigt förpliktande avtal mellan två parter om köp och försäljning av en viss mängd av en viss vara med likvid vid en bestämd framtida tidpunkt. Exempel på sådan termin är aktie-, ränte- och indextermin.
Tillgångsslag	Räntebärande värdepapper och aktier är exempel på tillgångsslag.
Valutarisk	Risken att utländska tillgångar faller i värde mätt i den egna valutan på grund av att den egna valutan stiger/utländska valutan faller.





## Bilaga 1 Samförvaltade stiftelser

Nedan angivna stiftelser ingår i samförvaltade stiftelser:

Stiftelse- nummer	Organisations- nummer	Stiftelsenamn	Marknadsvärde 2022-01-01
100	843000-7834	Hilda och Georg Dahlins stiftelse	18 006 445
150	843001-5712	Gåsebäcks Barnhemsfond	1 341 733
200	843001-4152	Familjen Romares stiftelse	47 357 646
300	843000-2199	Johan Löfstedt donationsfond	9 555 882
350 <sup>1)</sup>	802481-8539	Ingrid och Staffan Fries stiftelse för Pålsjö skog	32 108 300
501	843001-3725	Skolstyrelsen i Helsingborg Samfond nr 3	374 644
504	843001-3758	C G Lundblads donationsfond	1 442 682
506	843001-3766	Hilma Lindqvists fond	1 636 933
508	843001-4228	Adina och John P Larssons fond	182 662
511	843001-3808	Skolstyrelsen i Helsingborg Samfond nr 6	1 685 600
512	843001-3816	Inez och Jöns Engelberts fond	2 876 074
513	843001-3824	B Ingelssons fond	602 928
514	843001-3832	Skolstyrelsen i Helsingborg Samfond nr 4	936 880
515	843001-3840	Grosshandlare Peter Bergendorffs stipendiefond	4 300 217
518	843001-3873	Carl och Sigfrid Theanders fond	4 337 582
531	843001-4947	R Tornerhjelm's premie- och stipendiefond	754 291
536	843001-5092	Skolstyrelsen i Helsingborg Samfond nr 10	53 544
537	837600-6881	Elsa och Hellertz Anderssons minnesfond	1 101 706
538	802425-6847	Anna och Thore Ives stipendiefond	417 417

601	843001-4194	Stiftelsen Anton Anderssons donationsfond	1 273 300
605	843001-2966	Stiftelsen O D och E Krooks fond för Krookska Stiftelsen	591 750
606	843001-4061	Stiftelsen O D och E Krooks fond för Krookska Stiftelsens Drift	445 711
608	843001-3998	Stiftelsen Erika Lunds fond	2 169 745
609	843001-4004	Stiftelsen Johan Löfstedts fond för pauvres honteux	342 766
612	843001-4020	Stiftelsen Rönnowska fonden för välgörande ändamål	395 389
614	843001-4236	Stiftelsen J H Wennerbergs fond	389 800
616	843001-4046	Styr f Hbg:s socialförv. Samfond för mindre bem	507 678
619	843001-4269	Stiftelsen Andin och Olga Ahlqvists fond	311 766
620	843001-4301	Stiftelsen BM Anderssons samfond	18 679 155
621	843000-0490	Stiftelsen Disponent och fru Henry Dunkers donation för bespisning	1 773 460
622	843000-0482	Stiftelsen Disponent och fru Henry Dunkers donation för bostäder	2 080 933
625	843001-4418	Stiftelsen Chr. Sofia och Carolina Gerdströms donationsfond	947 073
627	843001-4913	Stiftelsen Magnus och Ester Güntners donation för mindre bemedlade.	349 977
628	843001-4426	Stiftelsen Louis Goetzes fond för mindre bemedlade	2 521 266
629	843001-4442	Stiftelsen Konsul och Fru A Hanssons donationsfond	293 954
630	843001-4459	Stiftelsen Stadsrev. och fru A Hanssons donationsfond för p h	7 342 953
631	843001-4467	Stiftelsen Gerda och Sven Helmers fond	5 677 409
633	843001-4483	Stiftelsen Fredrik och Mina Henckels fond	194 587



634	843001-4491	Stiftelsen Johan och Laura Henckels understödsfond	5 522 532
635	843001-3543	Stiftelsen Frans och Eleonora Jepsens donationsfond	34 380 432
636	843001-4525	Generalkonsul och Fru Carl G Johnssons stiftelse	2 059 525
637	843001-4533	Stiftelsen Gerda Johnsons fond	359 663
640	843001-4566	Stiftelsen Elsa Killbergs donationsfond	7 440 498
641	843001-3469	Stiftelsen Matilda Kjellströms donation	2 452 586
642	843001-4608	Stiftelsen Familjen Gottfrid och Maria Löfvings fond för pauvres honteux i Helsingborg	1 508 914
643	843001-6686	Fritz och Sofia Melanders Stiftelse	1 186 038
646	843001-4640	Stiftelsen Godsägare Arvid Nilssons donationsfond	1 378 863
649	843001-5001	Stiftelsen Betty och Oskar Olssons i Ljusekulla donationsfond	2 386 811
650	843000-2330	Konsul Olssons stiftelse	3 207 144
651	843001-4673	Stiftelsen Carl Ottergrens fond	460 772
652	843001-4707	Konsul N Perssons fond för inrättande av ångkök i Helsingborg	345 485
653	843001-4723	Stiftelsen Konsul och fru N Perssons fond	136 893
655	843001-5043	Stiftelsen Kerstin och Nils Persson i Rya fond	108 536
657	843000-2942	Stiftelsen Petter och Maria Petterssons fond för välgörande ändamål	195 700
658	843001-4954	Helsingborgs kommuns Samfond för barn	9 154 032
659	843001-4749	Stiftelsen Helsingborgs kommuns samfond nr 1 för mindre bemedlade	4 966 607
663	843001-5100	Stiftelsen Helsingborgs kommuns samfond nr 5	322 456



667	843001-3436	Stiftelsen Hugo och Betty Söderwalls, född Bohle, välgörenhetsfond	33 562 660
668	843001-4889	Lars Virgins barnhemsfond	2 361 018
670	843001-4830	Stiftelsen Elis Wadsteins fond	34 301 758
671	843001-4848	Stiftelsen Tullkontrollör Hugo Wendts fond för pauvres honteux	131 187
672	843001-4855	Stiftelsen Maria Westrups donation till pauvres honteux	146 461
674	843001-4863	Stiftelsen Fru Signe Wingårdhs barnbespisningsfond	2 711 569
675	843001-4871	Stiftelsen Skeppsredare W Wingårdhs välgörenhetsfond	374 350
676	843001-4897	Stiftelsen Albertina och Siri Öfverbergs välgörenhetsfond	4 474 049
677	843003-1156	Stiftelsen Ljungaskogs skolhems fonder	616 340
701	843001-4277	BM Anderssons donation Föreningen bistånd åt vanföra i Skåne	560 336
702	843001-4285	BM Anderssons stiftelse Helsingborgs sjömanshem	477 535
703	843001-4293	BM Anderssons Föreningen Mjölkdroppen	1 293 579
707	843001-4335	P Bergendorffs fond för konstmuseet Vikingsberg	5 759 043
712	843001-4384	Konsul Carl Esperssons donationsfond	586 044
714	843001-4434	Anna och Oskar Hamnqvists donationsfond	11 068 724
718	843000-2900	Oscar och Frida Löfwalls fond	372 099
720	843001-5696	Vera och Carl J Michaelsens donationsfond	3 484 651
722	843001-4681	Carin och John Papes donation	9 144 943
723	843001-4699	Ludvig Theodor Perseus donationsfond	312 276
724	843001-4715	Konsul o Fru N Perssons donation för p h	1 577 519



726	843001-4764	Britta Schenks donation	336 910
730	843001-4814	Stiftelsen Oscar Trapps fond	1 108 530
732	843001-4822	Stiftelsen Axel och Inez Tretows fond för Pauvres Hontoux	11 432 760
733	843000-0615	Stiftelsen Eduard Walthers Legat	368 464
734	843001-2990	Stiftelsen Agda och Gustaf Bjärngårds stipendiefond	819 703
737	843001-4962	Hemgårdens donation	689 419
738	845001-4231	BM Anderssons fond för Vita Bandets småbarnshem	2 978 223
801	843001-4368	Stiftelsen Christian Ehnbergs fond	662 383
802	843000-1225	Stiftelsen Hjalmar Hammars donationsfond för Helsingborgs stads försköning	389 790
803	843000-2322	Konsul och Fru A Hanssons fond	2 530 899
807	843000-4187	Stiftelsen Thure och Elfrida Röings fond för välgörande ändamål	4 754 782
810	843001-2941	Stiftelsen R Tornerhjelm's fond	1 600 204
		<b>Totalt marknadsvärde samförvaltningen (stiftelse 350 ej inkluderad i totalen)</b>	<b>361 815 235</b>

- <sup>1)</sup> Stiftelsen Ingrid och Staffan Fries stiftelse för Pålsjö skog bildades under 2021. Stiftelsekapitalet har vid denna bilagas revidering ännu inte flyttats över till kapitalportföljen för Helsingborgs stads samförvaltade stiftelser utan kvarstår placerat i stiftelsens eget namn.