



2023

# Årsredovisning

Öresundskraft AB – org nr 556089-7851

**ÖRESUNDS  
KRAFT**

# Innehåll

Förvaltningsberättelse .....	<b>3</b>
Hållbarhetsrapport .....	<b>11</b>
Resultaträkning, koncern .....	<b>16</b>
Balansräkning, koncern .....	<b>17</b>
Kassaflödesanalys, koncern .....	<b>19</b>
Resultaträkning, moderbolag .....	<b>20</b>
Balansräkning, moderbolag .....	<b>21</b>
Kassaflödesanalys, moderbolag .....	<b>23</b>
Redovisningsprinciper och noter .....	<b>24</b>

# Förvaltningsberättelse

Års- och koncernredovisningen är upprättad i svenska kronor (Mkr) om inget annat särskilt anges.

## Information om verksamheten

Öresundskraftkoncernen tillhandahåller energitjänster för den svenska marknaden. Detta innefattar försäljning, produktion och distribution av el, fjärrvärme, fjärrkyla, gas och energitjänster samt att tillhandahålla infrastruktur för kommunikationstjänster och därtill hörande tjänster.

### Ägarförhållanden

Öresundskraft AB är ett helägt dotterbolag till Helsingborgs Stads Förvaltning AB (556007-4634). Båda bolagen har sitt säte i Helsingborg. Helsingborgs Stads Förvaltning AB är i sin tur helägt av Helsingborgs Stad

### Legal struktur

- Öresundskraft Kraft & Värme AB (100 %) som producerar fjärrvärme, fjärrkyla samt el.
- Öresundskraft Marknad AB (100 %) som bedriver el- och gashandel samt säljer fjärrvärme, fjärrkyla och energitjänster.
- Pingday AB (100 %) som erbjuder stadsnät samt kommunikationstjänster via fiber med tillhörande tjänster.
- Intressebolaget Mody Energy Trading AB (50 %) bedriver handel med energirelaterade finansiella instrument. I portföljförvaltningen ingår förvaltning och handel för kunders räkning samt rådgivning till kunder.
- Intressebolaget EVereg AB (33,3 %) som äger och förvaltar aktier i Mer Sverige AB som i sin tur bedriver handel av produkter och tjänster för elbilsladdning.
- Intressebolaget GITO Heavy Charging Solutions AB (33,3 %) bygger och tillhandahåller tjänster kopplat till laddinfrastruktur för tunga fordon.
- Intressebolaget Utvecklingsklustret Energi AB (20 %) utvecklar och erbjuder tjänster och produkter kopplat till optimering av energisystemet.

I koncernen finns även tre vilande bolag:

- Öresundskraft Elnät AB (100 %) som fr.o.m. 2024 kommer att bedriva elnätsverksamhet.
- Öresundskraft Gasnät AB (100 %) som fr.o.m. 2024 kommer att bedriva gasnätsverksamhet.
- Öresundskraft i Nordvästra Skåne AB (100 %) som fr.o.m. 2024 kommer att vara koncernens moderbolag och hysa koncerngemensamma funktioner.

Under året har Öresundskraft Företagsmarknad AB fusionerats in i Öresundskraft Marknad AB.

### Bolagsstyrning

Styrningen av koncernens samlade verksamhet exklusive intressebolag är operativt organiserad i ansvarsområden (AO).

- AO Sälj, Marknad & Erbjudande
- AO Distribution
- AO Produktion & Anskaffning
- AO Energisystem & Tjänster
- AO Kommunikationslösningar (under varumärket Pingday)

- AO Ekonomi & Finans
- AO Affärsstöd
- AO Digitalisering & Affärsutveckling

Styrelsen för moderföretaget, Öresundskraft AB, består av nio ordinarie ledamöter med fem suppleanter. Vid styrelsemöten deltar även VD samt CFO.

Ledamöter och suppleanter väljs av kommunfullmäktige i Helsingborg för tiden från den årsstämma som hålls efter det att allmänna val av kommunfullmäktige förrättats och intill slutet av den bolagsstämma som hålls efter nästkommande sådant val. Även om årsstämman formellt utser styrelseledamöterna varje år så väljs styrelseledamöterna och suppleanterna i praktiken normalt för samma tidsperiod som gäller för de allmänna valen. Styrelser i dotter- och intressebolag tillsätts efter godkännande av Helsingborg Stads kommunfullmäktige.

Styrelsen för Öresundskraft AB sammanträdde vid 7 protokollförda tillfällen under 2023 samt därtill årsstämman. Utöver de protokollförda styrelsemötena har styrelsen också genomfört ett tvådagars strategi- och styrelseseminarium i juni. Seminariedagarna fokuserade på att fördjupa förståelsen för centrala omvärldsfaktorer, med fokus på energi, och anpassa strategin till dessa. Styrelsen arbetade även med revideringar av Öresundskrafts position samt övergripande mål i strategin. Sedan 2021 har Öresundskraft arbetat efter strategin "En plan för en planet."

Vid ordinarie styrelsemöten informeras styrelsen alltid om koncernens och moderföretagets verksamhetsutveckling och utveckling av finansiell ställning. Styrelsen har godkänt Ekonomirapport, Finans- och Riskrapport samt Tertiärrapportering till ägaren. Styrelsen godkänner även koncernens strategier, affärsplaner och budget samt internkontrollplan. Styrelsen undertecknade även en delningsplan. Delningen görs för att anpassa koncernen till nya regler i Ellagen. Ellagens nya skrivning reglerar bl.a. vilka verksamheter som får bedrivas i samma bolag som elnätsverksamhet. Moderbolaget, Öresundskraft AB, kommer därför att dela upp verksamheten till 3 nya bolag och ett befintligt genom ett delningsförfarande (s.k. fission).

Styrelsen upprättar årligen en arbetsordning i enlighet med aktiebolagslagen och ägardirektivet. Årligen upprättas också en VD-instruktion. Attest- och beslutsrätt för VD anges i denna VD-instruktion och kompletteras med en attestinstruktion för övrig verksamhet.

### Ägardirektiv

Öresundskrafts ägardirektiv klargör övergripande verksamhetsmål, inklusive koncernens förväntade marknadsområden och inriktning för prisnivåer.

### Ägardirektivets finansiella mål

Bolagets långsiktiga avkastning över en investeringscykel (cirka 20 år) uttryckt i avkastning på sysselsatt kapital ska minst uppgå till årsgenomsnittet för STIBOR 3-månader + 6 procentenheter. Avkastningen på sysselsatt kapital uppgick under 2023 till 6 procent (8 %). Snittet för de senaste fem åren är 9 procent. Beräkningen skiljer sig från den gängse då poster av viss engångskaraktär exkluderas.

Ägardirektivet anger vidare att bolagets soliditet ska uppgå till minst 40 procent. Soliditeten uppgick vid årsskiftet 2023 till 56 procent.

Bolaget förväntas lämna koncernbidrag motsvarande 40–60 procent och normalt nära 50 procent av resultatet före bokslutsdispositioner. För 2023 har enligt ägarens önskemål en utdelning genom koncernbidrag lämnats med 102,5 Mkr (99).

### Ägardirektivets icke-finansiella mål

Ägardirektivets icke-finansiella mål utgör också centrala hållbarhetsresultatindikatorer för bolaget. Dessa återfinns i kapitlet Hållbarhetsrapport under avsnittet Ägardirektivets icke-finansiella mål på sidan 15.

### Ägardirektivet om prisreglering

Prisnivån på nätavgifter (el och gas) ska baseras på den intäktsram som Ei (Energimarknadsinspektionen) fastställer. El, naturgas och biogas prissätts utifrån marknadens förutsättningar och villkor.

Till följd av den regulatoriska osäkerheten för elnät är ramen avseende reglerperiod 3, 2020–2023 fortsatt okänd, men uttagna intäkter bedöms ligga inom ramen för den bedömda intäktsramen.

Till följd av en EU-rättslig process har en offentlig utredning för framtidens elnätreglering lagts fram. Utredningen lämnar fortsatt stora osäkerheter för kommande ramverk för den svenska nätregleringen.

Gasnätverksamheten är intäktsreglerad av Ei och deras reglermodell som anger ramvillkor för en långsiktig ekonomisk nätverksamhet, i dagsläget pågår det en utredning kring lagstiftningen och hur man harmoniserar den med EU-rätten. Prisnivån som gasnätverksamheten tar ut av sina kunder för innevarande reglerperiod, ligger inom ramen för den nu gällande reglermodellen.

Fjärrvärmepreiserna ska sättas inom ramen för Prisdialogen. Prisdialogen bygger på att kunderna involveras i Öresundskrafts prissättningsprocess i syfte att dialogen ska skapa en samsyn kring hur priset sätts och att eventuella prisjusteringar är skäliga. Ambitionen i ägardirektivet är att fjärrvärmepreiserna ska vara lägre än genomsnittet för branschen men får avvika maximalt 5 procent från branschgenomsnittet. Under

2023 låg Öresundskrafts fjärrvärmepreis i Helsingborg 9 procent lägre än branschgenomsnittet och i Ängelholm 5 procent lägre varför målet anses uppfyllt.

## Styrelsens redogörelse angående verksamhetens förenlighet med det kommunala ändamålet

Öresundskraft har främjat och säkerställt energiförsörjningen och den elektroniska kommunikationen inom kommunen på ett sätt som gynnar en långsiktigt hållbar utveckling och har tillsammans med staden och andra aktörer bidragit till målet att göra Helsingborg till en av de bästa städerna att leva och verka i.

Verksamheten har i allt väsentligt bedrivits på ett sätt som säkerställer hög tillgänglighet och säkerhet. Bolaget har utvecklat och sålt energilösningar som möjliggör omställningen till en hållbar energianvändning, bland annat genom introduktionen av nya avtalsformer för solel och fortsatt utbyggnad av laddinfrastruktur. Genom detta har Öresundskraft drivit omställningen mot en hållbar energianvändning och möjliggjort för kunder att nyttja nya energilösningar med minskad klimatpåverkan. Bolaget utreder i enlighet med ägardirektivet frågan om en CCS-anläggning och ett investeringsunderlag härför. Genom ett ökat fokus på stabilitet och säkerhet, i kombination med investeringar, har förmågan att förebygga, motstå, hantera och återhämta sig från störningar ökat.

Bolaget har arbetat enligt det uppdrag och den inriktning som anges i ägardirektivet varför det kommunala ändamålet med bolagets verksamhet ska anses vara uppfyllt.

### Tillståndspliktig verksamhet

Öresundskrafts samtliga produktionsanläggningar för el, fjärrvärme och fjärrkyla är tillstånds- eller anmälningspliktiga enligt Miljöbalken. Huvudsaklig miljöpåverkan från produktionen är aska och utsläpp till luft av koldioxid, svavel- och kväveoxider samt stoft.

## Flerårsöversikt, Mkr

Koncernen	2023	2022	2021	2020	2019
Nettoomsättning exkl. punktskatter	3 411	4 051	3 256	2 516	2 708
Resultat efter finansiella poster	263	364	467	304	415
Balansomslutning	6 231	6 924	5 953	5 308	5 490
Eget kapital	3 478	3 353	3 139	2 950	2 804
Soliditet (%)	55,8	48,4	52,8	55,5	51,1
Avkast. på sysselsatt kap. (%)	6,2	7,9	11,1	8,4	10,8
Antal anställda	441	430	421	403	355
Moderbolaget	2023	2022	2021	2020	2019
Nettoomsättning exkl. punktskatter	1 172	1 155	1 072	1 208	1 218
Resultat efter finansiella poster	155	153	155	201	260
Balansomslutning	4 846	5 401	5 066	4 740	4 624
Eget kapital	523	530	495	532	538
Avkast. på eget kap. (%)	6,4	6,5	7,0	8,7	11,5
Soliditet (%)	50,2	43,5	43,8	48,8	48,9
Antal anställda	245	238	226	244	215

## Året som gick – väsentliga händelser under räkenskapsåret

### Väderåret i Sverige 2023

Vädermässigt blev 2023 ett varierande år. Det blev mycket nederbördsrikt, till och med rekordblött på vissa platser. Trots det så var solskenstiden över den normala, med övervägande soligt väder i april, maj och juni.

Vintern 2023, januari och februari, blev mild. Detta var tacksamt med tanke på den mycket ansträngda energisituationen i Europa, med frågetecken framför allt kring gasförsörjningen.

Rikliga regn i Sydsverige gav översvämningar. Våren startade sedan kall, men blev efterhand varm och solrik. Sommaren blev tudelad med en vacker inledning, för att sedan vid midsommar slå om till regnig och kylslagen. I början av augusti kom påhälsning av ovädret Hans. Det är en ovanlig årstid för namngivna stormar. Hösten inleddes sedan sommarlik, med september som på vissa håll blev rekordvarm. Därefter kallare och rekordtidig snö i norr.

Stormen Babet passerade i slutet av oktober, med kraftiga nordostliga vindar. November blev ganska kall och i slutet av månaden var hela landet täckt av snö. Under december smälte dock snön i söder och ovädret Pia kom in den 22:a, med västliga vindar på ca 25 m/s. Väderåret får därmed anses vara i linje med förväntningarna inför framtiden, med fler och större extrema väderhändelser.

### Hydrobalans Norden

Hydroläget för Norden som helhet förstärktes under året. Balansen gick från 10 TWh underskott vid årets inledning till 20 TWh överskott i vecka 43. Efter det skedde dock en mycket snabb minskning till noll (normal hydrobalans) och året avslutades med ca 5 TWh underskott.

### Ett lugnare energiår

I jämförelse med 2022 så har priserna på energi varit lugna under 2023. Europa har lyckats ersätta rysk naturgas med ökad import från Norge samt flytande naturgas, LNG. Dessutom har gasförbrukningen minskat. Naturgaspriset har gått stadigt nedåt från cirka 80 öre/kWh till 50 öre/kWh.

Samma nedåtgående priser syns också för elterminen årskontrakt 2024 (System). På längre sikt bedömer marknaden att nordisk el ska kosta ca 55 öre/kWh (år 2026). Elpriserna i Tyskland bedöms ligga på ca 1 kr/kWh framöver. Prisskillnaden är mycket stor, betingat av kontinentens höga priser för kraftgenerering med naturgas, något som blivit nödvändigt efter nedläggning av kärnkraft.

Det har varit generellt små skillnader i elpris mellan SE4 och systempriset under året. Sverige har fortsatt en mycket stor överföring av el från norr till söder, och från södra Sverige exporteras en stor del av tiden el till Litauen, Polen, Tyskland och Danmark. Vid mycket blåsigt väder vänder utbytet med Danmark och Tyskland.

### Om volymutvecklingen

Föregående års oro på energimarknaden och den ökade allmänna inflationen har tydligt påverkat konsumenternas beteende. Som en följd av detta har koncernens samlade energileveranser minskat med 5 procent till 2 159 GWh (2 274). Det förändrade konsumtionsmönstret är särskilt tydligt inom el- och gashandel där volymerna sjunkit till 1 055 GWh (1 172), respektive 73 GWh (86). En kylig november gav ett positivt lyft för fjärrvärmevolymerna, som ökade något till 1 017 GWh (1 001). Fjärrkylan minskade något jämfört med det varmare 2022 och uppgick till 14 GWh (15).

### Om resultatet

Koncernens intäkter minskade till 3 411 Mkr (4 051). Minskningen beror främst på den stabiliserade energimarknaden med lägre elpris. Rörelse-resultatet minskade till 284 Mkr (386) vilket främst kopplas till ökade bränslekostnader och lägre elpriser som påverkar fjärrvärmeaffären och elproduktionen negativt. Förändrade avskrivningstider för Öresundskrafts nät innebar att avskrivningarna minskade med 47 Mkr jämfört med föregående år. Resultatandel från intressebolagen uppgick till 14 Mkr (4) vilket främst relateras till ett starkt resultat för Modity. Resultatet efter finansiella poster uppgår till 263 Mkr (364).

### Hög investeringstakt

Investeringstakten ligger fortsatt på en hög nivå även om den är något lägre än föregående år med samlade investeringar på 542 Mkr (590). De största enskilda investeringarna under året var upprustning och förstärkning av fördelningstation på Adolfsberg (67 Mkr), fortsatt utbyte till den nya generationens mätare för elnätet (58 Mkr) samt moderniseringsprojektet Framtida produktion (52 Mkr).

### Om vår egen affär

Öresundskraft kan lägga ännu ett händelserikt år till handlingarna. Oron i omvärlden kopplat till det pågående kriget i Ukraina och den allt allvarigare klimatsituationen påverkar konjunktur, räntnivåer och det politiska fokuset.

Elpriset föll tillbaka efter 2022 års toppnoteringar vilket i kombinationen med höga priser på träbaserat bränsle och fallande avfallsintäkter innebar press på resultat och kassaflöde. Detta sedan kriget i Ukraina drivit upp efterfrågan på biobränsle. Minskad import har satt press på mottagningsavgifterna på det inhemska avfallet.

### Produktion

Tekniskt sett fungerade produktionen väl under året med undantag för produktionen av fjärrkyla där en kylmaskin havererade. Den tappade kapaciteten fick dock begränsad påverkan på leveranserna till kunderna. Avfallsförbränningsanläggningen Filbornaverket har utnyttjats i stort enligt plan. Det kan noteras att verket under året firade tio år och att två miljoner ton restavfall har omvandlats till el och fjärrvärme sedan starten. På Västhamnsverket genomfördes viktiga uppgraderingar av förbränningsprocess och bränsletransportsystem. Efter initiala inkörningsproblem startades verket kort efter planerad tidpunkt under senhösten. Även Åkerslundsverket stod redo inför kylan mot slutet av året.

Under året godkändes planerna på ett storskaligt batterilager för bättre kapacitet och balans i elnätet. Batterilagret som beräknas få en effekt på 6 MW kommer att placeras i Ängelholm och ska vara i drift i slutet av 2025. Batteriet ska kunna leverera el till lokal- och regionnäten under topplasttimmar. Batterilagret ska också agera på stödtjänstmarknaden åt Svenska Kraftnät, så kallade frekvensreglering. Investeringen uppgår till cirka 60 Mkr.



### Distribution

För Öresundskraft innebar domen kring intäktsramar att nuvarande investeringsplaner tills vidare ligger fast och att tempot i moderniseringen och förstärkningen av elnätet kan upprätthållas. Arbetet med utbyte av el- och fjärrvärmemätare fortsatte planenligt under året. Drygt 75 000 elmätare och 14 000 fjärrvärmemätare byttes ut. De nya mätarna möjliggör bland annat mer precis fakturering, automatisk avläsning, och bättre datainsamling. De nya elmätarna gör det också enklare för kunder som vill installera solceller. Under året installerades 25 MW solceller i Öresundskrafts elnät och vid årets slut uppgick den installerade effekten till 69 MW, fördelat på 4 009 anläggningar.

På fjärrvärmesidan fortsatte utbyggnaden i Rydebäck i bra tempo med målen för etapperna under 2023 uppnådda i god tid.

### Klimatneutral värme

Projektet för att fånga in CO<sub>2</sub> vid Filbornaverket resulterade bland annat i startskottet för en publik upphandling av en anläggning för ändamålet. En ansökan om miljötillstånd påbörjades som förväntas lämnas in i början på 2024 och en analys av möjliga transportlösningar genomfördes. Projektet beviljades 34 Mkr i stöd från Industrilivet för process- och projektutveckling inför kommande investeringsbeslut. Därtill tecknades intentionsavtal med kunder om negativa utsläppsverifikat. CO<sub>2</sub>-infångningen syftar till att skapa klimatneutral fjärrvärme och en möjlighet för aktörer att köpa så kallade negativa CO<sub>2</sub>-utsläpp. Detta är ett av Öresundskrafts prioriterade fokusområden för att bidra till stadens övergripande klimatmål, att vara klimatneutralt i det geografiska området redan 2030. En CCS anläggning skulle innebära en minskning av de fossila koldioxidutsläppen med cirka 100 000 ton samt de biogena utsläppen i samma storleksordning. Totalt motsvarar det en minskning av och via den infångade biogena koldioxiden en kompensering av nuvarande fossila utsläpp i Helsingborg motsvarande cirka 40 procent.

### Eltillräcklighet

Frågan om tillräcklig tillgång till elektrisk effekt och överföringskapacitet – eltillräcklighet - driver Öresundskraft bland annat tillsammans med offentliga och privata aktörer genom Skånes effektkommission. Under en uppmärksam presentation under Almedalsveckan 2023 offentliggjorde effektkommissionen den skånska effektstrategin för de kommande åren. Samtidigt investerade Öresundskraft cirka 200 Mkr i de lokala elnäten, detta i form av reinvesteringar och investeringar i bland annat ökad överföringskapacitet.

### Fordonsladdning

Ökad tillgång till laddning för bilar och lastbilar är nödvändig för transportsektorns omställning. I september offentliggjorde Öresundskraft planer på att bygga ytterligare två stationer för laddning av eldrivna lastbilar vid Helsingborgs hamn och i Sunnanå strax norr om Malmö. Därtill fattades beslut om att bilda ett nationellt bolag för laddning av tunga fordon, GITO, tillsammans med Mälarenergi och Jönköping Energi. Bolagsbildningen skedde formellt mot slutet av året.

### Vätgas

I sin roll som energisystemarkitekt har Öresundskraft valt att analysera vätgas och vätgasproduktion som en del av energisystemet och som en möjliggörare i energiomställningen. Vätgas framstår som ett fördelaktigt alternativ när naturgas ska ersättas som bränsle och industriell insatsvara. Vätgas kan bli ett viktigt komplement till övriga energibärare där tillgång till vätgas även möjliggör produktion av fossilfria bränslen såsom syntetisk biogas. Detta kan i sin tur möjliggöra skapandet av gaslager som bränsle till gasturbiner, vilket kan bidra till att upprätthålla och förstärka en effektreserv. Förutsättningarna för att skapa ett vätgaskluster i Helsingborg med omnejd har identifierats av Fossilfritt Sverige som mycket goda.

### Affärsutveckling

- Solceller till en effekt om 3,7 MW levererades under året till några större kundinstallationer. Därtill har även ramavtal tecknats med en större aktör i nordvästra Skåne.
- Ett så kallat PPA-avtal (Power Purchase Agreement) tecknades och Öresundskraft ska tillsammans med en samarbetspartner installera 3,8 MW solceller på taket till en logistikanläggning i Helsingborg. Avtalsformen innebär att Öresundskraft äger solcellsanläggningen med ansvar för projektering, byggnation, drift och underhåll. Solcellerna planeras vara installerade sommaren 2024.
- En första så kallad flexaffär vanns under året där Öresundskraft tillsammans med Modity ska optimera intäkter från stödtjänstmarknader för en kunds 600 kW batteriresurs.
- Som första energibolag i Sverige gick Öresundskraft med som partner i AI Sweden, Sveriges nationella center för artificiell intelligens. Målet är att utnyttja AI för att tackla klimatutmaningen. Det första testet omfattade elnätsdata.
- Öresundskrafts kundservice vann första pris i kategorin Energibolag vid Brilliant Awards årliga utmärkelse till organisationer som skapat exceptionell kundupplevelse via sin kundservice.
- Öresundskraft fick i uppdrag av Ängelholms kommun att ta fram en energistrategi för den nya stadsdelen Fridhem med 2 300 bostäder. Strategin ska passa in med Ängelholms energi- och klimatmål och peka ut riktningen för hur Fridhems energisystem ska utvecklas för att vara långsiktigt hållbart.
- Dotterbolaget Pingday har haft en fortsatt god tillväxt under 2023. Branschorganisationen Svenska Stadsnätetsföreningen har fått i uppdrag av Post- och telestyrelsen, PTS, att etablera, stödja och utveckla en ökad beredskapsförmåga hos stadsnäten i Sverige. I detta arbete har Pingday tagit en aktiv och ledande roll för södra Sverige, för regionen och för Helsingborgs kommun. Under året har flera nya IoT-tjänster levererats till Helsingborg Stad och fastighetskunder som exempelvis smart & hållbar bevattning, behovsstyrd städning m.m.

### Om Modity Energy Trading AB

Modity ägs till lika delar av Kraftringen Energi AB och Öresundskraft AB. Bolaget bedriver handel med energi samt därmed förenlig verksamhet så som portföljförvaltning och balansansvar för el och gas. Modity Energy Trading AB är också aktiva på marknaderna för miljöinstrument. Efter ett utmanande energijår 2022 har marknaden varit betydligt lugnare under 2023 och verksamheten har fokuserat på att utveckla sitt kunderbjudande inom både el- och gashandel samt stödtjänstmarknaderna. Bolaget har tagit ett ordentligt kliv på FCR-D marknaden (stödtjänst frekvenshållningsreserv för uppreglering) och har dessutom under året haft ett nära samarbete med ägarna kring just erbjudanden inom stödtjänstmarknaderna.

### Om Mer Sweden AB

Utbyggnaden av laddinfrastrukturen fortsätter och Mer har investerat i och driftsatt mer än 100 nya ultrasnabba laddpunkter, som kunde varit betydligt fler men kapacitetsbrist i elnäten och långa handläggningstider hos elnätbolag har sinkat utbyggnadstakten. En utmaning även övriga aktörer på marknaden vittnar om.

Kundbasen med laddabonnemang växte med 42 procent och totalt antal megawattimmar laddade vid någon av alla laddare i Sverige som Mer driver och övervakar landade på 49 GWh 2023.

Mobility Sweden, den svenska branschorganisationen för tillverkare och importörer bilar, bedömer att elektrifieringen kommer att stanna upp

under 2024 och baserar detta på den låga andelen elbilar i bilåterförsäljarnas orderböcker, som kan härledas till en svag efterfrågan från privatkunder. 2024 kommer sannolikt bjuda på ett negativt trendbrott på nyregistreringen av elbilar, och där man för första gången ser en minskning i elektrifieringstakten.

Efterfrågan på publik snabbaddning är fortsatt hög, då utbyggnadstakten inte har följt utvecklingen på marknaden. Detsamma gäller laddning av kommersiella fordon, då elektrifieringen av segmentet är i början av en ny era som förväntas utvecklas i en snabbare takt än vad personbilarna har gjort de senaste åren.

## Förväntad framtida utveckling

Energibranschen står just nu inför olika typer av risker och utmaningar vilket sammantaget bedöms sätta press på lönsamheten för verksamheter av de slag som Öresundskraft bedriver.

**Oroligt säkerhetsläge.** I ett större perspektiv utgör det säkerhetspolitiska läget, främst pådrivet av Rysslands anfallskrig på Ukraina. Kriget har skapat och skapar fortsatt oro på energimarknaderna. Öresundskraft har förstärkt säkerhetsarbetet för att möta det oroliga omvärldsläget. Det går heller inte att utesluta statliga insatser och beslut som kan komma att påverka verksamheten.

**Högre bränslepriser.** Kriget återspeglas i priset på träbränsle, ett resultat av kraftigt ökad efterfrågan när Europa minskar beroendet av rysk olja och gas. Situationen med potentiellt högre och mer svårbedömda el- och energipriser, ökat likviditetsbehov och potentiella störningar i råvarulevsnivåer utgör de mest uppenbara osäkerhetsmomenten.

**Svårare rekrytering.** Eltekniker, elingenjörer och elektriker har länge varit efterfrågade yrkesgrupper på den svenska arbetsmarknaden och rekryteringsituationen i energibranschen är ansträngd. Åldrande arbetskraft, teknisk utveckling med nya kompetenskrav och hög efterfrågan har lett till ökad konkurrens om att locka till sig och behålla kvalificerad personal. Denna situation förväntas bestå under överskådlig tid.

**Bolagisering av elnät.** Förändringar av ellagen innebär att Öresundskraft förändrar den legala strukturen och placerar elnät- och gasnätverksamheten i två separata bolag med åtskillnad från både handel och produktion (likt tidigare) men även från andra distributionsnära tjänster som framåt inte är förenliga med det nya regelverket. Lagstiftningspaketet syftar till att underlätta omställning till förnybar energi, stärka konsumenternas ställning samt en fortsatt integrering av elmarknaderna inom EU.

**Positiv översyn.** En översyn av elmarknadsdesignen sker på EU-nivå där den rådande "energy only"-marknaden ska utvärderas. Därtill har Svenska Kraftnät meddelat avsikt att under 2025 införa en kapacitetsmarknad i syfte att ersätta effektreserven. Båda dessa initiativ ligger, beroende på utfallet, i linje med Öresundskrafts syn på vad som är nödvändigt för en mer effektiv elmarknad och tydliggör förutsättningarna för att affärsmässigt tillhandahålla effektreserv på en sådan marknad.

**Goda grundförutsättningar.** Den klimatdrivna omställningen av energimarknaden utgör en historisk omställning där energi- och hållbarhetsfrågor är intimt förknippade. Det öppnar möjligheter för Öresundskraft som med sin strategi "En plan för en planet" utvecklar hållbara och resurseffektiva energilösningar. En styrka är att strategin går hand i hand med Helsingborgs klimat- och energiplan, inte minst vad gäller satsningen på CO<sub>2</sub>-avskiljning och fortsatt elektrifiering av transportsektorn. Kan bolaget navigera rätt bland utmaningarna på kort och medellång sikt och anpassa kostnadsmassan, optimera investeringsbesluten, erbjuda produkter och tjänster som speglar kundernas behov så kan såväl basaffärer som energitjänstverksamheten utvecklas och växa.

**Effektproblematiken.** Skånes Effektkommission står inför utmaningen att säkra elförsörjningen i en tid av ökande elektrifiering och klimatförändringar. I denna fråga har Öresundskraft tagit en ledande roll. Utmaningarna inkluderar brist på kapacitet och ett ökande energibehov. För att möta dessa utmaningar planerar man utöka användningen av förnybar energi som vind- och solkraft med syftet att öka den installerade effekten markant. Smart teknik och digitalisering av elnätet är centrala för att göra energisystemet mer effektivt och robust, vilket inkluderar att förbättra övervakning och hantering av energiflöden. Genom effektkommissionen kan skånska aktörer samlas och agera gemensamt – och tillsammans skapa rätt förutsättningar för den elektrifiering som krävs för klimatet, hållbar tillväxt och den modernisering aktörerna vill att Sverige ska leda.



## Väsentliga risker och osäkerhetsfaktorer

Koncernen exponeras genom sin verksamhet för många olika typer av risker som koncernen har valt att övergripande kategorisera i:

- Finansiella risker
- Operationella risker
- Strategiska risker
- Efterlevnadsrisker
- Miljörisker (redovisas i kapitlet Hållbarhetsrapport sid 13)
- Hållbarhetsrisker (redovisas i kapitlet Hållbarhetsrapport sid 13)

Koncernens verksamheter och resultat är i många delar direkt eller indirekt påverkade av förhållanden utanför bolagets kontroll så som politiska beslut då delar av verksamheten befinner sig på en reglerad marknad, väderförhållanden och geopolitiska händelser i omvärlden.

Nedan beskrivs valda exempel på risker som koncernen är exponerad för samt vilka åtgärder som vidtas för att hantera respektive risk.

Finansiell riskhantering sköts av respektive bolags operativa enheter och samordnas av koncernens Risk Manager utifrån koncernens Finansreglemente, ansvarsområdesspecifika riktlinjer och den koncernövergripande policyn för Internkontroll.

Områden	Risker	Riskhantering
Finansiella	<i>Energiprisrisk</i> Volatila energipriser kan innebära påverkan på koncernens resultat	Hanteras genom att prissäkra delar av den prognostiserade energiförbrukningen respektive produktionen enligt fastställda riktlinjer för riskhantering.
	<i>Likviditetsrisk</i> Öresundskraft bedriver en kapitalintensiv verksamhet med stora svängningar i likviditeten.	Löpande uppdatera och agera på likviditetsprognoser samt att kapitalförfall av lån sprids över tid.
	<i>Volymrisk</i> Risk som uppstår när faktisk energiförbrukning eller energiproduktion avviker från prissäkrade prognostiserade volymer	I produktionsverksamheten hanteras risken genom analyser och prognoser av temperatur och anpassad optimering av driften av produktionsanläggningarna. Inom försäljningsverksamheten hanteras risken i kundavtal.
	<i>Ränterisk</i> som koncernen exponeras för genom sin upplåning.	Hanteras med derivatinstrument som syftar till att hålla en så välbalanserad portfölj som möjligt i relation till förfallostruktur och räntebindningar.
	<i>Valutarisk</i> då förändrade valutakurser ger en direkt påverkan på resultatet.	Prissäkringsåtgärder syftar till att minimera valutaexponeringar.
Operationella	<i>Kreditrisk</i> primärt inom Öresundskrafts försäljningsverksamhet.	Kreditbedömning av bolagets motparter enligt fastställda riktlinjer för kredithantering, kravhantering samt löpande identifiering av riskreducerande åtgärder.
	Uppkommer till följd av otillräcklig eller icke ändamålsenliga processer, rutiner eller mänskligt misstag och har direkt eller indirekt påverkan på resultatet	Hanteras i respektive operativa enhets riskhantering och internkontrollplaner med tillhörande handlingsplaner och kontroller.
Strategiska	Bland annat förändrade regulatoriska förutsättningar, politisk risk, konkurrens och teknologiska förändringar som kan få långsiktig påverkan på strategi, långsiktiga mål, affärer och varumärket.	Aktiv omvärldsbevakning, analys, aktivt deltagande i branschorganisationer med mera för att skapa en relevant plattform för strategiplaner och affärsmodell. Genom fakta, samt med Helsingborg och Ängelholm som exempel bedriva påverkansarbete och belysa konsekvenser ur ett hållbarhetsperspektiv.
Regelefterlevnad	Brister i efterlevnad av lagar och styrande dokument.	Lagbevakning och identifiering av förändringar i lagstiftning med direkt/indirekt påverkan på koncernens verksamheter följs genom omvärldsbevakning inom respektive ansvarsområde, information via branschorganisationer samt verktyget Notisum för lagbevakning.



## Användning av finansiella instrument

Öresundskraft arbetar aktivt med att identifiera och i möjligaste mån nedbringa riskerna i verksamheten genom aktiv riskhantering och systematisk intern kontroll. Öresundskraft tillämpar ett medvetet och balanserat risktagande där affärstransaktioner granskas både från lönsamhets- och riskperspektiv. Koncernen arbetar aktivt med att identifiera, analysera och reducera risker eller dess möjliga konsekvenser för att erhålla en acceptabel riskexponering.

All extern finansiell handel i energiderivat, samt miljörelaterade produkter sker genom intressebolaget Modity Energy Trading AB och är reglerat i tjänsteavtal. Modity Energy Trading AB ansvarar även för all fysisk handel av el och naturgas samt är balansansvarig för koncernens elhandel. De övergripande riskmandaten och strategierna fastställs i koncernens Finansreglemente som godkänns av ägaren Helsingborgs stad och uppdateras årligen.

## Forskning och utveckling

### CCS

Energimyndigheten har beviljat stöd (34 Mkr) för att fortsätta Helsingborgs innovativa Carbon capture and Storage projektet (HICAS) fram till mars 2025, med målet att uppföra en fullskalig CCS-anläggning för CO<sub>2</sub>-infångning vid Filbornaverket till 2027. Detta syftar till att göra Filbornaverket CO<sub>2</sub>-negativt genom att fånga in och permanent lagra cirka 100 000 ton biogen och 100 000 ton fossil CO<sub>2</sub> årligen. Den lagrade biogena CO<sub>2</sub> skapar så kallade negativa utsläpp som kan säljas till kunder som behöver klimatkompensera för att uppnå egna klimatmål och den fossila CO<sub>2</sub> lagras för att Öresundskrafts egen fjärrvärmeproduktion ska bli klimatneutral.

Öresundskrafts CCS satsning kommer med befintlig tidplan att vara en av de första i landet, och troligen den första inom avfallsförbränning. Därför engagerar vi oss i olika typer av forsknings- och studiesammanhang såsom Energiforsk, Fossilfritt Sverige etc. i syfte att både dela med oss och lära av andra. I december 2023 var Öresundskraft bland annat inbjuden till MIT Sensible City Lab i Boston för att berätta om vårt arbete under deras årliga stadsutvecklingskonferens som denna gång gick under titeln: "Decarbonizing Cities".

### Framtidens belysning

Helsingborgs Stad driver projektet Framtidens belysning. Syftet är att, förutom att effektivisera och minska elanvändningen för belysning av stadens allmänna ytor, skapa behovsanpassad belysning men framför allt utforska den möjlighet som kommer med att samtliga 30 000 belysningsstolpar blir uppkopplade med en kommunikationsinfrastruktur för att styra belysningen. Varje belysningsstolpe blir en bärare av kommunikationsinfrastruktur, men varje stolpe kan även användas som bärare för informationsinsamling genom olika typer av sensorer och t.ex. kameror. Projektet ses som en viktig möjliggörare för en smart och datadriven stad.

Pingdays del i projektet är att ansvara för drift och övervakning av den plattform och det nät som krävs för att styra all belysning och andra uppkopplade enheter. I första skedet 2023–2024 är vi med och utvärderar två olika lösningar i två av kommunens orter.

I samarbete med Staden arbetar vi vidare med de möjligheter som plattformen skapar. Genom projektet bör nya värden kunna skapas som utvecklas till nya tjänster för Pingday och samtidigt mer nytta för Staden, dess bolag, näringsliv och invånare.



## Förändring av eget kapital

Koncernen	Aktiekapital	Övrigt tillskjutet kapital	Annat eget kapital inkl. årets resultat	Totalt
Belopp vid årets ingång	100	0	3 253	3 353
Årets resultat			125	125
<b>Belopp vid årets utgång</b>	<b>100</b>	<b>0</b>	<b>3 378</b>	<b>3 478</b>

Moderbolaget	Aktiekapital	Reserv-fond	Balanserat resultat	Årets resultat	Totalt
Belopp vid årets ingång	100	20	375	35	530
Vinstdisposition			35	-35	0
Årets resultat				-7	-7
<b>Belopp vid årets utgång</b>	<b>100</b>	<b>20</b>	<b>410</b>	<b>-7</b>	<b>523</b>

## Förslag till vinstdisposition

Styrelsen föreslår att till förfogande stående vinstmedel (kronor):

Balanserad vinst	409 536 177
Årets förlust	-7 152 080
	<b>402 384 097</b>
Disponeras så att till aktieägare utdelas	0
I ny räkning överföres	402 384 097
	<b>402 384 097</b>

# Hållbarhetsrapport

**Hållbar energi är en del av Öresundskrafts ägardirektiv och affärsmodell. Avsnitten Väsentliga händelser, Förväntad framtida utveckling samt Forskning och utveckling tar upp olika hållbarhetsaspekter som i hållbarhetsavseende kompletterar informationen i denna hållbarhetsrapport.**

## Affärsmodell

Koncernens affär bygger på långsiktigt hållbara energi- och kommunikationstjänster inom produktion och försäljning av el, fjärrvärme, fjärrkyla och gas med tillhörande distributionsnät inklusive fibernätverk.

Med hållbarhet i centrum av vår affär, med fokus på resurseffektiva lösningar, skapar Öresundskraft en långsiktigt motståndskraftig verksamhet där utgångspunkten är att maximera de sociala, miljömässiga och ekonomiska nyttorna.

Genom våra affärer är koncernen en drivande kraft i omställningen för ett robust energi- och kommunikationssystem som bidrar till en positiv stadsutveckling och god livskvalitet för invånarna i regionen.

Våra kunder och leverantörer utgör partners i arbetet mot ett hållbart samhälle, med stor inverkan på avfall, återvinning av spillvärme, värmebehov, elanvändning och möjligheterna att utnyttja solen för elproduktion.

Vår verksamhet ska genomsyras av god affärsetik och transparens. Den ska stå för bra arbetsmiljö och arbetsförhållanden för medarbetare och kännetecknas av ett stort samhällsengagemang.

## Policy

Öresundskrafts ledningssystem är certifierat enligt ISO 9001 och 14001. Pingday följer ett eget ledningssystem som inte är certifierat men bygger på principerna för ISO 9001 och 14001. Varje år genomförs extern såväl som intern revision avseende certifieringen. Båda omfattar Öresundskrafts policyer och verksamhet.

### Säkerhetspolicy

Öresundskraft bedriver samhällsviktig verksamhet inom energi- och kommunikationslösningar. Målet med säkerhetsarbetet är att säkerställa kontinuitet i prioriterade, samhällsviktiga åtaganden, att skydda människors liv och hälsa. Att upprätthålla förtroendet för verksamheten och varumärket, skydd från miljöolyckor orsakade av verksamheten samt skydd av verksamhetens och kundernas egendom är också mål för säkerhetsarbetet.

Både det strukturellt och kraftigt försämrade säkerhetspolitiska läget och läget kring den organiserade brottsligheten påverkar Öresundskrafts riskanalyser och de prioriteringar som görs kopplat till det systematiska säkerhetsarbetet. Uppdaterade bedömningar görs regelbundet på olika verksamhetsnivåer. Robustheten och säkerheten i energisystem och kommunikationssystem utvecklas löpande, liksom förmågan att hantera olika nivåer av oönskade händelser.

Öresundskraft utvecklar systematiskt sitt säkerhetsarbete i linje med säkerhetspolicyn men redovisar ej resultatet av skyddsåtgärder.

### Miljöpolicy

Miljöpolicyn tar sin utgångspunkt i vårt uppdrag att på affärsmässiga grunder tillgodose samhällets behov av hållbar energi och datakommunikation samtidigt som Öresundskraft ska skapa förutsättningar för hållbar energianvändning, hållbara transporter samt användande av digital teknik för hållbara lösningar. Öresundskraft ska bland annat:

- Utveckla och sälja erbjudande till våra kunder som gör att deras energianvändning blir hållbar.
- Skapa hållbara energilösningar genom att integrera energianvändning med digital teknik och användning av energirelaterade data.
- Aktivt medverka till fortsatt elektrifiering av transportsektorn.
- Med ständiga förbättringar minska miljöpåverkan genom reducerade utsläpp, minimering av egna avfallsmängder samt ökad återanvändning och materialåtervinning. Miljölagar och myndighetskrav är en lägsta nivå för vårt miljöarbete.
- Vid upphandling av varor och tjänster ställa relevanta miljökrav samt följa upp utfallet.
- Bedriva miljö- och klimatarbetet som en integrerad och naturlig del av verksamheten. Våra ledare inom Öresundskraft har ansvar för att alltid beakta miljö- och klimataspekter vid beslut.

Öresundskrafts enskilt största miljöpåverkan är utsläpp av fossil CO<sub>2</sub> från energiåtervinning av avfall. Läs mer under Forskning och utveckling, CCS för hur det arbetas med att åtgärda. Följande avvikelser har rapporterats:

- Vid några få tillfällen varit låga röktemperaturer samt några tillfällen med onormala driftförhållanden vid våra produktionsanläggningar som tillsynsmyndigheten Länsstyrelsen informerats om.
- Administrativa brister avseende rapportering till det nationella avfallsregistret har uppmärksammats.
- Öresundskraft erhöll under 2023 miljöstraffavgift för missad köldmediakontroll avseende kvarteret Orienten 2022.

Resultatet av policyn och bolagets miljöarbete återfinns vidare i avsnitten Året som gick, Väsentliga händelser samt andra delar av förvaltningsberättelsen och Hållbarhetsrapporten.

### Miljöpolicy Pingday AB

Pingdays verksamhet och tjänster bidrar till att samhällets hållbarhetsmål, såväl lokala som nationella, kan nås. Miljö- och klimatarbetet ska bedrivas som en integrerad del av verksamheten. Pingday ska vara transparenta och miljölagar och myndighetskrav är en lägstanivå för vårt miljöarbete. Vid upphandling av varor och tjänster ställs relevanta miljökrav samt uppföljning av utfallet.

Exempel på hur Pingday bidrar:

- Genom att erbjuda en robust infrastruktur för elektronisk kommunikation paketerad i affärsmässiga tjänster, möjliggör Pingday för kunder och samhälle att dra nytta av den digitala infrastrukturens möjligheter.

- Inom området Data / IoT-tjänster erbjuder Pingday bland annat lösningar som gör det möjligt för kunden att säkerställa att grönytor inte vattnas för mycket vilket bidrar till en besparing av dricksvatten.

Pingday har inga tillstånds eller anmälningspliktiga verksamheter enligt Miljöbalken. Inga miljöincidenter eller avvikelser har inträffat under året och därmed konstateras att ingen allvarlig miljöpåverkan skett.

### Fordonspolicy

Fordonspolicyen syftar till att minimera den miljöpåverkan som uppstår genom fordonstransporter i företaget. Därför ska endast bilmodeller som har möjlighet att drivas på el eller biogas väljas. För bruksfordon får i undantagsfall avsteg från miljökraven göras, om det på marknaden inte finns ett biogas- eller elfordon som klarar verksamhetens behov.

Öresundskraft har under 2023 fortsatt att fasa ut bilmodeller med förbränningsmotor och endast köpt in eldrivna fordon.

### Policy och riktlinjer mot mutor

Medarbetare ska arbeta för att tillvarata Öresundskrafts intressen av lönsamhet och god etik, så att misstanke om givande eller tagande av muta inte uppstår. Företagets kultur bygger på ansvar, förtroende och hög nivå på det professionella uppdraget. Ingen inom Öresundskraft får nyttja sin ställning för personlig vinning på företagets, leverantörens eller kunders bekostnad utan alla ska verka för saktighet och opartiskhet. Förhållandet till leverantörer av varor och tjänster samt andra samarbetspartners ska vara helt affärsmässigt och inte påverkas av ovidkommande hänsyn eller intressen, till exempel genom att ta emot otillbörliga gåvor eller förmåner från företag, organisationer eller privatpersoner som medarbetare har att göra med i tjänsten. Chefer har ansvar för att informera medarbetare om policyns innehåll. Medarbetare har ansvar för att rapportera incidenter till chef eller via Öresundskrafts visselblåsfunktion.

Inga kända avvikelser under 2023.

### Policy för personal, sociala förhållanden och mänskliga rättigheter

Öresundskraft har ingen policy för dessa ämnesområden. Koncernen följer gängse regler inom svensk lagstiftning vad gäller personal, arbetstid, diskrimineringslagstiftningen och förtroendemannalag. Öresundskraft är även ansluten till de kommunala företagens arbetsgivarorganisation Sobona och tillhör kollektivavtalet BÖK (Branschöverenskommelse Energi). Vårt kollektivavtal beskriver vad Öresundskraft som arbetsgivare är ålagda



att följa vad gäller lön och allmänna anställningsvillkor. Öresundskraft har löpande samverkan med de fackliga organisationerna samt genomför årliga uppföljningar.

Öresundskraft arbetar aktivt i upphandlingar med kravställning inom områdena, bland annat arbetsrättsliga villkor, anpassat utifrån upphandlingsföremål, marknad och bransch. Öresundskraft har också en Uppförandekod för leverantörer med krav inom bl.a. områden som mänskliga rättigheter, hälsa och säkerhet samt anställdas rättigheter.

Under 2023 har Öresundskraft inte mottagit några ärenden i visselblåsfunktionen eller haft arbetsrättsliga tvisteförhandlingar på lokal eller central nivå. Öresundskraft ställer tydligare och högre krav på en ökad andel av sina tjänsteleverantörer.

### Policy för arbetsmiljö och hälsa

I vår Policy för arbetsmiljö och hälsa beskrivs hur Öresundskraft arbetar med medarbetarnas hälsa, motivation, utveckling och arbetsglädje, vilket är en förutsättning för ett framgångsrikt Öresundskraft. Bolaget är och ska vara en attraktiv arbetsgivare som både kan attrahera och behålla medarbetare med rätt inställning, kunskap och erfarenhet. Därför ska vårt arbetsmiljö- och hälsoarbete bedrivas som en integrerad del av det dagliga arbetet och säkerställa att våra arbetsplatser är inkluderande, hälsofrämjande, trygga och säkra.

Alla våra arbetsplatser ska vara trygga och säkra för såväl medarbetare som andra som besöker oss eller utför arbete för vår räkning.

Vårt aktiva arbetsmiljöarbete syftar till:

- Välbefinnande med trivsel och delaktighet, som ger effektiv och hållbar verksamhet med hög kvalitet.
- Ingen sjuknärvaro, men hög frisknärvaro och låg sjukfrånvaro samt inga arbetsskador.
- Nolltolerans vad beträffar kränkande särbehandling och diskriminering.

Personalomsättning och sjukfrånvaro redovisas i avsnittet Personal.

Arbetsmiljöincidenter	2023
Riskobservation	64
Tillbud	74
Olycksfall	18
Arbetsjukdom	0
Färdolycka	2
Dödsfall till följd av arbetsrelaterade skador och ohälsa	0

### Inköppolicy

I policyn beskrivs förhållningssättet inom fem områden: Strategiska och effektiva inköp, Affärsmässighet, Innovation och kreativitet, Miljö- och social hänsyn samt Ansvar och organisation. Sammantaget möjliggör dessa områden för Öresundskraft att använda våra inköp som strategiskt verktyg för att nå våra mål och ambitioner.

Ett stort fokusområde för oss under 2023 har varit miljö- och social hänsyn och affäretik, där Öresundskraft aktivt arbetat med att identifiera principerna för ett riskbaserat arbetssätt och säkerställa medvetna beslut.

## Väsentliga hållbarhetsrisker och riskhantering

Risker ur ett hållbarhetsperspektiv omfattar både risk för påverkan av människor och miljö samt risker som indirekt kan få påverkan på Öresundskrafts verksamhet. Av skyddsskäl redovisas ej tekniska risker.

Områden	Risker	Riskhantering
Miljö	Omfattande elavbrott som kan leda till miljöpåverkande utsläpp hos andra verksamheter <sup>1)</sup> .	Systematiskt säkerhetsarbete med syfte att skydda samhällsviktig verksamhet. Krishantering med syfte att hantera och lindra konsekvenser av avbrott.
Sociala förhållande	Omfattande störning eller avbrott i energiförsörjningen och kommunikationsinfrastrukturen, vilket kan medföra kris som hotar samhället.	I det löpande internkontrollarbetet, i risk och sårbarhetsanalyser och inkluderat i kontinuitetshantering.
Personal	Arbetsmiljöbrister i egen verksamhet eller hos entreprenör. Kompetensförsörjning, bl.a. tillgång till personal med rätt kompetens, brist på systemstöd att hantera försörjningsprocessen och brist i kompetensöverföring vid förändring. Allmänfarlig smittspridning.	Systematiskt arbetsmiljöarbete. Avtalsuppföljning, fältbesiktningar och stickprov. Kompetensförsörjning/utvecklingsprocessen Employer Branding. Samarbete med externa forum såsom skolor och lärosäten. Krisberedskap och kontinuitetsplanering med pandemiplan.
Mänskliga rättigheter	Bristande respekt för mänskliga rättigheter i leverantörskedjan främst för produkter som har hela eller delar av sitt ursprung i länder utanför Europa.	Uppförandekod för leverantörer samt högre krav på uppföljning av efterlevnad i leverantörsledet, redovisning av resultat till Öresundskraft inom områden med högre risk. Under 2023 har ett arbete påbörjats för att identifiera produktkategorier och kartlägga risker samt ta fram arbetssätt för due diligence.
Antikorruption	Otillbörliga förmåner eller påverkan.	Hantering följer det interna styrdokumentet Policy och Riktlinjer mot mutor som i sin tur baseras på motsvarande policy från Helsingborgs stad. Misstanke om bristfällig hantering kan även eskaleras via koncernens visselblåsarverktyg.

<sup>1)</sup> Den bedömt mest centrala risken för påverkan på miljön på grund av att den kan få stor utbredning och diversitet samt att riskminimering av själva miljöpåverkan står utanför Öresundskrafts kontroll.



## Centrala resultatindikatorer

### Pålitliga elleveranser

Ett av Öresundskrafts strategiska målområden är "Robust energisystem med tillräcklig kapacitet". Ett resultat av det arbetet är pålitliga elleveranser. Under 2023 var den genomsnittliga avbrottstiden per kund 17,3 minuter (16,75 minuter 2022). Byggaktiviteten i våra nätområden har varit hög under 2023 vilket medfört fler incidenter med avgrävda kablar än vanligt. Dessutom har vi haft några större tekniska fel i fördelningsstationer där många kunder blivit drabbade. Slutligen innebär stormar som Hans och Babette en del extra arbete för vår verksamhet, men har 2023 inte inneburit några större avbrott i elleveransen. För samtliga lokalnät i Sverige var den genomsnittliga avbrottstiden 72 minuter per kund under 2022.

### Klimatpåverkan scope 1, 2 och 3

För 2023 har en första översiktlig beräkning av Öresundskrafts samlade klimatpåverkan i samtliga tre scope tagits fram. Klimatpåverkan genererad av intressebolags verksamheter har inte inkluderats.

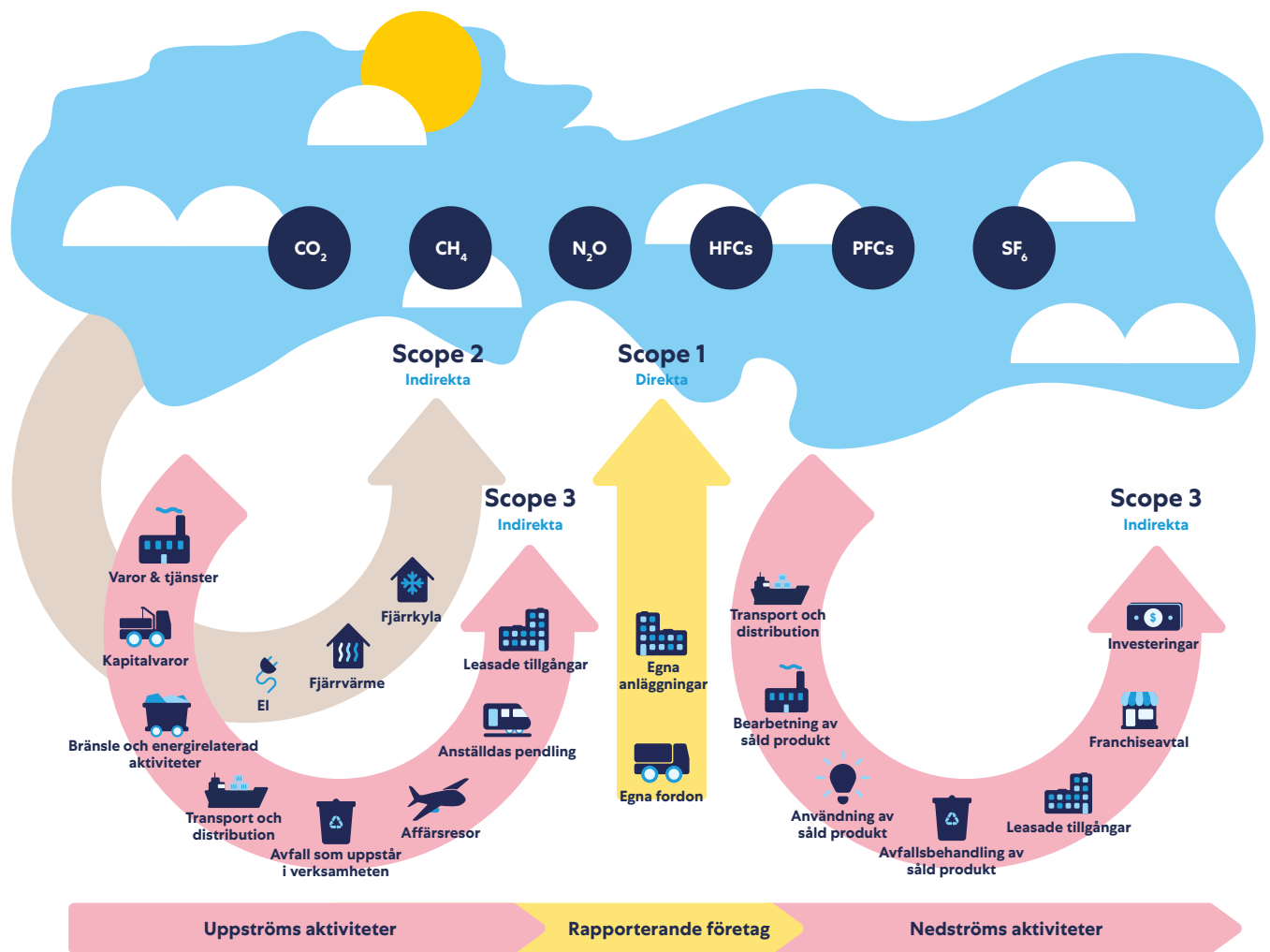
Utsläppen i scope 1 som omfattar faktiska utsläpp från Öresundskrafts verksamhet i framförallt kraftvärmeverken uppgår till motsvarande 121 600 ton fossil CO<sub>2</sub>e och 333 500 ton biogen CO<sub>2</sub>.

Öresundskrafts utsläpp i scope 2 härrör endast från köpt el till den egna verksamheten eftersom utsläppen från fjärrvärme och fjärrkyla som används i Öresundskrafts lokaler redan har redovisats i scope 1 som utsläpp från verken. Platsbaserat värde, det vill säga klimatpåverkan för den el som finns i elnätet, har använts då det ger den mest rättvisande bilden av klimatpåverkan. Dock innefattar emissionsfaktorn även scope 3 utsläpp för elen, dvs. bränsle och energirelaterade utsläpp. Den avsevärt största

mängden el som köps in är för att täcka överföringsförluster i elnätet och därefter el till driften av verken och distribution av fjärrvärme och fjärrkyla. Öresundskrafts scope 2 utsläpp för 2023 var 2 750 ton CO<sub>2</sub>e.

I scope 3 ingår alla uppströms och nedströms utsläpp för varor, tjänster och andra aktiviteter som behövs för Öresundskrafts verksamhet och affärer. I kategorin bränsle och energirelaterade aktiviteter ingår all el som säljs till slutkund vilket utgör en stor del av de totala utsläppen i scope 3. Andra stora utsläppsposter i scope 3 är såld naturgas och sålda solceller. Utsläppskategorierna kapitalvaror samt inköpta varor och tjänster är de mest omfattande och komplicerade att beräkna klimatpåverkan för och de står även för relativt stor klimatpåverkan. Kartläggning pågår av dessa och några kategorier till inom scope 3, därmed är scope 3 beräkningen inte komplett.

Hittills beräknade utsläppskategorier i scope 3 för Öresundskraft utgör till i storleksordningen 75 000 ton CO<sub>2</sub>e.



## Ägardirektivets icke-finansiella mål

### Möjliggöra lokal produktion av solet i både småskaliga och storskaliga anläggningar med målet att den totala produktionen ska utgöra minst 15 procent av Helsingborgs elanvändning 2026:

Även om tillväxttakten av solcellsanläggningar i elnätet är fortsatt kraftig så tyder prognosen för 2024 på en minskning jämfört med 2023 kopplat till våra microproducenter (villakunder). Fram till årsskiftet 2023 så har soleanläggningar med en total installerad effekt om 69 MW (4 009 st) anslutits till Öresundskrafts elnät. För året anslöts 25 MW (1 615 st). Av totalt installerat är 42,5 MW (2 279 st) inom Helsingborgs stad varav 13 MW (844 st) anslöts under 2023. År 2023 motsvarade lokal produktion av solet 3 procent av Helsingborgs totala användning.

Anslutning av solproduktion 2024 uppskattas generera en tillförsel av ca 25 MW ny effekt. Dock krävs ytterligare kraftig tillväxt av solcellsanläggningar för att realisera målet. Idag installeras i princip alla nya solcellsanläggningar på villor, större bostäder eller andra verksamhetslokaler. För att nå målet om 15 procent solelsproduktion i förhållande till elanvändningen i Helsingborgs kommun, krävs sannolikt också anslutning av en eller flera solcellsparker. Den redan nu höga anslutningstakten om 25MW/år måste öka till 50MW/år för målet ska möjliggöras.

### Antalet publika laddplatser för personbilar som Öresundskraft tillhandahåller ska vara minst 300 stycken år 2026:

Arbetet med att bygga publika laddplatser för personbilar på en mer storskalig nivå pågår. 2022 adderades 18 st AC laddplatser på Stortorget och 4 st DC snabbaddande laddplatser på Hamntorget. I november 2023 driftsattes 28 st laddplatser på Kv Glasbruket. 72 laddplatser totalt är driftsatta vid årets slut 2023 (exkl. de som ägas av Öresundskrafts intressebolag MER). MER bidrar med 25 laddplatser.

Målet att ha 300 st nya AC laddplatser till 2026 är nåbart givet att lämplig mark för byggnation identifieras tillsammans med Helsingborg Stad. Trenden går emot snabbare laddning via laddplatser med en kapacitet över 150 kW sk DC-laddare. I och med den kortare laddtiden vid DC-laddning så kan en DC-laddare ersätta 10 st AC-laddare. Målet 300 laddare t.o.m. 2026 avser AC-laddare och kan behövas omformuleras om kunderna efterfrågar fler DC-laddare.

### Antalet publika laddstationer för tunga fordon (lastbilar) som Öresundskraft tillhandahåller ska vara minst 6 stycken år 2026:

Sommaren 2022 driftsattes Öresundskrafts första publika laddstation för lastbilar på Ättekulla i samverkan med Volvo Truck Center AB. Det pågår ett arbete med att etablera två publika laddstationer under 2024 med stödfinansiering av Energimyndigheten. En av stationerna uppförs på Volvo Truck Center i Malmö Sunnanå och den andra kommer att uppföras i Helsingborgs Hamn. Båda stationerna förväntas vara i drift under Q2 2024.

### Volymen nyanslutningar av fjärrvärme ska uppgå till minst 30 GWh under perioden 2023 till 2026.

Under 2023 har Öresundskraft anslutit nya kunder till fjärrvärmenätet för motsvarande 13,5 GWh i förväntad årsanvändning. Nya kunder har bland annat tillkommit längs Landskronavägen, Koppargatan samt 14 stycken anslutningar i Rydebäck. 2023 har det även varit fler serviser till fastigheter i befintliga områden (s.k. förtätningar) än tidigare år.

Införsäljningen under 2023 borgar för kommande års anslutningar. På privat-sidan har Öresundskraft sålt totalt 29 anslutningar motsvarande 0,5 GWh. Det blygsamma utfallet inom hushållssektorn tillskrivs sannolikt höjda räntor samt en viss stabilisering av el- och gaspriserna. På företagsidan har Öresundskraft 2023 sålt nyanslutningar för motsvarande 10,8 GWh. Historiskt har Öresundskrafts årliga försäljning av nyanslutningar legat på mellan 7 och 8 GWh så försäljningsresultatet för 2023 är väldigt positivt.

Framåt spås en ökande andel fastigheter övergå från gas till fjärrvärme. Koncernens ambitioner inkluderar en expansion av fjärrvärmenätet längs Landskronavägen samt i utvalda delar av Råå.

### Förmåga att 2026 distribuera el motsvarande totalt 500 MW utan utökat regionnätsabonnemang.

Effektbehovet som prognostiserats för 2026 uppgår till 500 MW. Detta motsvarar den mest intensiva effekttimmen. Denna effektnivå kommer kontinuerligt utvärderas och kan komma att förändras över tiden beroende på ändrade uttagsmönster och tillkommande kunder och producenter.

För närvarande är den tillgängliga planerbara effekten 491 MW. Öresundskraft har identifierat tre resurser som kommer att bidra till att uppfylla det nödvändiga effektbehovet - efterfrågeflexibilitet, energilagring och energibesparing. Genom att samordna dessa resurser kommer Öresundskraft säkerställa tillräckligt med effekt för sitt elnät. Arbetet samordnas med Skånes Effektkommissionens färdplan för Skånes framtidsäkra elsystem.

## Personal

Medelantalet anställda under året uppgick till 441 personer (430), varav 65 procent män och 35 procent kvinnor. Under året slutade 48 personer medan 82 anställdes; personalomsättningen i förhållande till medelantalet anställda uppgick därmed till 11 procent. Ökningen av antalet anställda beror främst på nyinrättade roller med förmågor och kompetenser som framkom som behov när den nya operativa modellen infördes. Andelen män och kvinnor i ledande befattningar, exklusive styrelsen, uppgick till 62 respektive 38 procent. Sjukfrånvaron, mätt som del av ordinarie arbetstid, uppgick sammantaget till 2,60 procent för Öresundskraft och 4,35 procent för Pingday. Dagligen arbetade i genomsnitt cirka 40 procent av den samlade arbetsstyrkan hemifrån.



# Resultaträkning, koncern

Mkr	Not	2023-01-01 2023-12-31	2022-01-01 2022-12-31
<b>Rörelsens intäkter</b>			
Nettoomsättning exkl. punktskatter	2	3 411	4 051
Aktiverat arbete för egen räkning		24	29
Andelar i intresseföretags resultat		14	4
Övriga rörelseintäkter	3	149	127
		<b>3 598</b>	<b>4 211</b>
<b>Rörelsens kostnader</b>			
Råvaror och förnödenheter		-604	-568
Handelsvaror		-1 126	-1 740
Övriga externa kostnader	4, 5	-844	-772
Personalkostnader	6, 7	-438	-395
Avskrivningar och nedskrivningar av materiella och immateriella anläggningstillgångar		-302	-350
		<b>-3 314</b>	<b>-3 825</b>
<b>Rörelseresultat</b>	<b>8</b>	<b>284</b>	<b>386</b>
<b>Resultat från finansiella poster</b>			
Övriga ränteintäkter och liknande resultatposter	9	33	8
Räntekostnader och liknande resultatposter	10	-54	-30
		<b>-21</b>	<b>-22</b>
<b>Resultat efter finansiella poster</b>		<b>263</b>	<b>364</b>
Bokslutsdispositioner	11	-102	-99
Skatt på årets resultat	12	-1	-2
Uppskjuten skatt		-35	-49
<b>Årets resultat</b>		<b>125</b>	<b>214</b>



# Balansräkning, koncern

Mkr	Not	2023-12-31	2022-12-31
	1		
<b>TILLGÅNGAR</b>			
<b>Anläggningstillgångar</b>			
<i>Immateriella anläggningstillgångar</i>			
Balanserade utgifter för utvecklingsarbeten och liknande arbeten	13	38	50
<i>Materiella anläggningstillgångar</i>			
Byggnader och mark	14	463	443
Maskiner och andra tekniska anläggningar	15	4 212	3 674
Inventarier, verktyg och installationer	16	29	29
Pågående nyanläggningar	17	226	537
		<b>4 930</b>	<b>4 683</b>
<i>Finansiella anläggningstillgångar</i>			
Andelar i intresseföretag	18, 19	163	133
Andra långfristiga värdepappersinnehav	20	3	3
		<b>166</b>	<b>136</b>
<b>Summa anläggningstillgångar</b>		<b>5 134</b>	<b>4 869</b>
<b>Omsättningstillgångar</b>			
<i>Varulager m m</i>			
Råvaror och förnödenheter		141	118
<i>Kortfristiga fordringar</i>			
Kundfordringar		313	301
Fordringar hos koncernföretag		50	417
Fordringar hos intresseföretag		94	229
Elcertifikat och utsläppsrätter		108	79
Aktuella skattefordringar		50	0
Övriga fordringar		4	41
Förutbetalda kostnader och upplupna intäkter	21	331	865
		<b>950</b>	<b>1 932</b>
<i>Kassa och bank</i>		6	5
<b>Summa omsättningstillgångar</b>		<b>1 097</b>	<b>2 055</b>
<b>SUMMA TILLGÅNGAR</b>		<b>6 231</b>	<b>6 924</b>

**Forts. Balansräkning, koncern**

Mkr	Not	2023-12-31	2022-12-31
	1		
<b>EGET KAPITAL OCH SKULDER</b>			
<b>Eget kapital hänförligt till moderföretagets aktieägare</b>	<b>22</b>		
Aktiekapital		100	100
Annat eget kapital inklusive årets resultat		3 378	3 253
		<b>3 478</b>	<b>3 353</b>
<b>Summa eget kapital</b>		<b>3 478</b>	<b>3 353</b>
<b>Avsättningar</b>	<b>23</b>		
Avsättningar för pensioner och liknande förpliktelser		3	2
Avsättningar för uppskjuten skatt	<b>24</b>	644	610
Övriga avsättningar		1	9
		<b>648</b>	<b>621</b>
<b>Långfristiga skulder</b>	<b>25</b>		
Skulder till koncernföretag		820	820
<b>Kortfristiga skulder</b>			
Leverantörsskulder		285	227
Skulder till koncernföretag		508	1 214
Aktuella skatteskulder		2	5
Övriga skulder		216	188
Upplupna kostnader och förutbetalda intäkter	<b>26</b>	274	496
		<b>1 285</b>	<b>2 130</b>
<b>SUMMA EGET KAPITAL OCH SKULDER</b>		<b>6 231</b>	<b>6 924</b>

# Kassaflödesanalys, koncern

Mkr	Not	2023-01-01 2023-12-31	2022-01-01 2022-12-31
<b>Den löpande verksamheten</b>			
Resultat efter finansiella poster		263	364
Justeringar för poster som inte ingår i kassaflödet m.m	27	278	354
Betald inkomstskatt		-54	-15
<b>Kassaflöde från den löpande verksamheten före förändringar av rörelsekapital</b>		<b>487</b>	<b>703</b>
<b>Kassaflöde från förändringar i rörelsekapital</b>			
Förändring av varulager och pågående arbeten		-23	-35
Förändring av rörelsefordringar		658	-321
Förändring av rörelseskulder		-143	202
<b>Kassaflöde från den löpande verksamheten</b>		<b>979</b>	<b>549</b>
<b>Investeringsverksamheten</b>			
Lämnat kapitaltillskott till intressebolag		-15	-7
Investeringar i immateriella anläggningstillgångar		0	-48
Investeringar i materiella anläggningstillgångar		-542	-541
Försäljning av materiella anläggningstillgångar		8	13
Investeringar i finansiella anläggningstillgångar		-1	0
<b>Kassaflöde från investeringsverksamheten</b>		<b>-550</b>	<b>-583</b>
<b>Finansieringsverksamheten</b>			
Upptagna lån		300	1100
Amortering av lån		-1 000	-580
Lämnade koncernbidrag		-102	-99
<b>Kassaflöde från finansieringsverksamheten</b>		<b>-802</b>	<b>421</b>
<b>Årets kassaflöde</b>		<b>-373</b>	<b>387</b>
Likvida medel vid årets början		393	6
<b>Likvida medel vid årets slut</b>	<b>27</b>	<b>20</b>	<b>393</b>

# Resultaträkning, moderbolag

Mkr	Not	2023-01-01 2023-12-31	2022-01-01 2022-12-31
<b>Rörelsens intäkter</b>			
Nettoomsättning exkl punktskatter	2	1 172	1 155
Aktiverat arbete för egen räkning		23	29
Övriga rörelseintäkter	3	15	11
		<b>1 210</b>	<b>1 195</b>
<b>Rörelsens kostnader</b>			
Råvaror och förnödenheter		-318	-349
Övriga externa kostnader	4, 5	-296	-251
Personalkostnader	6, 7	-229	-215
Avskrivningar och nedskrivningar av materiella och immateriella anläggningstillgångar		-179	-203
Övriga rörelsekostnader		-1	-4
		<b>-1 023</b>	<b>-1 022</b>
<b>Rörelseresultat</b>	<b>8</b>	<b>187</b>	<b>173</b>
<b>Resultat från finansiella poster</b>			
Ränteintäkter och liknande resultatposter	9	23	9
Räntekostnader och liknande resultatposter	10	-55	-29
		<b>-32</b>	<b>-20</b>
<b>Resultat efter finansiella poster</b>		<b>155</b>	<b>153</b>
Bokslutsdispositioner	11	-162	-106
<b>Resultat före skatt</b>		<b>-7</b>	<b>47</b>
Skatt på årets resultat	12	0	-12
<b>Årets resultat</b>		<b>-7</b>	<b>35</b>

# Balansräkning, moderbolag

Mkr	Not	2023-12-31	2022-12-31
	1		
<b>TILLGÅNGAR</b>			
<b>Anläggningstillgångar</b>			
<i>Immateriella anläggningstillgångar</i>			
Balanserade utgifter för utvecklingsarbeten och liknande arbeten	13	27	38
<i>Materiella anläggningstillgångar</i>			
Byggnader och mark	14	196	155
Maskiner och andra tekniska anläggningar	15	3 264	2 685
Inventarier, verktyg och installationer	16	27	29
Pågående nyanläggningar och förskott avseende materiella anläggningstillgångar	17	164	500
		<b>3 651</b>	<b>3 369</b>
<i>Finansiella anläggningstillgångar</i>			
Andelar i koncernföretag	28, 29	57	93
Fordringar hos koncernföretag	30	160	190
Andelar i intresseföretag	18, 19	124	109
Andra långfristiga värdepappersinnehav	20	1	1
Uppskjuten skattefordran	24	4	3
		<b>346</b>	<b>396</b>
<b>Summa anläggningstillgångar</b>		<b>4 024</b>	<b>3 803</b>
<b>Omsättningstillgångar</b>			
<i>Varulager m m</i>			
Råvaror och förnödenheter		20	13
<i>Kortfristiga fordringar</i>			
Kundfordringar		275	262
Fordringar hos koncernföretag		421	1 207
Aktuella skattefordringar		22	24
Förutbetalda kostnader och upplupna intäkter	21	78	87
		<b>796</b>	<b>1 580</b>
Kassa och bank		6	5
<b>Summa omsättningstillgångar</b>		<b>822</b>	<b>1 598</b>
<b>SUMMA TILLGÅNGAR</b>		<b>4 846</b>	<b>5 401</b>

## Forts. Balansräkning, moderbolag

Mkr	Not	2023-12-31	2022-12-31
	1		
<b>EGET KAPITAL OCH SKULDER</b>			
<b>Eget kapital</b>	<b>22, 31</b>		
<i>Bundet eget kapital</i>			
Aktiekapital		100	100
Reservfond		20	20
		<b>120</b>	<b>120</b>
<i>Fritt eget kapital</i>			
Balanserad vinst eller förlust		410	375
Årets resultat		-7	35
		<b>403</b>	<b>410</b>
<b>Summa eget kapital</b>		<b>523</b>	<b>530</b>
<b>Obeskattade reserver</b>	<b>32</b>	2 406	2 294
<b>Avsättningar</b>	<b>23</b>		
Avsatt för pensioner och likande förpliktelser enligt tryggandelagen		3	2
Övriga avsättningar		1	9
<b>Summa avsättningar</b>		<b>4</b>	<b>11</b>
<b>Långfristiga skulder</b>	<b>25</b>		
Skulder till övriga koncernbolag		820	820
<b>Kortfristiga skulder</b>			
Leverantörsskulder		130	121
Skulder till koncernföretag		755	1 459
Skulder till intresseföretag och gemensamt styrda företag		31	29
Övriga skulder		106	93
Upplupna kostnader och förutbetalda intäkter	<b>26</b>	71	44
<b>Summa kortfristiga skulder</b>		<b>1 093</b>	<b>1 746</b>
<b>SUMMA EGET KAPITAL OCH SKULDER</b>		<b>4 846</b>	<b>5 401</b>

# Kassaflödesanalys, moderbolag

Mkr	Not	2023-01-01 2023-12-31	2022-01-01 2022-12-31
<b>Den löpande verksamheten</b>			
Resultat efter finansiella poster		155	153
Justeringar för poster som inte ingår i kassaflödet	27	172	195
Betald skatt		2	-15
<b>Kassaflöde från den löpande verksamheten före förändring av rörelsekapital</b>		<b>327</b>	<b>333</b>
<b>Kassaflöde från förändringar i rörelsekapital</b>			
Förändring av varulager och pågående arbete		-7	0
Förändring av rörelsefordringar		-190	81
Förändring av rörelseskulder		-18	11
<b>Kassaflöde från den löpande verksamheten</b>		<b>114</b>	<b>425</b>
<b>Investeringsverksamheten</b>			
Lämnat kapitaltillskott till intressebolag		-15	-7
Investeringar i immateriella anläggningstillgångar		0	-48
Investeringar i materiella anläggningstillgångar		-458	-469
Försäljning av materiella anläggningstillgångar		8	4
Försäljning av dotterbolag		37	0
Förvärv av finansiella tillgångar		-1	0
Avyttring av finansiella anläggningstillgångar		30	1 004
<b>Kassaflöde från investeringsverksamheten</b>		<b>-399</b>	<b>484</b>
<b>Finansieringsverksamheten</b>			
Erhållna koncernbidrag		116	0
Upptagna lån		300	1100
Amortering av lån		-1 000	-580
Lämnade koncernbidrag		-102	-159
<b>Kassaflöde från finansieringsverksamheten</b>		<b>-686</b>	<b>361</b>
<b>Årets kassaflöde</b>		<b>-971</b>	<b>1 270</b>
Likvida medel vid årets början		1 097	-173
<b>Likvida medel vid årets slut</b>	<b>27</b>	<b>126</b>	<b>1 097</b>

# Noter

Belopp i Mkr om inte annat anges

## Not 1 Redovisnings- och värderingsprinciper

### Allmänna upplysningar

Årsredovisningen och koncernredovisningen är upprättad i enlighet med årsredovisningslagen och BFNAR 2012:1 Årsredovisning och koncernredovisning (K3).

Redovisningsprinciperna är oförändrade jämfört med föregående år.

Moderföretaget och koncernen tillämpar samma redovisnings-principer om inte annat framgår nedan under rubriken "Redovisning i juridisk person".

### Intäktsredovisning

Nettoomsättningen omfattar försäljningsintäkter från kärn-verksamheten, dvs. produktion, distribution, och försäljning av el, fjärrvärme, fjärrkyla, avfallsförbrännings-tjänster och gas samt tillhandahållande av nät för kommunikationstjänster.

Intäkter har tagits upp till verkligt värde av vad som erhållits eller kommer att erhållas och redovisas i den omfattning det är sannolikt att de ekonomiska fördelarna kommer att tillgodogöras bolaget och intäkterna kan beräknas på ett tillförlitligt sätt.

Vid försäljning av varor redovisas normalt inkomsten som intäkt när de väsentliga förmåner och risker som är förknippade med ägandet av varan har överförts från företaget till köparen.

Energiförsäljning intäktsredovisas vid leverans, anslutningsavgifter intäktsredovisas i takt med att de åtaganden som finns enligt avtal är utförda.

### Elcertifikat

Intäkter för elcertifikat som tilldelats av Svenska Kraftnät genom egen produktion intäktsredovisas i den månad som produktion sker. Värdering sker till verkligt värde vid produktionsmånaden och ingår i posten Nettoomsättning.

### Utsläppsrätter

Intäkter från utsläppsrätter redovisas i takt med att tilldelning görs. Utsläppsrätter värderas till verkligt värde vid tilldelningstidpunkten och ingår i posten Övriga rörelseintäkter.

### Ursprungsgarantier

Intäkter för ursprungsgarantier som tilldelats genom egen produktion intäktsredovisas i den månad som produktion sker. Värdering sker till verkligt värde vid produktionsmånaden och ingår i posten Nettoomsättning.

### Försäkringsersättningar

Ersättningar från försäkringar intäktsförs när den kan beräknas på ett tillförlitligt sätt. Ersättningen redovisas i posten Övriga rörelseintäkter.

### Offentliga bidrag

Offentliga bidrag intäktsredovisas när koncernen har uppfyllt de villkor som är förknippade med bidraget och det föreligger rimlig säkerhet att bidraget kommer erhållas. Bidrag som koncernen har erhållit men ännu inte uppfyllt alla villkor redovisas som skuld.

Offentliga bidrag som erhållits för förvärv av anläggningstillgångar redu-

cerar tillgångens redovisade anskaffningsvärde, övriga offentliga bidrag redovisas i posten för övriga rörelseintäkter.

### Ränta och utdelning

Ränta redovisas i takt med intjäningen. Redovisning sker enligt den så kallade effektivräntemetoden. Låneutgifter redovisas i den period de hänför sig till. Utdelning redovisas som intäkt när rätten till utbetalning fastställts.

### Koncernredovisning

Koncernredovisningen omfattar moderbolag och samtliga dotterföretag för kalenderåret. Dotterföretag är företag där moderbolaget innehar mer än 50 procent av rösterna alternativt på annat sätt innehar det bestämmande inflytandet och därmed har en rätt att utforma företagets finansiella och operativa strategier i syfte att erhålla ekonomiska fördelar.

### Konsolideringsmetod

Koncernredovisningen har upprättats enligt förvärvsmetoden. Detta innebär att förvärvade verksamheters identifierbara tillgångar och skulder redovisas till verkligt värde enligt upprättad förvärvs-analys. Skillnaden mellan anskaffningsvärdet och det verkliga värdet för förvärvade tillgångar och skulder redovisas som goodwill. Dotter-företag inkluderas i koncernredovisningen från förvärvsdagen till och med avyttringstidpunkten.

### Redovisning av intresseföretag

Definitionen av intresseföretag är där koncernen har ett betydande inflytande över styrningen i bolaget, vanligtvis genom ägande av 20–50 procent av rösterna. En förvärvsanalys upprättas på samma sätt som för dotterbolag.

Intresseföretagen redovisas enligt kapitalandelsmetoden, vilket innebär att koncernens andel av resultat efter skatt redovisas på egen rad och påverkar koncernens rörelseresultat. Erhållna utdelningar reducerar det koncernmässiga värdet i balansräkningen.

### Transaktioner mellan koncernföretag

Koncerninterna fordringar och skulder, intäkter och kostnader, vinster och förluster elimineras i sin helhet i koncernredovisningen.

### Leasingavtal

Leasingavtal klassificeras antingen som finansiell eller operationell leasing. Om de ekonomiska risker och fördelar som är förknippade med de leaseade tillgångarna har övergått till leasetagaren klassificeras avtalet som finansiell leasing. Vid det första redovisningstillfället redovisas en tillgång och skuld i balansräkningen till tillgångens verkliga värde. Tillgången skrivs av linjärt över nyttjandeperioden. Skulden eller fordran redovisas som långfristig finansiell tillgång eller skuld och betalningen av minimileaseavgiften redovisas som ränta och amortering. För närvarande finns inga väsentliga finansiella leasingavtal, varför allt redovisas som operationell leasing.

### Ersättningar till anställda

Ersättningar till anställda avser alla former av ersättningar som företaget lämnar till de anställda. Kortfristiga ersättningar utgörs av bland annat löner, betald semester, bilersättning och bonus. Kortfristiga ersättningar redovisas som kostnad och en skuld då det finns en legal eller informell förpliktelse att betala ut en ersättning till följd av en tidigare händelse och en tillförlitlig uppskattning av beloppet kan göras.



### Ersättningar vid uppsägning

En avsättning för avgångsvederlag redovisas endast om koncernen är förpliktad att avsluta en anställning före den normala tidpunkten eller när ersättningar lämnats som ett erbjudande för att uppmuntra frivillig avgång. Avsättning görs för den delen av uppsägningslönen som den anställda får utan arbetsplikt, med tillägg för sociala avgifter.

### Ersättningar till anställda efter avslutad anställning

I företaget finns både avgiftsbestämda och förmånsbestämda pensionsplaner. Som avgiftsbestämda planer klassificeras planer där fastställda avgifter betalas och det inte finns förpliktelser att betala något ytterligare, utöver dessa avgifter. Utgifter för avgiftsbestämda planer redovisas som en kostnad under den period de anställda utför de tjänster som ligger till grund för förpliktelsen. Förmånsbestämda pensionsplaner redovisas som en förpliktelse i balansräkningen som omvärderas årligen enligt underlag från försäkringsbolaget.

### **Avskrivningar**

Avskrivning sker linjärt över tillgången eller komponentens nyttjandeperiod. Rättigheter som är baserade på avtal skrivs av enligt avtalstiden. Mark och övriga rättigheter som inte har någon begränsning i nyttjandeperiod skrivs inte av. Nyttjanderätter inkluderar verksamhetstillstånd och liknande rättigheter enligt avtal.

Följande avskrivningstider tillämpas:

<b>Immateriella anläggningstillgångar</b>	
Styr- och reglersystem	5-10 år
Balanserade utgifter överliggande nät	5 år

<b>Materiella anläggningstillgångar</b>	
<i>Byggnader och mark</i>	
Kraftvärmebyggnader	25 år
Övriga byggnader	25-50 år
Markanläggningar	20 år

<i>Maskiner och andra tekniska anläggningar</i>	
Distributionsanläggningar	30-55 år
Värmeproduktionsanläggningar	10-20 år
Mätare	10 år
Övriga maskiner och tekniska anläggningar	10 år

<b>Inventarier, verktyg och installationer</b>	
Övriga inventarier	3-30 år

### **Nedskrivningar av immateriella och materiella anläggningstillgångar**

#### Allmänna principer

Per balansdagen bedöms om det föreligger en indikation på att en tillgångs värde är lägre än dess redovisade värde. Om en sådan indikation finns beräknas tillgångens återvinningsvärde. Om återvinningsvärdet understiger redovisat värde görs en nedskrivning som kostnadsförs. Immateriella anläggningstillgångar som inte är färdigställda ska nedskrivningsprövas årligen.

Nedskrivningsprövningen görs per varje enskild tillgång med ett oberoende flöde av inbetalningar. Vid behov grupperas tillgångarna ihop till kassagenererande enheter för att identifiera inbetalningar som i allt väsentligt är oberoende av andra tillgångar eller grupper av tillgångar. Nedskrivningsprövning görs i dessa fall för hela den kassagenererande enheten. En nedskrivning redovisas när en tillgång eller en kassagenererande enhets redovisade värde överstiger återvinningsvärdet. Nedskrivningen belastar resultaträkningen.

#### Beräkning av återvinningsvärdet

Återvinningsvärdet utgörs av det högsta av verkligt värde med avdrag för försäljningskostnader och nyttjandevärdet. Vid beräkning av nyttjandevärdet diskonteras framtida kassaflöden med en diskonteringsfaktor före skatt som återspeglar aktuella, marknadsmässiga bedömningar av pengars tidsvärde och den risk som är förknippad med den specifika tillgången eller den kassagenererande enheten. Beräkningen görs per tillgång eller kassagenererande enhet.

#### Återföring av nedskrivningar

Nedskrivningar av andra immateriella och materiella anläggningstillgångar än goodwill återförs om skälen som låg till grund för beräkningen av återvinningsvärdet vid den senaste nedskrivningen har förändrats.

## **Balansräkningen**

### **Anläggningstillgångar**

En materiell eller immateriell anläggningstillgång redovisas som tillgång om det är sannolikt att framtida ekonomiska fördelar som är förknippade med tillgången kommer att tillfalla koncernen. Immateriella och materiella anläggningstillgångar redovisas till anskaffningsvärde minskat med ackumulerade av- och nedskrivningar.

Har offentliga bidrag erhållits för investeringen minskar det anskaffningsvärdet.

I anskaffningsvärdet ingår inköpspris samt utgifter för att få tillgången på plats. Låneutgifter och återställningskostnader aktiveras inte.

Tillkommande utgifter aktiveras om förutsättningarna enligt ovan är uppfyllda.

#### Komponentindelning

Materiella anläggningstillgångar har delats upp på komponenter när komponenterna är betydande och när komponenterna har väsentligt olika nyttjandeperioder. När en komponent i en anläggningstillgång byts ut, utrangeras eventuell kvarvarande del av den gamla komponenten och den nya komponentens anskaffningsvärde aktiveras. Utgifter för löpande reparationer och underhåll redovisas som kostnader.

#### Borttagande ur balansräkningen

En anläggningstillgång tas bort från balansräkningen vid utrangering eller avyttring eller när framtida ekonomiska fördelar inte längre väntas från tillgången. Realisationsresultatet redovisas i någon av posterna Övriga rörelseintäkter eller Övriga Rörelsekostnader.

### Elcertifikat, utsläppsrätter och ursprungsgarantier

Elcertifikat, utsläppsrätter och ursprungsgarantier värderas till verkligt värde vid produktionstillfället eller tilldelningen. Dessa tillgångar utgör materiella rättigheter och är att jämställa med betalningsmedel eftersom de som huvudregel ska användas för att reglera den skuld som uppkommer genom förbrukning eller försäljning och därav redovisas elcertifikat, utsläppsrätter och ursprungsgarantier under kortfristig fordran alternativt kortfristig skuld.

Elcertifikat, utsläppsrätter och ursprungsgarantier värderas enligt lägsta värdets princip

### Finansiella instrument

Finansiella instrument värderas utifrån kap 11 BFNAR 2012:1 initialt till anskaffningsvärde vilket motsvarar instrumentets verkliga värde med tillägg för transaktionskostnader.

En finansiell tillgång eller finansiell skuld tas upp i balansräkningen när företaget blir part i instrumentets avtalsmässiga villkor.

En finansiell tillgång tas bort från balansräkningen när den avtalsenliga rätten till kassaflödet från tillgången har upphört eller reglerats.

Detsamma gäller när de risker och fördelar som är förknippade med innehavet i allt väsentligt överförs till annan part och företaget inte längre har kontroll över den finansiella tillgången. Finansiella skulder tas bort från balansräkningen när förpliktelseerna har fullgjorts eller på annat sätt upphört.

### Derivatinstrument

Koncernen använder olika typer av derivatinstrument (terminer och swappar) för att säkra olika finansiella risker och då framför allt valutarisker och ränterisker.

Energiderivat som hanteras av koncernens intressebolag, Modity Energy Trading AB ingår inte som derivatinstrument. Värdeförändringen på energiderivaten redovisas i resultaträkningen i samband med att kontraktet går i leverans och påverkar därmed enbart priset på den volym och energi som säkrats.

Derivatinstrument värderas enligt lägsta värdets princip. Derivatinstrument med negativt värde värderas till det belopp som för koncernen är mest förmånligt om förpliktelsen regleras eller överläts på balansdagen.

Samtliga derivatinstrument har identifierats som säkringsinstrument i effektiva säkringsförhållanden.

### Säkringsredovisning

Säkringsredovisning tillämpas för derivatinstrument som ingår i ett dokumenterat säkrings samband. För att uppfylla kraven på säkringsredovisning krävs att det finns en tydlig koppling till den säkrade posten och att säkringen effektivt skyddar den säkrade positionen.

Vinster och förluster avseende säkringar redovisas vid samma tidpunkt som vinster och förluster på de poster som säkrats.

Säkringsredovisningen upphör när säkringsinstrumentet förfaller, säljs, avvecklas eller löses in samt när säkringen inte längre uppfyller villkoren för säkringsredovisning.

### Kundfordringar/kortfristiga fordringar

Kundfordringar och kortfristiga fordringar redovisas som omsättnings-tillgångar till det belopp som förväntas bli inbetalt efter avdrag för individuellt bedömda osäkra fordringar.

### Utländsk valuta

Fordringar och skulder i utländsk valuta har värderats till balansdagens kurs såvida inte säkring finns. Kursvinster och kursförluster på rörelsefordringar och rörelseskulder redovisas i rörelseresultatet medan kursvinster och kursförluster på finansiella fordringar och skulder redovisas som finansiella poster.

### Finansiella skulder

Samtliga finansiella skulder värderas till upplupet anskaffningsvärde, det vill säga det förväntade kassaflödet diskonterat med den effektivränta som beräknades vid anskaffningstillfället. Det innebär att leverantörs-skulder och andra rörelseskulder som har kort förväntad löptid värderas till nominellt belopp.

### Varulager

Varulagret har värderats till det lägsta av dess anskaffningsvärde och dess nettoförsäljningsvärde på balansdagen. Anskaffningsvärdet utgörs av inköpspris och utgifter direkt hänförliga till inköpet. Med nettoförsäljningsvärde avses varornas beräknade försäljningspris minskat med försäljningskostnader. Anskaffningsvärdet beräknas enligt FIFU. Den valda värderingsmetoden innebär att inkurans i varulagret har beaktats.

### Inkomstskatter

Total skatt utgörs av aktuell skatt och uppskjuten skatt. Aktuella skatteskulder och skattefordringar kvittas endast om det finns en legal rätt till kvittning.

### Aktuell skatt

Aktuell skatt avser inkomstskatt för innevarande räkenskapsår samt den del av tidigare räkenskapsårs inkomstskatt som ännu inte redovisats. Aktuell skatt beräknas utifrån den skattesats som gäller per balansdagen.

### Uppskjuten skatt

Uppskjuten skatt är inkomstskatt som avser framtida räkenskapsår till följd av tidigare händelser. Redovisning sker enligt balansräkningsmetoden. Enligt denna redovisas uppskjutna skatteskulder och uppskjutna skattefordringar på temporära skillnader som uppstår mellan bokförda respektive skattemässiga värden för tillgångar och skulder samt för övriga skattemässiga avdrag eller underskott.

Uppskjutna skattefordringar nettoredovisas mot uppskjutna skatteskulder endast om de kan betalas med ett nettobelopp. Uppskjuten skatt beräknas utifrån beslutad skattesats på balansdagen. Effekter av förändringar i gällande skattesatser resultatförs i den period förändringen lagstadgats. Uppskjutna skattefordringar reduceras till den del det inte är sannolikt att den underliggande skattefordran kommer att kunna realiseras inom en överskådlig framtid. Uppskjuten skattefordran redovisas som finansiella anläggningstillgång och uppskjuten skatteskuld som avsättning.

### Avsättningar

Avsättning redovisas om koncernen har en legal eller informell förpliktelse till följd av en inträffad händelse. Händelsen är på balansdagen antingen säker eller sannolik till sin förekomst men oviss till belopp eller till den tidpunkt då de ska infrias.

Avsättning sker även för eventuella förlustkontrakt, dvs. när oundvikliga utgifter för att uppfylla koncernens förpliktelser överstiger de förväntade ekonomiska fördelarna.

Avsättningen prövas varje balansdag och justeringar av avsättningen redovisas i resultaträkningen.

### Redovisningsprinciper Juridisk person

De redovisningsprinciper som tillämpas i koncernen avviker från moderföretagets i huvudsak för nedan 3 fall:

1. **Aktieägartillskott**  
I juridisk person redovisas lämnade aktieägartillskott till dotterbolag som en ökning av andelen av innehavet. Samtliga lämnade och erhållna koncernbidrag redovisas som bokslutsdispositioner.
2. **Andel i Intressebolag**  
I juridisk person redovisas innehav i intressebolag till anskaffningsvärde minskat med eventuell nedskrivning.
3. **Uppskjuten skatt**  
I juridisk person ingår uppskjuten skatt i Obeskattade reserver.
4. **Andelar i dotterföretag**  
Andelar i dotterföretag redovisas till anskaffningsvärde efter avdrag för eventuella nedskrivningar. I anskaffningsvärdet ingår köpeskillingen som erlagts för aktierna samt förvärvskostnader. Eventuella kapitaltillskott läggs till anskaffningsvärdet när de uppkommer.

### Nyckeltalsdefinitioner

#### Avkastning på sysselsatt kapital (%)

Rörelseresultat plus finansiella intäkter i procent av balansomslutning minus icke räntebärande skulder.

#### Avkastning på eget kapital (%)

Resultat efter finansiella poster i procent av justerat eget kapital (eget kapital och obeskattade reserver med avdrag för uppskjuten skatt).

#### Soliditet (%)

Justerat eget kapital (eget kapital och obeskattade reserver med avdrag för uppskjuten skatt) i procent av balansomslutning.

### Uppskattningar och bedömningar

Upprättandet av bokslut och tillämpning av redovisningsprinciper, baseras ofta på ledningens bedömningar, uppskattningar och antaganden som anses vara rimliga vid den tidpunkt då bedömningen görs. Uppskattningar och bedömningar är baserade på historiska erfarenheter och ett antal andra faktorer, som under rådande omständigheter anses vara rimliga. Resultatet av dessa används för att bedöma de redovisade värdena på tillgångar och skulder, som inte annars framgår tydligt från andra källor. Det verkliga utfallet kan avvika från dessa uppskattningar och bedömningar. Uppskattningar och antaganden ses över regelbundet.

Inga väsentliga källor till osäkerhet i uppskattningar och antaganden på balansdagen bedöms kunna innebära en betydande risk för en väsentlig justering av redovisade värden för tillgångar och skulder under nästa räkenskapsår.

Viktiga bedömningar beskrivs nedan.

#### Effekter av elnätsregleringen

I koncernen finns elnätsverksamhet som regleras av föreskrifter från Energimarknadsinspektionen. Som följd av en EU-rättslig process finns för närvarande stora osäkerheter gällande ramverket för den svenska elnätsregleringen och en utredning pågår kring hur svensk el-lagstiftning harmonierar med EU rätten. De avgifter som elnätsverksamheten tar ut av sina kunder under innevarande reglerperiod, ligger enligt bedömning inom ramen för vad som är tillåtet enligt den nu gällande reglermodellen. Eventuella ändringar av regleringen kan dock komma att påverka huruvida över- eller underdebitering kan föras över till kommande reglerperioder.

#### Nedskrivningsprövningar

Nedskrivningar av immateriella och materiella anläggningstillgångar görs om det finns en indikation på att tillgångens värde är lägre än dess redovisade värde. Indikationer som kan leda till en nedskrivningsprövning är till exempel externa indikationer på att marknaden förändrats eller teknologin har utvecklats. Interna indikatorer kan vara sämre avkastning än väntat eller omstruktureringar som påverkar tillgången. Varje år tittar koncernen på de affärer som finns och om det skett något under året som förändrat utvecklingen och kassaflödet på någon affär.

Nedskrivningar kostnadsförs i resultaträkningen.

Återföring görs om skälen som låg till grund för nedskrivningen har ändrats.

Återvinningsvärdet utgörs av det högsta av verkligt värde med avdrag för försäljningskostnader och nyttjandevärdet. Vid beräkning av nyttjandevärdet diskonteras framtida kassaflöden med en diskonteringsfaktor som återspeglar aktuella marknadsmässiga bedömningar. Beräkning görs per kassagenererande enhet.

## Not 2 Nettoomsättning exkl. punktskatter

### Koncern

	2023-01-01	2022-01-01
	2023-12-31	2022-12-31
<b>Nettoomsättning per rörelsegren</b>		
Elhandel	1 024	1 563
Fjärrvärme	1 335	1 401
Elnät	755	726
Gashandel	71	241
Kommunikationslösningar	197	191
Gasnät	48	50
Eliminering och övrigt	-19	-121
	<b>3 411</b>	<b>4 051</b>
<b>Nettoomsättning inkl punktskatter</b>		
Nettoomsättning	3 411	4 051
Punktskatter	512	505
	<b>3 923</b>	<b>4 556</b>

### Moderbolag

	2023-01-01	2022-01-01
	2023-12-31	2022-12-31
<b>Nettoomsättning per rörelsegren</b>		
Elnät	755	726
Fjärrvärme	252	221
Gasnät	48	50
Koncerninterna funktioner och övrigt	117	158
	<b>1 172</b>	<b>1 155</b>
<b>Nettoomsättning inkl punktskatter</b>		
Nettoomsättning	1 172	1 155
Punktskatter	491	484
	<b>1 663</b>	<b>1 639</b>

## Not 3 Offentliga bidrag

### Koncernen och moderbolaget

I posten ingår för Öresundskraft AB offentliga stöd avseende EU-projekt och statliga bidrag med 6 Mkr (3 Mkr). Det totala beloppet för koncernen är 19 Mkr (6 Mkr).

## Not 4 Arvode till revisorer

### Koncernen

Med revisionsuppdrag avses granskning av årsredovisningen och bokföringen samt styrelsens och verkställande direktörens förvaltning, övriga arbetsuppgifter som det ankommer på bolagets revisor att utföra samt

rådgivning eller annat biträde som föranleds av iakttagelser vid sådan granskning eller genomförandet av sådana övriga arbetsuppgifter.

	2023-01-01 2023-12-31	2022-01-01 2022-12-31
<b>KPMG AB</b>		
Revisionsuppdrag	0	-1
Övriga tjänster	0	0
	<b>0</b>	<b>-1</b>
<b>EY</b>		
Revisionsuppdrag	-1	0
Övriga tjänster	0	0
	<b>-1</b>	<b>0</b>

### Moderbolag

	2023-01-01 2023-12-31	2022-01-01 2022-12-31
<b>KPMG AB</b>		
Revisionsuppdrag	0	-1
Övriga tjänster	0	0
	<b>0</b>	<b>-1</b>
<b>EY</b>		
Revisionsuppdrag	-1	0
Övriga tjänster	0	0
	<b>-1</b>	<b>0</b>

## Not 5 Operationell leasing

### Koncernen

Koncernens kostnadsförda leasingavgifter under året uppgår till 16 Mkr (18 Mkr). Framtida leasingavgifter, för icke uppsägningsbara leasingavtal, förfaller till betalning enligt följande:

	2023-01-01 2023-12-31	2022-01-01 2022-12-31
Inom ett år	-17	-19
Senare än ett år men inom fem år	-27	-39
Senare än fem år	-26	-28
	<b>-70</b>	<b>-86</b>

**Moderbolaget**

Bolagets kostnadsförda leasingavgifter uppgår till 15 mkr (10 mkr). Framtida leasingavgifter, för icke uppsägningsbara leasingavtal, förfaller till betalning enligt följande:

	2023-01-01 2023-12-31	2022-01-01 2022-12-31
Inom ett år	-13	-9
Senare än ett år men inom fem år	-16	-18
Senare än fem år	-18	-19
	<b>-47</b>	<b>-46</b>

**Not 6 Anställda och personalkostnader****Koncernen**

	2023-01-01 2023-12-31	2022-01-01 2022-12-31
<b>Medelantalet anställda</b>		
Kvinnor	152	140
Män	289	290
	<b>441</b>	<b>430</b>
<b>Löner och andra ersättningar</b>		
Styrelse och verkställande direktör	-8	-8
Övriga anställda	-266	-250
	<b>-274</b>	<b>-258</b>
<b>Sociala kostnader</b>		
Pensionskostnader för styrelse och verkställande direktör	-2	-2
Pensionskostnader för övriga anställda	-34	-27
Övriga sociala avgifter enligt lag och avtal	-94	-88
	<b>-130</b>	<b>-117</b>
<b>Totala löner, ersättningar, sociala kostnader och pensionskostnader</b>	<b>-404</b>	<b>-375</b>

## Moderbolaget

	2023-01-01 2023-12-31	2022-01-01 2022-12-31
<b>Medelantalet anställda</b>		
Kvinnor	98	88
Män	147	150
	<b>245</b>	<b>238</b>
<b>Löner och andra ersättningar</b>		
Styrelse och verkställande direktör	-4	-4
Övriga anställda	-151	-145
	<b>-155</b>	<b>-149</b>
<b>Sociala kostnader</b>		
Pensionskostnader för styrelse och verkställande direktör	-1	-1
Pensionskostnader för övriga anställda	-20	-16
Övriga sociala avgifter enligt lag och avtal	-53	-49
	<b>-74</b>	<b>-66</b>
<b>Totala löner, ersättningar, sociala kostnader och pensionskostnader</b>	<b>-229</b>	<b>-215</b>
<b>Könsfördelning bland ledande befattningshavare</b>		
Andel kvinnor i styrelsen	33 %	50 %
Andel män i styrelsen	67 %	50 %
Andel kvinnor bland övriga ledande befattningshavare	43 %	38 %
Andel män bland övriga ledande befattningshavare	57 %	62 %

**Avtal om avgångsvederlag**

Avtal har träffats med VD om avgångsvederlag motsvarande sex månaders uppsägningstid från VD:s sida och tolv månaders uppsägningstid från Bolagets sida. Vid uppsägning från Bolagets sida är VD utöver lön

under uppsägningstiden berättigad till en engångsersättning uppgående till 6 månadslöner (semesterersättning eller pensionsförmåner utgår ej).

**Not 7 Ersättning till styrelse**

## Moderbolaget

Tkr	Fast	Mötesarvode	Övrig ersättning	Summa
<b>Styrelsearvode till förtroendevalda</b>				
Styrelsens ordförande	201	86	36	323
Styrelsens vice ordförande	96	53	47	196
Övriga styrelseledamöter	264	122	32	418
Suppleanter	123	229	44	396
<b>Summa</b>	<b>684</b>	<b>490</b>	<b>159</b>	<b>1333</b>

## Not 8 Inköp och försäljningar mellan koncernföretag

### Koncernen

	2023-01-01	2022-01-01
	2023-12-31	2022-12-31
Totala inköp från andra koncernbolag inom Helsingborgs Stads förvaltning	-61	-53
Total försäljning till andra koncernbolag inom Helsingborg Stads förvaltning	269	215
	<b>208</b>	<b>162</b>

### Moderbolaget

Avser inköp och försäljningar mellan bolag i Öresundskraftkoncernen.

	2023-01-01	2022-01-01
	2023-12-31	2022-12-31
Totala inköp mellan koncernföretag	-47	-101
Totala försäljningar mellan koncernföretag	356	370
	<b>309</b>	<b>269</b>

## Not 9 Ränteintäkter och liknande resultatposter

### Koncernen

	2023-01-01	2022-01-01
	2023-12-31	2022-12-31
Ränteintäkter Hbg Stad	8	1
Övriga ränteintäkter	4	1
Valutakursvinster	20	4
Övriga finansiella intäkter	1	2
	<b>33</b>	<b>8</b>

### Moderbolaget

	2023-01-01	2022-01-01
	2023-12-31	2022-12-31
Ränteintäkter från koncernföretag	3	5
Övriga ränteintäkter	10	2
Övriga finansiella intäkter	1	1
Valutakursvinster	9	1
	<b>23</b>	<b>9</b>



**Not 10 Räntekostnader och liknande resultatposter****Koncernen**

	2023-01-01	2022-01-01
	2023-12-31	2022-12-31
Räntekostnader till Helsingborgs stad	-48	-15
Övriga räntekostnader	-1	-14
Valutakursförluster	-5	-1
	<b>-54</b>	<b>-30</b>

**Moderbolaget**

	2023-01-01	2022-01-01
	2023-12-31	2022-12-31
Räntekostnader till Helsingborgs stad	-48	-15
Övriga räntekostnader	-1	-14
Valutakursförluster	-6	0
	<b>-55</b>	<b>-29</b>

**Not 11 Bokslutsdispositioner****Koncernen**

	2023-01-01	2022-01-01
	2023-12-31	2022-12-31
Lämnade koncernbidrag	-102	-99

**Moderbolaget**

	2023-01-01	2022-01-01
	2023-12-31	2022-12-31
Förändring av periodiseringsfond	78	10
Överavskrivning	-190	-132
Erhållna koncernbidrag	52	116
Lämnade koncernbidrag	-102	-99
	<b>-162</b>	<b>-105</b>

## Not 12 Aktuell och uppskjuten skatt

### Koncernen

	2023-01-01		2022-01-01	
	2023-12-31		2022-12-31	
<b>Skatt på årets resultat</b>				
Aktuell skatt		-1		-2
Förändring av uppskjuten skatt avseende temporära skillnader		-35		-49
<b>Totalt redovisad skatt</b>		<b>-36</b>		<b>-51</b>
	2023-01-01		2022-01-01	
	2023-12-31		2022-12-31	
<b>Avstämning av effektiv skatt</b>	<b>Procent</b>	<b>Belopp</b>	<b>Procent</b>	<b>Belopp</b>
Redovisat resultat före skatt		160		265
Skatt enligt gällande skattesats	20,60	-33	20,60	-54
Ej avdragsgilla kostnader		-5		-2
Ej skattepliktiga intäkter		1		4
Justering skatter för föregående år		-1		0
Resultat från intressebolag		3		1
Övrigt		-1		0
<b>Redovisad effektiv skatt</b>	<b>21,88</b>	<b>-36</b>	<b>19,25</b>	<b>-51</b>

### Moderbolaget

	2023-01-01		2022-01-01	
	2023-12-31		2022-12-31	
<b>Skatt på årets resultat</b>				
Aktuell skatt		0		-1
Justering avseende tidigare år		-1		-1
Förändring av uppskjuten skatt avseende temporära skillnader		1		-10
<b>Totalt redovisad skatt</b>		<b>0</b>		<b>-12</b>
	2023-01-01		2022-01-01	
	2023-12-31		2022-12-31	
<b>Avstämning av effektiv skatt</b>	<b>Procent</b>	<b>Belopp</b>	<b>Procent</b>	<b>Belopp</b>
Redovisat resultat före skatt		-7		47
Skatt enligt gällande skattesats	20,60	1	20,60	-10
Ej avdragsgilla kostnader		-2		-1
Ej skattepliktiga intäkter		1		0
Justering skatt föregående år		-1		-1
Övrigt		1		-1
<b>Redovisad effektiv skatt</b>	<b>6,31</b>	<b>0</b>	<b>24,16</b>	<b>-12</b>

## Not 13 Balanserade utgifter för utvecklingsarbeten och liknande arbeten

### Koncernen

	2023-12-31	2022-12-31
Ingående anskaffningsvärden	114	68
Inköp	0	48
Försäljningar/utrangeringar	0	-2
<b>Utgående ackumulerade anskaffningsvärden</b>	<b>114</b>	<b>114</b>
Ingående avskrivningar	-64	-54
Försäljningar/utrangeringar	0	2
Omklassificeringar	0	-7
Årets avskrivningar	-12	-5
<b>Utgående ackumulerade avskrivningar</b>	<b>-76</b>	<b>-64</b>
<b>Utgående redovisat värde</b>	<b>38</b>	<b>50</b>

### Moderbolaget

	2023-12-31	2022-12-31
Ingående anskaffningsvärden	91	45
Inköp	0	48
Försäljningar/utrangeringar	0	-2
<b>Utgående ackumulerade anskaffningsvärden</b>	<b>91</b>	<b>91</b>
Ingående avskrivningar	-53	-44
Försäljningar/utrangeringar	0	2
Årets avskrivningar	-11	-11
<b>Utgående ackumulerade avskrivningar</b>	<b>-64</b>	<b>-53</b>
<b>Utgående redovisat värde</b>	<b>27</b>	<b>38</b>

## Not 14 Byggnader och mark

### Koncernen

	2023-12-31	2022-12-31
Ingående anskaffningsvärden	860	848
Inköp	49	13
Försäljningar/utrangeringar	-1	-1
<b>Utgående ackumulerade anskaffningsvärden</b>	<b>908</b>	<b>860</b>
Ingående avskrivningar	-391	-362
Försäljningar/utrangeringar	0	0
Omklassificeringar	1	0
Årets avskrivningar	-29	-29
<b>Utgående ackumulerade avskrivningar</b>	<b>-419</b>	<b>-391</b>
Ingående nedskrivningar	-26	-26
<b>Utgående ackumulerade nedskrivningar</b>	<b>-26</b>	<b>-26</b>
<b>Utgående redovisat värde</b>	<b>463</b>	<b>443</b>

### Moderbolaget

	2023-12-31	2022-12-31
Ingående anskaffningsvärden	317	305
Inköp	49	14
Försäljningar/utrangeringar	0	-2
<b>Utgående ackumulerade anskaffningsvärden</b>	<b>366</b>	<b>317</b>
Ingående avskrivningar	-152	-145
Årets avskrivningar	-8	-7
<b>Utgående ackumulerade avskrivningar</b>	<b>-160</b>	<b>-152</b>
Ingående nedskrivningar	-10	-10
<b>Utgående ackumulerade nedskrivningar</b>	<b>-10</b>	<b>-10</b>
<b>Utgående redovisat värde</b>	<b>196</b>	<b>155</b>

## Not 15 Maskiner och andra tekniska anläggningar

### Koncernen

	2023-12-31	2022-12-31
Ingående anskaffningsvärden	7 904	7 671
Inköp	805	351
Försäljningar/utrangeringar	-126	-118
<b>Utgående ackumulerade anskaffningsvärden</b>	<b>8 583</b>	<b>7 904</b>
Ingående avskrivningar	-4 061	-3 889
Försäljningar/utrangeringar	126	109
Årets avskrivningar	-248	-287
Omklassificeringar	-17	6
<b>Utgående ackumulerade avskrivningar</b>	<b>-4 200</b>	<b>-4 061</b>
Ingående uppskrivningar	4	6
Årets avskrivningar på uppskrivet belopp	-2	-2
<b>Utgående ackumulerade uppskrivningar</b>	<b>2</b>	<b>4</b>
Ingående nedskrivningar	-173	-155
Försäljningar/utrangeringar	0	1
Årets nedskrivningar	0	-19
<b>Utgående ackumulerade nedskrivningar</b>	<b>-173</b>	<b>-173</b>
<b>Utgående redovisat värde</b>	<b>4 212</b>	<b>3 674</b>

### Moderbolaget

	2023-12-31	2022-12-31
Ingående anskaffningsvärden	5 763	5 571
Inköp	746	302
Försäljningar/utrangeringar	-76	-109
<b>Utgående ackumulerade anskaffningsvärden</b>	<b>6 433</b>	<b>5 764</b>
Ingående avskrivningar	-3 005	-2 948
Försäljningar/utrangeringar	78	102
Omklassificeringar	-16	0
Årets avskrivningar	-148	-158
<b>Utgående ackumulerade avskrivningar</b>	<b>-3 091</b>	<b>-3 004</b>
Ingående uppskrivningar	4	5
Årets återföring	-2	-1
<b>Utgående ackumulerade uppskrivningar</b>	<b>2</b>	<b>4</b>
Ingående nedskrivningar	-79	-63
Försäljningar/utrangeringar	0	1
Årets nedskrivningar	-1	-17
<b>Utgående ackumulerade nedskrivningar</b>	<b>-80</b>	<b>-79</b>
<b>Utgående redovisat värde</b>	<b>3 264</b>	<b>2 685</b>

## Not 16 Inventarier, verktyg och installationer

### Koncernen

	2023-12-31	2022-12-31
Ingående anskaffningsvärden	120	108
Inköp	0	13
Försäljningar/utrangeringar	-5	-1
Omklassificeringar	-5	0
<b>Utgående ackumulerade anskaffningsvärden</b>	<b>110</b>	<b>120</b>
Ingående avskrivningar	-91	-85
Försäljningar/utrangeringar	5	1
Omklassificeringar	16	0
Årets avskrivningar	-11	-7
<b>Utgående ackumulerade avskrivningar</b>	<b>-81</b>	<b>-91</b>
<b>Utgående redovisat värde</b>	<b>29</b>	<b>29</b>

### Moderbolaget

	2023-12-31	2022-12-31
Ingående anskaffningsvärden	114	102
Inköp	0	13
Försäljningar/utrangeringar	-6	-1
Omklassificeringar	-7	0
<b>Utgående ackumulerade anskaffningsvärden</b>	<b>101</b>	<b>114</b>
Ingående avskrivningar	-85	-79
Försäljningar/utrangeringar	5	1
Omklassificeringar	16	0
Årets avskrivningar	-10	-7
<b>Utgående ackumulerade avskrivningar</b>	<b>-74</b>	<b>-85</b>
<b>Utgående redovisat värde</b>	<b>27</b>	<b>29</b>

## Not 17 Pågående nyanläggningar och förskott avseende materiella anläggningstillgångar

### Koncernen

	2023-12-31	2022-12-31
Ingående ackumulerade anskaffningsvärden	537	373
Inköp, netto efter omklassificeringar	-311	164
	<b>226</b>	<b>537</b>

**Moderbolaget**

	2023-12-31	2022-12-31
Ingående anskaffningsvärden	500	358
Inköp, netto efter omklassificeringar	-336	142
	<b>164</b>	<b>500</b>

**Not 18 Andelar i intresseföretag****Koncernen**

	2023-12-31	2022-12-31
Ingående anskaffningsvärden	133	122
Aktieägartillskott	15	7
Resultatandel i intresseföretag	15	4
<b>Utgående ackumulerade anskaffningsvärden</b>	<b>163</b>	<b>133</b>
<b>Utgående redovisat värde</b>	<b>163</b>	<b>133</b>

**Moderbolaget**

	2023-12-31	2022-12-31
Ingående anskaffningsvärden	176	168
Aktieägartillskott	15	8
<b>Utgående ackumulerade anskaffningsvärden</b>	<b>191</b>	<b>176</b>
Ingående nedskrivningar	-67	-67
<b>Utgående ackumulerade nedskrivningar</b>	<b>-67</b>	<b>-67</b>
<b>Utgående redovisat värde</b>	<b>124</b>	<b>109</b>

**Not 19 Specifikation andelar i intresseföretag****Koncernen**

Namn	Kapital- andel	Rösträtts- andel	Antal andelar	Bokfört värde
Mody Energy Trading AB	50	50	10 000	94
EVereg AB	33	33	500	49
Utvecklingsklustret Energi AB	20	20	100	15
GITO Heavy Charging Solutions AB	33	33	75	5
				<b>163</b>

Namn	Org.nr	Säte	Eget kapital	Resultat
Modity Energy Trading AB	556643-4410	Lund	187	56
EVerreg AB	559000-6994	Stockholm	147	-29
Utvecklingsklustret Energi AB	559139-0199	Linköping	75	-20
GITO Heavy Charging Solutions AB	559396-6335	Jönköping	15	0

**Moderbolaget**

Namn	Kapitalandel	Rösträttsandel	Antal andelar	Bokfört värde
Modity Energy Trading AB	50	50	10 000	39
EVerreg AB	33	33	500	64
Utvecklingsklustret Energi AB	20	20	100	16
GITO Heavy Charging Solutions AB	33	33	75	5
				<b>124</b>

Namn	Org.nr	Säte
Modity Energy Trading AB	556643-4410	Lund
EVerreg AB	559000-6994	Stockholm
Utvecklingsklustret Energi AB	559139-0199	Linköping
GITO Heavy Charging Solutions AB	559396-6335	Jönköping

**Not 20 Andra långfristiga värdepappersinnehav****Koncernen**

	2023-12-31	2022-12-31
Ingående anskaffningsvärden	3	2
Inköp	0	1
<b>Utgående ackumulerade anskaffningsvärden</b>	<b>3</b>	<b>3</b>
<b>Utgående redovisat värde</b>	<b>3</b>	<b>3</b>

**Moderbolaget**

	2023-12-31	2022-12-31
Ingående anskaffningsvärden	1	1
<b>Utgående ackumulerade anskaffningsvärden</b>	<b>1</b>	<b>1</b>
<b>Utgående redovisat värde</b>	<b>1</b>	<b>1</b>



**Not 21 Förutbetalda kostnader och upplupna intäkter****Koncernen**

	2023-12-31	2022-12-31
Upplupna försäljningsintäkter	317	856
Övriga poster	14	9
	<b>331</b>	<b>865</b>

**Moderbolaget**

	2023-12-31	2022-12-31
Upplupna försäljningsintäkter	71	73
Övriga poster	6	5
Förutbetalda försäkringar	1	9
	<b>78</b>	<b>87</b>

**Not 22 Antal aktier och kvotvärde****Moderbolaget**

Namn	Antal aktier	Kvot-värde (kr)
Antal Aktier	100 000	1 000
	<b>100 000</b>	

**Not 23 Avsättningar****Koncernen och moderbolaget**

	2023-12-31	2022-12-31
<b>Pensioner och liknande förpliktelser</b>		
Belopp vid årets ingång	2	2
Årets avsättningar	1	0
	<b>3</b>	<b>2</b>
<b>Övriga avsättningar</b>		
Belopp vid årets ingång	9	9
Under året ianspråktagna belopp	-8	0
	<b>1</b>	<b>9</b>

## Not 24 Uppskjuten skatt på temporära skillnader

### Koncernen

2023-12-31			
Temporära skillnader	Uppskjuten skattefordran	Uppskjuten skatteskuld	Netto
Obeskattade reserver	0	-650	-650
Anläggningstillgångar	4	0	4
Kortfristiga fordringar	2	0	2
	<b>6</b>	<b>-650</b>	<b>-644</b>

2022-12-31			
Temporära skillnader	Uppskjuten skattefordran	Uppskjuten skatteskuld	Netto
Obeskattade reserver	0	-620	-620
Anläggningstillgångar	9	0	9
Kortfristiga fordringar	1	0	1
	<b>10</b>	<b>-620</b>	<b>-610</b>

### Moderbolaget

2023-12-31			
Temporära skillnader	Uppskjuten skattefordran	Uppskjuten skatteskuld	Netto
Kortfristiga fordringar	2	0	2
Anläggningstillgångar	2	0	2
	<b>4</b>	<b>0</b>	<b>4</b>

2022-12-31			
Temporära skillnader	Uppskjuten skattefordran	Uppskjuten skatteskuld	Netto
Kortfristiga fordringar	2	0	2
Anläggningstillgångar	1	0	1
	<b>3</b>	<b>0</b>	<b>3</b>

## Not 25 Långfristiga skulder

### Koncernen

	2023-12-31	2022-12-31
<b>Långfristig skuld till Helsingborgs kommun</b>		
Förfaller 2–5 år efter balansdagen	820	500
Förfaller senare än 5 år efter balansdagen	0	320
	<b>820</b>	<b>820</b>

### Moderbolaget

	2023-12-31	2022-12-31
<b>Långfristig skuld till Helsingborgs kommun</b>		
Förfaller 2–5 år efter balansdagen	820	500
Förfaller senare än 5 år efter balansdagen	0	320
	<b>820</b>	<b>820</b>

## Not 26 Upplupna kostnader och förutbetalda intäkter

### Koncernen

	2023-12-31	2022-12-31
Upplupna energikostnader	176	420
Upplupna personalkostnader	54	37
Förutbetalda försäljningsintäkter	5	11
Upplupna räntekostnader	7	3
Övriga poster	32	25
	<b>274</b>	<b>496</b>

### Moderbolaget

	2023-12-31	2022-12-31
Upplupna personalkostnader	29	22
Förutbetalda försäljningsintäkter	7	9
Bidrag	26	8
Övriga poster	9	5
	<b>71</b>	<b>44</b>

## Not 27 Kassaflödesanalys

### Koncernen

Justering för poster som inte ingår i kassaflödet	2023-12-31	2022-12-31
Avskrivningar	302	350
Resultatandel i intresseföretag	-14	-4
Resultat vid försäljning av anläggningstillgångar	-3	0
Förändring avsättningar	-7	0
Övriga justeringar	0	8
	<b>278</b>	<b>354</b>

Likvida medel i kassaflödesanalysen består av "kassa och bank" 6 (5) samt fordran på koncernkonto 14 (388).

### Moderbolaget

Justering för poster som inte ingår i kassaflödet	2023-12-31	2022-12-31
Avskrivningar inkl nedskrivningar	178	203
Nedskrivningar	-1	0
Vinst vid försäljning av anläggningstillgångar	2	-5
Avsättning pensioner	1	0
Övriga avsättningar	-8	0
Övrigt	0	-3
	<b>172</b>	<b>195</b>

Likvida medel i kassaflödesanalysen består av "kassa och bank" 6 (5) samt fordran på koncernkonto 120 (1 092).

## Not 28 Andelar i koncernföretag

### Moderbolaget

	2023-12-31	2022-12-31
Ingående anskaffningsvärden	93	93
<b>Utgående ackumulerade anskaffningsvärden</b>	<b>93</b>	<b>93</b>
Försäljningar/utrangeringar	-36	0
<b>Utgående ackumulerade uppskrivningar</b>	<b>-36</b>	<b>0</b>
<b>Utgående redovisat värde</b>	<b>57</b>	<b>93</b>

## Not 29 Specifikation andelar i koncernföretag

### Moderbolaget

Namn	Kapital- andel	Rösträtts- andel	Antal andelar	Bokfört värde
Öresundskraft Marknad AB	100	100	10 000	54
Öresundskraft Kraft & Värme AB	100	100	100	3
Pingday AB	100	100	1 000	0
Öresundskraft i Nordvästra Skåne AB	100	100	1 000	0
Öresundskraft Elnät AB	100	100	1 000	0
Öresundskraft Gasnät AB	100	100	1 000	0
				<b>57</b>

Namn	Org.nr	Säte
Öresundskraft Marknad AB	556519-7679	Helsingborg
Öresundskraft Kraft & Värme AB	556501-1003	Helsingborg
Pingday AB	559448-8230	Helsingborg
Öresundskraft i Nordvästra Skåne AB	559443-4069	Helsingborg
Öresundskraft Elnät AB	559443-4036	Helsingborg
Öresundskraft Gasnät AB	559448-8230	Helsingborg

## Not 30 Fordringar hos koncernföretag

### Moderbolaget

	2023-12-31	2022-12-31
Ingående anskaffningsvärden	190	1186
Avgående fordringar	-30	-996
<b>Utgående ackumulerade anskaffningsvärden</b>	<b>160</b>	<b>190</b>
<b>Utgående redovisat värde</b>	<b>160</b>	<b>190</b>

## Not 31 Disposition av vinst eller förlust

### Moderbolaget

2023-12-31

#### Förslag till vinstdisposition

Styrelsen föreslår att till förfogande stående vinstmedel (kronor):

balanserad vinst	409 536 177
årets förlust	-7 152 080
	<b>402 384 097</b>
disponeras så att i ny räkning överföres	402 384 097
	<b>402 384 097</b>

## Not 32 Obeskattade reserver

### Moderbolaget

2023-12-31

2022-12-31

Akkumulerade överavskrivningar	2 406	2 216
Periodiseringsfond	0	78
	<b>2 406</b>	<b>2 294</b>

## Not 33 Väsentliga händelser efter räkenskapsårets slut

### Koncernen och moderbolaget

Inga väsentliga händelser.

## Not 34 Derivatinstrument

### Koncernen

	Nominellt värde köp	Orealiserat resultat
Valutaterminer EUR 2024	140	-5
Valutaterminer EUR 2025	61	-3
Ränteswap förfall 2024	0	0
Ränteswap förfall 2025-2028	320	-19
	<b>521</b>	<b>-27</b>

## Moderbolaget

Öresundskraft AB	Nominellt värde köp	Realiserat resultat
Valutaterminer EUR 2024	4	0
Ränteswap 2024-2028	320	-19
	<b>324</b>	<b>-19</b>

### Säkringsredovisning och riskexponering

Koncernen är genom sin verksamhet exponerad för olika slag av finansiella risker. Med finansiella risker avses koncernens resultat och kassaflöde till följd av förändringar i energipriser (främst bränsle och el), valutakurser, räntenivåer, fluktuationer i refinansierings- och kreditrisker. Öresundskraft koncernens finansreglemente beslutas i koncernstyrelsen och bildar ett ramverk av riktlinjer och policys för finansiella risker i energi-, ränte- och valutamarknaderna. Riskmandat, säkringsnivåer och den löpande riskhanteringen finns beskrivna inom koncernens riktlinjer för riskhantering, samtliga områden träffas av Finansreglementet och riktlinjer för kredithantering. Nedan ges en övergripande beskrivning av ansvarsområdets affär samt strategier för riskhantering.

Ansvar för koncernens marknadsrisker förknippade med energiförsäljning, främst el, fjärrvärme och naturgas, hanteras genom koncernens intresseföretag Modity Energy Trading AB. På motsvarande sätt hanteras de finansiella transaktionerna och riskerna där koncernchefen har det övergripande ansvaret.

För att följa upp utvecklingen och kontrollen av den riskexponerade verksamheten finns en särskild funktion för riskkontroll.

#### Finansiella risker

##### Ränterisker

Med ränterisk avses risken för ett försämrat räntenetto eller marknadsvärde för räntebärande skulder och tillgångar som en följd av ändrade marknadsräntor. Koncernens säkringsstrategi är att reducera osäkerheten beträffande den framtida räntekostnaden för upplåning till rörlig ränta. Osäkerheten är hänförlig till förändringar i den rörliga räntan.

Koncernens ränterisk hanteras genom att räntebärande skulder fördelas i fasta och rörliga räntor, bland annat genom användning av ränteswapskontrakt. Koncernen har en långsiktig befintlig räntesäkringsportfölj som utvärderas löpande. Strategin är att behålla portföljen och att vid en eventuell förändring av upplåningen utvärderas rådande strategi.

##### Valutarisker

Koncernen är exponerad för olika typer av valutarisker. Den främsta exponeringen avser köp i utländska valutor och i begränsad omfattning försäljning i utländsk valuta, där risken dels kan bestå av fluktuationer i valutan för det finansiella instrumentet, kund- eller leverantörsfakturan, dels valutarisken i förväntade eller kontrakterade betalningsflöden benämnd transaktionsexponering. För att minska valutarisken i dessa flöden säkras belopp överstigande förutbestämda nivåer enligt koncernens Finansreglemente.

Säkringsinstrumenten för koncernen utgörs av valutaterminer.

Säkringsstrategin innebär att säkringsinstrumenten vid behov kommer att ersättas av nya säkringsinstrument vid förfall. Företagets transaktionsexponering fördelar sig framför allt mellan valutorna EUR och SEK.

#### Marknadsrisker

##### Energirisiker

Den löpande hanteringen av koncernens energihandelsrisker hanteras i intresseföretaget Modity Energy Trading AB, vilka hanterar riskerna i enlighet med avtalat riskmandat.

##### Prisrisker av tilldelade miljöprodukter (elcertifikat, ursprungsgarantier och utsläppsrätter)

Koncernens prisrisker avseende tilldelade miljöprodukter baserat på produktion av elkraft avses risken för att förändrade priser ger en direkt påverkan på koncernens resultat. Strategin för risken är löpande prognostisera nettopositionen för produktionsbehovet och tilldelningen, nettopositionen prissäkras med terminskontrakt genom intressebolaget.

##### Volymrisk vid anskaffning av energiråvaror och utsläppsrätter avseende produktion

Med volymrisk avses risken i koncernen för att underskott på energiråvaror ökar produktionskostnaderna eller att överskott på energiråvaror medför ökade produktionskostnader för lagring eller avyttring. Med volymrisk avses även risken för att under-/överskott av utsläppsrätter – medför ökade produktionskostnader.

Strategin för energiråvaror är att inneha en avtalsportfölj med många externa leverantörer kombinerat med flerårsavtal innehållande volymflexibilitet (sådana avtal hanteras inte av intressebolaget)

Avseende utsläppsrätter utgörs strategin att nettobehovet prissäkras med terminskontrakt genom intressebolaget.

##### Energiprisrisker vid produktion av elkraft

Koncernens energiprisrisk avseende produktion av elkraft avses risken för att förändrade energipriser ger en direkt påverkan på koncernens resultat. Strategin för risken är löpande prognostisera nettopositionen och att utifrån bestämda nivåer av nettopositionen i koncernens Finansreglemente prissäkras med terminskontrakt genom intressebolaget.

##### Elprisrisk i förlustkraft

Vid eldistribution avgår en viss del av volymen i så kallad nätförlust. Koncernen har som strategi att reducera osäkerheten beträffande den framtida kostnaden för nätförluster vid eldistribution. Osäkerheten är hänförlig till förändringar i priset på el avseende den del av distribuerad el som avgår i så kallad nätförlust. Strategin är att upp till 90 procent av prognosvolymen (per kalenderår) ska prissäkras före leveransperioden. Företaget hanterar elprisrisken avseende nätförluster med elterminer genom intressebolaget.

##### Energiprisrisker avseende handel

Med energiprisrisk avses risken för att förändrade energipriser ger en direkt påverkan på koncernens resultat. Säkringsstrategin är att reducera osäkerheten beträffande den framtida kostnaden för el och gas till kunder med fastprisavtal. Koncernens prisrisk hanteras med hjälp av finansiella terminskontrakt genom intressebolaget.

## Not 35 Ställda säkerheter och Eventualförpliktelser

### Koncernen

	2023-12-31	2022-12-31
<b>För övriga långfristiga skulder:</b>		
Utnyttjad borgensförbindelse till förmån för intresseföretag	720	768
	<b>720</b>	<b>768</b>

### Moderbolaget

	2023-12-31	2022-12-31
<b>För övriga långfristiga skulder:</b>		
Utnyttjad borgensförbindelse till förmån för intresseföretag	719	768
	<b>719</b>	<b>768</b>

Enligt aktieägaravtal har bolaget åtagande för borgen till ett maximalt belopp om 1 000 Mkr till förmån för intressebolaget Modity Energy Trading AB, samt en kapitaltäckningsgaranti till och med den 31 december 2026, med en limit om 30 Mkr.

Av ovanstående utrymme uppgår tecknade möjliga krediter till 1 000 (1 300) Mkr, varav 717 (764) Mkr är utnyttjade på balansdagen. Utöver ovanstående finns åtagande mot övriga intressebolag om 2 (4) Mkr

Obegränsad borgen avseende handel med valutaderivat är utställd till förmån för Modity Energy Trading AB. Per balansdagen uppgick det utnyttjade beloppet till 0 (0) Mkr.

Moderbolaget har även en borgen till förmån för dotterbolag uppgående till 1 (1) Mkr.

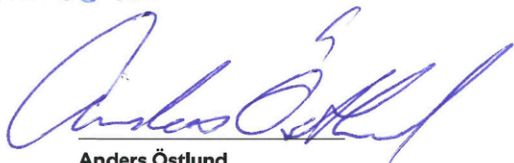


## Not 36 Uppgifter om moderföretag

### Koncernen och moderbolaget

Öresundskraft AB är ett helägt dotterbolag till Helsingborgs Stads Förvaltning AB (556007-4634) vilken är den största koncernen för vilken koncernredovisning upprättas. Helsingborgs Stads Förvaltning AB är i sin tur helägt av Helsingborgs Stad.

Helsingborg 2024-03-22



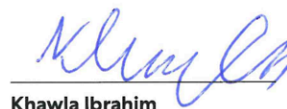
**Anders Östlund**  
Verkställande direktör



**Björn Eisner**  
Styrelseordförande



**Malin Möller**  
Styrelseledamot



**Khawla Ibrahim**  
Styrelseledamot



**Anders Johnsson**  
Styrelseledamot



**Henrik Thott**  
Styrelseledamot



**Vlatko Milos**  
Styrelseledamot



**Lennart Perborg**  
Styrelseledamot

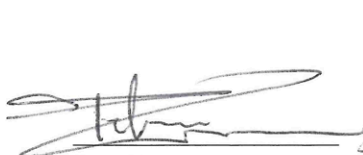


**Agneta Nestenborg**  
Styrelseledamot



**Anders Yllfors**  
Styrelseledamot

Vår revisionsberättelse har lämnats den 2024-03-22  
Ernst & Young AB



**Peter Gunnarsson**  
Auktoriserad revisor



**Henrik Rosengren**  
Auktoriserad revisor

Min granskningsrapport har lämnats  
den 2024-03-22



**Johan Sederholm**  
Lekmannarevisor Helsingborgs Stad



## Revisionsberättelse

Till bolagsstämman i Öresundskraft AB, org.nr 556089-7851

### Rapport om årsredovisningen och koncernredovisningen

#### Uttalanden

Vi har utfört en revision av årsredovisningen och koncernredovisningen för Öresundskraft AB för räkenskapsåret 2023 med undantag för hållbarhetsrapporten på sidorna 11-15.

Enligt vår uppfattning har årsredovisningen och koncernredovisningen upprättats i enlighet med årsredovisningslagen och ger en i alla väsentliga avseenden rättvisande bild av moderbolagets och koncernens finansiella ställning per den 31 december 2023 och av dessas finansiella resultat och kassaflöden för året enligt årsredovisningslagen. Våra uttalanden omfattar inte hållbarhetsrapporten på sidorna 11-15.

Förvaltningsberättelsen är förenlig med årsredovisningens och koncernredovisningens övriga delar.

Vi tillstyrker därför att bolagsstämman fastställer resultaträkningen och balansräkningen för moderbolaget och koncernen.

#### Grund för uttalanden

Vi har utfört revisionen enligt International Standards on Auditing (ISA) och god revisionsd i Sverige. Vårt ansvar enligt dessa standarder beskrivs närmare i avsnittet *Revisorns ansvar*. Vi är oberoende i förhållande till moderbolaget och koncernen enligt god revisorsd i Sverige och har i övrigt fullgjort vårt yrkesetiska ansvar enligt dessa krav.

Vi anser att de revisionsbevis vi har inhämtat är tillräckliga och ändamålsenliga som grund för våra uttalanden.

#### Övriga upplysningar

Revisionen av årsredovisningen för år 2022 har utförts av en annan revisor som lämnat en revisionsberättelse daterad 22 mars 2023 med omodifierade uttalanden i *Rapport om årsredovisningen*.

#### Annan information än årsredovisningen och koncernredovisningen

Detta dokument innehåller även annan information än årsredovisningen och återfinns på sidorna 11-15. Det är styrelsen och verkställande direktören som har ansvaret för denna andra information.

Vårt uttalande avseende årsredovisningen och koncernredovisningen omfattar inte denna information och vi gör inget uttalande med bestyrkande avseende denna andra information.

I samband med vår revision av årsredovisningen och koncernredovisningen är det vårt ansvar att läsa den information som identifieras ovan och överväga om informationen i väsentlig utsträckning är oförenlig med årsredovisningen och koncernredovisningen. Vid denna genomgång beaktar vi även den kunskap vi i övrigt inhämtat under revisionen samt bedömer om informationen i övrigt verkar innehålla väsentliga felaktigheter.

Om vi, baserat på det arbete som har utförts avseende denna information, drar slutsatsen att den andra informationen innehåller en väsentlig felaktighet, är vi skyldiga att rapportera detta. Vi har inget att rapportera i det avseendet.

#### Styrelsens och verkställande direktörens ansvar

Det är styrelsen och verkställande direktören som har ansvaret för att årsredovisningen och koncernredovisningen upprättas och att de ger en rättvisande bild enligt årsredovisningslagen. Styrelsen och verkställande direktören ansvarar även för den interna kontroll som de bedömer är nödvändig för att upprätta en årsredovisning och koncernredovisning som inte innehåller några väsentliga felaktigheter, vare sig dessa beror på oegentligheter eller misstag.

Vid upprättandet av årsredovisningen och koncernredovisningen ansvarar styrelsen och verkställande direktören för bedömningen av bolagets och koncernens förmåga att fortsätta verksamheten. De upplyser, när så är tillämpligt, om förhållanden som kan påverka förmågan att fortsätta verksamheten och att använda antagandet om fortsatt drift. Antagandet om fortsatt drift tillämpas dock inte om styrelsen och verkställande direktören avser att likvidera bolaget, upphöra med verksamheten eller inte har något realistiskt alternativ till att göra något av detta.

#### Revisorns ansvar

Våra mål är att uppnå en rimlig grad av säkerhet om att årsredovisningen och koncernredovisningen som helhet inte innehåller några väsentliga felaktigheter, vare sig dessa beror på oegentligheter eller misstag, och att lämna en revisionsberättelse som innehåller våra uttalanden. Rimlig säkerhet är en hög grad av säkerhet, men är ingen garanti för att en revision som utförs enligt ISA och god revisionsd i Sverige alltid kommer att upptäcka en väsentlig felaktighet om en sådan finns. Felaktigheter kan uppstå på grund av oegentligheter eller misstag och anses vara väsentliga om de enskilt eller tillsammans rimligen kan förväntas påverka de ekonomiska beslut som användare fattar med grund i årsredovisningen och koncernredovisningen.

Som del av en revision enligt ISA använder vi professionellt omdöme och har en professionellt skeptisk inställning under hela revisionen. Dessutom:

- identifierar och bedömer vi riskerna för väsentliga felaktigheter i årsredovisningen och koncernredovisningen, vare sig dessa beror på oegentligheter eller misstag, utformar och utför granskningsåtgärder bland annat utifrån dessa risker och inhämtar revisionsbevis som är tillräckliga och ändamålsenliga för att utgöra en grund för våra uttalanden. Risken för att inte upptäcka en väsentlig felaktighet till följd av oegentligheter är högre än för en väsentlig felaktighet som beror på misstag, eftersom oegentligheter kan innefatta agerande i maskopi, förfalskning, avsiktliga utelämnanden, felaktig information eller åsidosättande av intern kontroll.
- skaffar vi oss en förståelse av den del av bolagets interna kontroll som har betydelse för vår revision för att utforma granskningsåtgärder som är lämpliga med hänsyn till omständigheterna, men inte för att uttala oss om effektiviteten i den interna kontrollen.
- utvärderar vi lämpligheten i de redovisningsprinciper som används och rimligheten i styrelsens och verkställande direktörens uppskattningar i redovisningen och tillhörande upplysningar.

- drar vi en slutsats om lämpligheten i att styrelsen och verkställande direktören använder antagandet om fortsatt drift vid upprättandet av årsredovisningen och koncernredovisningen. Vi drar också en slutsats, med grund i de inhämtade revisionsbevisen, om det finns någon väsentlig osäkerhetsfaktor som avser sådana händelser eller förhållanden som kan leda till betydande tvivel om bolagets och koncernens förmåga att fortsätta verksamheten. Om vi drar slutsatsen att det finns en väsentlig osäkerhetsfaktor, måste vi i revisionsberättelsen fästa uppmärksamheten på upplysningarna i årsredovisningen och koncernredovisningen om den väsentliga osäkerhetsfaktorn eller, om sådana upplysningar är otillräckliga, modifiera uttalandet om årsredovisningen och koncernredovisningen. Våra slutsatser baseras på de revisionsbevis som inhämtas fram till datumet för revisionsberättelsen. Dock kan framtida händelser eller förhållanden göra att ett bolag och en koncern inte längre kan fortsätta verksamheten.
- utvärderar vi den övergripande presentationen, strukturen och innehållet i årsredovisningen och koncernredovisningen, däribland upplysningarna, och om årsredovisningen och koncernredovisningen återger de underliggande transaktionerna och händelserna på ett sätt som ger en rättvisande bild.
- inhämtar vi tillräckliga och ändamålsenliga revisionsbevis avseende den finansiella informationen för enheterna eller affärsaktiviteterna inom koncernen för att göra ett uttalande avseende koncernredovisningen. Vi ansvarar för styrning, övervakning och utförande av koncernrevisionen. Vi är ensamt ansvariga för våra uttalanden.

Vi måste informera styrelsen om bland annat revisionens planerade omfattning och inriktning samt tidpunkten för den. Vi måste också informera om betydelsefulla iakttagelser under revisionen, däribland de eventuella betydande brister i den interna kontrollen som vi identifierat.

## Rapport om andra krav enligt lagar och andra författningar

### Uttalanden

Utöver vår revision av årsredovisningen och koncernredovisningen har vi även utfört en revision av styrelsens och verkställande direktörens förvaltning av Öresundskraft AB för räkenskapsåret 2023 samt av förslaget till dispositioner beträffande bolagets vinst eller förlust.

Vi tillstyrker att bolagsstämman disponerar vinsten enligt förslaget i förvaltningsberättelsen och beviljar styrelsens ledamöter och verkställande direktören ansvarsfrihet för räkenskapsåret.

### Grund för uttalanden

Vi har utfört revisionen enligt god revisionsd i Sverige. Vårt ansvar enligt denna beskrivs närmare i avsnittet *Revisorns ansvar*. Vi är oberoende i förhållande till moderbolaget och koncernen enligt god revisorsd i Sverige och har i övrigt fullgjort vårt yrkesetiska ansvar enligt dessa krav.

Vi anser att de revisionsbevis vi har inhämtat är tillräckliga och ändamålsenliga som grund för våra uttalanden.

### Styrelsens och verkställande direktörens ansvar

Det är styrelsen som har ansvaret för förslaget till dispositioner beträffande bolagets vinst eller förlust. Vid förslag till utdelning innefattar detta bland annat en bedömning av om utdelningen är försvarlig med hänsyn till de krav som bolagets och koncernens verksamhetsart, omfattning och risker ställer på storleken av moderbolagets och koncernens egna kapital, konsolideringsbehov, likviditet och ställning i övrigt.

Styrelsen ansvarar för bolagets organisation och förvaltningen av bolagets angelägenheter. Detta innefattar bland annat att fört-löpande bedöma bolagets och koncernens ekonomiska situation och att tillse att bolagets organisation är utformad så att bokföringen, medelsförvaltningen och bolagets ekonomiska angelägenheter i övrigt kontrolleras på ett betryggande sätt. Verkställande direktören ska sköta den löpande förvaltningen enligt styrelsens riktlinjer och anvisningar och bland annat vidta de åtgärder som är nödvändiga för att bolagets bokföring ska fullgöras i överensstämmelse med lag och för att medelsförvaltningen ska skötas på ett betryggande sätt.

### Revisorns ansvar

Vårt mål beträffande revisionen av förvaltningen, och därmed vårt uttalande om ansvarsfrihet, är att inhämta revisionsbevis för att med en rimlig grad av säkerhet kunna bedöma om någon styrelseledamot eller verkställande direktören i något väsentligt avseende:

- företagit någon åtgärd eller gjort sig skyldig till någon försummelse som kan föranleda ersättningsskyldighet mot bolaget, eller
- på något annat sätt handlat i strid med aktiebolagslagen, årsredovisningslagen eller bolagsordningen.

Vårt mål beträffande revisionen av förslaget till dispositioner av bolagets vinst eller förlust, och därmed vårt uttalande om detta, är att med rimlig grad av säkerhet bedöma om förslaget är förenligt med aktiebolagslagen.

Rimlig säkerhet är en hög grad av säkerhet, men ingen garanti för att en revision som utförs enligt god revisionsd i Sverige alltid kommer att upptäcka åtgärder eller försummelser som kan föranleda ersättningsskyldighet mot bolaget, eller att ett förslag till dispositioner av bolagets vinst eller förlust inte är förenligt med aktiebolagslagen.

Som en del av en revision enligt god revisionsd i Sverige använder vi professionellt omdöme och har en professionellt skeptisk inställning under hela revisionen. Granskningen av förvaltningen och förslaget till dispositioner av bolagets vinst eller förlust grundar sig främst på revisionen av räkenskaper. Vilka tillkommande granskningsåtgärder som utförs baseras på vår professionella bedömning med utgångspunkt i risk och väsentlighet. Det innebär att vi fokuserar granskningen på sådana åtgärder, områden och förhållanden som är väsentliga för verksamheten och där avsteg och överträdelser skulle ha särskild betydelse för bolagets situation. Vi går igenom och prövar fattade beslut, beslutsunderlag, vidtagna åtgärder och andra förhållanden som är relevanta för vårt uttalande om ansvarsfrihet. Som underlag för vårt uttalande om styrelsens förslag till dispositioner beträffande bolagets vinst eller förlust har vi granskat om förslaget är förenligt med aktiebolagslagen.

### Revisorns yttrande avseende den lagstadgade hållbarhetsrapporten

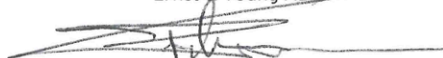
Det är styrelsen som har ansvaret för hållbarhetsrapporten på sidorna 11-15 och för att den är upprättad i enlighet med årsredovisningslagen.

Vår granskning har skett enligt FARs rekommendation RevR 12 *Revisorns yttrande om den lagstadgade hållbarhetsrapporten*. Detta innebär att vår granskning av hållbarhetsrapporten har en annan inriktning och en väsentligt mindre omfattning jämfört med den inriktning och omfattning som en revision enligt International Standards on Auditing och god revisionsd i Sverige har. Vi anser att denna granskning ger oss tillräcklig grund för vårt uttalande.

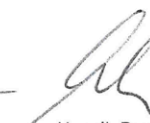
En hållbarhetsrapport har upprättats.

Malmö den 22 mars 2024

Ernst & Young AB



Peter Gunnarsson  
Auktoriserad revisor



Henrik Rosengren  
Auktoriserad revisor



## Oberoende revisors rapport i enlighet med 7 § lag om insyn i vissa finansiella förbindelser

Till årsstämman och styrelsen för Öresundskraft AB, org.nr 556089-7857.

### **Inriktning och omfattning**

Vi har fått i uppdrag att lämna en rapport om Öresundskraft ABs "Transparensredovisning - verksamhetsåret 2023" daterad den 22 mars 2024, upprättad enligt lag (2005:590) om insyn i vissa finansiella förbindelser m.m. (nedan benämnd insynslagen).

### **Styrelsens och verkställande direktörens ansvar**

Det är styrelsen och verkställande direktören som har ansvaret för att tillse att redovisningsskyldigheten enligt insynslagen att upprätta en öppen redovisning och en separat redovisning av Öresundskraft AB fullgörs.

Enligt insynslagen får regeringen eller den myndighet som regeringen bestämmer meddela föreskrifter om redovisning och revision. Eftersom sådana föreskrifter inte utfärdats har bolaget gjort sin egen tolkning av insynslagen och upprättat sin redovisning i enlighet därmed.

### **Revisorns ansvar**

Vårt ansvar är att uttala oss om Transparensredovisningen på grundval av vår granskning. Vi har utfört en översiktlig granskning enligt ISAE 3000 *Andra bestyrkandeuppdrag än revisioner och översiktliga granskningar av historisk finansiell information*. Denna rekommendation kräver att vi planerar och genomför våra granskningsåtgärder för att uppnå begränsad säkerhet att Öresundskraft AB fullgjort redovisningsskyldigheten enligt insynslagen.

Revisionsföretaget tillämpar ISQM 1 (International Standard on Quality Management) och har därmed ett allsidigt system för kvalitetskontroll vilket innefattar dokumenterade riktlinjer och rutiner avseende efterlevnad av yrkesetiska krav, standarder för yrkesutövningen och tillämpliga krav i lagar och andra författningar.

Vi är oberoende i förhållande till Öresundskraft AB enligt god revisorssed i Sverige och har i övrigt fullgjort vårt yrkesetiska ansvar enligt dessa krav.

En översiktlig granskning består av att göra förfrågningar, i första hand till personer som är ansvariga för finansiella frågor och redovisningsfrågor, att utföra analytisk granskning och att vidta andra översiktliga granskningsåtgärder. En översiktlig granskning har en annan inriktning och en betydligt mindre omfattning jämfört med den inriktning och omfattning som en revision enligt International Standards on Auditing och god revisions sed i övrigt har.

De granskningsåtgärder som vidtas vid en översiktlig granskning gör det inte möjligt för oss att skaffa oss en sådan säkerhet att vi blir medvetna om alla viktiga omständigheter som skulle kunna ha blivit identifierade om en revision utförts. Den uttalade slutsatsen grundad på en översiktlig granskning har därför inte den säkerhet som en uttalad slutsats grundad på en revision har.

### **Grund för slutsats**

På grund av avsaknad av föreskrifter från regeringen eller den myndighet som regeringen bestämmer kan vi inte entydigt uttala oss om huruvida bolaget fullgjort sin skyldighet i enlighet med lagstiftningens intentioner. Bolaget har gjort sin egen tolkning av insynslagen och upprättat sin redovisning i enlighet därmed. Sålunda kan det inte uteslutas att en annan tolkning än bolagets kan gälla.



***Slutsats med reservation***

Med undantag för de omständigheter som beskrivs i avsnittet *Grund för slutsats med reservation* har inget kommit till vår kännedom under vår översiktliga granskning som tyder på att Öresundskraft AB inte fullgjort sin skyldighet i enlighet med insynslagen.

Malmö den 22 mars 2024

Ernst & Young AB

A handwritten signature in black ink, appearing to read 'Peter Gunnarsson', written over a horizontal line.

Peter Gunnarsson  
Auktoriserad revisor

A handwritten signature in black ink, appearing to read 'Henrik Rosengren', written over a horizontal line.

Henrik Rosengren  
Auktoriserad revisor



**HELSINGBORG**  
STADSREVISIONEN

Till årsstämman i Öresundskraft AB  
Org. nr 556089-7851

Till fullmäktige i Helsingborgs stad

## Granskningsrapport för Öresundskraft AB år 2023

Jag, av fullmäktige i Helsingborgs stad utsedd lekmannarevisor, har granskat Öresundskraft AB:s verksamhet.

Granskningen har utförts av sakkunniga som biträder lekmannarevisorn.

Styrelse och VD ansvarar för att verksamheten bedrivs enligt gällande bolagsordning, ägardirektiv och beslut samt de lagar och föreskrifter som gäller för verksamheten. Lekmannarevisorn ansvarar för att granska verksamhet och intern kontroll samt pröva om verksamheten bedrivits enligt fullmäktiges uppdrag och mål samt de lagar och föreskrifter som gäller för verksamheten.

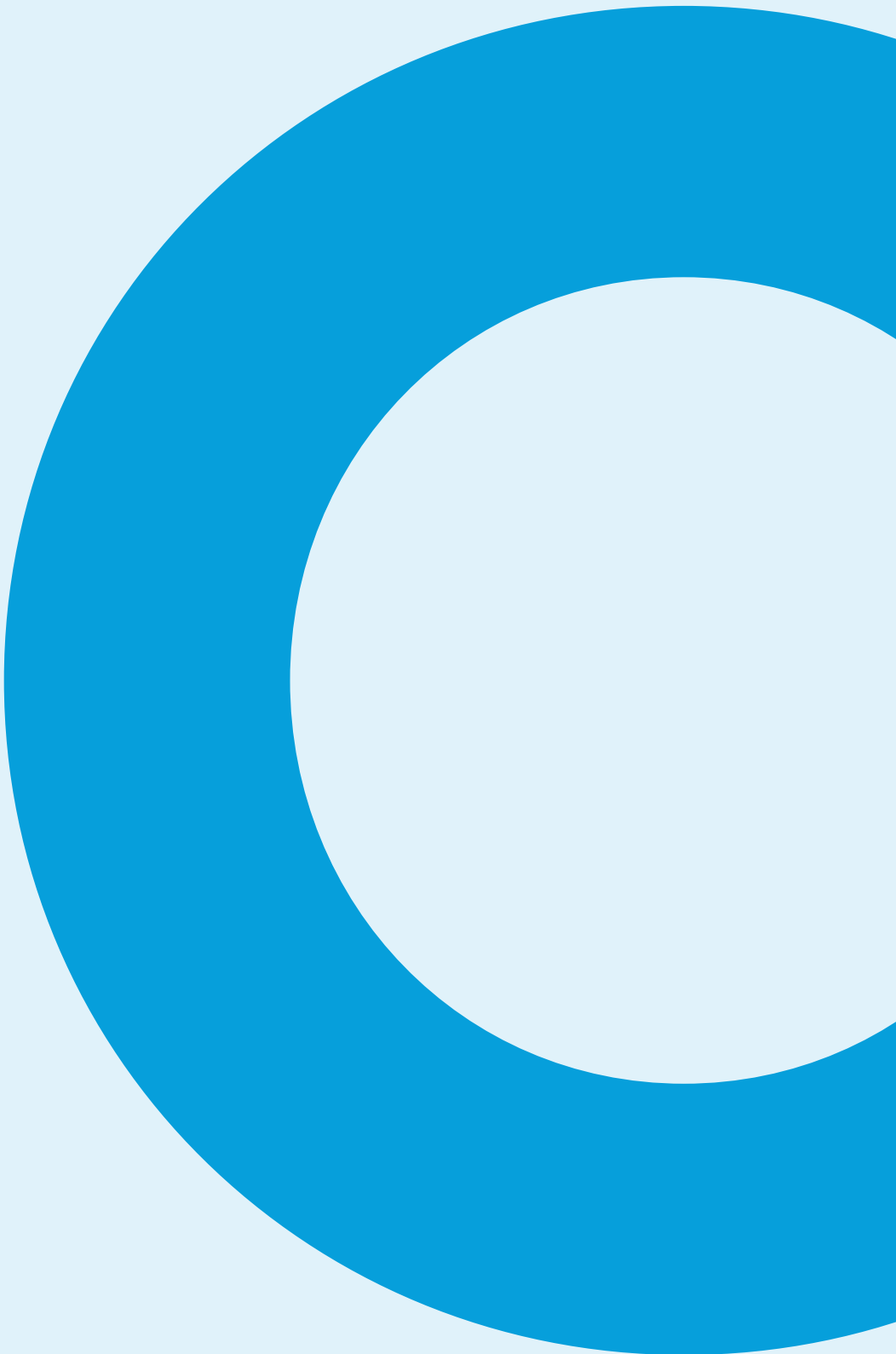
Granskningen har utförts enligt aktiebolagslagen och kommunallagen, god revisionssed i kommunal verksamhet och kommunens revisionsreglemente samt utifrån bolagsordning och av bolagsstämman fastställda ägardirektiv.

Granskningen har genomförts med den inriktning och omfattning som behövs för att ge rimlig grund för min bedömning. Jag bedömer sammantaget att bolagets verksamhet har skötts på ett ändamålsenligt och från ekonomisk synpunkt tillfredsställande sätt. Jag bedömer att bolagets interna kontroll har varit tillräcklig.

Helsingborg 2024-03-22



Johan Sederholm  
Lekmannarevisor



**ÖRESUNDS  
KRAFT**

Öresundskraft AB, Box 642, 251 06 Helsingborg  
Org. nummer: 556089-7851  
[oresundskraft.se](http://oresundskraft.se)