

Grönt

Planeringsunderlag

Stadsplan 2017 är en ändring av översiktsplanen för Helsingborgs centralort. Planen är ett verktyg för att uppfylla vision Helsingborg 2035 och göra det möjligt att skapa en bra vardag med hög livskvalitet för totalt 175 000 invånare.

Vi har sammanställt underlags-PM med kunskapsunderlag för varje kapitel i Stadsplanen. För vissa kapitel finns flera underlags-PM. Detta dokument samlar alla PM som rör stadens grönstruktur.

Innehåll

Park	2
Natur	11
Gröna stråk	18
Stadsodling	27
Grönska på gator, torg och kvartersmark	34



Foto: Anna Olsson

Park

Planeringsunderlag

Stadsplan 2017 är en ändring av översiktsplanen för Helsingborgs centralort. Planen är ett verktyg för att uppfylla vision Helsingborg 2035 och göra det möjligt att skapa en bra vardag med hög livskvalitet för totalt 175 000 invånare.

Parker tillsammans med övrig grönstruktur har en avgörande betydelse för en stads attraktivitet och funktion. Parkerna är våra gemensamma, gröna vardagsrum där vi träffas, kopplar av och aktiverar oss från det vi är små tills vi är gamla. När Helsingborg växer behöver vi planera för nya små och stora parker och samtidigt utveckla de befintliga med fler kvaliteter. Närparker och områdesparker kommer att bli allt viktigare i den tätare staden.

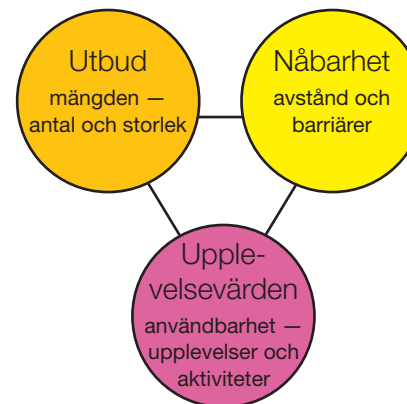
Bakgrund

Parkernas betydelse för rekreation och folkhälsa är välkänt. På senare tid har även dess betydelse för lokalklimat och klimatanpassning lyfts fram tillsammans med värdet för biologisk mångfald. Helsingborgs parker har i många fall en spännande historia med höga kulturmiljövärden.

Helsingborg har många men relativt små parker som är spridda i staden. Det finns få större parker som har utrymme och kvaliteter att fungera både som aktivitets- och samlingspunkter i staden. Utmaningen med fler människor inom samma område är att försörja boende och besökare med tillräckliga parkytor och -kvaliteter. Se även grönstrukturprogrammet sida 38-40.



Stadsparken på våren Foto: F. Bengtsson.



Tre faktorer avgör hur parker och annan grönstruktur fungerar för rekreation. De är **utbud, närbarhet och upplevelsevärden.**

Utbud

Storleken på en park har betydelse för vilket innehåll och vilka funktioner den kan rymma. Ju större yta desto bättre möjlighet och flexibilitet för kvaliteter och aktiviteter. Människor i olika åldrar har olika önskemål och en större park kan även möta nya behov i framtiden. Helsingborg har få stora parker och endast någon är större än 10 hektar. Stadens naturområden kan fungera som komplement till parken men sällan som ersättning. Se grönstrukturprogrammet sida 48-49.

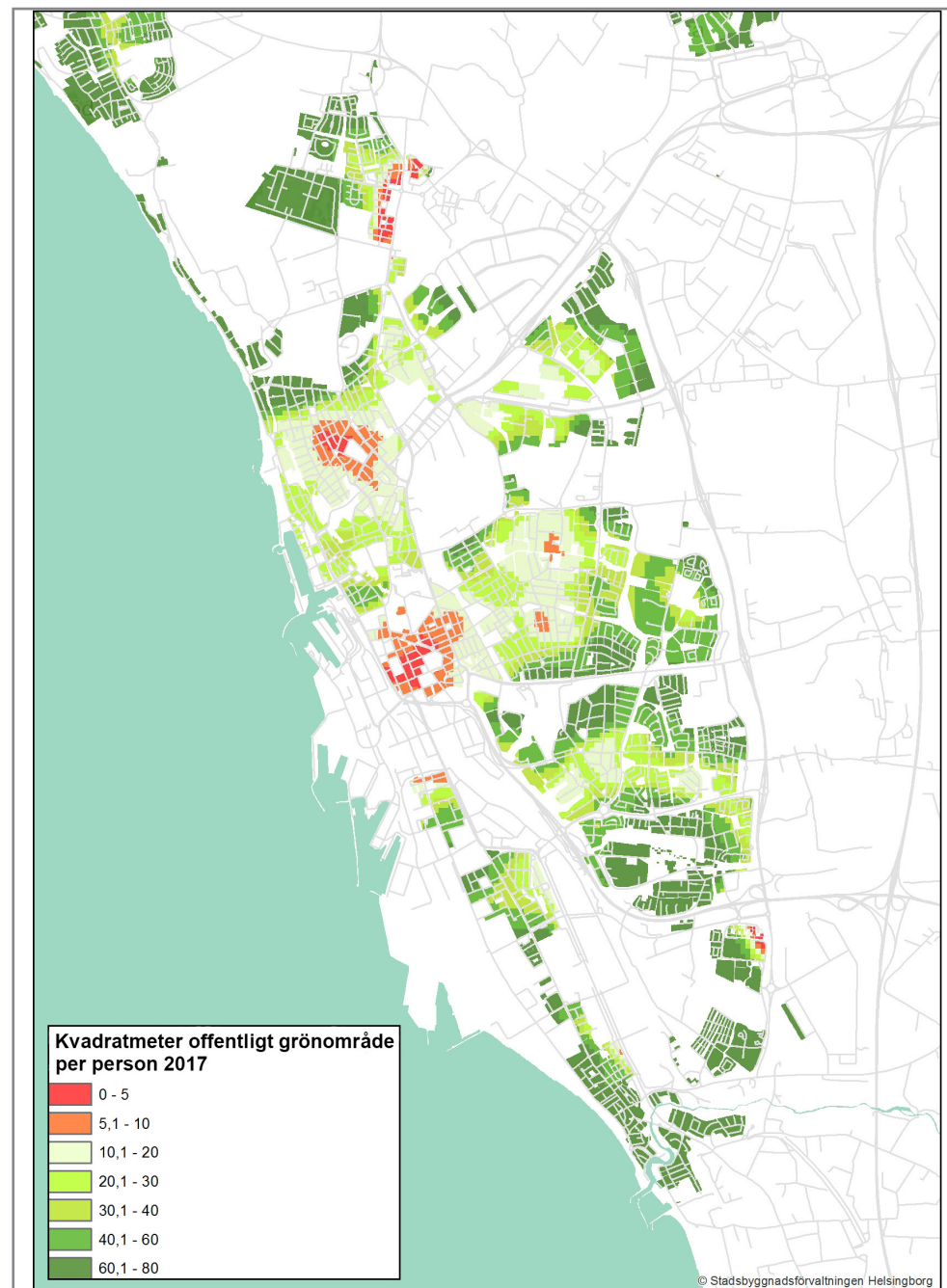
Gröningen är minst och ofta intimt kopplad till bostadskvarteret. Den är särskilt viktig för yngre barn, för funktionshindrade och äldre människor – samt andra som inte förflyttar sig så långt på egen hand. Se grönstrukturprogrammet sidan 127.

Närparken är något rymligare och kan erbjuda lek även för äldre barn samt i viss mån ytor för spontanidrott. Den bör vara inom 300 meters gångavstånd från bostaden för att man ska kunna använda den i vardagen.

Områdesparken ska ge plats för mer utrymmeskrävande aktiviteter och kunna fungera som mötesplats för ett större område. Ambitionen är att varje stadsdel ska ha en egen områdespark på minst 5 hektar som kan erbjuda flera olika parkkvaliteter och fungera som en samlingsplats. Se grönstrukturprogrammet 125-126.

Utbud handlar om hur mycket parkmark man når från sin bostad. I ett tätbefolkat område med lite parkmark blir slitaget större och kvaliteten lidande. På flera håll i landet anger man att över 25 kvadratmeter grönska per person (park och natur) är god tillgång. 10 kvadratmeter per person anger man som minimikrav. (Järfälla, Jönköping, Stockholm, Spacescape).

Kartan till höger visar hur mycket park och natur som boende har inom 500 meter från bostaden. Analysen bygger på boendestatistik från 2015. Det finns brist på grönytor (<10 kvm/person) i Södercentrum, på Tågaborg, Eneborg, Rosengården, del av Husensjö och Ättekulla samt på Planteringen. Stora delar av Södercentrum har dessutom mindre än 5 kvm/person. I centrum tillkommer många arbetsplatser och det är framförallt förskolor och skolor som använder parkerna för sin verksamhet.



Kartan visar antalet kvadratmeter grönområde per person, till det som är allmänt tillgängliga parker som ägs av staden och där staden är delägare (Maria park).

Nåbarhet

För att grönområdena ska användas i vardagen måste de finnas nära bostäder, skolor och förskolor. Särskilt barn, äldre och funktionshindrade är helt beroende av en god nåbarhet för att komma ut i parkerna. Forskning visar att **300 meter eller 5 minuters promenad** utan större barriärer är en maxgräns när människor ska använda grönområdet i vardagen. Med längre avstånd minskar användningen påtagligt. (Boverket, 2007; Grahn 2003). Se även grönstrukturprogrammet sida 54-55.

Idag når omkring 30 procent inom stadsplanen en större park på mer än 5 hektar med 500 meters gångavstånd. Omkring 60 procent av befolkningen når antingen närpark eller områdespark inom 300 meter. Se även kartan till höger.

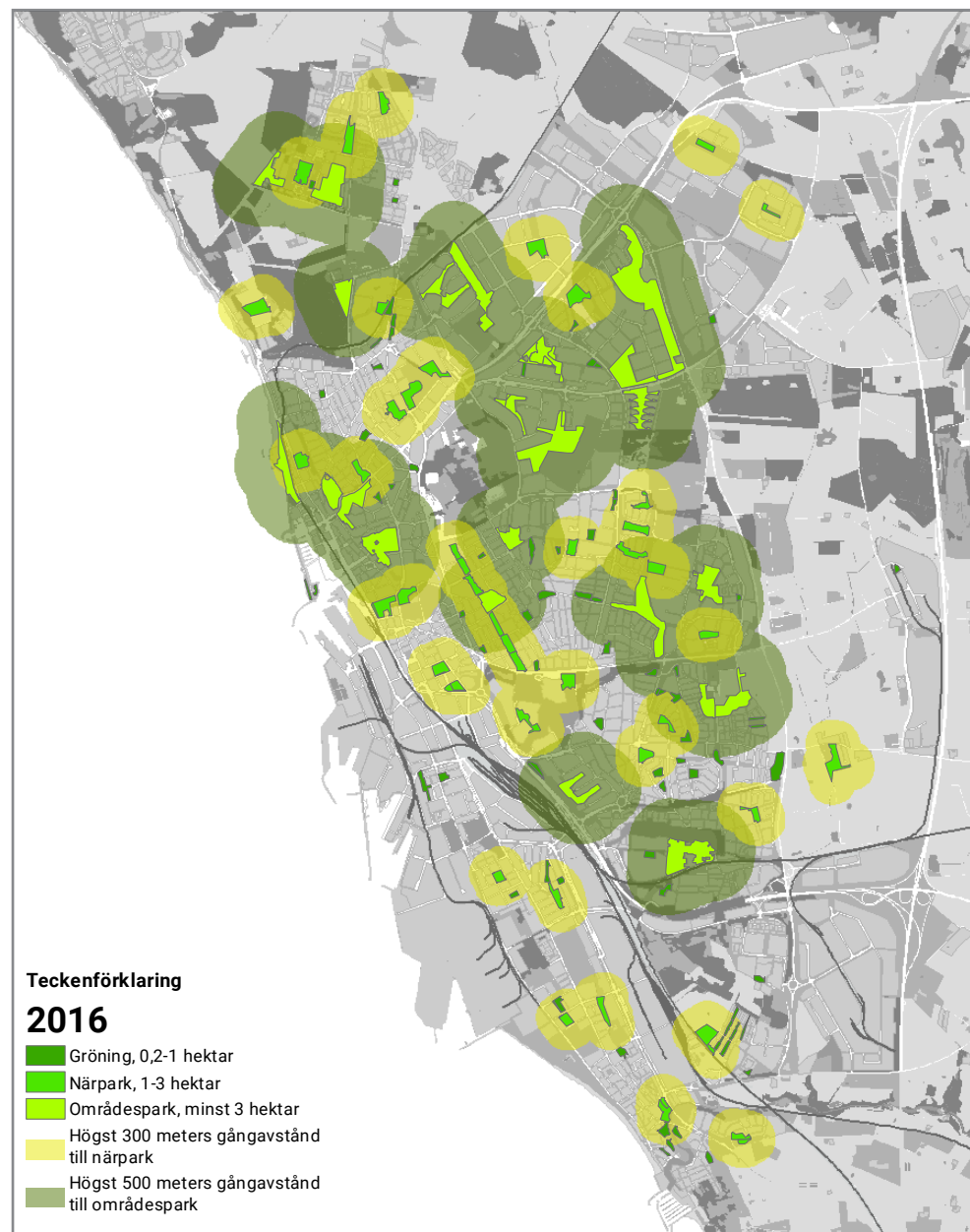
Vanligaste orsaken till att man inte besöker parker är att de ligger långt ifrån eller att de är otillgängliga på grund av olika barriärer. Andra vanliga hinder är mycket trafik och höga hastigheter på motorfordon, "oroligheter" och kriminalitet vilket ökar otryggheten. Vissa utomhusmiljöer upplevs oattraktiva och ha låg standard på grund av skräp, klotter med mera. Otrygghet verkar vara ett speciellt viktigt hinder för kvinnors utomhusvistelse, speciellt kvinnor med invandrarbakgrund. (Stad&Land nr. 183)

I tätorternas närhet är en god allmän tillgänglighet särskilt viktigt för vardagsaktiviteter som att hitta sammanhängande promenadrundor och för att barn ska ha lätt att komma till sina lekrevir. Det är därför viktigt att bygga passager vid järnvägar och förbifartsleder. (Stad&Land nr. 183) Se även grönstrukturprogrammet sida 56-57.

Upplevelsevärden, rekreation och folkhälsa

Stadens parker och natur ska fylla många behov. De ska ge möjligheter till vila och återhämtning, vilket ställer krav på tystnad och ro. De behöver erbjuda platser för social samvaro och ge tillfällen till spontana möten och evenemang. Grönområdena bör också möta barns och vuxnas behov av att leka, lära och utmanas. Flera av parkerna har höga kulturmiljövärden som är kopplade till Helsingborgs historia och olika tidsepoker.

En annan uppgift är att stimulera till motion och aktiviteter som promenader, spontanidrott, löpning med mera. Parker och naturområden förväntas ge rika natur- och kulturupplevelser och erbjuda skönhet, variation och artrikedom. Människor behöver därför olika typer av parker och natur. Se även grönstrukturprogrammet



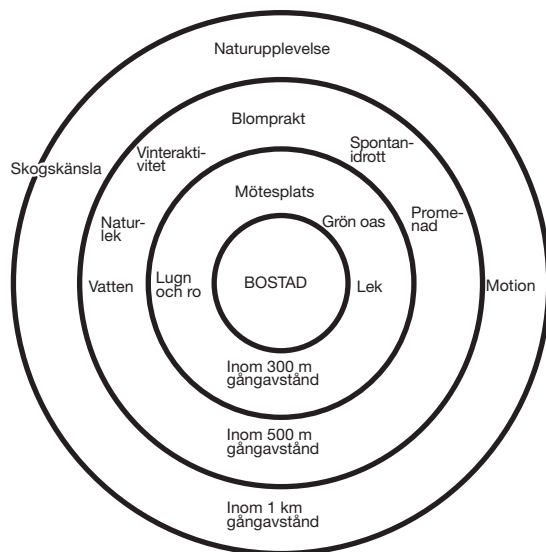
Kartan visar nåbarhet till närpark och områdespark med olika buffertzoner på 300 och 500 meter. I delar av staden har man längre till närpark och områdespark än rekommenderade avstånd. Södercentrum, Planteringen, Tågaborg, Husensjö, Eskilsminne och Ättekulla är några av dessa områden.

sida 60-65. Fler och bättre parker och grönområden leder till att fler promenerar och att invånarnas medvetenhet ökar om att parken är en lämplig plats för motion och rekreation. Forskning visar att människor är mer fysiskt aktiva om parker, grönområden och anläggningar för rekreation och motion finns inom bekvämt avstånd från hemmet eller arbetsplatsen. (Statens folkhälsoinstitut, 2010)

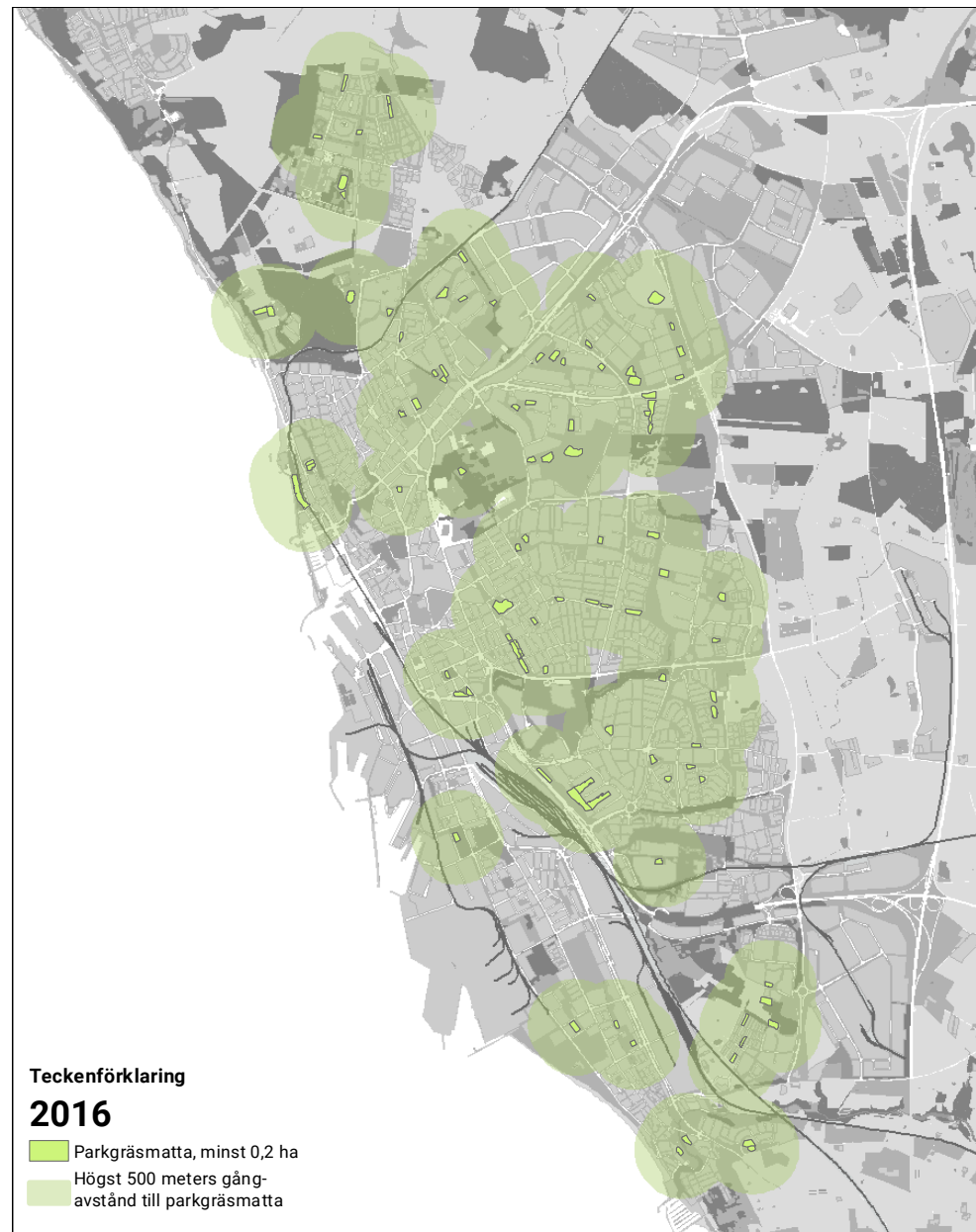
Fysisk aktivitet är viktigt i arbetet med att förebygga kroniska sjukdomar och ohälsa, till exempel hjärt- och kärlsjukdomar, cancer och depression. Samtidigt främjar den fysiska aktiviteten människors hälsa och välbefinnande. Att vara fysiskt aktiv handlar inte ”bara” om organiserad träning och motion, utan även om vardagliga aktiviteter som att cykla eller promenera, leka och leva friluftsliv. Ökad fysisk aktivitet gynnar även andra viktiga kommunala mål som hållbara transporter, tillgänglighet, hållbar utveckling, integration och god byggd miljö. (Statens folkhälsoinstitut, 2010)

Tystnad och ro är kvaliteter som efterfrågas i parker och naturområden. Rekommendationerna från Naturvårdsverket är att ljudnivån i parker bör ligga på högst 50 dB(A). Dessvärre har många av Helsingborgs parker högre ljudnivåer än riktvärdena, särskilt i de södra delarna av staden. Se även gröstrukturprogrammet sida 65.

Kartan till höger visar var det finns parkgräsmattor som är minst 2000 kvadratmeter hur stor del av centralorten som har mindre än 500 meter till dem. Dessa kan användas för spontanidrott som bollspel, brännboll, kubb med mera.



Ett första steg i en sociotopkartering har gjorts för grönytor i Helsingborg. Det är ett sätt att beskriva vilka upplevelsevärden och aktivitetsmöjligheter som finns i grönområdena. Önskat avstånd till olika upplevelsevärden finns redovisat i illustrationen till vänster. Se även gröstrukturprogrammet sida 61.



I kartan ovan redovisas de parkgräsmattor som finns 2016 med buffertzonen på 500 meter.

Förslag

I stadsplanen befäster vi till stora delar de parker som finns med i grönstrukturprogrammet för Helsingborg. Vår utgångspunkt har varit att inte förtäta i grönområden, men på några platser har vi prioriterat skolor, förskolor och bostäder på bekostnad av befintlig parkmark och annan grönyta. Läs mer under 10.3. Ekologiska konsekvenser

Vi föreslår förtätning i flerbostadsområden, även på parkmark. Det innebär att kraven på kvarvarande grönytor höjs: vi behöver ha högre kvalitet, kunna tillgodose fler funktioner och kunna hantera ett ökat slitage. Staden tillämpar balanseringsprincipen för att kompensera för exploatering på grönytor men i de centrala delarna av staden gör bristen på mark det svårt att kompensera. Det kommer därför att vara svårt att klara miniminivån för tillgången på park.

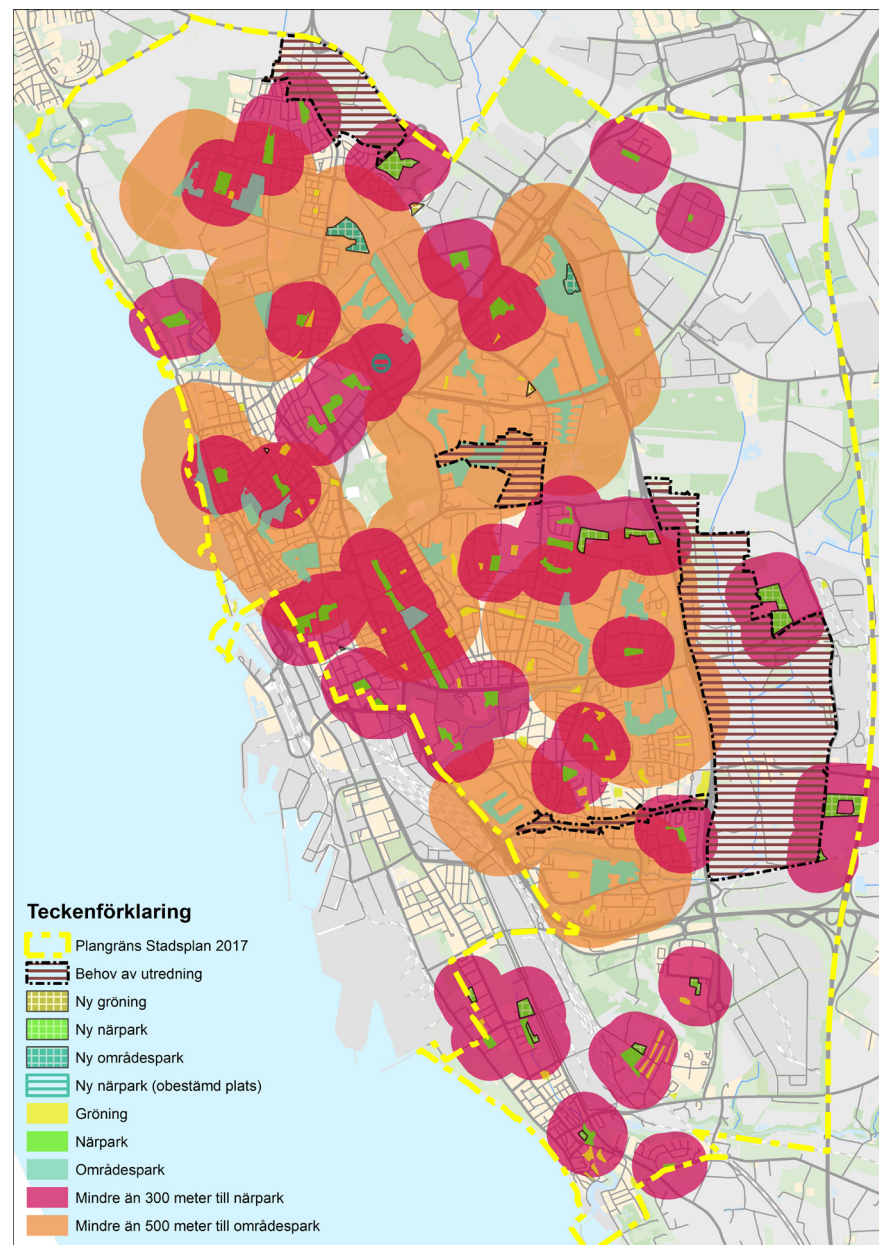
Nya parker föreslås anläggas i större utbyggnadsområden som Fredriksdal, Filborna-skolan, Ramlösa plantskola, Östra Ramlösa, Planteringen och Ättekulla. Här behövs närparker på minst 1 hektar per område och i Östra Ramlösa och Ättekulla även områdespark på minst 5 hektar. I ett par stadsdelar finns det brist på park, framförallt Södercentrum, Eneborg, Rosengården och Tågaborg. Här är det angeläget att skapa ny parkmark även om det är svårt. Alla möjligheter att göra stadsrummet grönare är betydelsefulla - till exempel plantera stadsträd, anlägga fickparker, gröna väggar och gröna ytor på torgen.

För att kompensera bristen på parker behöver vissa naturområden utvecklas med parkkvaliteter. Det gäller framförallt i de södra delarna på Planteringen och Miatorp. Mötesplats, aktivitet och lek är särskilt viktiga kvaliteter att förbättra.

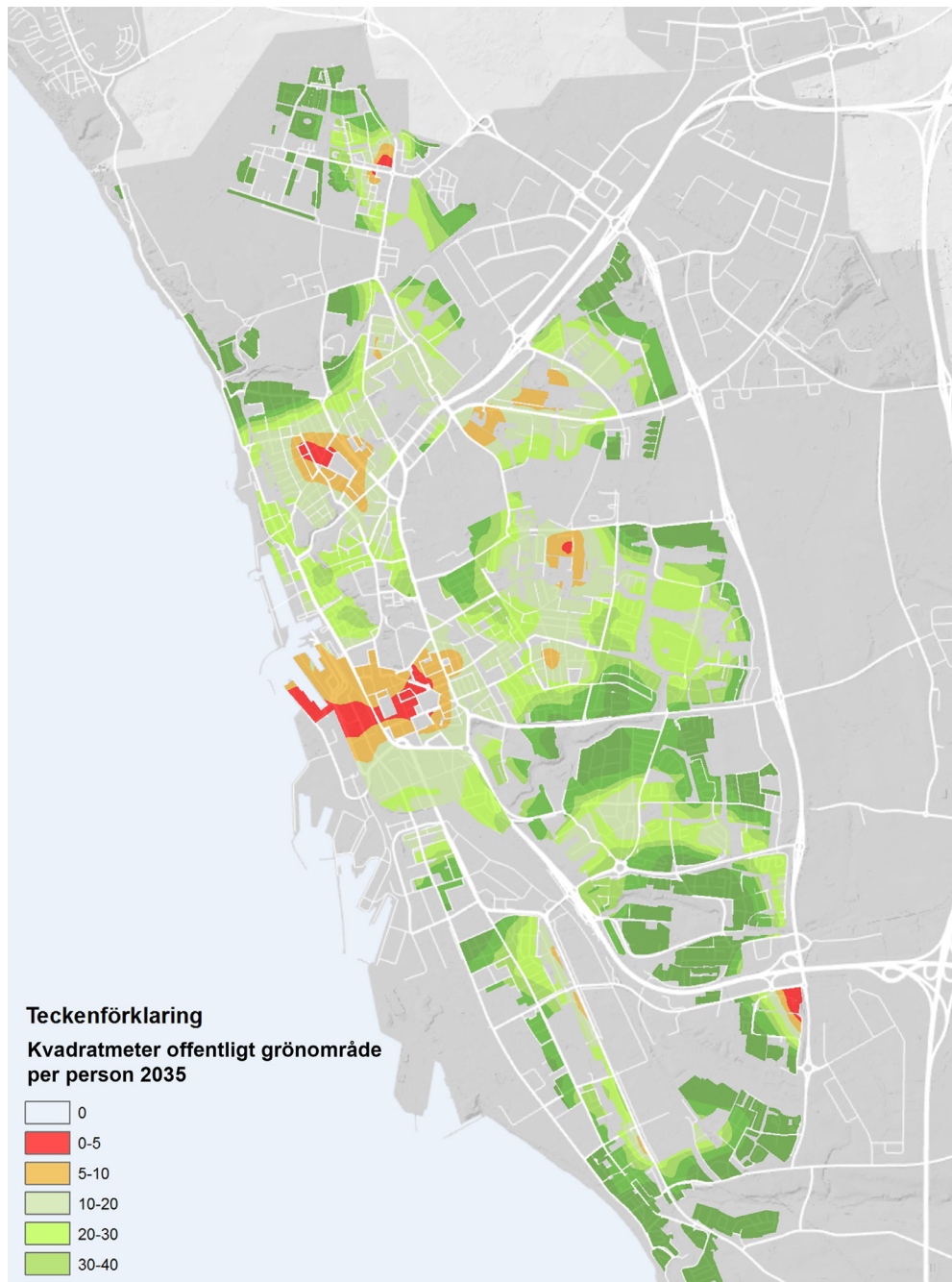
I flera grönområden behöver ljudmiljön bli bättre för att skapa det lugn som många efterfrågar. Vår prioritet är i stadsdelar med få tysta miljöer som Söder, Elineberg, Planteringen, Miatorp och Ättekulla. I närheten av skolor och förskolor är det särskilt viktigt att parkerna har aktivitetsytor och möjlighet till lek. Grundskolor bör ha grönområde med inhemska träd- och växtarter i närheten för undervisning.

Näbarheten till parker behöver öka. Större barriärer i form av vägar, järnvägar och instängslade områden behöver överbyggas med säkra och trygga passager.

Flera parker har höga biologiska värden med äldre lövträd, vatten, blommor och bärande buskar. De parker som är ensartade behöver förbättras för växter och djur och för att ge mer upplevelser för oss besökare.



Förslaget i PM bekräftar i huvudsak de gröningar, närparker och områdesparker som finns redovisade i Helsingborgs grönstrukturprogram. Nya närparker föreslås i de större utbyggnadsområdena där placering och utbredning endast är ungefärlig. Utöver dessa parker tillkommer även mindre parker i andra föreslagna utbyggnadsområden. På ett par parktyper prioriteras bebyggelse för bostäder, skolor och förskolor.



Kartan visar antalet kvadratmeter grönområde per person, till det som är allmänt tillgängliga parker som ägs av staden och där staden är delägare (Maria park).

Konsekvenser

Nedan beskrivs konsekvenserna utifrån detta tema. De samlade konsekvenserna för stadsplanens förslag beskrivs under Konsekvenser i den digitala Stadsplan 2017.

SOCIALA KONSEKVENSER

Är stadsdelar och bostadsområden promenadvänliga, väl sammankopplade och utan barriärer?

Vissa stadsdelar och bostadsområden saknar en större park eller naturområde som kan fungera för promenader. Det är främst Södercentrum, Planteringen, Miatorp och Maria stationsområde. Det finns kraftiga barriärer idag som avgränsar områden i staden. Stadsplanen föreslår utveckling av gröna stråk och överbyggning av barriärer, vilket är särskilt viktigt för att koppla samman stadsdelar och öka promenadmöjligheten.

Finns miljöer/offentliga rum i närområdet som bjuder in till sociala möten?

Idag har cirka 60 procent av boende tillgång till närpark och områdespark inom 300 meter. Utöver parkerna finns även gröningar som också kan fungera för social mötesplats. Stadsplanen innebär att nästan alla befintliga parker behålls och att ett par nya anläggs i de större exploateringsområdena. Stadsplanen föreslår att kvaliteten i parkerna ska öka vilket förbättrar användningen och underlättar sociala möten.

Finns service och målpunkter i närheten av bostäder?

När staden växer behövs även nya, gröna målpunkter. Dessa behövs särskilt i de östra delarna av centralorten och söder om söder.

EKOLOGISKA KONSEKVENSER

Upprätthålls biologisk mångfald och ekologiskt samspel? De större parkerna behålls tillsammans med naturområdena och kan därmed fungera som värdekärnor. Bebyggelse prioriteras i delar av parker och gröna stråk samt koloniområden vilket innebär att spridningsmöjligheterna minskar i dessa områden. Kompensation kan vara möjlig om biologisk kvaliteten höjs i kvarvarande mark och i de nya grönytor som skapas.

Säkerställa kulturella ekosystemtjänster? Stadsplanen innebär fler människor som delar på parkerna vilket kan innebära konflikter med upplevelsevärden. Placering av skolor och förskolor i/intill parker innebär samutnyttjande av delar av parken. Som kompensation kan upplevelsevärden förbättras i vissa områden. Landskapsbildningen påverkas framförallt i de större utbyggnadsområdena där markanvändningen ändras från odling till bebyggelse. Det finns risk att värdefulla kulturmiljöer påverkas negativt vid bland annat Folkparken och Ättekulla. Möjlighet till grön pedagogik kan förbättras om kvaliteterna ökar i parkerna.

Möjliggöra klimatanpassning utifrån skyfall och stigande havsnivå? Hårdgörning av parker och annan grönstruktur innebär ökat behov av fördröjning och rening samtidigt som möjligheten att fördröja i dessa områden minskar. Stadsplanen föreslår nya parker i större utbyggnadsområden. Dessa behöver placeras och utformas med hänsyn till fördröjning och rening av dagvatten.

EKONOMISKA KONSEKVENSER

Vilka investeringar krävs, och vems är de?

Det behövs nyanläggning av närparker i de större utbyggnadsområdena. I vissa delar av befintlig bebyggelse är det brist på parkmark, till exempel Södercentrum och Högaborg. Här behövs investeringar som fickparker, gatuträd, med mera. I befintliga parker behöver kvaliteter och funktioner förbättras för att kunna serva fler människor och stärka biologisk mångfald. Parker intill nya skolor och förskolor är särskilt prioriterade. Bullerbegränsande åtgärder är angeläget för att höja kvaliteten, särskilt i de södra delarna av staden. Överbyggning av barriärer för att lätt och säkert kunna nå en park eller naturområde kräver investeringar. Investeringarna är stadens men kostnaderna bör kunna delas med privata investerare som en del i exploateringen.

STÄLLNINGSTAGANDE i Stadsplan 2017

- Vi vill att alla ska ha god tillgång till parker och natur. Gröningar är viktiga komplement till närparker och områdesparker. Vi ska verka för att alla stadsdelar har tillgång till områdespark med platser för vila, motion, samvaro, aktiviteter och lokala evenemang.
- Vi vill att stadens parker och natur ska inbjuda till spontana möten, social samvaro, fysisk aktivitet och återhämtning. Vi ska värna tysta områden från buller och förbättra ljudnivån i bullerutsatta grönområden.
- Vi vill att grönskan blir mer mångfunktionell, och ska sköta parker, stråk och natur för att öka produktionen av ekosystemtjänster
- I områden med lite parker ska stadsträd och annan vegetation särskilt prioriteras i det offentliga rummet.
- Vi ska i första hand förtäta på hårdgjorda ytor som parkering och inte på grönstruktur. I enstaka gröna stråk kan förtätning vara möjligt, så länge karaktären och funktionen av grönt stråk behålls.

RIKTLINJER för kommande planering

- Park för utevistelse, lek och spontana idrottsaktiviteter bör finnas inom 300 meter från bostäder och kunna nås på trafiksäkert sätt.
- Mått för vägledning vid ny bebyggelse och vid förändringar i befintliga miljöer:
 - Närpark >1 hektar maximalt 300 meter
 - Områdespark >5 hektar maximalt 500 meter
 - Större naturområde >15 hektar maximalt 1 kilometer
 - Rekreatjonsområde >200 hektar maximalt 3 kilometer
- Ljudnivån bör understiga 50 db(A) i parker och naturområden och 45 dB(A) i rekreatjonsområden för att säkerställa en god ljudmiljö.
- Målet är att natur, grönstruktur eller andra friytor med kvaliteter ska finnas inom 300 meter gångavstånd från grundskola och förskola för att kunna användas i den vardagliga undervisningen.
- Tillgång på grönska (park och natur) är god över 25 kvadratmeter per person och bör inte understiga 10 kvadratmeter per person.
- Gestaltning och skötsel av stadens park- och naturmark ska stärka lokal, naturlig biologisk mångfald.
- Vid förändringar av parker eller grönområden ska alltid de kulturhistoriska värdena vägas in.
- Parker ska vara solbelysta och endast ha slagskugga från kringliggande bebyggelse mer än i begränsad omfattning.

Relation till Stadsplan 2017 och andra dokument

- Merparten av mål och riktlinjer i grönstrukturprogrammet för Helsingborg är beaktade i PMpark och Stadsplanen 2017. De avvikelser som görs är en minskad areal för rekreationsområdet Ättekulla-Råådalen och prioritering av bebyggelse i vissa grönstråk.
- Areal grönska per person är nytt ställningstagande. Stadsplanen anger att mer än 25 kvm natur och park per person är god tillgång. Mindre än 10 är bristande tillgång på natur och park.
- Flertalet av livskvalitetsprogrammet viljeinriktningar relaterar till stadens parker. De fokusområden som särskilt bör nämnas i detta sammanhang är Vi tar tillvara och utvecklar mångfalden i staden, Vi ser till barn och ungas perspektiv, Vi har upplevelser för alla sinnen, Vi inspirerar till ett aktivt och hälsosamt liv, Vi skapar trygghet och säkra miljöer och Vi utvecklar landskap som främjar biologisk mångfald.

Referenser/fotnoter

Grönstrukturprogram för Helsingborgs stad (2014) Stadsbyggnadsförvaltningen

ÖP Järfälla (2012), Rumslig hållbarhet - Konsekvensbedömning av tre framtidsbilder, Spacescape och Järfälla kommun

Strategisk grönstruktur kring södra Munksjön inom Stadsbyggnadsvision 2.0 (2008), White,

Spacescape och Jönköpings kommun

Stockholms Parkprogram (2006), Handlingsprogram för utveckling och skötsel av Stockholms parker och natur, Gfk/Markkontoret

Bostadsnära natur - inspiration & vägledning (2007), Boverket

Landscape planning and stress (2003) Grahn P. & Stigsdotter U.

Hela staden- argument för en grönblå stadsbyggnad (2013), Stad & land nr 183

Grönområden för flera - en vägledning för bedömning av närhet och attraktivitet för bättre hälsa (2009), Statens folkhälsoinstitut

Natur

Planeringsunderlag

Stadsplan 2017 är en ändring av översiktsplanen för Helsingborgs centralort. Planen är ett verktyg för att uppfylla vision Helsingborg 2035 och göra det möjligt att skapa en bra vardag med hög livskvalitet för totalt 175 000 invånare.

I Helsingborg finns begränsat med natur. Trots det kan boende i centralorten uppleva växt- och djurliv på nära håll tack vare landborg, skogsdungar, raviner och stränder. Stadsplanen föreslår ett starkt skydd för naturen i centrum och en fortsatt utveckling av de tätortsnära naturvärdena.

Bakgrund

Staden är en del av vårt gemensamma landskap och ekosystem. För att skapa hälsosammare livsmiljö behöver vi integrera naturen i stadsplaneringen och ge utrymme för den. Omkring en femtedel av naturen i Helsingborg finns inom stadsplanens område. Landborg, raviner och stränder har höga biologiska värden som ofta är rekreativa. Även våra yngre skapade naturområden - skogsplanteringar, betesmarker och våtmarker börjar bli intressanta för djur, växter och människor.

Vi behöver uppmärksamma de nyttor som parker och natur ger oss i form av frisk luft, rent vatten, klimatanpassning, avkoppling, aktivitet, rekreation, upplevelser av djur och växter och kreativitet. Utformning och skötsel av grönytor, oavsett om de definieras som park eller natur, behöver ske med målet att de ska bli mångfunktionella och stödja den biologiska mångfalden.



Naturen i centrala Helsingborg har ofta mycket höga värden både för människor och för växter och djur. Här har en förskola utepedagogik i Fredriksdalsskogen. Foto: F. Bengtsson.

Folkhälsa

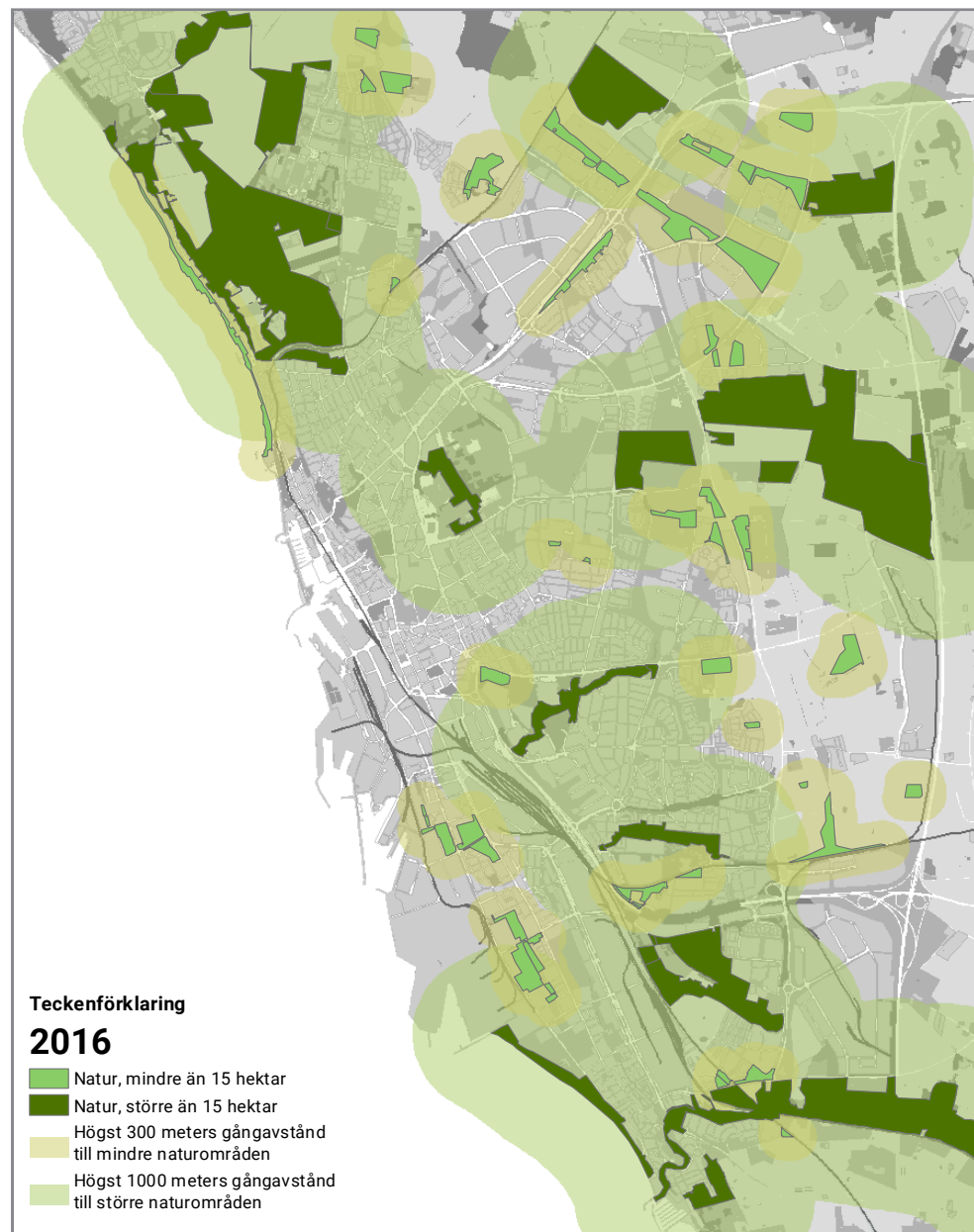
Den tätortsnära naturen i Helsingborg är viktig ur ett hälsoperspektiv. Forskning visar att naturen är mest effektiv på att ge återuppbyggande effekter för personer med utmattningstendenser. Tillgång till natur leder till mindre stress och ökad kreativitet på arbetsplatser. Den bostadsnära naturen är viktig för barns lek och utveckling och ger bättre motorik och koncentrationsförmåga. Rätt utformad är natur kanske den enklaste och billigaste platsen för fysisk aktivitet för både barn och vuxna. (Boverket 2007)

Upplevelser och värderingar av grönytor är subjektiva, i en studie i Göteborg visade det sig att kvinnor använde sig i signifikant högre grad av grönytor i städer för olika aktiviteter än män. Samma studie visade också att de tillfrågade tyckte "naturlika" områden var vackrare, artrikare, grönare och säkrare än "parklika" områden. (Mistra Urban Future, pågående forskning) För rekreation och välbefinnande finns behov av natur inte bara nära bostäder utan också nära arbetsplatser, sjukhus, daghem och skolor. Ur ett folkhälsoperspektiv är det särskilt viktigt att grupper som barn, funktionsnedsatta, sjuka, äldre och socioekonomiskt svaga har lätt att nå attraktiva grönområden. (Statens folkhälsoinstitut 2009)

Naturområdena behöver vara enkla att nå för att de ska användas. På flera håll begränsar trafikleder, större verksamhetsområden eller inhägnade områden människor att ta sig till naturen. Det är angeläget att överbrygga dessa barriärer. Drygt två av tre Helsingborgarna når mindre naturområde inom 300 meter eller större naturområden inom 1 km. Boende i centrum, Västra Berga, Drottninghög och Dalhem saknar närhet till natur, se karta till höger.

Att miljön ska vara fri från buller är viktigt för att uppleva ostördhet och få möjlighet till återhämtning. Dessvärre är flera av Helsingborgs naturområden bullerstörda, särskilt i östra och södra delen, vilket gör dem mindre attraktiva för såväl människor som för fåglar och däggdjur. Bullerbegränsande åtgärder bör prioriteras till natur och parkmark där det råder brist på tysta gröna områden. Se även grönstrukturprogrammet sida 65.

Inom stadsplanen finns tre tätortsnära rekreationsområden - Pålsjö skog, Bruces skog och Ättekulla-Råådalen. Dessa är alla över 200 hektar och kan rymma en minst 10 km lång promenad. Rofyllighet, "vildhet", rymd och artrikedom är viktiga egenskaper för de ska ge naturupplevelser och avkoppling. Se även grönstrukturprogrammet sida 50-53.



En relativ stor andel av boende inom staden har tillgång till natur inom rimligt avstånd. Brister finns i centrum, Drottninghög, Dalhem och Västra Berga. Kvaliteten i flera naturområden är bristfällig, framförallt bullersituationen i de östra och södra delarna av planområdet.

Biologisk mångfald

Städer har ofta en större artvariation än det omgivande landskapet. (CBD 2012) För många organismer är stadens grönområden en tillflykt i brist på livsmiljöer i det hårt utnyttjade odlingslandskapet. Fåglar, bin, humlor och fjärilar, fladdermöss och andra mindre däggdjur trivs i stadens natur, blomrika parker, trädgårdar och odlingslotter. Naturvärden finns även i traditionella parker och gränsen mellan park och natur är flytande i ett kulturpräglad landskap som Skåne.

Andelen ädellövskog är liten i Sverige men här finns hälften av de rödlistade skogsarterna. Inom stadsplanen finns ädellövskog i Pålsjö, Gyhult, Fredriksdal, Jordbodalen, Ramlösaravinen och Ättekulla. Ravinerna är en unik naturmiljö för Helsingborg och har en lång kontinuitet som ger dem goda förutsättningar för krävande arter. Strandhedsvegetation finns på sandmarkerna mellan Miatorp och Råå samt utmed stränderna. Här trivs insekter, särskilt vildbin och humlor bra. Andra miljöer med höga biologiska värden är äldre gränser med stenmurar och större träd, före detta lertäkter vid Närlunda och Ättekulla, våtmarker som gamla märkegravar, branddammar och vallgravsrester. Yngre biologiskt värdefulla miljöer är naturlika planteringar, barnens skog-planteringar och dagvattenanläggningar. Se även Grönstrukturprogram sida 75-80.

Djur och växter behöver ha tillräckligt stora livsmiljöer och spridningskorridorer. Ju bättre dessa tillgångar är desto bättre förutsättningar för livskraftiga populationer. Skötseln av naturmark, parker och gröna stråk behöver även inriktas för att ge goda förutsättningar för djur och växter. Se även grönstrukturprogrammet sida 82-83

Pedagogik

Tidiga naturupplevelser skapar en förtrogenhet med naturen som vi bär med oss livet ut. För skolan är grönområden viktiga pedagogiska resurser i flera ämnen. Enligt läroplanen bör undervisning för hållbar utveckling ske genom direkta möten med naturen, egna observationer och fältstudier. Kunskap om människans beroende av och påverkan på naturen betonas, liksom betydelsen av ekosystemtjänster. Idrott och hälsa är ett annat ämne som ska stärka rörelseförmågan och intresset för fysisk aktivitet och vistelsen i naturen. (Skolverket 2011)

Naturområdena behövs inom stadsplanen för skolornas undervisning och för förskolornas verksamhet. Närhet och nåbarhet till naturområdena är avgörande för att de ska kunna användas i den dagliga verksamhet, max 300 meters gångavstånd bedöms vara rimligt. När fler förskolor byggs i en tätare stad finns en risk att utemiljöerna



Artrika naturmiljöer finns även inne i centralorten. Här är exempel från Pålsjö naturreservat med våtmark, betesmark, strandhed och ädellövskog med död ved. Foto: F. Bengtsson och W. Narvelo



Jordbodalen är ett exempel på naturområde som både är biologiskt värdefullt och som används för pedagogisk verksamhet. Foto: E. Lie

begränsas eller att allmän parkmark tas i anspråk. Utöver förskolor behövs även nya grundskolor inom stadsplanen för omkring 6000 elever. Behovet av natur blir därmed större. Områdena behöver vara kvalitativa för upplevelser och pedagogik och även tåla det ökade besöksstrycket.

Förslag

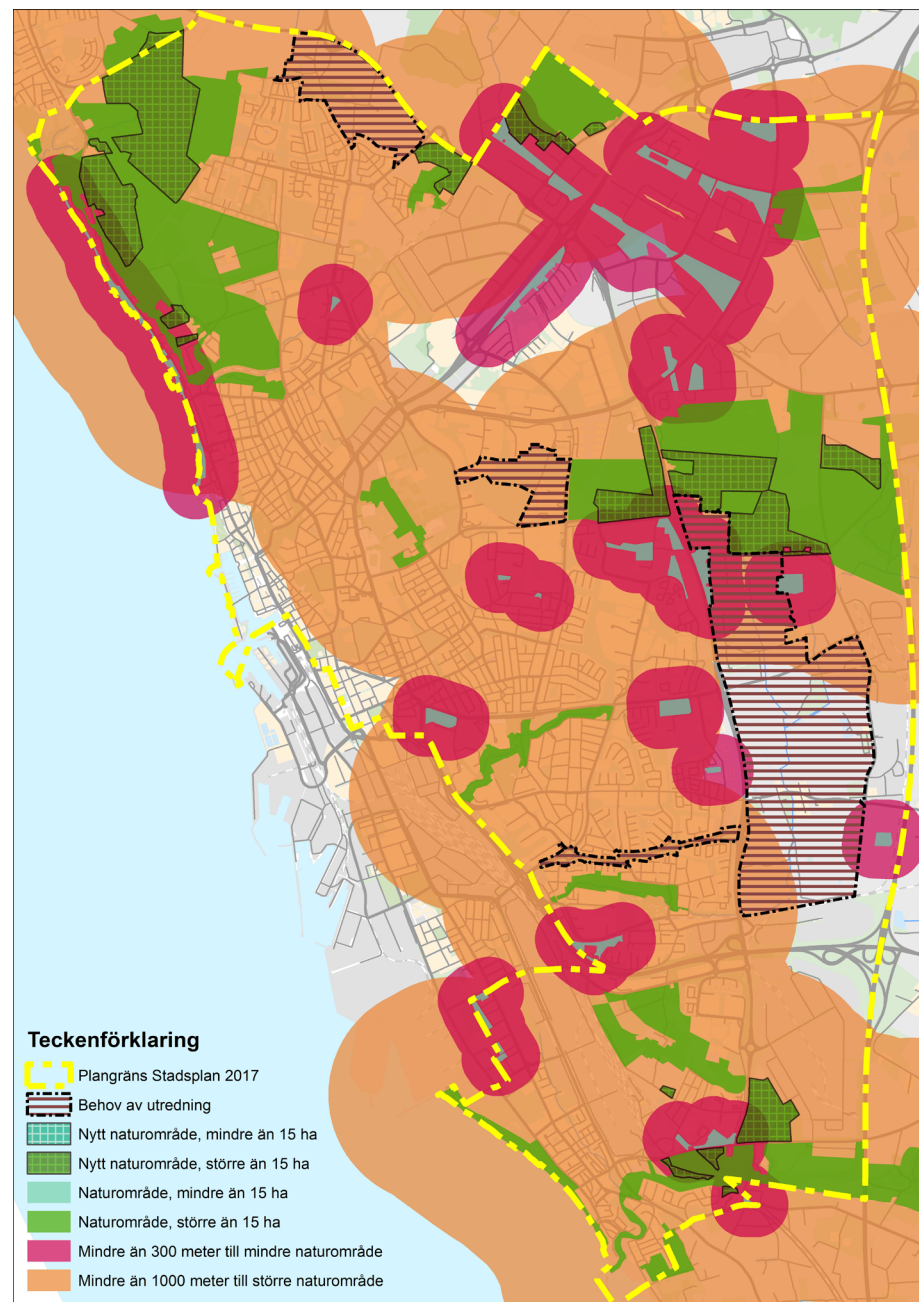
Stadsplanen föreslår att befintlig natur skyddas och ytterligare naturreservat inrättas bland annat för Jordbodalen och Ramlösaravinen. Dessa områden är värdekärnor för biologisk mångfald, rekreation och pedagogik i tätortsnära natur. I vissa gröna stråk prioriteras bebyggelse vilket kan innebära negativ påverkan på spridningsmöjligheterna för växter och djur.

Ny natur föreslås på åkermark inom Pålsjö rekreationsområde, vid Gyhultskogen, i Bruces skog, i Östra Ramlösa och mellan Ättekulla och Råådalen. Rekreationsområdet Ättekulla - Råådalen föreslås minska vid Backgården för att möjliggöra bostäder om en tågstation eller spårväg anläggs vid Raus. Det innebär sannolikt att en stadsbondgård som till exempel 4H-gård inte är möjlig i området. Detta är en avvikelse från grönstrukturprogrammets förslag.

Stadsplanen innebär att mer människor kommer att bo och använda naturen. I flera av naturområdena behöver man höja kvaliteten, särskilt i yngre naturområdena och i områden som är bullerstörda, till exempel Råådalen, Bruces skog och Ättekulla. I vissa naturområden behöver parkkvaliteter införas i stadsdelar med brist på park. Det föreslås speciellt i Miatorp och på Planteringen. Biologiska värden behöver utvecklas på parkmark genom en medveten gestaltning och skötsel.

Skolor och förskolor föreslås i huvudsak placeras så att de har nära till natur eller större park. Närheten till natur är viktig och kraftiga barriärer föreslås överbyggas i stadsplanen - väg 111, Fältarpsvägen, Malmöleden, med flera. Viktiga gröna samband för naturen är identifierade i stadsplanen. Här behövs dialog med markägare och förvaltare för att säkerställa ekologiska och rekreativa samband, se även i PMstråk.

I de områden som har brist på natur är det svårt att anlägga ny naturmark. I vissa fall kan parkmarken utformas och skötas för att fungera för pedagogik och upplevelser av växter och djur.



Ny natur föreslås framförallt inom de tre tätortsnära rekreationsområdena Pålsjö, Bruces skog och Ättekulla-Råån. Ny natur innebär att åkermark omvandlas till framförallt skog, äng, bete eller våtmark. Förslaget stämmer överens med Helsingborgs grönstrukturprogram.

Konsekvenser

Nedan beskrivs konsekvenserna utifrån detta tema. De samlade konsekvenserna för stadsplanens förslag beskrivs under Konsekvenser i den digitala Stadsplan 2017.

SOCIALA KONSEKVENSER

Är stadsdelar och bostadsområden promenadvänliga, väl sammankopplade och utan barriärer?

Våra större naturområden fungerar generellt bra för promenader. Svårigheten kan vara att nå dem enkelt eftersom det finns barriärer som vägar, verksamhetsområden och instängslade område.

Finns miljöer/offentliga rum i närområdet som bjuder in till sociala möten?

De flesta av de större (>15 hektar) naturområdena är målpunkter för hela staden. Pålsjö skog, Bruces skog, Fredriksdalsskogen, Jordbodalen, Ramlösaravinen, Filborna skogspark, Ättekulla skog och Råådalen lockar människor för rekreation och naturupplevelse. Naturområdena är även viktiga för förskolor från hela staden.

Finns service och målpunkter i närheten?

De tre större rekreationsområden Pålsjö, Bruces skog och Ättekulla-Råådalen kan fungera för visst friluftsliv som scouting, orientering och uteskoldagar. Prioriteringen av bostäder i Ättekulla innebär en minskning av rekreationsområdet och gör det svårt att ha en stadsbondgård typ 4H i området. Närheten till främst Bruces skog behöver förbättras.

EKOLOGISKA KONSEKVENSER

Upprätthålls biologisk mångfald och ekologiskt samspel?

De ekologiskt värdefulla områdena i grönstrukturprogrammet bekräftas i stadsplanen. Jordbodalen och Ramlösaravinen föreslås skyddas som naturreservat. Ny natur föreslås på åkermark i flera områden vilket stärker värdekärnorna och spridningsmöjligheterna för djur och växter.

I vissa gröna stråk prioriteras bebyggelse vilket innebär sämre samband i dessa delar. Förslagen att höja naturvärden på parkmark förbättrar förutsättningarna för biologisk mångfald.

Säkerställa kulturella ekosystemtjänster?

Som helhet bevaras den stadsnära naturen och därmed möjligheterna för människor att uppleva den. Förbättrade biologiska kvaliteter i parker ökar möjligheten för människor att uppleva djur och växter. Stadsplanen innebär en minskning av grönstrukturprogrammets förslag på rekreationsområdet Ättekulla-Råå. Förslagen bebyggelse kring Backgården bedöms ha stor påverkan på landskap och kulturmiljö inom området. Ny natur innebär förbättrade rekreationsmöjligheter i flera delområden.

Möjliggöra klimatanpassning utifrån skyfall och stigande havsnivå?

Naturmarker kan i vissa fall anpassas till att ta emot framtida nederbörd genom anläggning av våtmarker för rening och fördröjning. Nya våtmarker föreslås bland annat i Pålsjö, Bruces skog och Östra Ramlösa.

EKONOMISKA KONSEKVENSER

Vilka investeringar krävs, och vems är de?

Anläggning av ny natur liksom förbättringar i natur- och parkmark för bland annat biologisk mångfald innebär investeringar. Delar av dessa kan bekostas inom ramen för handlingsplan för grönstruktur. Markinköp/markavtal eller planändring kan tillkomma vilket innebär kostnader. Att förbättra gröna samband över kraftiga barriärer, till exempel ekodukt över väg 111 innebär stora investeringar. Bullerbegränsande åtgärder i natur- och rekreationsområden är angeläget men kostsamt om det är brist på plats. Det är väghållaren - kommun eller stat som är ansvarig.

STÄLLNINGSTAGANDE i Stadsplan 2017

- Vi vill att alla ska ha god tillgång till parker och natur.
- Vi ska bevara och utveckla de tätortsnära naturområdena för biologisk mångfald, rekreation och pedagogik.
- Vi vill att stadens parker och natur ska inbjuda till spontana möten, social samvaro, fysisk aktivitet och återhämtning. Vi ska värna tysta områden från buller och förbättra ljudnivån i bullerutsatta grönområden.

RIKTLINJER för kommande planering

- Ädellövdungar, raviner, våtmarker, bryn, ängsytor och sandiga marker är särskilt värdefulla och ska prioriteras vid skötsel och nyanläggning.
- Avstånden från boende till naturområden på mindre än 15 hektar är mindre än 300 meter.
- Avståndet från boende till större naturområden på mer än 15 hektar är mindre än 1000 meter.
- Förskolor och skolor ska ha god nåbarhet till natur för sin pedagogiska verksamhet, mindre än 300 meter.
- Ljudnivån bör understiga 50 db(A) i parker och naturområden och 45 dB(A) i rekreationsområden för att säkerställa en god ljudmiljö.
- Rekreationsområdena ska vara minst 200 hektar för utflykter och längre promenader. Tre tätortsnära sådana är Pålsjö skog, Bruces skog och Ättekulla-Råådalen.

Relation till Stadsplan 2017 och andra dokument

- Merparten av mål och riktlinjer i grönstrukturprogrammet för Helsingborg är beaktade i PMNatur och Stadsplanen 2017. De avvikelser som görs är en minskad areal för rekreationsområdet Ättekulla-Råådalen och delar av ett par gröna stråk.
- Flertalet av livskvalitetsprogrammet viljeinriktningar relaterar till stadens naturområden. De fokusområden som särskilt bör nämnas i detta sammanhang är Vi tar tillvara och utvecklar mångfalden i staden, Vi ser till barn och ungas perspektiv, Vi har upplevelser för alla sinnen, Vi inspirerar till ett aktivt och hälsosamt liv, Vi skapar trygghet och säkra miljöer och Vi utvecklar landskap som främjar biologisk mångfald.

Referenser/fotnoter

Bostadsnära natur- inspiration & vägledning, (2007), Boverket

Grönområden för fler – en vägledning för bedömning av närhet och attraktivitet för bättre hälsa (2009), Statens Folkhälsoinstitut.

Grönstrukturprogram för Helsingborgs stad (2014), Stadsbyggnadsförvaltningen

Grönare städer - framtidens städer, WWF
Hållbara städer, WWF

Biotop city, Helga Fassbinder, www.biotop-city.net
Urbia, Urban biodiversity in action, www.urbia.me (internetsida 20160617)

Cities and Biodiversity Outlook. CBD 2012

The Convention on Biological Diversity, CBD 1993. Tillgängling via: <http://www.cbd.int/intro/>

Värdering av ekosystemtjänster av urban grönska, Mistra Urban Future, pågående forskningsprojekt.

Läroplan för grundskolan, förskoleklassen och fritidshemmet (2011), Skolverket

Gröna stråk

Planeringsunderlag

Stadsplan 2017 är en ändring av översiktsplanen för Helsingborgs centralort. Planen är ett verktyg för att uppfylla vision Helsingborg 2035 och göra det möjligt att skapa en bra vardag med hög livskvalitet för totalt 175 000 invånare. Detta PM redovisar gröna stråk inom Stadsplan 2017. Syftet med detta PM är att beskriva dagens situation och skapa förutsättningar för utveckling av gröna stråk i Helsingborg.

Ett sammanhängande system av gröna stråk är en viktig strategi som ger en tydlig struktur och karaktär i en tätare stad. Ett grönt nätverk förbättrar närheten till grönområden och underlättar promenader och andra aktiviteter. Sammanlänkade parker och naturområden ökar utbyte och spridningsmöjligheter för växter och djur vilket stärker ekosystemen. Det är angeläget att i varje enskild detaljplan och exploateringsprojekt arbeta med hänsyn till de gröna stråken.

Bakgrund

För att gröna stråk ska vara attraktiva ska de vara sammanhängande utan större barriärer och lätta att röra sig i. De ska även ha god ljudkvalitet, god sikt, vara orienteringsbara, upplevas trygga och gärna innehålla rymligare delar med plats för möten, lek och vila. För att rymma uppvuxna träd och buskar, bra gång- och cykelväg bör de gröna stråken vara minst 20 meter breda.



Del av Lussebäcksstråket. Ett av stadens välanvända promenadstråk. Längs stråket finns uppvuxna träd och buskar, aktivitetsytor och viloplatser. Foto: F. Rading Heyman.

Gröna stråk för rekreation

De gröna stråken ger möjlighet till promenader, löpning, skejtning och hundrastning längs gångvägar omgivna av buskar och träd, men de kan också innehålla rymligare delar med plats för möten, lek och vila. Gröna stråk erbjuder attraktiva och trygga förbindelser till grönområden utanför det egna bostadsområdet och gör det lätt att nå stadens stora rekreationsområden. Ett sammanhängande system av gröna stråk ökar möjligheterna till fysisk aktivitet och ger invånarna god tillgång till park och natur även med de begränsade ytor som finns att tillgå i Helsingborg.

Helsingborg har flera gröna stråk av olika karaktär, men de är ofta svårorienterade och viktiga länkar saknas. Samtidigt finns det flera karaktärsskapande grönstråk längs raviner och landborgen som kan utvecklas som en del i längre promenader. De tydliga grönstråken i Helsingborg sträcker sig idag främst i nord-sydlig riktning, medan kopplingarna från öst till väst är svagare. Järnvägen och de största vägarna är starka barriärer med få passager. Det finns även flera inhägnade områden som kolonier och verksamhetsområden. Det är viktigt att överbrygga barriärerna för att skapa sammanhängande gröna stråk.

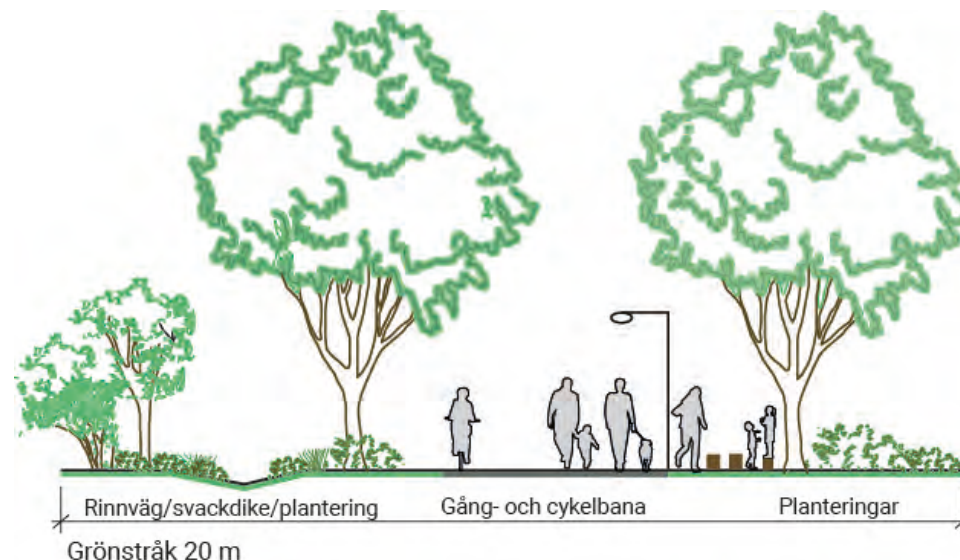
Gröna stråk för biologisk mångfald

Sammanhängande grönområden är bättre än isolerade eftersom det ger möjligheter till genetiskt utbyte mellan olika populationer. Arters spridningsförmåga varierar kraftigt, men generellt minskar spridningsmöjligheterna med avståndet. Ju bättre tillgång på spridningskorridorer och lämpliga biotoper inom nära håll, desto bättre förutsättningar för livskraftiga populationer av växter och djur.

Eftersom varje djur- och växtart har sina förutsättningar att spridas är det svårt att definiera en lämplig grönstruktur. Generellt sett är det bra att eftersträva en variation av miljöer med olika vegetationstyper, öppet och slutet, fuktigt och torrt. Ur biologiskt perspektiv kan privata trädgårdar och koloniområden vara minst lika bra spridningskorridorer som offentlig parkmark.



Grönt stråk med allé, Fredriksdals friluftsmuseum. Foto: Måns Fornander.



Ett exempel på hur ett grönt stråk kan utformas. Illustration F. Rading Heyman och F. Bengtsson

Förslag

De gröna stråken är en viktig strategi för att kunna erbjuda möjligheter till promenader och naturupplevelser på begränsade ytor i en tät stad. Det finns både gröna stråk för rekreation och gröna stråk för biologisk mångfald. Stadsplanen befäster flertalet av de gröna stråken som finns med i grönstrukturprogrammet för Helsingborg, men i vissa fall har skolor, förskolor och bostäder prioriteras på bekostnad av gröna stråk. Kartan till höger redovisar huvudstruktur av gröna stråk i centralorten. Där gröna stråk prioriteras bort är det viktigt att framkomligheten inte försämras och att attraktiva gångvägar med exempelvis trädalléer anläggs.

För att gynna den biologiska mångfalden är det viktigt att skapa en sammanhängande grönstruktur med spridningsvägar mellan värdekärnorna. Det ska ske genom att utveckla och skydda värdefulla områden samt anlägga nya ytor och grönstråk. Dessa bör stärkas för att fungera bättre för biologisk mångfald men även för vattenrening, vattenfördröjning och rekreation.

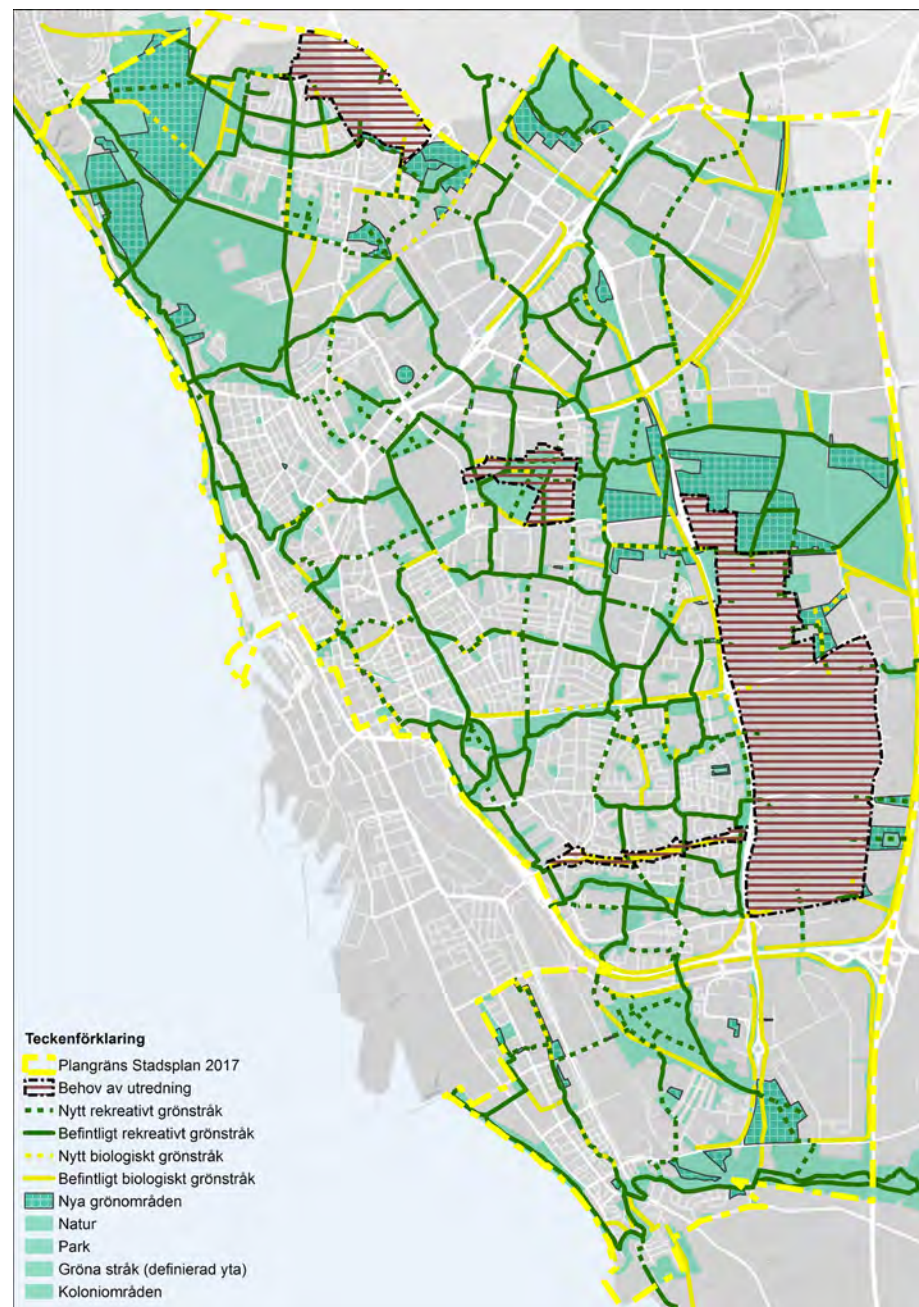
För att genomföra förslaget med gröna stråk krävs i flera fall markförvärv och planändringar. Dessutom finns det flera större barriärer som måste överbryggas. Investering i gröna kvaliteter behöver ske längs vissa stråk.

Ett nätverk av gröna stråk för rekreation

Systemet av gröna stråk behöver bindas samman till en sammanhängande struktur utan felande länkar. Kartan visar en huvudstruktur för gröna stråk i staden. Stråken visar på viktiga samband rekreativt och/eller ekologiskt. Linjerna i kartan markerar funktionen och är inte exakt avgränsade. Stora delar av det föreslagna systemet finns redan, men vissa "kritiska" länkar saknas och andra delar är svaga och otydliga. Att skapa nya stråk genom tätbebyggda stadsdelar är svårt, så det får ofta ske genom att höja kvaliteten på befintliga gångvägar eller gångbanor längs gator med begränsad trafik.

Behov av säkra passager över större barriärer har markerats särskilt. Det är viktigt att överbrygga de kraftiga barriärerna Väst kustbanan och Malmöleden och skapa ett stråk mellan Miatorp och Ättekulla skog. Kartan pekar ut tre olika lägen för en sådan förbindelse, men vidare studier och avvägningar är nödvändiga för att kunna bedöma de föreslagna alternativen.

Stadens gröna stråk bör länkas samman med befintliga och föreslagna grönstråk ut i den omgivande landsbygden. Det finns också ett mer finförgrenat nät av gångvägar inne i stadsdelarna som inte syns i kartan. Se även grönstrukturprogrammet sida 21.



Karta med gröna stråk i Helsingborg år 2035 enligt stadsplanens förslag.

Gröna stråk för biologi

De gröna stråken för biologi sammanfaller oftast med grönstråken för rekreation, men i vissa fall skiljer de sig åt. Vissa stråk är svåra att röra sig längs för oss människor och är kraftigt bullerstörda men kan likväl fungera för djur och växter. Beroende på art så varierar vad som kan klassas som barriär.

Oavsett om ett grönt stråk fungerar för rekreation eller är främst för djur och växter så bör det gestaltas och skötas för att stärka ekosystemen och de lokala, naturligt förekommande växt- och djurarterna. Inslag av blommande och bärande träd och buskar är bra för många djurarter, bland annat insekter, fåglar och fladdermöss. Genom att tillåta även tätare bestånd av buskage skapas livsmiljöer för småfåglar att häcka. Död ved, öppet vatten, blommor, sten och öppen sandmark är andra element och strukturer som är förbättrar de biologiska värdena. Det kan vara befogat att anlägga särskilda faunapassager vid vägar för att grod- och kräldjur och mindre däggdjur ska kunna passera.



En ekodukt kan överbygga barriärer för både människor och djur. Foto: F. Bengtsson.



Grönt stråk längs med Råån. Foto: F. Bengtsson.

Gröna promenadstråk - ett urval av grönstråken

För att skapa attraktiva promenadmöjligheter i Helsingborg föreslås att några de föreslagna grönstråken för rekreation utvecklas och marknadsförs som gröna promenadstråk (se Grönstrukturprogrammet s 45). De gröna promenadstråken är en viktig strategi för att skapa en sammankopplad stad som länkar samman målpunkter, rekreativsområden och större parker. Stråken ska vara attraktiva, lättorienterade, markerade i karta, och längs stråken ska aktiviteter och mötesplatser placeras. Promenadstråken kan användas som en grund i att skapa längre motions slingor.

Kartan visar 14 gröna promenadstråk. Flera av de gröna promenaderna finns redan men behöver förbättrad tillgänglighet och mer vegetation. Längs vissa sträckor behöver man överbrygga barriärer och anlägga stråk som fattas.



Ett urval av grönstråken föreslås utvecklas och marknadsförs som gröna promenadstråk.



Illustration över hur del av Vasatorpstråket skulle kunna knytas samman till ett grönt stråk med ett stort utbud av aktiviteter och upplevelser.

Konsekvenser

Nedan beskrivs konsekvenserna utifrån detta tema. De samlade konsekvenserna för stadsplanens förslag beskrivs under Konsekvenser i den digitala Stadsplan 2017.

SOCIALA KONSEKVENSER

Är stadsdelar och bostadsområden promenadvänliga, väl sammankopplade och utan barriärer?

Vissa stadsdelar och bostadsområden saknar väl sammanhängande gröna stråk för promenader. Förslaget innebär att de kraftiga barriärer som idag avgränsar områden i staden ska överbryggas. Stadsplanen befäster delar av de gröna stråken som finns med i grönstrukturprogrammet för Helsingborg, men i flera fall har bostadbebyggelse prioriterats framför gröna stråk. Som kompensation bör extra satsningar göras på kvarvarande gröna stråk. Dessutom bör attraktiva gångstråk med alléer anläggas där gröna stråk tas bort för att framkomligheten och rekreativiteterna inte ska försämrats. Vissa grönstråk som försvinner har rekreativa värden. Stadsplanen förbättrar möjligheterna till sammankopplade stadsdelar när de gröna promenadstråken utvecklas och marknadsförs.

Finns miljöer/offentliga rum i närområdet som bjuder in till sociala möten? Stadsplanen föreslår att de gröna stråken ska förbättras och utvecklas med fler kvaliteter.

Finns service och målpunkter i närheten? De gröna stråken ska öka närheten till målpunkter och service närheten.

EKOLOGISKA KONSEKVENSER

Upprätthålls biologisk mångfald och ekologiskt samspel? Bebyggelse har prioriterats i delar av gröna stråk vilket innebär mindre grönyta och att spridningsmöjligheterna minskar. Kompensation kan vara möjlig om kvaliteten höjs i kvarvarande mark och i de nya grönytor som tillkommer. Utformning av andra offentliga rum som gator och torg påverkar också den biologiska mångfalden.

Säkerställa kulturella ekosystemtjänster? Stadsplanen innebär fler människor som delar på de gröna stråken. Upplevelsevärden längs de gröna stråken bör därför förbättras som kompensation. Vissa grönstråk som försvinner är en del av bebyggelsekaraktären. Om investeringar görs i gröna promenadvänliga stråk förbättras förutsättningar för fysisk aktivitet nära bostaden.

Möjliggöra klimatanpassning utifrån skyfall och stigande havsnivå? Förslaget är att kulverterade vattendrag ska lyftas upp vilket förbättrar möjligheten att hantera skyfall, samt fördröjning och rening av dagvatten. Gröna områden är bättre än hårdgjorda områden när det gäller hantering av dagvatten.

EKONOMISKA KONSEKVENSER

Vilka investeringar krävs, och vems är de?

Investeringar kommer att krävas för nya grönstråk behöver anläggas. Dessutom behöver kvaliteter ökas längs befintliga stråk.

Förslaget innebär också investeringar för planändringar och markförvärv.

Överbryggning av barriärer för att lätt och säkert kunna nå en park eller naturområde kräver investeringar. Investeringarna är stadens men kostnaderna bör kunna delas med privata investerare som en del i exploateringen.

En del av strategin för gröna stråk är att kulverterade vattendrag ska lyftas upp. Detta innebär investeringar.

STÄLLNINGSTAGANDE i Stadsplan 2017

- Vi ska utveckla gröna stråk till ett sammanhängande nät för rekreation och biologisk mångfald.
- Vi vill att grönskan blir mer mångfunktionell, och ska sköta parker, stråk och natur för att öka produktionen av ekosystemtjänster.
- Vi ska i första hand förtäta på hårdgjorda ytor som parkering och inte på grönstruktur. I enstaka gröna stråk kan förtätning vara möjligt, så länge karaktären och funktionen av grönt stråk behålls.

RIKTLINJER för kommande planering

- Vi ska komplettera stadens gröna stråk till ett sammanhängande nät för promenader och andra aktiviteter. Stråken ska förbinda bostadsområden, parker och natur och förbättra möjligheterna att nå stadens rekreationsområden
- Överbrygga hindrande barriärer och öka tillgängligheten till koloniområden
- Särskilt viktiga barriärer att överbrygga är Västkustbanan, Skånebanan, Malmöleden och Österleden
- Gröna stråk bör ha en minsta bredd om 20 meter, se exempel på sektion.
- Gröna promenadstråk bör utvecklas och marknadsföras.
- Detaljplaneringen är ett verktyg för att säkerställa och möjliggöra gröna stråk.
- Gestaltning och skötsel av stadens gröna stråk ska stärka lokal, naturlig biologisk mångfald.

Relation till Stadsplan 2017 och andra dokument

- Merparten av mål och riktlinjer i grönstrukturprogrammet för Helsingborg är beaktade i PM gröna stråk och Stadsplanen 2017. I vissa fall har skolor, förskolor och bostäder prioriterats istället för gröna stråk. Mindre förtätningar är i undantagsfall möjligt i gröna stråk, men då är det viktigt att det fortfarande är lätt att ta sig fram och att vi anlägger attraktiva gångvägar med exempelvis trädalléer. Kartan med grönstråk för rekreation har kompletterats med ytterligare stråk mellan Pålsjö och Ödåkra. Dessutom är förslagskartan med längre gröna promenadstråk ett tillägg till grönstrukturprogrammet.
- Flertalet av livskvalitetsprogrammet viljeinriktningar relaterar till gröna stråk. De fokusområden som särskilt bör nämnas i detta sammanhang är Vi vill ha livslång aktivitet, Vi tar tillvara och utvecklar mångfalden i staden, Vi ser till barn och ungas perspektiv, Vi har upplevelser för alla sinnen, Vi inspirerar till ett aktivt och hälsosamt liv, Vi skapar trygghet och säkra miljöer och Vi utvecklar landskap som främjar biologisk mångfald.

Referenser/fotnoter

Grönstrukturprogram för Helsingborgs stad (2014) Stadsbyggnadsförvaltningen



Stadsodling Planeringsunderlag

Kunskapsunderlag till Stadsplan 2017 - september 2017
Denna underlags-PM har legat till grund för Stadsplan 2017.
Den är inte en del av själva översiktsplanen, utan underlag för
kommande planering.

Stadsplan 2017 är en ändring av översiktsplanen för Helsingborgs centralort. Planen är ett verktyg för att uppfylla vision Helsingborg 2035 och göra det möjligt att skapa en bra vardag med hög livskvalitet för totalt 175 000 invånare. Detta PM redovisar stadsodling inom Stadsplan 2017. Syftet med detta PM är att beskriva dagens situation och skapa förutsättningar för utveckling av stadsodling i Helsingborg.

Det finns ett stort intresse för att odla frukt, bär, grönsaker och växter i staden. Stadsodling bidrar till en hållbar stad. Det ger människor möjlighet att odla egen- och närproducerad mat samtidigt som det förbättrar hälsan, bidrar till social gemenskap, ger förutsättningar för pedagogik, skapar rikt växt- och djurliv och ett bättre lokalklimat. Helsingborg ska ge möjlighet till odling i staden.

Bakgrund

I Helsingborg förekommer stadsodling på koloni- och odlingslotsområden, i privata trädgårdar samt på platser som drivs av Planteringar utan gränser - stadens eget stadsodlingsprojekt.

Det finns cirka 1400 kolonilotter och 200 odlings- och rekreationslotter i Helsingborgs centralort. Det innebär drygt 11 lotter per 1000 invånare. Sammanlagt upptar detta en yta på cirka 80 hektar, vilket är ungefär lika stort som utbredningen av Mariastaden (2016). Kolonilotterna har en stuga på högst 50 kvadratmeter på tomten, men ibland begränsar detaljplanen storleken till 20-25 kvadratmeter. Odlingslotten har endast en



Stadsodling i Husensjö, Helsingborg. Foto: Janine Österman

bod för verktyg. Storleken på kolonilotterna är oftast mellan 100-600 kvadratmeter och storleken på en odlingslott är oftast mellan 100-250 kvadratmeter.

Många av Helsingborgs odlingslots- och koloniområden ligger centralt i staden och är omgivna av höga stängsel och låsta grindar. Dessa områden utgör barriärer som försvårar möjligheten att röra sig längs gröna stråk och mellan parker i staden, men också mellan bostadsområden. I Grönstrukturprogram för Helsingborgs stad är koloniområdena utpekade som en grön resurs, men att de i så fall behöver bli mer tillgängliga för allmänheten.

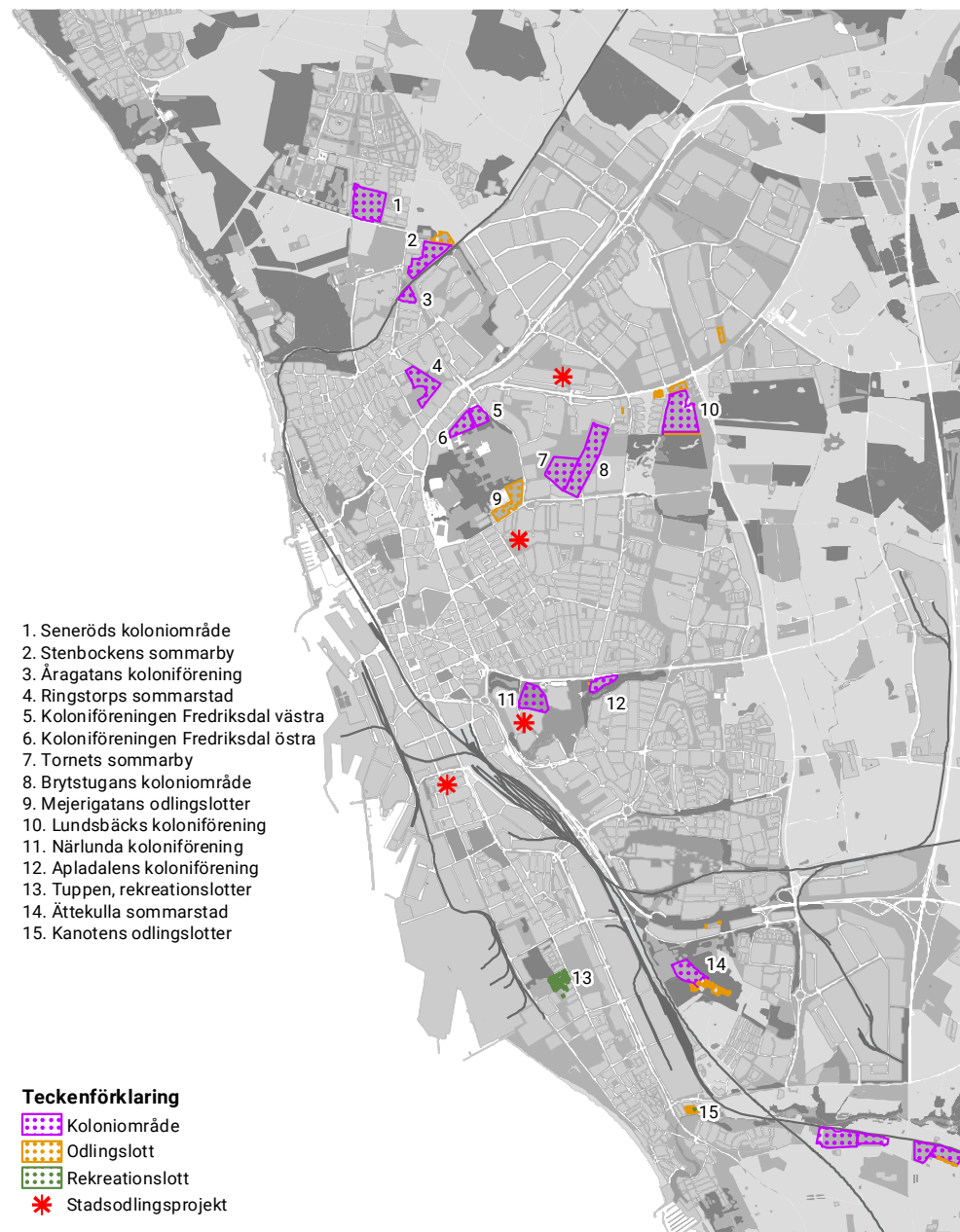
Många av Helsingborgs odlingslots- och koloniområden ligger centralt i staden men är omgivna av höga stängsel och låsta grindar. Dessa områden utgör barriärer som försvårar möjligheten att röra sig längs gröna stråk och mellan parker i staden, men också mellan olika bostadsområden.

För närvarande pågår ett arbete med att förbättra hanteringen av avloppsvatten inom stadens koloniområden, enligt gällande avtalsvillkor för koloniföreningar. Koloni- och odlingslotsområdena är till största del inte hårdgjorda, vilket gör att regnvatten till viss utsträckning tas upp av marken. Några, såsom Ringstorp och Fredriksdal Östra och Västra, ligger i infiltrationsbenägna områden och har därmed en särskilt stor betydelse för att fördröja nederbörd, men är samtidigt mer känsliga för föroreningar från till exempel bekämpningsmedel.

Stadsodlingsprojektet - Planteringar utan gränser odlar idag på fyra platser i staden och engagerar 200-300 förskolebarn, samt ett 40-tal aktiva odlare och ett 50-tal barn som bor i områdena. Inom projektet arrangeras även välbesökta skördefester och planteringsdagar. Odlingsplatserna fyller en social funktion som mötesplats där kunskap kring odling delas. I Helsingborg pågår även ett arbete med att öka andelen ätbara växter i parkerna genom att plantera fler bärbuskar och fruktträd.

Stadsodlingens historia

Odling i staden har en lång historia. I samband med industrialiseringen i slutet av 1800-talet fick fritidsodlingen en ny roll i staden då de första kolonilotterna anlades (Björkman 2012). Syftet med kolonilotterna var att ge människor möjlighet att odla egen mat till hushållet. Från början anlades de flesta koloniområden på reservmark, men idag har många koloniområden blivit detaljplanelagda. I kristider har odlingen haft betydelse för hushållsekonomin. Efter andra världskriget har fritidsodlingen blivit allt mer nöjesbetonad. Idag märks ett nytt intresse för stadsodling i samband med



Karta med odling i Helsingborg idag.

ett ökat fokus på folkhälsa och närproducerad mat. (Björkman 2012)

I Helsingborg började de första koloniområdena anläggas 1904-05 (Pella 2007). När staden växt har många områden flyttats, vilket kan ses på kartbilden på nästa sida.

Stadsodlingens betydelse

Idag när allt fler människor bor i städer får stadsodlingen allt större betydelse. Odling är en populär fritidssysselsättning som förbättrar hälsan, växt- och djurlivet, klimatet och försköner utemiljön. Ungefär en tiondel av de grödor som konsumeras i Sverige kommer från egen odling. Vid en kris skulle stadsodlingen kunna öka den lokala matförsörjningen. Egen- och närproducerad mat kan minska behovet av transporter och utsläpp. Stadsodling kan också bidra till social gemenskap i ett område, sprida kunskap och lära barn om var mat kommer ifrån. (Delshammar 2011, Björkman 2012)

Koloni- och odlingslotsområdena är till största del inte hårdgjorda, vilket gör att regnvatten till viss utsträckning tas upp av marken. Några, såsom Ringstorp och Fredriksdal Östra och Västra, ligger i infiltrationsbenägna områden och har därmed en särskilt stor betydelse för att fördröja nederbörd.

Förslag

När staden förtätas blir konkurrensen om ytorna större. Enligt befolkningsprognosen kommer Helsingborgs kommun att växa och bli totalt 175 000 kommuninvånare till år 2035. Därför föreslår vi att Mejerigatans odlingslotter omvandlas för skola, förskola, bostäder, vård och grönstruktur. Vi föreslår också att möjliggöra bostäder och stadsodling på Tuppens rekreationslotter. Maria stations odlingslotter behövs enligt gällande planprogram till park och dagvattenhantering. Den norra delen av Brytstugans koloniområde ligger inom ett större utredningsområde för en ny skola och förskola till barn i Dalhem-Drottninghög-Fredriksdal. Vi föreslår också en passage genom koloniområdet Brytstugan för att underlätta rekreation i Vasatorpsstråket och minska barriäreffekten till exempelvis Filbornaskolan och Filborna arena. Passagen bör genomföras i samband med att avtalen skrivs om år 2020. Dagens markanvändning, med till exempel park och skolor, kan fortsätta utvecklas men med förutsättningen att det ska vara möjligt med skola och förskola i framtiden. För övriga av dagens odlingslots- och koloniområden föreslås inom stadsplanen ingen förändrad markanvändning.

Samhällsviktiga funktioner som infrastruktur (till exempel Väst kustbanan) är prioriterat framför odlingslots- och koloniområden. Det planerade dubbelspåret för



Bild som visar exempel på hur odlings- och kolonilotter har flyttats längre ut i takt med att staden växer.

Västkustbanan kommer troligen att påverka Stenbockens sommarby och Åragatans koloniförening, även om det ännu inte är klart i vilken omfattning.

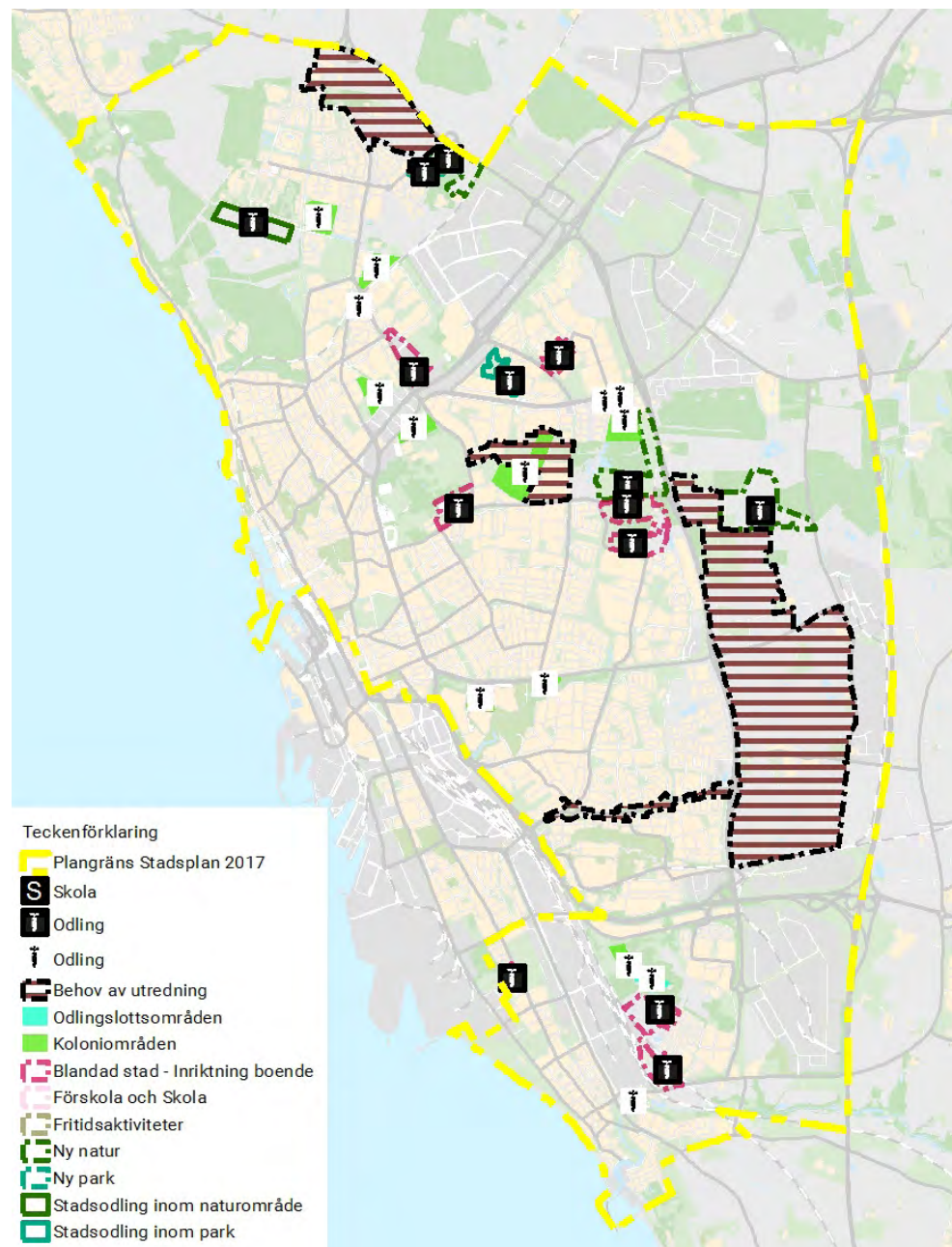
Eftersom odlingslots- och koloniområdena är av allmänt intresse ska de vara öppna och tillgängliga för alla helsingborgare och barriäreffekten ska minskas. Processen för att öppna upp koloniområden kommer att ta sin början i samband med att avtal skrivs om för koloni- och odlingslotsområden i samarbete och dialog med föreningarna. Genom att arbeta med stråk och flöden av människor skapar vi trygghet, och flera gröna stråk föreslås därför genom områdena. Vi ska också göra det möjligt med olika publika verksamheter i odlingslots- och koloniområden, som till exempel förskolor, lekplatser och kaféer, som förstärker områdena som allmänna mötesplatser.

Vi föreslår nya platser för stadsodling vid Filborna skogspark, Bruces skog, Pålsjö skog samt norr om Ragnvallagatan. I större utbyggnadsområden ska behovet av nya odlingslotter utredas. Genom att minska lotternas storlek till cirka 100 kvadratmeter ges fler invånare möjlighet att odla inom centralorten. Vi föreslår att vi ska erbjuda 15 lotter per 1000 invånare år 2035. Det skulle innebära en ökning med 6 hektar odlingslottsmark, vilket ryms inom de områden vi pekat ut. Utanför stadsplanens område vid Örby skulle det kunna vara möjligt med odlingslotter under förutsättning att det är förenligt med skyddsföreskrifterna och att vattenskyddsområdet inte påverkas negativt. Ytterligare utredning kommer att krävas.

För att i fortsättningen kunna erbjuda helsingborgarna möjlighet att odla behöver odlingen förtätas på odlingslotter, på kvartersmark i bostadsområden och i parkerna. Framtidens odlingsområden ska vara mer öppna för allmänheten så att fler kan njuta av dessa gröna oaser, och de ska utformas med attraktiva grönstråk och allmänna mötesplatser.

I en tätare stad finns det behov av att rymma fler funktioner på samma yta. En möjlighet är att planera för odling på nya platser på taken och på väggarna. För att kunna odla på taken behöver hus byggas med bjälklag som tål belastningen. För vattnets skull är det viktigt att minimera hårdgörning i odlingslots- och koloniområden. Några områden ligger dessutom i lågpunkter. De kan fungera som tillfälliga översvämningssytor vid skyfall. Vi bör överväga att förbättra möjligheterna till omhändertagande av vatten i befintliga odlingsområden där det finns möjlighet och behov.

I nya områden för stadsodling behöver toalett och vattentillgång säkerställas. Nya områden för stadsodling ska vara fria från markföroreningar.



Karta med stadsodling i Helsingborg år 2035.

Konsekvenser

Nedan beskrivs konsekvenserna utifrån detta tema. De samlade konsekvenserna för stadsplanens förslag beskrivs under Konsekvenser i den digitala Stadsplan 2017.

SOCIALA KONSEKVENSER

Finns miljöer/offentliga rum i närområdet som bjuder in till sociala möten?

Publika verksamheter som förskolor och kaféer skulle förstärka odlingslots- och koloniområdena som allmänna mötesplatser.

De nya platserna för stadsodling kan skapa nya mötesplatser, rekreativsmöjligheter och möjlighet till fysisk aktivitet.

Är stadsdelar och bostadsområden promenadvänliga, väl sammankopplade och utan barriärer?

I stadsplanen föreslår vi att barriäreffekten av koloniområdena ska minska, och föreslår nya stråk och passager genom koloniområden vilket bidrar till en sammankopplad stad. Stadsplanen skapar en möjlighet att sammankoppla Vasatorpstråket till en grön kil och promenadstråk.

EKOLOGISKA KONSEKVENSER

Upprätthålls biologisk mångfald och ekologiskt samspel? Förslaget avviker i liten grad från grönstrukturprogrammet där koloniområden är utpekade som en grön resurs. Koloniområden bidrar till biologisk mångfald och är värdefulla för stadens växt- och djurliv. I samband med utformning av kvartermark i nya bostadsområden kan den biologiska mångfalden kompenseras. Förslaget innebär att mindre areal konventionell åkermark tas i anspråk för nya odlingslotter.

Säkerställs kulturella ekosystemtjänster?

Genom att odlingslots- och koloniområdena blir öppna och tillgängliga stärks de kulturella ekosystemtjänsterna som rekreation, återhämtning och upplevelser av natur, grönska och djurliv.

Möjliggörs klimatanpassning utifrån skyfall och stigande havsnivå? Idag är koloniområdena bara i liten grad hårdgjorda. Koloniområdena kan, i varierande utsträckning beroende läge och jordart, bidra till att utjämna kraftiga regn genom att fungera som tillfälliga översvämningssytor

EKONOMISKA KONSEKVENSER

Vilka investeringar krävs, och vems är de?

Investeringar kommer att krävas i samband med anläggning av nya odlingslotsområden.

Genom att göra odlingslots- och koloniområdena öppna och tillgängliga med stråk och passager ökar också behovet av trygghetsskapande åtgärder.

STÄLLNINGSTAGANDE i Stadsplan 2017

- Koloniområden och odlingslottsområden ska vara öppna och tillgängliga för allmänheten.
- Samhällsviktiga funktioner som infrastruktur (till exempel Väst-kustbanan) är prioriterat fram odlingslots- och koloniområden.
- Vi ska skapa möjlighet för stadsodling genom att möjliggöra odling i parkerna, planera för nya odlingslottsområden och uppmuntra till privata initiativ på kvartersmark.
- I de större utbyggnadsområdena ska vi utreda behovet av nya odlingslotter.

RIKTLINJER för kommande planering

- Staden ska tillhandahålla 15 lotter för stadsodling per 1000 invånare.
- Behovet av platser för stadsodling ska utredas i alla utbyggnadsområden.
- På nya odlingslottsområden ska odlingen vara i fokus.
- Vi ska skapa trygghet genom att arbeta med stråk och flöden av människor.
- Vi ska skapa möjligheter för förskolor, lekplatser, kaféer eller andra verksamheter som förstärker koloni- eller odlingslottsområden som allmänna mötesplatser.

Relation till Stadsplan 2017 och andra dokument

- Vi följer i huvudsak intentionerna i Grönstruktur för Helsingborg (2014) genom att ta tillvara till den resurs som odlingslots- och koloniområdena är, och göra dem öppna och tillgängliga.
- Många av livskvalitetsprogrammet viljeinriktningar relaterar till stadsodling. De fokusområden som särskilt bör nämnas i detta sammanhang är Vi inspirerar till ett aktivt och hälsosamt liv, Vi ser till barn och ungas perspektiv, Vi har upplevelser för alla sinnen, Vi skapar trygghet och säkra miljöer och Vi utvecklar landskap som främjar biologisk mångfald.

Referenser/fotnoter

Björkman, L-L. (2012) *Fritidsodlingens omfattning och betydelse*, FritidsOdlingens Riksförbund FOU, SLU fakulteten för landskapsplanering, trädgårds- och jordbruksvetenskap. Rapportserie Landskap, Trädgård, Jordbruk 2012:8.

Pella, L. (2007) Koloniområdena i Helsingborg - En kulturhistorisk förstudie beställd av stadsbyggnadsförvaltningen. Helsingborgs museer / Kulturmagasinet.

Delshammar, T.(2011) *Urban odling i Malmö*. Stad & Land 180. SLU, Alnarp.

Grönska på gator, torg och kvartersmark

Planeringsunderlag

Stadsplan 2017 är en ändring av översiktsplanen för Helsingborgs centralort. Planen är ett verktyg för att uppfylla vision Helsingborg 2035 och göra det möjligt att skapa en bra vardag med hög livskvalitet för totalt 175 000 invånare.

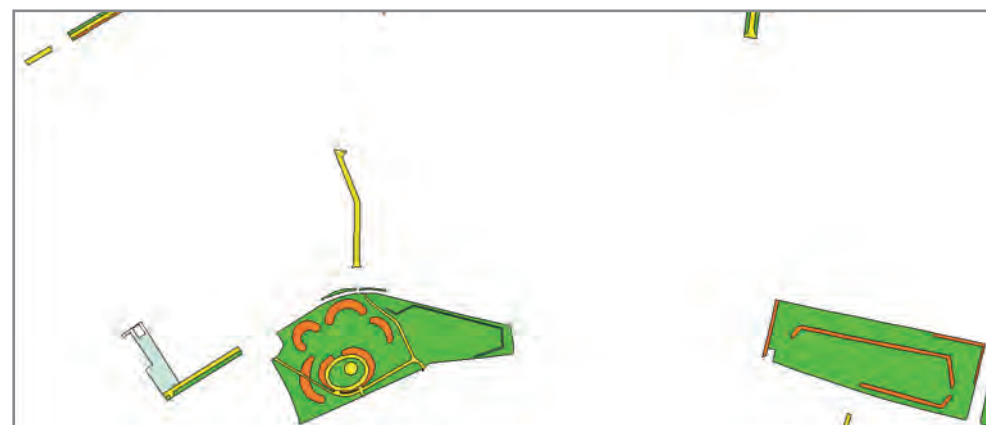
Stora delar av grönstrukturen i Helsingborg finns på kvartersmark, gator och torg. För att möta framtida utmaningar behöver staden arbeta med ekosystemtjänster både på offentlig mark och kvartersmark.

Bakgrund

Gröna inslag på gator och torg tillsammans med grönska på gårdar, tak och husfasader bidrar till hållbar och robust stadsmiljö. Grönskan skapar en lummig rumslighet i staden och ökar på flera sätt en stads attraktivitet. Helsingborgs stad äger och förvaltar delar av dessa ytor. Dessutom förvaltar de kommunala bolagen grönytor, bland annat Helsingborgshem med kvartersmark för drygt 12 000 hyreslägenheter. Förtätning innebär en risk att gröna ytor på kvartersmark hårdgörs och att gatuträd inte får plats längre men det ger också möjlighet att tillföra mer grönska. Grönytefaktorn kan vara ett stöd i det arbetet.

Klimat och folkhälsa

Ur klimatsynpunkt är kvartersmarkens grönska viktig för stadens anpassning till framtida klimat eftersom den buffrar vatten och sänker temperaturen. En hårdgjord yta genererar 10 gånger mer dagvatten än en grönyta oavsett om den är privat eller offentlig. Med en ökande nederbörden på mellan 10-20 procent till år 2100 behöver även privat grönstruktur säkerställas om staden ska kunna klara utmaningarna. (Boverket 2010)



Det är stora skillnader på faktisk och formell grönska. I bilden syns allmän platsmark park som färgad heltäckande yta. Jämför med den faktiska grönskan på ortofotot överst. Innergårdar och villaträdgårdar har stor betydelse för upplevelsen av staden, luftrening, infiltration, lokalklimat och biologisk mångfald.

Värmeböljor och torka i kombination med urbana värmeöar kommer i framtida klimatscenarier att skapa behov av avkylningsåtgärder för att staden ska fortsätta vara en dräglig livsmiljö. (The Greater London Authority, 2008) Beräkningar visar att om andelen gröna områden i tätorterna ökar med 10 procent kan det kompensera den förväntade temperaturökningen på våra breddgrader till omkring år 2080.

Stadsträd är viktiga oavsett var de är placerade. De skuggar hårdgjorda ytor så att de inte värms upp för mycket och påverkar därför lokalklimatet positivt. Under värmeböljan i Europa 2007 dog färre människor i de stadsdelar med många träd än i de stadsdelar med få träd. (Boverket 2010)

Biologisk mångfald, rekreation och pedagogik

Ur ett ekologisk perspektiv är villa- och radhusträdgårdar liksom bostadsgårdar betydelsefulla för sin artrikedom. Äldre trädgårdar och bostadsgårdar kan innehålla gamla, grova träd, och buskar som bär frukt och bär. Dessa miljöer gynnar fåglar, däggdjur och pollinerare som bin och humlor. Med relativt enkla medel kan trädgårdarna förbättras för biologisk mångfald.

Ur ett socialt perspektiv har villa- och radhusområden stora kvaliteter tack vare variationen på utformning av hus och trädgårdar. Vissa villa- och radhusområden är även populära att promenera i eftersom de upplevs som trygga att röra sig i under kvällstid.

Kyrkogårdar är gröna platser i staden som innehåller många olika träd, växter och djur. En del kyrkogårdar innehåller även gamla och grova träd. Användningen av kyrkogårdar har förändrats under de senaste decennierna. Allt fler människor väljer att besöka kyrkogårdar ur en rekreativ aspekt, för promenader och motion.

Äldre skolmiljöer har ofta en tydlig karaktär och äldre träd. Träd ger skugga som är viktig under årets solintensiva dagar, då barn är mer känsliga för UV-strålning än vuxna. (Strålsäkerhetsmyndigheten 2009) Ur ett socialt perspektiv är gröna skolmiljöer viktiga för barns utveckling. Forskning har visat att barn rör på sig 20 procent mer om de har tillgång till mer naturliga lekmiljöer. Mellan hälften och två tredjedelar av skolgården bör vara kuperad och bevuxen. (Centrum för folkhälsa, 2005) Gröna skolmiljöer kan också fungera som pedagogiska miljöer där barnen lär sig om natur, odling och ekosystem, till exempel genom skolträdgårdar. (Göteborgs stad 2014) Se även PMSkola.



Varje inslag av grönska i gaturummet har stor betydelse. Överst till vänster Rydebäcks stationsgata, till höger Kommissgatan. Nederst till vänster Bjäregatan, till höger Södergatan.
Foto: F. Bengtsson



Förslag

Stadens förvaltningar och bolag ska utveckla kvaliteterna på sina grönytor, även på kvartersmark. Gestaltning och skötsel bör fokusera på ekosystemtjänsterna sociala värden, biologisk mångfald och klimatanpassning.

Staden ska ta fram riktlinjer för hur gator och torg kan bli grönare med hjälp av gatuträd, växtbäddar, svackdiken, klättrväxter med mera.

Staden ska ta fram riktlinjer för hur skolgårdar bör utformas med hänsyn till fysisk aktivitet, solskydd och pedagogisk verksamhet.

Pågående projekt med grönare skolgårdar, ätbara växter, plantering utan gränser och mera liv i trädgården ska fortsätta. Staden ska erbjuda stöd och rådgivning för de skolor och fastighetsägare som vill förbättra utemiljön för pedagogisk verksamhet, stadsodling, biologisk mångfald och klimatanpassning. Se även PM Stadsodling.

Staden ska använda grönytefaktor för att säkerställa en viss mängd grönska även på kvartersmark. Grönytefaktor är ett relationstal som mäter fördelningen mellan växtlighet och dagvattenhantering i förhållande till bebyggd kvadratmeter yta. Syftet är att dämpa effekten av negativa klimatförändringar, att tillföra sociala värden i kvarter och på bostadsgårdar och att gynna biologisk mångfald. Exempel på gröna ytor som ger poäng är växtbäddar, gröna fasader, gröna tak, vattenytor i dammar och större träd eller buskar. Grönytefaktor kan användas vid planering av ny bebyggelse, i förtätningssituationer och vid förbättringar av befintlig bebyggelse.

Staden ska uppmuntra privata fastighetsägare att prioritera gröna kvaliteter på kvartersmark framför hårdgjorda. Staden ska även upplysa om plan- och bygglagen 8 kap 9 § - att tomter med bostäder, skolor, förskolor, fritidshem eller liknande ska ha tillräckligt stor friyta som är lämplig för lek och utevistelse. Om det inte finns plats för både parkering och friyta ska man i första hand ordna friyta.

Förutsättningar för genomförande

Organisation och process behöver fastslås för att implementera grönytefaktor i exploaterings-, detaljplane- och bygglovsskede. Det krävs resurser för att handlägga grönytefaktor.

Resurser för att fortsätta driva utvecklingsprojekt som grönare skolgårdar, plantering utan gränser, ätbara växter, mer liv i täppan, med mera.

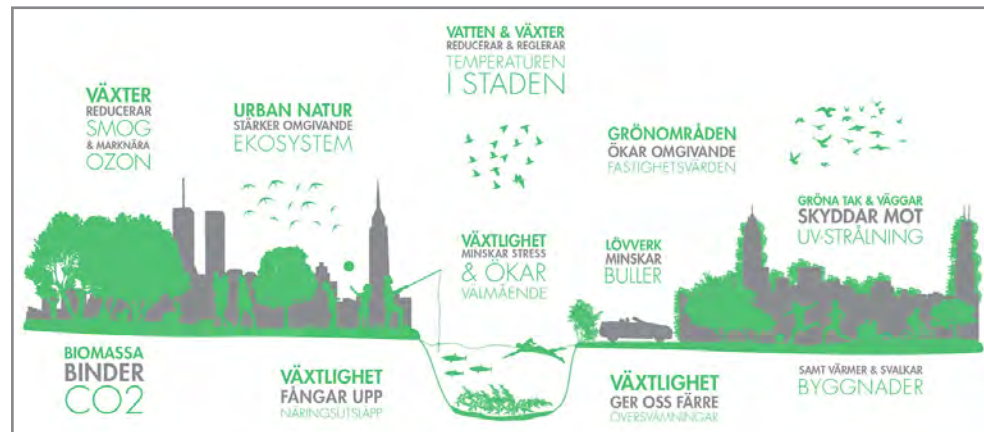


Illustration: C/o City



Till vänster: gröna tak behöver inte alltid vara sedumtak utan kan varieras med andra örter och inslag av sten och grus. Uppe till höger exempel på grön vägg med rotade klättrväxter på vajer. Nere till höger lådor med vilda växter på en förskoletomt. Samtliga bilder från Malmö. Foto: F. Bengtsson

Konsekvenser

Nedan beskrivs konsekvenserna utifrån detta tema. De samlade konsekvenserna för stadsplanens förslag beskrivs under Konsekvenser i den digitala Stadsplan 2017.

SOCIALA KONSEKVENSER

Är stadsdelar och bostadsområden promenadvänliga, väl sammankopplade och utan barriärer?

Gator med träd och andra gröna inslag är mer uppskattade för promenader än gator som saknar grönska. Om staden arbetar vidare med mer gröna inslag i gaturummen kommer dessa att bli mer promenadvänliga. Stadsdelarna kan bli mer sammankopplade.

Finns miljöer/ offentliga rum i närområdet som inbjuder till sociala möten?

Skolgårdar som också är tillgängliga för allmänheten efter skoltid är en tillgång som mötesplats. Om skolgården dessutom har gröna kvaliteter som träd, buskar och planteringar är de mer uppskattade än skolgårdar utan grönska.

EKOLOGISKA KONSEKVENSER

Upprätthålla biologisk mångfald och ekologiskt samspel?

Förslaget innebär att grönska på kvartersmark och på gator och torg ska öka och säkerställas genom grönytefaktorn, vilket är positivt för biologisk mångfald. Med rådgivning och medveten gestaltning kan grön kvartersmark och privata trädgårdar bidra till växter och djurs livmiljö och spridningsvägar.

Säkerställa kulturella ekosystemtjänster?

Om riktlinjer utarbetas och följs innebär det grönare innergårdar, gator och torg. Det i sin tur förbättrar hälsan både genom upplevelsen av grönt och för att grönskan renar luft och förbättrar lokalklimatet. Barn som har god tillgång till grönska intill bostad och/eller på skolgård stimuleras att aktivera sig mer och får bättre koncentrationsförmåga i skolan. Grönare skolgårdar ger pedagogiska möjligheter i flera skolämnen. Det finns risk att skolgårdar får för lite yta och därmed inte får tillräckligt gröna kvaliteter.

Möjliggöra klimatanpassning utifrån skyfall och stigande havsnivå?

Att behålla kvartersmarken grön är viktigt för att klara av behovet att fördröja dagvatten i framtida klimat. Om grön kvartersmark prioriteras före hårdgörning innebär förslaget en bättre klimatanpassning.

EKONOMISKA KONSEKVENSER

Vilka investeringar krävs, och vems är de?

Organisation för att implementera och hantera grönytefaktorn behövs, vilket är stadens ansvar. Ökade kostnader bör kunna hanteras genom taxor för planläggning och bygglov.

Viss kostnadsökning i byggprojekt för att säkerställa gröna värden. Dessa kostnader hamnar på exploatörer, kommunala som privata.

Gröna inslag i gator, på torg och kvartersmark ger ekosystemtjänster i form av mindre behov att anlägga dagvattenfördröjning och rening, minskat avkylningsbehov, bättre folkhälsa och bättre läromiljöer. Vinsterna blir både privata och allmänna.

STÄLLNINGSTAGANDE i Stadsplan 2017

- Vi ska ha en helhetssyn på grönska och uppmärksamma dess värden på såväl offentlig som privat mark.
- Vi ska uppmärksamma privata markägare om värdet och betydelsen av grön kvartersmark och uppmuntra dem till att utveckla grönskan för sociala värden, biologisk mångfald och klimatanpassning.
- Vi ska tillämpa grönytefaktor vid exploatering för att säkerställa grönska på kvartersmark och prioritera gröna friytor framför parkeringsplatser eller annan hårdgjord yta.

RIKTLINJER för kommande planering

- Grönytefaktor ska tillämpas vid exploatering för att säkerställa miniminivå av grönska på kvartersmark.
- Skolgårdar ska utformas med gröna kvaliteter.
- Gröna friytor för människor ska prioriteras på kvartersmark framför parkeringsplatser eller annan hårdgjord yta (PBL 8 kap 9§).

Relation till Stadsplan 2017 och andra dokument

- Merparten av mål och riktlinjer i grönstrukturprogrammet för Helsingborg är beaktade i PMpark och Stadsplanen 2017.
- Riktlinjen att vi ska tillämpa grönytefaktor beskrivs i Grönstrukturprogrammet som en möjlig metod för att säkerställa gröna värden på kvartersmark.
- Flertalet av livskvalitetsprogrammet viljeinriktningar relaterar till stadens grönska. De fokusområden som särskilt bör nämnas i detta sammanhang är Vi tar tillvara och utvecklar mångfalden i staden, Vi ser till barn och ungas perspektiv, Vi har upplevelser för alla sinnen, Vi inspirerar till ett aktivt och hälsosamt liv, Vi skapar trygghet och säkra miljöer och Vi utvecklar landskap som främjar biologisk mångfald.

Referenser/fotnoter

Boverket 2010, Mångfunktionella ytor - Klimatanpassning av befintlig bebyggd miljö i städer och tätorter genom grönstruktur

Movium (2008) Medborgarinflytande och grön stadsplanering.

Örebro kommun (2006) Program för Örebro grönstruktur

The Greater London Authority (2008) The London climate change adaptation strategy.

Malmö (2014) BiodiverCity - Om grön innovation i det urbana rummet

Boverket (2015), Gör plats för barn och unga! - en vägledning för planering, utformning och förvaltning av skolans och förskolans utemiljö

Stockholm stad (2015), Grönytefaktor på kvartersmark.

Stockholms stad (2014) Norra Djurgårdsstaden - Grönytefaktor.

Centrum för folkhälsa (2005) Förskolemiljöer och barns hälsa

SLU - Erik Skärbäck & Patrik Grahn (2012) Grönska för kunskapande

Strålsäkerhetsmyndigheten (2009) Solskyddsfaktorer - Sju tips för säkrare lekplatser och friskare barn

