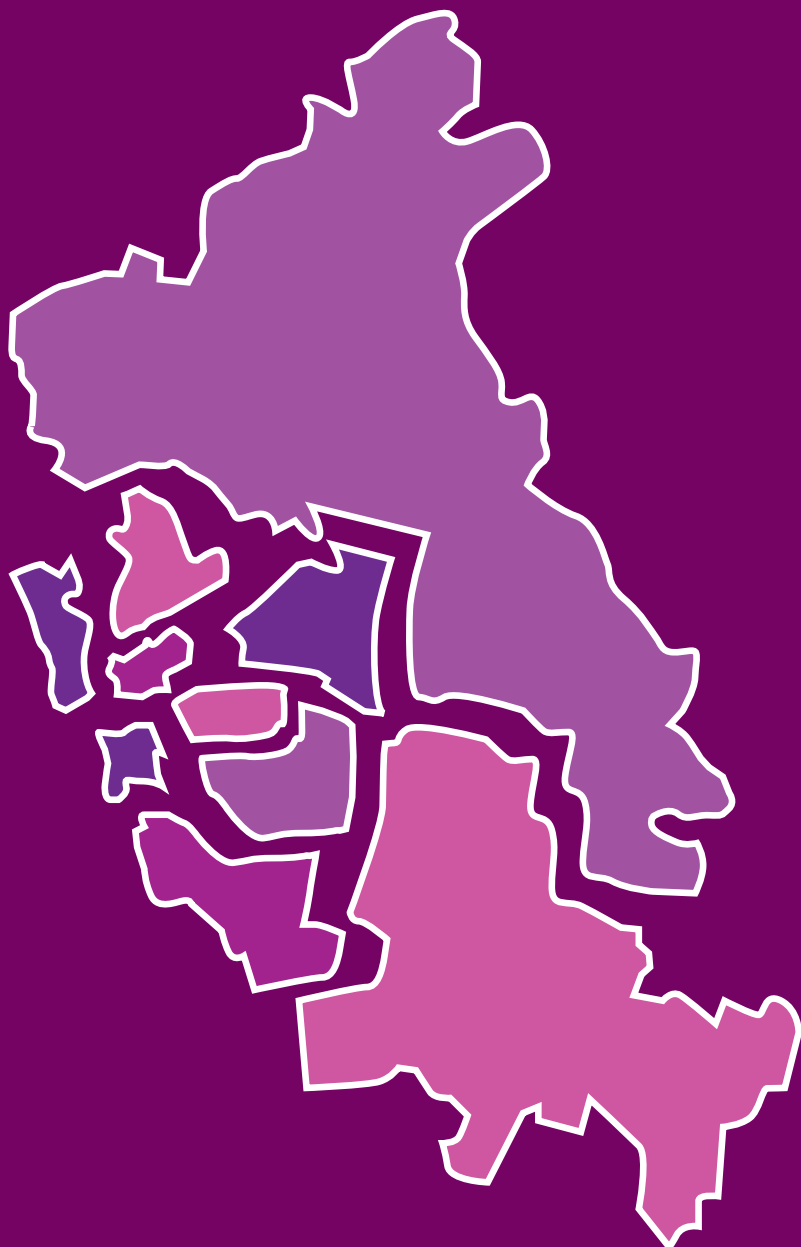


2016 Helsingborg



Områdes- beskrivning



HELSINGBORG

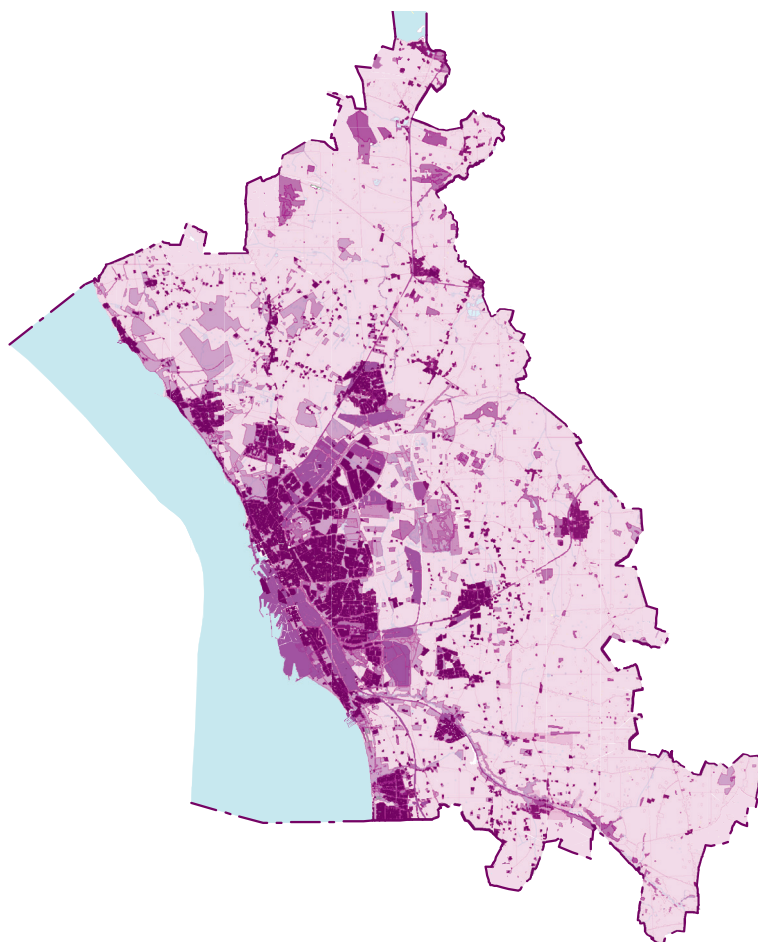
Områdesbeskrivning

Det här är en områdesbeskrivning för olika delar av Helsingborg. I beskrivningen är Helsingborgs tätort indelad i åtta områden och övriga delar av Helsingborg är indelade i två landsbygdsområden: norra respektive södra området. Beskrivningarna har tagits fram som ett underlag till stadens arbete med bostadsförsörjning. Områdena beskrivs ur ett brett perspektiv: likheter och olikheter lyfts fram mellan olika delar av Helsingborg och beskrivningarna kan därmed vara ett bra planeringsunderlag även i andra sammanhang.

Bland annat beskrivs befolkningen (med hjälp av åldersstruktur och ett antal socioekonomiska faktorer), bostadsbeståndet och servicen i området. Beskrivningen innehåller även en områdesprofil som visar områdets status i förhållande till Helsingborg som helhet, samt en beskrivning av näringslivet. I näringslivsbeskrivningen beskrivs främst vilka näringsgrenar som dominerar i området men också storleken på arbetsplatserna eller antalet sysselsatta.

Områdesbeskrivningen kommer att uppdateras årligen med ny statistik. Områdesbeskrivning 2016 innehåller uppgifter som beskriver förhållandena under perioden 2013-2015.

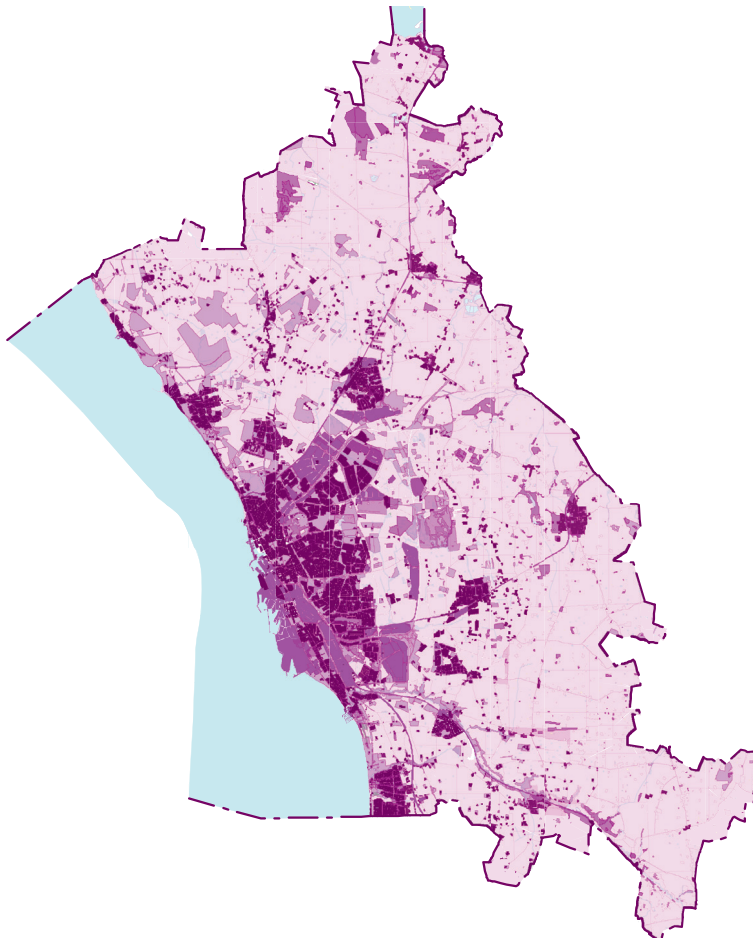
Sist i publikationen finns källor och definitioner till den statistik som beskrivs.



Helsingborg

Helsingborg ligger i nordvästra hörnet av Skåne. Kommunen sträcker sig från Utvälinge vid Skälderviken i nordost till Rydebäck vid Öresundskusten i söder och är 346 km² stor. Den innehåller 15 tätorter varav Helsingborgs tätort är den största med över 101 000 invånare (2014). Historiskt sett är Helsingborgs tätort en gammal stad med anor från 1 000-

talet. Helsingborgs kommun, som den ser ut idag, bildades 1 januari 1971 genom en sammanslagning av dåvarande Hälsingborgs stad och kommunerna Ödåkra, Kattarp, Mörarp och Vallåkra.





Områdesprofil

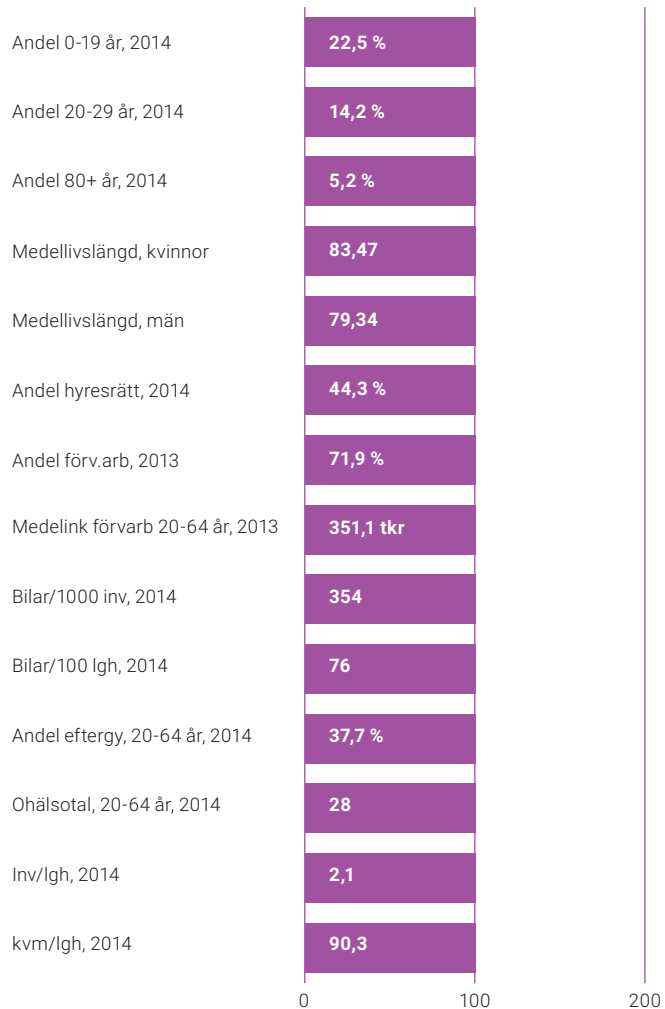
Områdesprofilen visar att andelen barn och unga i Helsingborg är 22,5 procent vilket är något lägre än i riket som helhet. Även andelen personer äldre än 80 år, 5,2 procent, är något högre än i riket. Medellivslängden för både män och kvinnor är lite kortare i Helsingborg än i riket som helhet.

Andelen förvärvsarbete i åldern 20-64 år är 72 procent i Helsingborg. Det är drygt 5 procent-enheter lägre än i Sverige som helhet. Medelinkomsten för förvärvsarbete i åldern 20-64 år är 351 100 kronor i Helsingborg som helhet.

Andelen hyresrätter i Helsingborg uppgår till 44 procent vilket är högre än i Sverige som helhet (35 procent). Boendetätheten är 2,1 person per lägenhet i Helsingborg vilket är det samma som i riket som helhet. Den genomsnittliga storleken är något större i Helsingborg för både flerbostadshus och småhus jämfört med i Sverige som helhet. Genomsnittet är 128 m² per lägenhet i småhus och 71 m² per lägenhet i flerbostadshus i Helsingborg. I Sverige som helhet var genomsnittet 122 m² respektive 68 m². Den genomsnittliga storleken på en bostad i Helsingborg, oavsett hustyp, är 90 m².

I Helsingborg finns det 354 bilar per 1 000 invånare och 76 bilar per 100 lägenheter.

figur 1 Områdesprofil





Helsingborg har både förskolor, grundskolor och gymnasieskolor. Här finns också Campus Helsingborg som är en del av Lunds universitet. Kopplat till Campus finns ett antal studentboenden på olika platser inom Helsingborg. Här finns butiker, både centralt belägna i tätorterna, men även till exempel Väla centrum. Här finns också annan service som områdeslekplatser och näridrottsplatser. Av befolkningen så har 58 procent högst 400 m till en busshållplats med turtäthet på 0-10 min och ytterligare 25 procent med en turtäthet på 10-20 minuter. Av befolkningen har 29 procent mindre än 1000 meter från hemmet till en tågstation.

Det mesta av Helsingborgs service i form av exempelvis skolor och livsmedelsbutiker är koncentrerad till tätorterna. Det innebär att befolkningen på landsbygden och i tätorternas ytterkanter ofta har längre till servicen än övrig befolkning.

Service i området

Större livsmedelsaffär	34 st
Andel av befolkningen med högst 400m till busshållplats med tur täthet 0-10min	58%
Andel av befolkningen med högst 1km till tågstation	29%
Förskolor	134 st
Grundskolor	52 st
Gymnasieskolor	22 st
Äldreboende 18 st	1124 lgh
Grönytor	20,2 km ²
Områdeslekplatser	23 st
Bibliotek	10 st
Bokbusshållplatser	25 st
Näridrottsplatser	20 st
Studenbostäder 8 st	635 lgh
Vårdcentral	19 st
Familjecentral	6 st
Träffpunkt för äldre	17 st



Befolkning

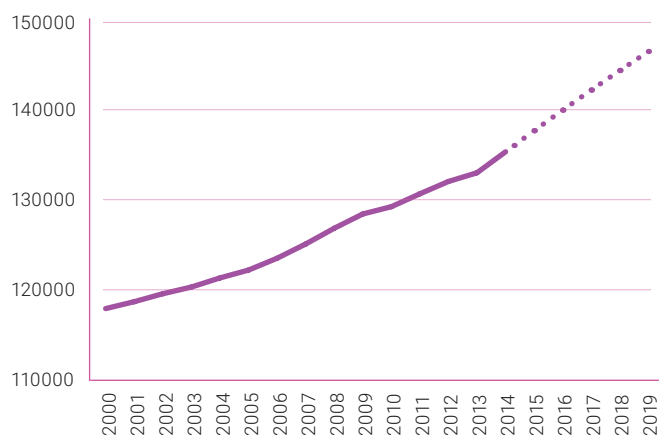
Det bor över 135 300 (2014) personer i Helsingborg. Av dessa utgör barn och unga (0-19 år) 22 procent. Mellan 2009 och 2014 ökade Helsingborgs befolkning med 5 procent samtidigt som **åldersgruppen 20-29 år ökade med 13 procent.**

Medellivslängden för kvinnor är 83,47 år och för män 79,34 år, vilket är en månad respektive fyra månader kortare än i Sverige som helhet.

Enligt 2015 års befolkningsprognos beräknas befolkningen öka i Helsingborg med närmare 11 300 personer fram till utgången av 2019.

Det är de yngsta och äldsta åldersgrupperna som förväntas öka mest.

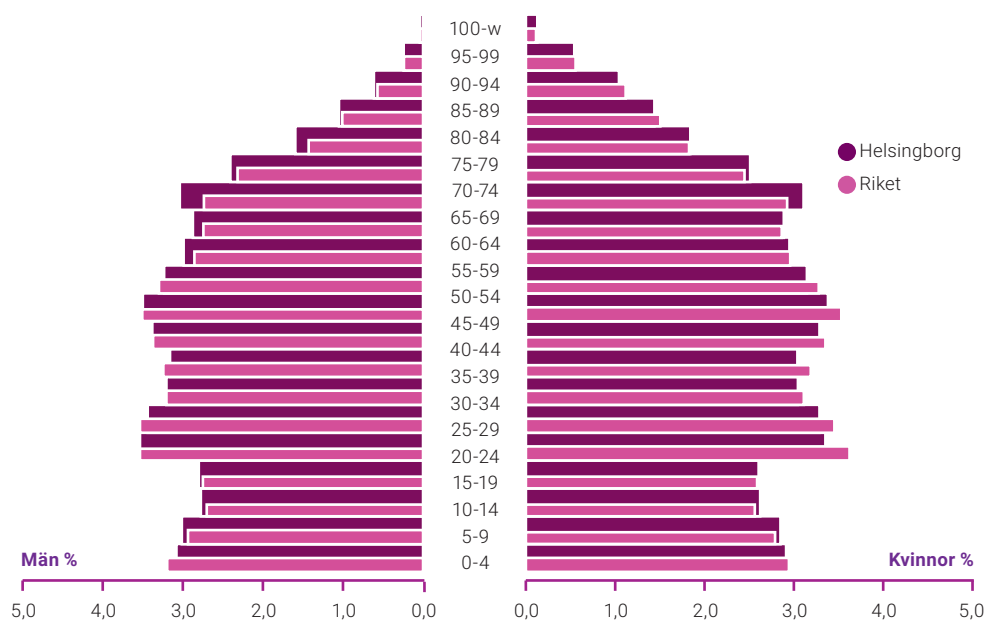
figur 2 Befolkutveckling i området 2000-2014 och prognos 2014-2019



figur 3 Befolkningsökning

Ålder	Folkmängd		Prognos	Förändring	
	2009	2014	2019	2009-2014	2014-19
0-19 år	29 269	30 420	34 114	1 151	3 694
20-29 år	16 892	19 152	20 121	2 260	969
30-54 år	43 123	44 785	47 810	1 662	3 025
55-64 år	15 866	15 458	16 837	-408	1 379
65-w år	23 209	25 529	27 729	2 320	2 200
Totalt	128 359	135 344	146 606	6 985	11 262

figur 4 Befolkning i Helsingborg 2014-12-31





Bostäder

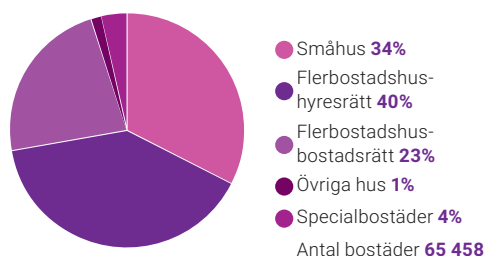
I Helsingborg, egentligen Helsingborgs kommun, finns närmare 65 500 bostäder. Av dessa är 33 procent småhus. Bland de övriga är 40 procent hyresrätter i flerbostadshus och 23 procent bostadsrätter i flerbostadshus.

40 procent av bostäderna är byggda före 1960. 30 procent av lägenheterna är 61-80 m² stora och drygt 31 procent är över 100 m².

Genomsnittstorleken är 90,6 m² och antalet invånare per lägenhet är 2,1.

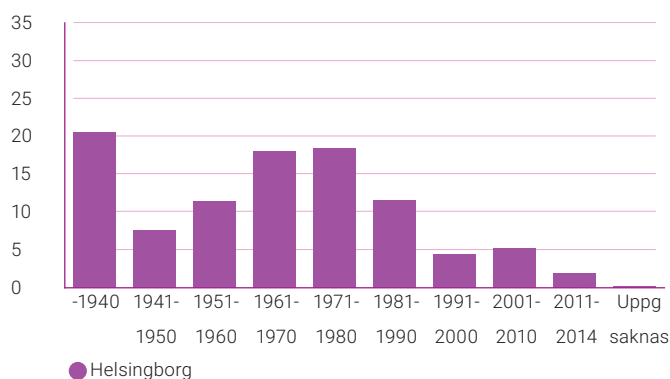
Ett antal bostadsprojekt planeras i Helsingborg fram till 2019.

figur 5 Bostäder i området efter hustyp och upplåtelseform år 2014

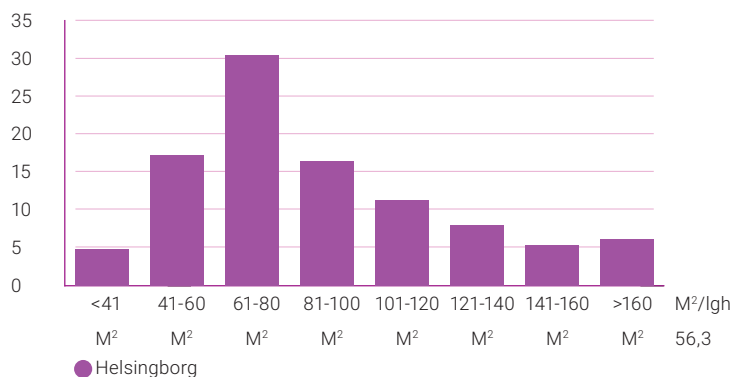


Utifrån kända projekt, våren 2015, kan **det förväntas att 5 040 bostäder kommer att färdigställas under perioden**. Antalet bostäder som färdigställs kan komma att ändras beroende på hur projekten utvecklas och nya projekt tillkommer.

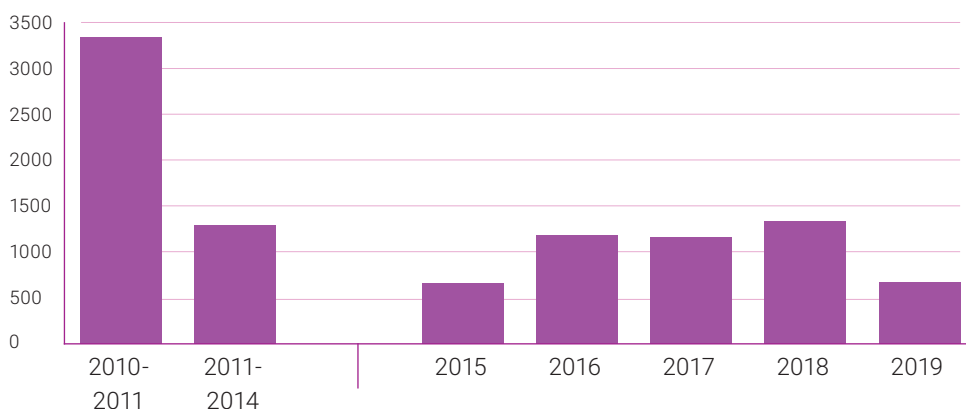
figur 6 Bostäder i området efter byggnadsperiod år 2014 exkl specialbostäder i procent



figur 7 Bostäder i området efter bostadsarea år 2014 exkl specialbostäder i procent



figur 8 Antal färdigställda lägenheter 2001-2014 och som planerat färdigställda 2015-2019

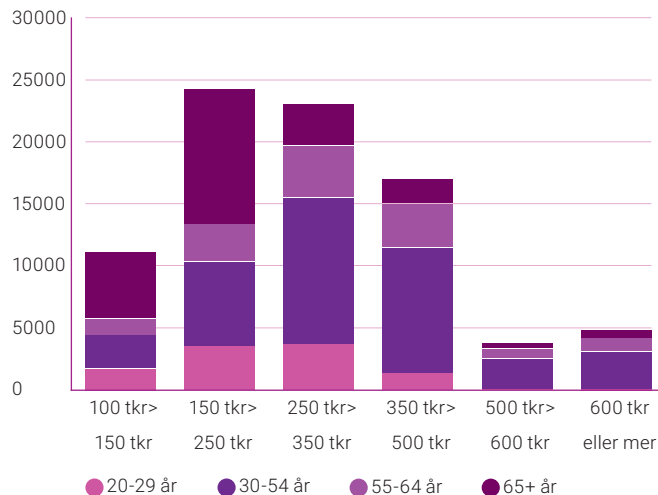




Inkomstprofil

I Helsingborg har 53 procent av den vuxna befolkningen en sammanräknad förvärvsinkomst på under 250 000 kronor (ca 20 000 kronor per månad). Av dessa är 46 procent 65 år eller äldre. 25 procent av befolkningen har en förvärvsinkomst på över 350 000 kronor (ca 30 000 kronor per månad). Bland de äldsta har 65 procent en inkomst mellan 100 000 och 250 000 kronor (cirka 9 000 – 20 000 kronor per månad). **Andelen förvärvsarbete i åldern 20-64 år är 72 procent, vilket är drygt 5 procentenheter lägre än i Sverige som helhet.**

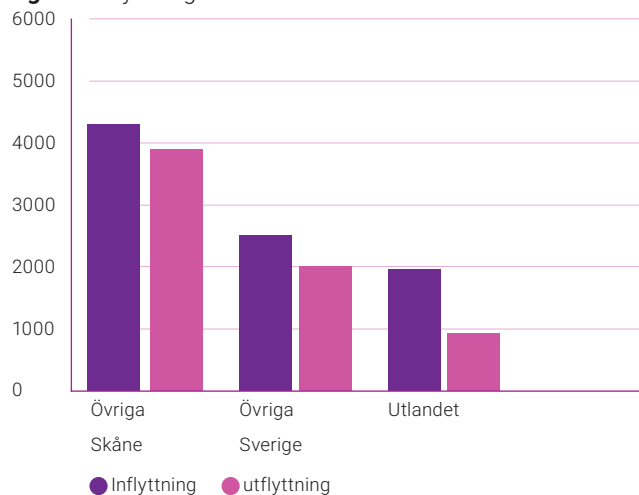
figur 9 Antal personer efter inkomst och ålder i området 2013



Flyttningar

En stor del av flyttningarna till och från Helsingborg sker med övriga Skåne. Det största enskilda **flyttningsutbytet har Helsingborg med Malmö och med övriga kommuner i Nordvästra Skåne**

figur 10 Flyttningar till och från området 2014

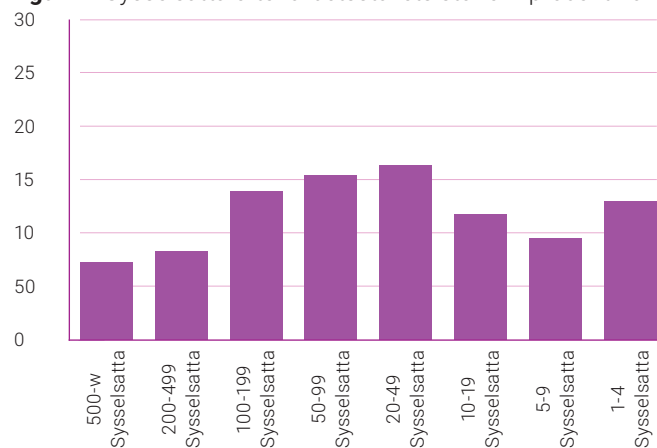




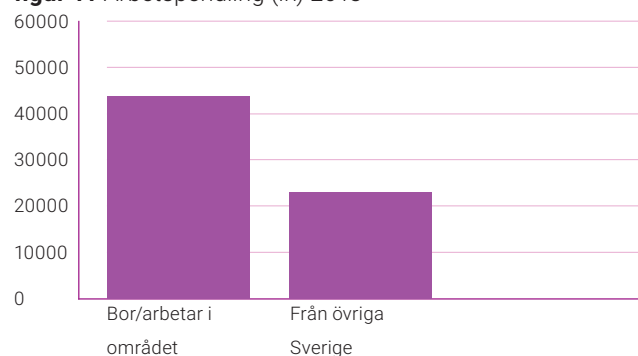
Näringsliv

I Helsingborg har över 67 000 sin sysselsättning. Av dessa kommer 35 procent från en annan kommun. **Flest, 18 procent, arbetar inom handeln, jämt fördelade mellan parti- och detaljhandeln.** 51 procent arbetar på arbetsplatser med färre än 50 anställda.

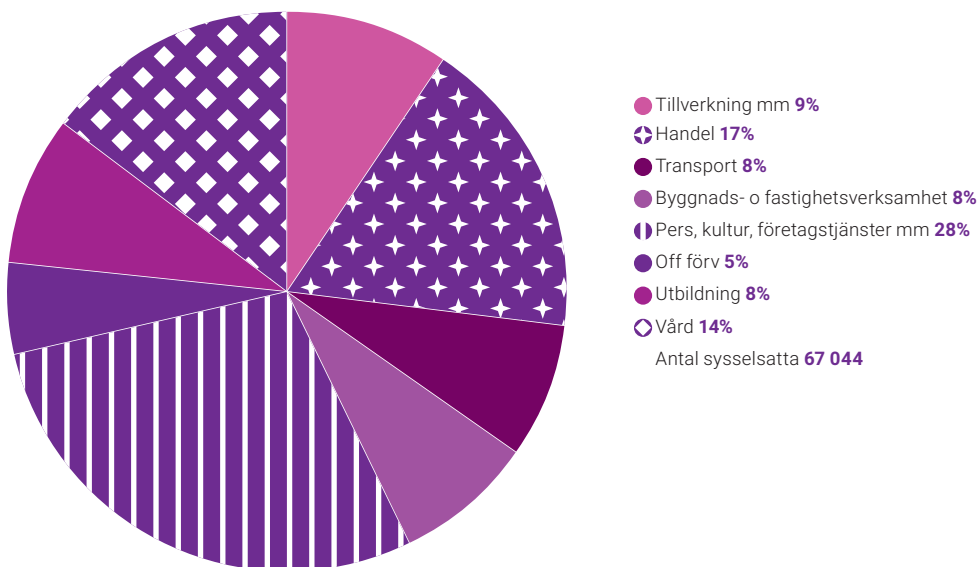
figur 12 Sysselsatta efter arbetsställets storlek i procent 2013



figur 11 Arbetspendling (in) 2013



figur 13 Sysselsatta (arbetstillfällen) 2013





Större arbetsgivare

Informationen nedan visar större arbetsgivare i kommunen. Den 1 juli 2015.

500-999 ANSTÄLLDA

MCNEIL AB

NOBINA SVERIGE AB

ICA SVERIGE AB

250-499 ANSTÄLLDA

SAMHALL AB

LOGENT AB

IKEA IT AB

DHL FREIGHT (SWEDEN) AB

NOWASTE LOGISTICS AB

KEMIRA KEMI AB

IKEA SVENSKA FÖRSÄLJNING AB

RESURS BANK AB

200-249 ANSTÄLLDA

AB HELSINGBORGSHEM

NESTLÉ SVERIGE AB

TIDNINGSBÄRARNA KB SKÅNSK TIDN.DISTR AB O CO

DREAMWORK SCANDINAVIA AB

PROFFICE INDUSTRIAL & LOGISTICS AB

ASSIST KOMPANIET SVEA AB

HELSINGBORGS HAMN AB

Källor och definitioner

KÄLLA : Statistiska centralbyrån (SCB) där inget annat anges.

BEFOLKNING

Befolkningspyramid

Pyramiden visar befolkningen i femårsklasser efter kön för området jämfört med Helsingborg som helhet 2014-12-31.

Folkmängd

Den folkbokförda befolkningen i området 2014-12-31.

Befolkningsförändring

Befolkningsförändringen definieras som skillnaden mellan folkmängden vid årets början och årets slut. Förändringen kan vara positiv eller negativ.

Befolkningsprognos

2015 års befolkningsprognos för Helsingborg. (Helsingborgs Stad, 2015). Vid prognosarbetet tas hänsyn till hur ett område förändras beroende på dess demografiska struktur och byggnadernas ålder. Inom de områden där nya bostäder planeras, styr utbyggnadstakt och omfattning prognosutfallet. De antaganden som gjorts om bostadsbyggandet, bygger främst på uppgifter från Mark- och exploateringsavdelningen. Uppgifter om planerat antal färdigställda lägenheter finns i separat diagram i beskrivningen.

Den framtagna prognosen är liksom alla prognoser behäftad med en viss grad av osäkerhet. Förändringarna av folkmängden i olika åldersklasser och i olika typer av områden kan bli annorlunda än vad som antagits. Bostadsbyggandets storlek och fördelning på olika geografiska områden är den faktor som har störst påverkan på resultatet men den är samtidigt den största osäkerhetsfaktorn.

Medellivslängd

Återstående förväntad medellivslängd från födelsen.

OMRÅDESPROFIL

I områdesprofilen presenteras några variabler som karakteriserar området. Alla anges som indextal med kommungenomsnittet = 100. De olika variablerna definieras under respektive ämnesområde.

BOSTÄDER

Hustyp

Småhus avser friliggande en- och tvåbostadshus samt par-, rad- och kedjehus (exklusive fritidshus).

Flerbostadshus avser bostadsbyggnader innehållande tre eller flera lägenheter inklusive loftgångshus. Övriga hus avser byggnader som inte är avsedda för bostadsändamål, t.ex. byggnader avsedda för verksamhet eller samhällsfunktion.

Specialbostäder avser bostäder för äldre/funktionshindrade, studentbostäder och övriga specialbostäder.

Specialbostäder avser bostäder för äldre/funktionshindrade, studentbostäder och övriga specialbostäder.

Upplåtelseform

Småhus med hyresrätt avser lägenheter som ägs av andra ägare än fysiska personer, dödsbon eller bostadsrättsföreningar. Flerbostadshus och övriga hus med hyresrätt avser lägenheter som inte är ägarlägenheter och som ägs av andra ägare än bostadsrättsföreningar.

Småhus, flerbostadshus och övriga hus med bostadsrätt avser lägenheter som ägs av bostadsrättsföreningar.

Småhus med äganderätt avser lägenheter som ägs av fysiska personer eller dödsbon. Flerbostadshus och övriga hus med äganderätt avser ägarlägenheter.

Småhus med äganderätt avser lägenheter som ägs av fysiska personer eller dödsbon. Flerbostadshus och övriga hus med äganderätt avser ägarlägenheter.

Invånare per lägenhet

Antalet invånare i området 2014-12-31 dividerat med antal lägenheter i området 2014-12-31

Kvadratmeter, kvm, per lägenhet

Totala antalet kvm bostadsyta i området dividerat med antal lägenheter i området. Uppgiften avser 2014-12-31.

FLYTTNINGAR

Med flyttningar avses flyttningar antingen till eller från området över områdesgräns. Med Övriga Helsingborg avses övriga områden, förutom det egna området, inom Helsingborg. Med Övriga Skåne avses samtliga kommuner i Skåne utom Helsingborg. Med Övriga Sverige avses hela Sverige utom Skåne och Helsingborg. Med Utlandet avses flyttningar direkt till och från utlandet.

INKOMST

Med inkomst avses här sammanräknad förvärvsinkomst (före skatt). Som sammanräknad förvärvsinkomst räknas summan av tjänst och näringsverksamhet. Förutom arbetsinkomst ingår även pension och ersättning från arbetslöshetskassa.

PLANERAT FÄRDIGSTÄLLDA BOSTÄDER

Uppgifterna bygger på planerat antal påbörjade bostäder enligt från Mark-och Exploateringsheten, SLF (april 2015). Uppgifterna ingår som ett underlag i befolkningsprognosen.

NÄRINGS LIV

Med sysselsatta i området menas, förvärvsarbetsande personer som har sin arbetsplats i området oberoende av bostadens belägenhet. Ibland används begreppet arbetstillfällen i stället för sysselsatta.

Med inpendlare menas förvärvsarbetsande personer som arbetar i området och som bor i ett annat område. Oavsett om den förvärvsarbetsande bor i övriga Helsingborg eller övriga Sverige.

Personer som arbetspendlar från utlandet, till exempel Danmark, ingår inte i statistiken. Som förvärvsarbetsbetande räknas den som har arbetat minst en timme per vecka i november. 12

Denna definition används av ILO (International Labour Organization). Statistiska Centralbyrån (SCB) gör klassificeringen. Mer information finns på SCB:s hemsida. www.scb.se/rams

Andelen förvärvsarbetsbetande beräknas genom att antalet förvärvsarbetsbetande divideras med hela befolkningen i en viss åldersgrupp. Vanligaste åldersgruppen är 20-64 år som används här.

Till större arbetsgivare räknas arbetsgivare med minst 50 anställda. Uppgifterna är hämtade ur SCB:s företagregister med aktualitet 2015-07-01. Offentliga arbetsgivare, som Helsingborgs stad och Region Skåne, ingår inte.

SERVICE I OMRÅDET

Större livsmedelsaffärer

Livsmedelsbutiker från följande dagligvarukedjor ingår: City Gross, Coop, Hemköp, Ica, Lidl, Netto och Willys. Uppgifterna hämtade från respektive butikskedjas hemsida hösten 2015.

Förskolor, grundskolor, gymnasieskolor, äldreboenden och familjecentraler

Här redovisas antalet av samtliga dessa verksamheter i området, oavsett om de drivs av Helsingborgs stad eller en fristående aktör (Helsingborgs Stad, hösten 2015).

Grönytor

Uppgifterna är hämtade ur Grönstrukturprogrammet för Helsingborg. Områdestyperna Större naturområde, Mindre naturområde, Områdespark, Närpark och Gröning ingår i beräkningen. Rekreatiomsområden som till exempel Pålsjö skog och Bruces skog ingår inte (Helsingborgs Stad, hösten 2014).

Områdeslekplatser och Näridrottsplatser

Uppgifterna kommer från Helsingborgs stad, nov 2015.

Bibliotek och bokbusshållplatser

Som bibliotek räknas Stadsbiblioteket samt områdesbibliotek. Bokbusshållplatser redovisas enligt bokbussens turlista 2015 (Helsingborgs Stad, hösten 2015).

Studentbostäder

För att söka och bo på studentboende krävs att den studerande är antagen till en kurs eller ett program vid ett universitet eller högskola eller till en kvalificerad utbildning vid yrkeshögskolan (YH-collection). (Helsingborgs stad, hösten 2015).

Vårdcentral

Här ingår samtliga vårdcentraler och läkargrupper, oavsett driftsform, som ingår i Hälso-och vårdval Skåne (Helsingborgs stad, hösten 2015).

Familjecentral

På en familjecentral finns personal från barnmorskemottagning, barnhälsovård, öppen förskola och socialtjänst (Helsingborgs stad, hösten 2015).

Träffpunkt för äldre

Det är mötesplatser för äldre där olika program och aktiviteter finns (Helsingborgs stad, hösten 2015).

OHÄLSOTAL

Ohälsotalen beräknas genom att summa dagar med sjukpenning inkl. arbetsskadesjukpenning, rehabiliteringspenning samt dagar med aktivitets och sjukersättning divideras med befolkningen 20-64 år.

BILAR OCH KOMMUNIKATIONER

Med bilar menas personbilar i trafik registrerade på fysiska personer. Bilar på personliga företag ingår inte.

Områdesbeskrivning

Använd gärna materialet i Områdesbeskrivning Helsingborg men ange källa, Områdesbeskrivning Helsingborg, Helsingborgs stad. [Helsingborg.se/statistik](https://helsingborg.se/statistik)

Stadsledningsförvaltningen
Strategisk samhällsutveckling/statistik
Ref: Henrik Persson, 042-10 58 59