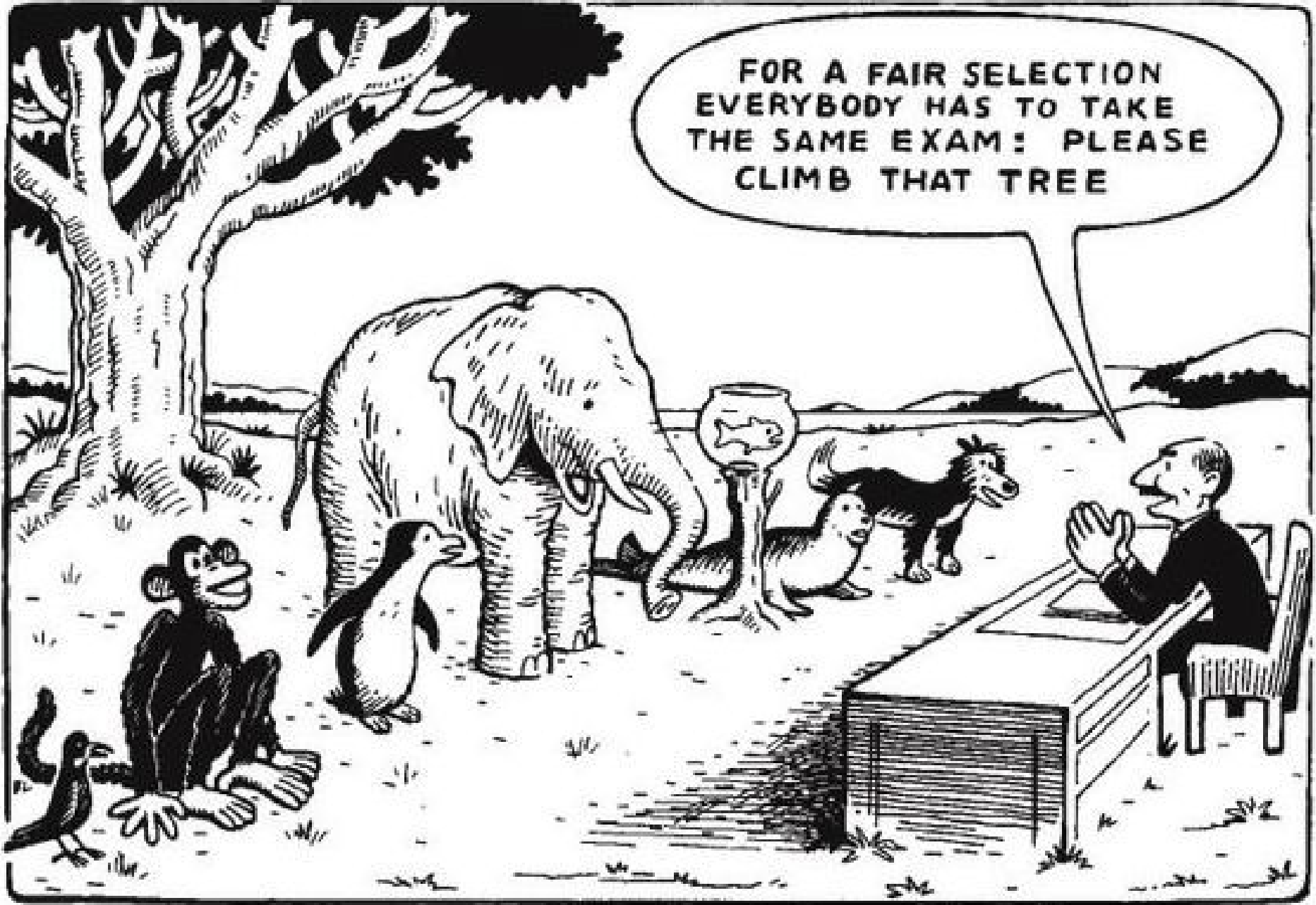


FOR A FAIR SELECTION
EVERYBODY HAS TO TAKE
THE SAME EXAM: PLEASE
CLIMB THAT TREE





Särskilt begåvade barn

Ge alla barn en chans!

Timmy Burchard och Laszlo P-Szilasi

gcp-ansvarig@mensa.se



Mensa

- Ideell förening, grundades i England 1946 som ett fredsprojekt.
- 140 000 medlemmar globalt, 7 000+ i Sverige.
- Partipolitiskt och religiöst obundna.
- IQ 131+, motsvarande de översta 2%.
- Gifted Children Program, GCP.
- www.mensa.se





Vad innebär särskild begåvning?

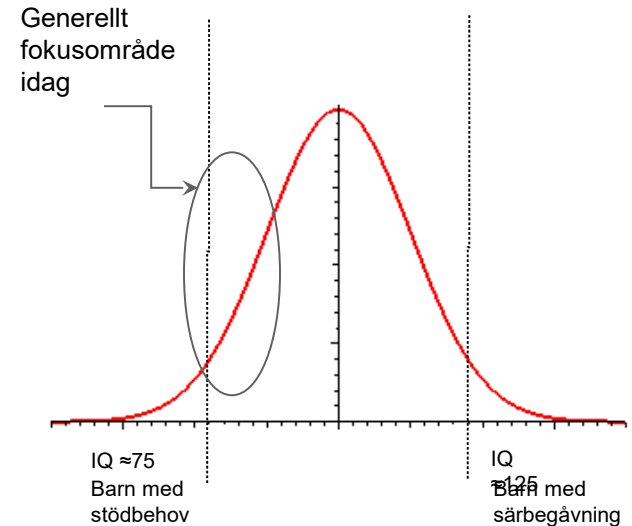
- Det är inte en diagnos.
- Benämning och definition varierar.
- Särbegåvade har en begåvning bland de översta **5%** av befolkningen.
- Det finns ungefär en elev i varje klass vilket är 10 gånger vanligare än AST och ungefär lika vanligt som dyslexi och ADHD.
- Inte en homogen grupp.

5%



Allas rätt att nå sin potential

- Alla elever ska få stöd och stimulans för att utvecklas så långt som möjligt. De som lätt når de lägsta kunskapskraven ska också stimuleras för att nå längre.
- Den hjälp som finns att tillgå fokuserar ofta på barn vars intelligens är lägre än normen.
- Alltför många av de särskilt begåvade barnen får idag inte en chans att utvecklas inom förskolans och skolans ramar. De kan istället känna sig utanför och upplevs ibland som problembarn.
De förstår men blir inte förstådda.





”Om de nu är så smarta, varför fixar dom det inte?”

- Särskilt begåvade kan vara självgående men är det oftast inom sitt lustområde.
- De behöver minst lika mycket ledning, uppmuntran och stimulans som alla andra.





Kännetecknen på barn i yngre åldrar

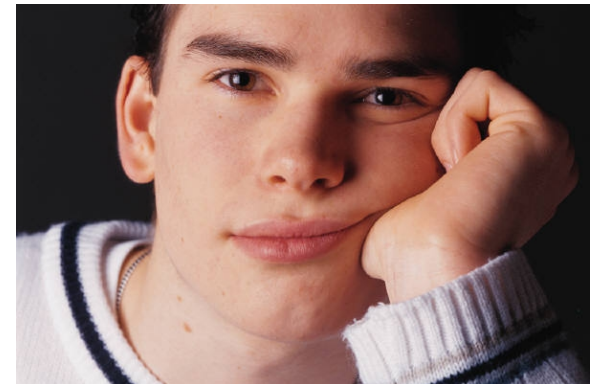
- Är medvetna och uppmärksamma.
- Har hög aktivitetsnivå.
- Kan ha klart mindre sömnbehov.
- Extremt nyfikna.
- Tycker om utmanande material t ex pussel, tal, labyrinter.
- Tidigt utvecklade språkförmåga/försök att kommunicera.
- Starka reaktioner vid frustration.

Silverman, Linda Kreger (2016). *Särskilt begåvade barn*. 1. utg. Stockholm: Natur & kultur.



Tecken på understimulans

- Prestationer under genomsnittet baserat på dålig motivation, men en ovanligt god förståelse för ämnet när barnet är motiverat.
- Risk för lågt självförtroende, ser inte begåvningen som en styrka.
- Försök att undgå nya aktiviteter.
- Olika uttryck av att vara ett offer för omständigheterna.
- Kan känna sig avvisad av sin familj och ha en känsla av att inte leva upp till föräldrarnas förväntningar.
- Kan skapa dåliga studievanor och slöhet.
- Kan bli hemmasittare.
- Depressiv hållning till livet – det är inte värt att leva.





Hög begåvning kan dölja behov av stöd

Dubbelt exceptionella – 2e. (Twice Exceptional)

- Hög intelligens i kombination med funktionsnedsättningar som till exempel autism, adhd, dyslexi eller dyskalkyli kan dölja varandra
- Begåvningen ett redskap för att dölja svårigheter.

“Den mest snabbtänkta eleven i klassen kan samtidigt vara den som har svårast av alla att få ner sina tankar på ett papper, eftersom vare sig finmotoriken eller tålmodet matchar den intellektuella kapaciteten”

- Pia Rehn Bergander





Särskild begåvning leder inte automatiskt till hög prestation

Begåvade elever som upptäcks

kan svaret
är intresserade
har goda idéer
arbetar hårt
besvarar frågor
lyssnar med intresse
lär sig snabbt
har många jämnåriga kamrater
kopierar
tycker om skolan
tar emot information
tänker steg för steg
är nöjd med sin inläring
förstår idéer

Särskilt begåvade elever som kan missas

ställer frågor
är nyfikna
har tokiga idéer
sysselsätter sig med andra saker men klarar sig ändå
diskuterar dem
visar starka åsikter och synpunkter
kan redan
föredrar vuxna
skapar nytt
tycker om att lära
bearbetar information
tänker komplext
är mycket självkritisk
tänker abstrakt

Kokot, S. (1999). *Help – our child is gifted! Guidelines for parents of gifted children*. Lyttelton, South Africa: Radford House Publications.



Kännetecknen på särskild begåvning

Från Gifted Development Centers arbete sedan 1970-talet med fler än 6 000 särskilt begåvade barn. Ingen uppvisar alla tecken, de flesta uppvisar många. De första 18 kännetecknen, och framför allt de första sex, har visat sig extra särskiljande.

1. Har lätt att lära
2. Har ett omfattande ordförråd
3. Har utmärkt minne
4. Mycket nyfiken
5. Tidig eller ivrig läsare
6. Har lätt för matematik
7. Har god koncentrationsförmåga (om intresserad)
8. Perfektionistisk
9. Uthållig i sina intressen
10. Föredrar äldre kamrater eller vuxna
11. Har en härlig humor
12. Är synnerligen kreativ
13. Lär sig självständigt
14. Tycker det är viktigt med rättvisa
15. Moget omdöme för sin ålder (ibland)
16. Är en skarpögd iakttagare
17. Har en livlig fantasi
18. Bra på pussel
19. Moraliskt känslig
20. Har mycket energi
21. Intensiv
22. Känslig (lättsårad)
23. Visar medkänsla
24. Resonerar bra (god tänkare)
25. Ifrågasätter ofta auktoriteter
26. Har en lång rad av olika intressen

Silverman, Linda Kreger (2016). *Särskilt begåvade barn*. 1. utg. Stockholm: Natur & kultur.



Skollagen 2010:800, 3. kap 2 §

”Alla barn och elever ska ges den ledning och stimulans som de behöver i sitt lärande och sin personliga utveckling för att de utifrån sina egna förutsättningar ska kunna utvecklas så långt som möjligt enligt utbildningens mål. Elever som till följd av funktionsnedsättning har svårt att uppfylla de olika kunskapskrav som finns ska ges stöd som syftar till att så långt som möjligt motverka funktionsnedsättningens konsekvenser. **Elever som lätt når de kunskapskrav som minst ska uppnås ska ges ledning och stimulans för att kunna nå längre i sin kunskapsutveckling.**”



Skolans uppgift

- Se till att eleven utmanas intellektuellt och kunskapsmässigt. Fokusera på lärande snarare än prestation. Ge möjlighet till meningsfulla diskussioner med andra som förstår deras komplexa resonemang.
- Ge eleven möjligheter att utveckla de kunskaper – inte minst färdigheter och studieteknik – som är förutsättningar för att lyckas i högre studier.
- Stöd elevens socioemotionella utveckling. Acceptans och respekt från lärare är helt avgörande. Många behöver också få samarbeta med andra särbegåvade elever – få känna sig normala – åtminstone i delar av undervisningen.



Pedagogens ABC

- **Acceleration** = läsa läroplanens ämnen i högre takt
 - Flytta upp en eller flera årskurser.
 - Partiell uppflyttning, kvar i klassen och flyttar upp i starka ämnen.
 - Accelerationsgrupper med andra särskilt begåvade.
 - Differentiering = planerad anpassad undervisning i klassen.
- **Berikning** = komplement till läroplanens ämnen
 - Skapa meningsfullhet för eleven.
 - "Riktiga" uppgifter inom egna eller andras intresseområden.
 - Tillgodose kunskapsörst.
- **Coachning/mentorskap**
 - Primärt en person inom skolan som tillgodoser behov av acceleration och berikning.
 - En förtroendefull, äldre jämlike.



Identifikation och bekräftelse

- Pedagogisk kartläggning
- Prata med föräldrar
- Prata med barnet
- Testa dig fram och prova svårare uppgifter!
- Se och bekräfta barnet – annorlunda är OK
- WISC-test





Frågor och kommentarer som kan uppstå

- “Jag har en elev i tvåan som ligger i framkant gällande språk, är det rimligt att låta hen göra nationella provet i svenska för årskurs 3?”
- “Den här särbegåvade eleven ifrågasätter mig hela tiden.”
- “Skulle inte X vara särskilt begåvad? Det är hen inte hos mig!” eller
“Hen gör aldrig något hos mig.”
- Framgångsfaktorer
 - Prestigelöshet.
 - Anpassningsbarhet.



“En bra lärare är förberedd, och då även beredd på att inte alltid följa sin planering.”



Vad kan föräldrarna göra?

- Ta reda på information, läs på om särskild begåvning.
- Prata med barnet, visa information, lyssna på barnet och hjälp barnet att sätta ord på sina känslor och upplevelser.
- Prata med pedagoger och skolläda (gärna ödmjukt, ta ansvar för barnets situation gemensamt med skolan).
- Stötta barnet i dess sociala utveckling.
- Beröm rätt beteende och uppmuntra ansträngning snarare än att berömma begåvningen.
- Stötta barnet gällande att det är okej att inte alltid lyckas med allt.



GCPs arbete

- Nationellt föräldranätverk, i form av en Facebook-grupp.
- Föräldraträffar.
- Tillgång till informationsbanken binogi.se.
- Mentorer.
- Kostnadsfria presentationer på skolor.
- Nationellt pedagognätverk på Facebook:
<https://www.facebook.com/groups/403358461348753>



Kort sammanfattning + länkar

- Att identifiera särskilt begåvade elever är viktigt för att de inte ska bli understimulerade och för att de ska få sina behov tillfredsställda.
- Dessa elever kan ibland misstas för att vara störiga eller ointresserade på grund av förmodad oförmåga eller neuropsykiatriska problem.
- Om fel eller inget stöd ges kan situationen förvärras.
- Exempel på handlingsplan för skolor:
https://docs.google.com/document/d/11_3kDoltkdXb_QJodWsgu0sE8JVjsXOzesDuVUdE0ws/edit?usp=sharing
- Stöd till planen:
https://docs.google.com/document/d/11Bdultv2v1gmizxm-pMib35kQ0rtTTpbexP3_GCbORk/edit?usp=sharing
- Beskrivande video på 3 min:
<https://www.youtube.com/watch?v=sng0ukGfwls>



Referenser

Kokot, S. (1999). *Help – our child is gifted! Guidelines for parents of gifted children*. Lyttelton, South Africa: Radford House Publications.

Liljedahl, Mona (2017). *Särskilt begåvade elever: pedagogens utmaning och möjlighet*. Första upplagan Stockholm: Gothia fortbildning.

Persson, Roland S (2010). Experiences of intellectually gifted students in an egalitarian and inclusive educational system [Elektronisk resurs] A survey study. *Journal for the Education of the Gifted*. 33:4, 536-569.

Rehn Bergander, Pia (2021). *När det enkla ändå blir svårt: särskilt begåvade elever med adhd och autism*. Upplaga 1 Lund: Studentlitteratur.

Silverman, Linda Kreger (2016). *Särskilt begåvade barn*. 1. utg. Stockholm: Natur & kultur.

Skolverket (2021) Särskilt begåvade elever. Tillgänglig online:
<https://www.skolverket.se/skolutveckling/inspiration-och-stod-i-arbetet/stod-i-arbetet/sarskilt-begavade-elever>



Lär dig mer

Pettersson, Eva (2017). *Elever med särskild begåvning*. Första upplagens första tryckning
Stockholm: Natur & Kultur.

Persson, Roland S. (1997). *Annorlunda land: särbegåvnings psykologi*. 1. uppl.
Stockholm: Almqvist & Wiksell

Sims, Caroline (red.) (2021). *Särskild begåvning i praktik och forskning*. Upplaga 1 Lund:
Studentlitteratur

SKLs (2016) Handlingsplan särbegåvade barn och elever 2016. Tillgänglig online:

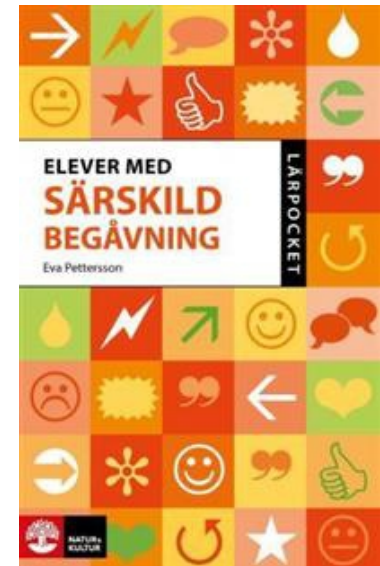
<https://skl.se/download/18.1fae8ed6156b062e29497865/1473240068817/Handlingsplan-sarskilt-begavade-2016.pdf>

Särskilt begåvade elever – Elisabeth Mellroth https://www.youtube.com/watch?v=xQeuHg_7fOY

Winner, Ellen (1999). *Begåvade barn: myt och verklighet*. Jönköping: Brainbooks

<https://www.mensa.se/gcp/>

<http://www.sarbegavning.se/>





Programmet för särskilt begåvade barn handlar inte om att skapa fler högpresterande barn, utan om...

*att acceptera alla barn för vad de är
och ge dem goda möjligheter att
utvecklas*

Kontakt: gcp-ansvarig@mensa.se