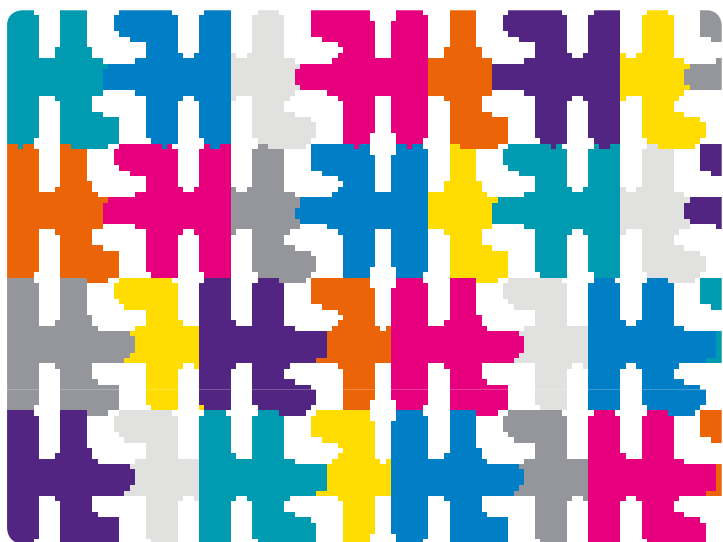


Verksamhetsplan 2017-2019 Familjen Helsingborg



Innehållsförteckning

Om Familjen Helsingborg	4
Målområde 1 Infrastruktur (inkl kollektivtrafik)	7
Målområde 2 Näringsliv	11
Målområde 3 Lärande	14
Målområde 4 Öppenhet och inkludering	17
Målområde 5 Miljö	19
Våra kunskapsnätverk	21
Avslutade viktigare projekt	22

Kontakt - sekretariatet Familjen Helsingborg

Jan-Inge Hansson, sekretariatschef Familjen Helsingborg
Telefon: 0732-31 53 68
E-post: jan-inge.hansson@familjenhelsingborg.se
Drottninggatan 7A, 251 89 Helsingborg

Åsa Åberg, projektledare sekretariatet Familjen Helsingborg
Telefon: 042-10 22 70
E-post: asa.aberg@familjenhelsingborg.se
Drottninggatan 7A, 251 89 Helsingborg



Vision 2020

Familjen Helsingborg upplevs som en sammanhängande stad och är en av norra Europas mest kreativa och inkluderande regioner.



Om Familjen Helsingborg

Verksamhetsidé Familjen Helsingborg

Familjen Helsingborg ska samarbeta för tillväxt, effektivitet och utveckling i kommunerna.

Vision 2020

Familjen Helsingborg upplevs som en sammanhängande stad och är en av norra Europas mest kreativa och inkluderande regioner.

Sammantaget ska verksamhetsidé och vision genomsyra allt arbete i Familjen Helsingborg.

Principer för samverkan

Samarbetet inom Familjen Helsingborg har en lång historia och pågått sedan mitten av 1990-talet. Samverkan regleras genom ett gemensamt samarbetsavtal för de elva medlemskommunerna.

Samarbetet bygger på att alla vinner – om inte vid varje tillfälle, så åtminstone över tid. Det förutsätter uthållighet och helhetssyn. Helsingborg intar i kraft av sin storlek en ledande roll och är den ”generösa motorn”. I ett samarbete av den här karaktären måste alla också vara beredda att avstå något. Det krävs engagemang, generositet och medvetenhet om att helheten är större än delarna. Precis som tidigare år uppmuntras samarbete mellan medlemskommunerna – även inom områden som inte tas upp i verksamhetsplanen. Samarbete mellan ett par av medlemskommunerna för det gemensamma bästa uppmuntras också. En viktig länk för ett effektivt samarbete är våra ca 40 olika kunskapsnätverk, där det finns en representant för respektive kommun i de olika nätverken.

Organisation, ekonomi och arbetsätt

- Medlemskommunerna inom samarbetskommittén har slutet ett samarbetsavtal för det gemensamma arbetet och åtagandet. Kommunerna utser två representanter som företräder majoritet och opposition ur kommunledningen till styrelsen. Närvaron för styrelseledamöterna följs upp årligen.
- Kommundirektörerna är adjungerade till sammanträdena och utgör styrelsens beredningsgrupp.
- Helsingborgs stad tillhandahåller till självkostnadspris ett sekretariat som stöd till styrelsen och för samordning av gemensamma projekt.
- Verksamheten finansieras med en medlemsavgift på 21 kr per invånare och år.
- Projekt som inte ryms inom medlemsavgiften finansieras enligt en fördelningsnyckel baserad på kommunernas invånarantal.

Familjen Helsingborg

Familjen Helsingborg är det gemensamma namnet för allt vårt samarbete. Mer information finns på webbplatsen www.familjenhelsingborg.se.

Samarbetet inom Greater Copenhagen ska bidra till att stärka Familjen Helsingborgs koppling och tillhörighet till en större region. Arbetet ska bl a bidra till ökat internationellt intresse, med fokus på att attrahera internationella företag, investerare och besökare. I Greater Copenhagen kommer vi bl a att arbeta med integrationsfrågor som exempelvis en gemensam och sammanhållen arbetsmarknad.



Ansvarsfördelning för prioriterade målområden

För varje mål med tillhörande mätetal finns det en ansvarig kommun.

I ansvaret ingår följande:

1. Att ansvara inför styrelsen att mål uppnås, strategier och handlingsplan genomförs i tid.
2. Att upprätta en enkel handlingsplan som stöd för att nå målen samt följa upp denna.

Kommunikation och förankring

Samarbetskommittén ska utifrån visionen, verksamhetsidén och de olika målen arbeta för ett breddat och fördjupat samarbete inom olika områden.

Kommitténs ledamöter ansvarar för att förankra och kommunicera viktiga ärenden och beslut i den politiska organisationen i sin hemkommun. Kommunchefen/-direktören har motsvarande ansvar när det gäller ledare och medarbetare i de olika verksamheterna.



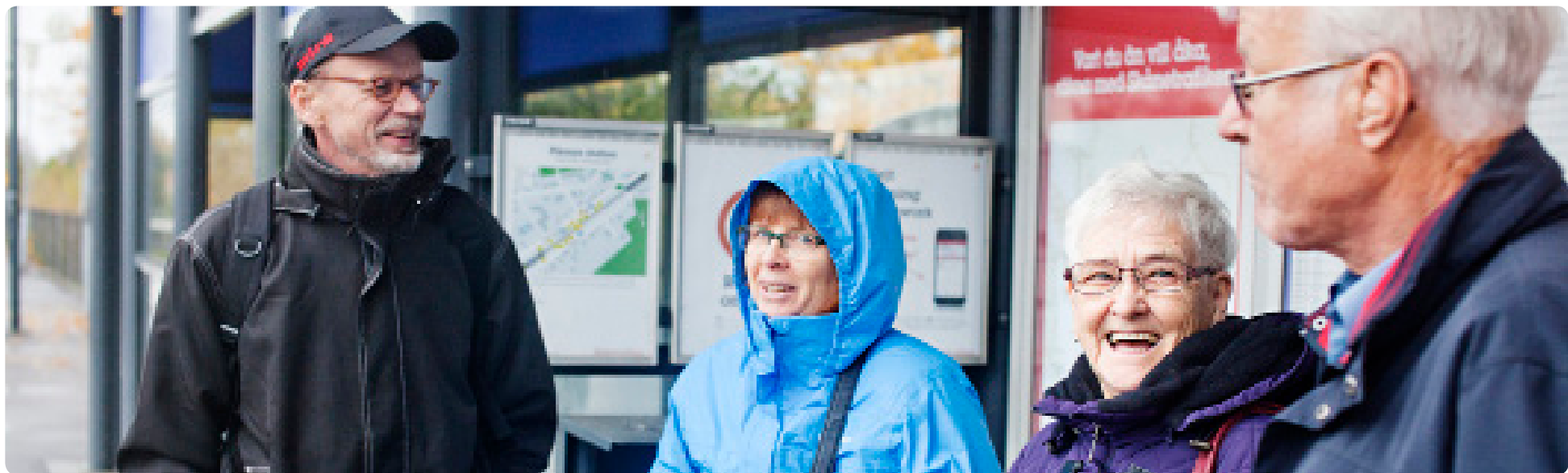
Vi ska nå framgång i prioriterade infrastrukturprojekt som Europabanan, HH, Västkustbanan och Söderåsbanan.

1. Infrastruktur (inkl kollektivtrafik)

Mål 2017-2019	Strategi	Mätetal	Ansvarig
<i>Framgång i prioriterade infrastrukturprojekt.</i>	Revidera infrastrukturstrategi i strukturplan för Familjen Helsingborg.	1.1 Infrastrukturstrategi 2.0 klar under 2016 och som ligger till grund för nästa RTI-plan 2018-2029. 1.2 Inleda arbetet med infrastrukturstrategi 3.0 för 2020-2023 senast 2019.	Helsingborg Helsingborg
	Samlat uppträdande och uthålligt påverkansarbete riktat mot nationella och regionala beslutsfattare som utmynnar i åtgärdsvalsstudier.	Fast förbindelse Helsingborg-Helsingör 1.3 Sverigeförhandlingens avslut år 2017 stödjer byggandet av en fast förbindelse till Helsingör.	Helsingborg
	Förnyat och utvecklat samarbete med Trafikverket, Region Skåne övriga skånska kommuner samt kommuner och regioner längs västkusten. Aktivt deltagande i nationella och regionala samarbetsprojekt.	Västkustbanan 1.4 Västkustbanan Ängelholm-Maria station byggstart senast år 2019. 1.5 Västkustbanan Maria station-Helsingborg C ingår i NTP 2018-2029. Söderåsbanan 1.6 Byggstart för Söderåsbanan senast år 2019. Skånebanan 1.7 Åstorp-Hässleholm uppgraderad till 160 km/h år 2019. 1.8 a) Åtgärder Åstorp-Ramlösa ingår i NTP 2022-2033. 1.8 b) Åtgärder Klippan Hyllstofta ingår i NTP 2018-2019	Helsingborg Helsingborg Svalöv Åstorp Helsingborg Helsingborg

Mål 2017-2019	Strategi	Mätetal	Ansvarig
		<p>Vägar med mera</p> <p>1.9 Väg 108 Kävlinge-Örkelljunga genomförd ÅVS senast år 2019.</p> <p>1.10 Väg 109 Ekeby-Kågeröd-Höör genomförd ÅVS senast år 2019.</p> <p>1.11 Väg 21 Klippan-Hyllstofta genomförd ÅVS senast år 2019.</p> <p>1.12 Väg 13 Klippan-Ljungbyhed in på ÅVS-lista i RTI-plan 2018-2029.</p> <p>1.13 Gemensam avsiktsförklaring för ett allomfattande cykelvägnät.</p> <p>1.14 Ängelholms flygplats (kollektivtrafik samt ev. trafikplats) ingår i infrastrukturstrategi 2.0 för Familjen Helsingborg 2016-2019.</p>	<p>Perstorp</p> <p>Svalöv</p> <p>Klippan</p> <p>Klippan</p> <p>Helsingborg</p> <p>Ängelholm</p>
<i>Framgång i regionens prioriteringar i utbyggnaden av kollektivtrafiken.</i>	Bra dialog med Region Skånes kollektivtrafiknämnd.	<p>1.15 Antal resande i Familjen Helsingborg som åker kollektivt ska öka årligen.</p> <p>1.16 Minst två möten på politisk nivå årligen.</p>	<p>Helsingborg</p> <p>Helsingborg</p>
	Arbeta för att integrera skolskjutsverksamhet med linjetrafik (inkl. stöd för kollektivtrafik i svaga stråk).	1.17 Antal integrerade skolskjutsar ska öka årligen.	Helsingborg

Mål 2017-2019	Strategi	Mätetal	Ansvarig
<i>Ledande i att tillvarata digitaliseringens möjligheter.</i>	Väl utbyggd digital infrastruktur.	1.18 Hushållen och företagen i Familjen Helsingborg ha tillgång till bredband om minst 100 Mbit/s år 2020. För att uppnå målet om 95 % år 2020. 2017 – 59 %, 2018 – 71 %, 2019 – 83 %.	Helsingborg
	Förbättra och stödja digitaliseringen i skola/ vård- och omsorg.	1.19 Årligt erfarenhetsutbyte.	Helsingborg
	Tillgängliggöra offentlig information.	1.20 Samtliga kommuner arbetar med öppen data till år 2017.	Helsingborg
	Tillgång till fritt wifi (exempelvis #freewiflhb). #freewiflhb).	1.21 Samtliga kommuner har infört zoner med fritt wifi i våra tätorter till år 2017.	Helsingborg





Det ska vara lättast i landet att starta eget, driva, utveckla och etablera.

2. Näringsliv

Mål 2017-2019	Strategi	Mätetal	Ansvarig
<i>Det bästa klimatet för företagsamma människor.</i>	Utveckla relationer med våra befintliga företag.	2.1 Medlemskommunerna i Familjen Helsingborg ska ha stigande värde i det sammanfattande omdömet i Svenskt Näringslivs attitydsundersökning Företagsklimat.	Höganäs
	Utveckla servicen och förenkla myndighetskontakten.	2.2 Medlemskommunerna i Familjen Helsingborg ska ha ett stigande värde i Nöjd Kund Index (NKI) undersökningen Insikt.	Höganäs
<i>Fler arbetstillfällen i regionen.</i>	Stärka varumärket Familjen Helsingborg.	2.3 Antal gemensamma aktiviteter där vi synliggör samarbetet, ska öka årligen. Basvärde 2016 var 11 aktiviteter.	Höganäs
	Gemensamt uppträdande i samband med event.	2.4 Ökad förvärvsintensitet totalt och kommunvis inom Familjen Helsingborg (antal förvärvsarbetande 20-64 år).	Höganäs
	Kompetens- och affärsutveckling för näringslivet i regionen med särskilda insatser inom besöksnäringen.	2.5 Nyföretagandet per tusen invånare ska öka.	Höganäs
	Lättast i landet att starta eget, driva, utveckla och etablera.	2.6 Företagande per tusen invånare ska öka årligen.	Höganäs

Mål 2017-2019	Strategi	Mätetal	Ansvarig
<i>Det bästa värdskapet för våra turister.</i>	Utveckla digitala former för framtida besöksservice.	2.7 Antal besökare på de sökbara digitala plattformarna för offentliga platser ska öka årligen (i samtliga kommuner).	Höganäs
	Inspiration och utbildning i värdskap och service.	2.8 40 företag ska genomgå utb/inspirations-tillfällen genom TiS o Tourism Academy.	Höganäs
<i>Ökad internationell turism och investeringar.</i>	Sälj- och marknadsföringsinsatser på prioriterade marknader, gärna i samverkan med Greater Copenhagen.	2.9 Antalet internationella gäsnätter i Familjen Helsingborgs kommuner ska öka mer än riksgenomsnittet.	Höganäs
<i>God matchning mellan utbildning och arbetsmarknadens behov.</i>	Ökad exponering mot kunskapsintensiva näringar.	2.10 Öka kommunernas generella utbildningsnivå. Andel av befolkning med gymnasial resp. eftergymnasial utbildning ska vara högre än föregående år.	Höganäs
	Ökat samarbete mellan näringsliv och skola.	2.11 Årlig analys av arbetsmarknadens kompetensbehov i vår region kopplat till utbildning.	Höganäs



Vi ska utveckla gemensamma insatser riktade mot ungdomar för att förebygga avhopp i skolan.



3. Lärande

Mål 2017-2019	Strategi	Mätetal	Ansvarig
<i>Förbättrade resultat i grund- och gymnasieskolan.</i>	Genom systematiserad samverkan och utbyte av erfarenheter mellan kommunerna inom förskola, grundskola, gymnasieskola, studie- och yrkesvägledning (SYV), elevhälsa och ekonomi öka elevernas måluppfyllelse.	3.1. Resultat på nationella prov i åk 3, 6 och 9 ska öka årligen (kommunvis redovisning). 3.2 Genomsnittlig meritpoäng i åk 9 och i åk 3 gymnasiet ska öka årligen (kommunvis redovisning).	Huvudansvar Ängelholm medansvar Örkelljunga Åstorp
	Fortlöpande anpassa utbudet för att på bästa sätt tillgodose elevernas önskemål och regionens behov av arbetskraft.	3.3 Andelen gymnasieelever som fullföljer utbildningen inom stipulerad tid ska öka årligen.	
	Sprida goda exempel inom våra kommuner.	3.4 En till tre goda exempel från genomförda satsningar i någon av Familjekommunerna presenteras årligen för förvaltningschefs- och politikergrupp.	
	Utveckla gemensamma insatser riktade mot ungdomar för att förebygga avhopp i skolan. Gemensam syn på det kommunala aktivitetsansvaret (gemensamma rutiner och tolkning).	3.5 Andel avhopp från skolan är lägre än föregående år.	

Mål 2017-2019	Strategi	Mätetal	Ansvarig
<p><i>Ökad andel av invånarna har högre utbildning.</i></p>	<p>Ökat antal högskoleutbildade.</p> <p>Inspirera till högskoleutbildning</p>	<p>3.6 Ökade meritvärde för eleverna från gymnasieutbildning.</p> <p>3.7 Övergång till högskolan inom 3 år efter avslutad gymnasieutbildning ska öka årligen.</p> <p>3.8 Andel högskoleutbildade (i åldersgruppen 25-64 år) ska öka årligen.</p> <p>3.9 Ökat antal YH utbildningar årligen.</p> <p>3.10 Baslinje för forskningsvolym delregionalt, 2015 som utgångsvärde.</p>	
	<p>Fritt sök till de gemensamma yrkesutbildningarna och utbildningar i allmänna ämnen.</p> <p>Erbjuda bredare utbud inom komvux samt erbjuda valideringsmöjligheter.</p>	<p>3.11 Studerandeströmmar mellan kommunerna.</p> <p>3.12 Uppföljning av de studerandes sysselsättning före och efter utbildning.</p>	



Vi ska öka mångfalden kvantitativt och kvalitativt i medlemskommunerna.



4. Öppenhet och inkludering

Mål 2017-2019	Strategi	Mätetal	Ansvarig
<i>En öppen och inkluderande region.</i>	Samverkan civila samhället.	4.1 Samtliga kommuner ska senast 2017 ha påbörjat ett arbete med en samverkansöverenskommelse (SKL-material).	Ängelholm
		4.2 Antal föreningar som tecknat överenskommelse med det civila samhället i respektive kommun ska öka årligen.	Ängelholm
	Öka mångfalden kvantitativt och kvalitativt i medlemskommunerna.	Årlig förbättring av mångfaldsindex 4.3 Minska gapet för utländsk bakgrund kontra medarbetare i relation till befolkningen.	Landskrona
		4.4 Jämställdhet - jämna ut könsfördelningen inom våra organisationer.	Landskrona
		4.5 Sprida goda exempel.	Landskrona



Vi ska minimera avfallet och förändra attityden till avfall i regionen.

5. Miljö

Mål 2017-2019	Strategi	Mätetal	Ansvarig
<i>Ledande i miljö- och klimatfrågor.</i>	Minimera avfallet och förändra attityden till avfall i regionen.	<p>Sopsamarbete Familjen Helsingborg</p> <p>5.1 Förebyggande av avfall, den totala avfallsmängden* hushållsavfall ska minskas från 500 till 320 kg per person och år.</p> <p>5.2 Materialåtervinning, mängden restavfall ska halveras från 200 till 100 kg per person och år.</p> <p>5.3 Avgifta kretsloppen, mängden farligt avfall inklusive el- och elektronikavfall i restavfallet ska halveras från 3 kg/hushåll och år till 1,5 kg/hushåll och år.</p> <p>5.4 God arbetsmiljö och hygien, antalet arbetsskador skall halveras.</p> <p>5.5 God service, halvera antalet kundklagomål.</p> <p>5.6 Kostnadseffektivisering, nettokostnaden ska halveras.</p>	<p>Båstad</p> <p>Båstad</p> <p>Båstad</p> <p>Båstad</p> <p>Båstad</p> <p>Båstad</p>
	Minskad klimatpåverkan från kommunernas egna transporter.	<p>5.7 Årlig minskning av CO2 utsläpp.</p> <p>5.8. Andel fossilbränslefritt drivmedel ska öka i kommunal bilpark.</p>	<p>Höganäs</p> <p>Höganäs</p>

*Den totala mängden avfall är det som kommer från fastighetsnära insamling, återvinningscentraler och återvinningsstationer. I den totala mängden räknas ej trädgårdsavfall med.

Mål 2017-2019	Strategi	Mätetal	Ansvarig
<i>Ledande i miljö- och klimatfrågor</i>	Implementering av den antagna elbilsstrategin. Deltar i projekt och samverkar med andra aktörer.	5.9 Minst 5 procent av total bilpark är fossilfria bilar (el- o biogasbilar) 2017. 10 % 2019.	Höganäs
		5.10 Öka antalet laddningsstationer per kommun årligen.	Höganäs
		5.11 Minst 10 nya publika semi-snabbladdare och snabbladdare i Familjen Helsingborg årligen.	Höganäs



Våra kunskapsnätverk

Kunskapsnätverken är en viktig del av Familjen Helsingborgs verksamhet. Nätverken representeras vanligtvis av en person per medlemskommun. Nätverken har i olika omfattning medverkat med inspel till Verksamhetsplanen 2017-2019, där en del av dessa finns med i målområde 1-5 ovan. Kommundirektörsgruppen ansvarar för att säkerställa att arbetet i samtliga nätverk bidrar till en positiv utveckling av våra olika verksamheter inom Familjen Helsingborg. Avrapportering mellan nätverken och kommundirektörsgruppen ska systematiseras årligen.

Nätverk kopplade till Verksamhetsplanen

Övriga nätverk

1. Arbetsmarknad (AMEis)	16. Arkivarier	31. Samhällsorientering för nyanlända
2. Elbilsnätverk	17. Barnahus	32. Samverkan nyanlända
3. HR-chefer	18. Bibliotekssamverkan	33. Socialchefer
4. Infrastrukturgrupp	19. Brottsförebyggande rådet (BRÅ)	34. Socialjour
5. IT-chefer	20. Ekonomichefer	35. Studie- och yrkesvägledare
6. Kollektivtrafikgruppen	21. Elevhälsovård	36. Traineeprogram
7. Komvux/Yrkesvux	22. Folkhälsosamordnare	37. Upphandling
8. Kommundirektörer	23. Fritidschefer	38. Vattenvårdsgrupp
9. Miljöchefer	24. Individ, familjeomsorg och försörjningsstöd	39. Översiktlig planering
10. Mångfaldsgrupp	25. Konsumentverksamhet	
11. Näringsliv- och destination	26. Kriskommunikation	
12. Skitlite (sopsamarbete)	27. Kulturchefer	
13. Skolchefer (för-, grund- och gymnasieskola)	28. Mentorsprogrammet	
14. Turistchefer	29. Personlig assistens	
15. YH Collection/Campus	30. Räddningschefer	

Avslutade viktigare projekt

- Gemensamt platsvarumärke – Familjen Helsingborg
- Samarbete inom Familjen Helsingborg (näringslivs- och destinationsfrågor), tidigare Helsingborg Business Region (HBR)
- Gemensam webbplats, www.familjenhelsingborg.se (Visit, Business, Living), med bl a gemensam informations- och bokningsplattform inom destinationsnäringen
- Flygplatsen Ängelholm-Helsingborg (förvärv och försäljning)
- Företagardagarna Lindab Arena Ängelholm och Näringslivsdagarna Helsingborgs Arena
- Projekt exportmognad (lokal turistnäring utvecklas till internationell)
- Strukturplan (samordning av gemensam översiktlig planering)
- Traineeprogram och genomförande av årliga traineeprojekt
- Framtidens chefer, vidareutbildning av chefskandidater inom medlemskommunerna (två omgångar genomförs årligen)
- Gemensamt räddningstjänstförbund (Helsingborg, Ängelholm, Örkelljunga, 53 % av medborgarna i Familjen Helsingborg)
- Gemensamt bibliotekssystem
- Gemensamt barnahus och socialjour
- Samverkan inom missbruksverksamhet och familjerätt
- HR-servicecentrum, löne- och pensionscenter där sex kommuner samarbetar
- Gemensam konsumentrådgivning
- Konstrundan
- Fritt sök Komvux
- Framtidskommittén (mötesplats med företrädare för näringsliv, akademi och politik)
- Gemensamt EU-direkt kontor





Foto: Anna Alexander Olsson
Upplaga: 500
Utgivning: Januari 2017
Tryck: Holmbergs i Malmö
Redaktör: Jan-Inge Hansson
Grafisk form: Anna Rydberg





Sekretariatet Familjen Helsingborg

Drottninggatan 7A Helsingborg
www.familjenhelsingborg.se

