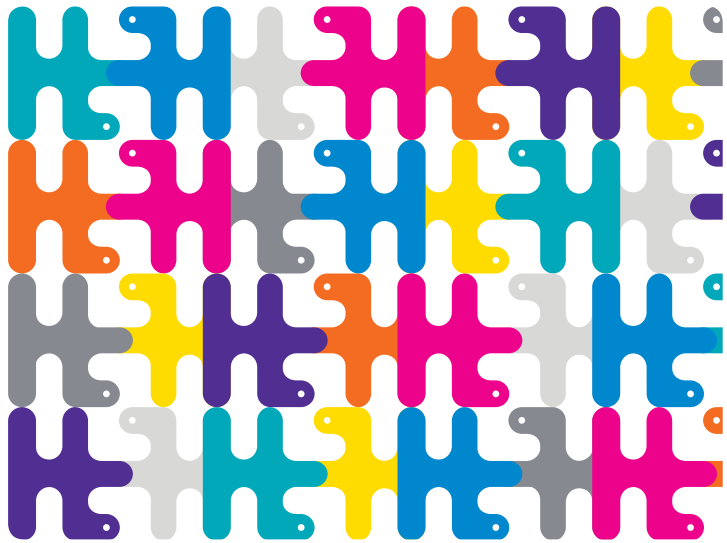


# Verksamhetsplan Familjen Helsingborg 2016-2019



# Innehållsförteckning

Om Familjen Helsingborg. ....	5
Målområde 1 Infrastruktur och kollektivtrafik. ....	7
Målområde 2 Näringsliv. ....	11
Målområde 3 Lärande. ....	14
Målområde 4 Öppenhet och inkludering. ....	17
Målområde 5 Miljö. ....	19
Våra kunskapsnätverk. ....	22
Avslutade viktiga projekt. ....	23

## Kontakt sekretariatet Familjen Helsingborg

Jan-Inge Hansson, sekretariatschef Familjen Helsingborg  
Telefon: 042-10 50 54  
E-post: [jan-inge.hansson@familjenhelsingborg.se](mailto:jan-inge.hansson@familjenhelsingborg.se)  
Drottninggatan 7A, 251 89 Helsingborg

Anna Rydberg, projektledare sekretariatet Familjen Helsingborg  
Telefon: 042-10 35 26  
E-post: [anna.rydberg@familjenhelsingborg.se](mailto:anna.rydberg@familjenhelsingborg.se)  
Drottninggatan 7A, 251 89 Helsingborg

A woman with short, wavy blonde hair is smiling and looking back over her shoulder. She is wearing a dark grey hoodie. The background is a workshop with wooden shelves, a window, and various tools and equipment. A white desk lamp is visible on the right side of the frame.

## **Vision 2020**

*Skåne Nordväst upplevs som en sammanhängande stad och är en av norra Europas mest inkluderande och toleranta regioner.*

# Om Familjen Helsingborg

## Verksamhetsidé Familjen Helsingborg

Familjen Helsingborg ska samarbeta för tillväxt, effektivitet och utveckling i kommunerna.

## Vision 2020

Familjen Helsingborg upplevs som en sammanhängande stad och är en av norra Europas mest kreativa och toleranta regioner.

Sammantaget ska verksamhetsidé och vision genomsyra allt arbete i Familjen Helsingborg.

## Principer för samverkan

Samarbetet inom Familjen Helsingborg har en lång historia. I dess nuvarande form, genom samarbetsavtal som sluts efter varje val för den kommande mandatperioden, har samarbetet pågått sedan 1996.

Samarbetet mellan medlemskommunerna bygger på att alla vinner – om inte vid varje tillfälle, så åtminstone över tid. Det förutsätter uthållighet och helhetssyn. Helsingborg intar i kraft av sin storlek en ledande roll och är den ”generösa motorn”. I ett samarbete av den här karaktären måste alla också vara beredda att avstå något. Det krävs engagemang, generositet och medvetenhet om att helheten är större än delarna. Precis som tidigare uppmuntras samarbete mellan medlemskommunerna – även på områden som inte tas upp i verksamhetsplanen. Samarbete mellan ett par av medlemskommunerna för det gemensamma bästa uppmuntras också.

## Organisation, ekonomi och arbetssätt

- Medlemskommunerna inom samarbetskommittén har slutet ett samarbetsavtal för det gemensamma arbetet och åtagandet. Kommunerna utser två representanter som företräder majoritet och opposition ur

kommunledningen till styrelsen. Närvaron för styrelseledamöterna följs upp årligen.

- Kommundirektörerna är adjungerade till sammanträdena och utgör styrelsens beredningsgrupp.
- Helsingborgs stad tillhandahåller till självkostnadspris ett sekretariat som stöd till styrelsen och för samordning av gemensamma projekt.
- Verksamheten finansieras med en medlemsavgift på 21 kr/invånare och år.
- Projekt som inte ryms inom medlemsavgiften finansieras enligt en fördelningsnyckel baserad på kommunernas invånarantal.

## Familjen Helsingborg

I juni 2012 tog dåvarande Skåne Nordvästs styrelse beslut om det gemensamma platsvarumärket Familjen Helsingborg. Syftet var att stimulera näringslivetablering, turism och inflyttning. Fr o m 2016 avvecklas begreppet Skåne Nordväst som numera ingår i Familjen Helsingborg. Mer information finns på webbplatsen [www.familjenhelsingborg.se](http://www.familjenhelsingborg.se).

Samarbetet inom Greater Copenhagen ska bidra till att stärka Familjen Helsingborgs koppling och tillhörighet till en större region. Arbetet ska bl a bidra till ökat internationellt intresse, med fokus på att attrahera internationella företag, investerare och besökare. I Greater Copenhagen kommer vi också att arbeta med integrationsfrågor som exempelvis en gemensam och sammanhållen arbetsmarknad.



### **Ansvarsfördelning för prioriterade målområden**

För varje mål med tillhörande måttetal finns det en ansvarig kommun.

I ansvaret ingår följande:

1. Att ansvara inför styrelsen att mål uppnås, strategier och handlingsplan genomförs i tid.
2. Att upprätta en enkel handlingsplan som stöd för att nå målen samt följa upp denna.

### **Kommunikation och förankring**

Samarbetskommittén ska utifrån visionen, verksamhetsidén och de olika målen arbeta för ett breddat och fördjupat samarbete inom olika områden.

Kommitténs ledamöter ansvarar för att förankra och kommunicera viktiga ärenden och beslut i den politiska organisationen i sin hemkommun. Kommunchefen/-direktören har motsvarande ansvar när det gäller ledare och medarbetare i de olika verksamheterna.



*Vi ska nå framgång i prioriterade infrastrukturprojekt som Europabanan, HH, Väst kustbanan och Söderåsbanan.*

# 1. Infrastruktur och kollektivtrafik

Mål 2016-2019	Strategi	Mätetal	Ansvarig
Framgång i prioriterade infrastrukturprojekt.	Revidera infrastrukturstrategi i strukturplan för SKNV.	1.1 Infrastrukturstrategi 2.0 klar under 2016. 1.2 Inleda arbetet med infrastrukturstrategi 3.0 för 2020-2023 senast 2019.	Helsingborg Helsingborg
	Samlat uppträdande och uthålligt påverkansarbete riktat mot nationella och regionala beslutsfattare som utmynnar i åtgärdsvalsstudier.	<b>Fast förbindelse Helsingborg-Helsingör</b> 1.3 Sverigeförhandlingens avslut år 2017 stödjer byggandet av en fast förbindelse till Helsingör.	Helsingborg
	Förnyat och utvecklat samarbete med Trafikverket, Region Skåne övriga skånska kommuner samt kommuner och regioner längs västkusten.	<b>Västkustbanan</b> 1.4 Västkustbanan Ängelholm-Maria station byggstart senast år 2019. 1.5 Västkustbanan Maria station-Helsingborg C ingår i NTP 2018-2029.	Helsingborg Helsingborg
	Aktivt deltagande i nationella och regionala samarbetsprojekt.	<b>Söderåsbanan</b> 1.6 Byggstart för Söderåsbanan senast år 2019.	Svalöv
		<b>Skånebanan</b> 1.7 Åstorp-Hässleholm uppgraderad till 160 km/h år 2019. 1.8 Åtgärder Åstorp-Ramlösa ingår i NTP 2018-2029.	Åstorp Helsingborg
		<b>Vägar med mera</b> 1.9 Väg 108 Kävlinge-Örkelljunga genomförd ÅVS senast år 2019.	Perstorp
		1.10 Väg 109 Ekeby-Kågeröd-Höör genomförd ÅVS senast år 2019.	Svalöv

		<p>1.11 Väg 21 Klippan-Hyllstofta genomförd ÅVS senast år 2019.</p> <p>1.12 Väg 13 Klippan-Ljungbyhed in på ÅVS-lista i RTI-plan 2018-2029.</p> <p>1.13 Gemensam avsiktsförklaring för ett allomfattande cykelvägnät</p> <p>1.14 Ängelholms flygplats (kollektivtrafik samt eventuell trafikplats) ingår i infrastrukturstrategi 2.0 2016-2019.</p>	<p>Klippan</p> <p>Klippan</p> <p>Helsingborg</p> <p>Ängelholm</p>
Framgång i regionens prioriteringar i utbyggnaden av kollektivtrafiken.	Bra dialog med Region Skånes kollektivtrafiknämnd.	<p>1.15 Antal resande i Familjen Helsingborg som åker kollektivt ska öka årligen.</p> <p>1.16 Minst två möten på politisk nivå årligen.</p>	<p>Helsingborg</p> <p>Helsingborg</p>
	Arbeta för att integrera skolskjutsverksamhet med linjetrafik (inkl. stöd för kollektivtrafik i svaga stråk).	1.17 Antal integrerade skolskjutsar ska öka årligen.	Helsingborg
Ledande i att tillvarata digitaliseringens möjligheter.	Väl utbyggd digital infrastruktur.	<p>1.18 Hushållen och företagen i Familjen Helsingborg ha tillgång till bredband om minst 100 Mbit/s år 2020.</p> <p>För att uppnå målet om 95 % år 2020.</p> <p>2016, 47 %, 2017, 59 %, 2018, 71 %, 2019, 83 %.</p>	Helsingborg
	Förbättra och stödja digitaliseringen i skola/vård- och omsorg.	1.19 Årligt erfarenhetsutbyte.	Helsingborg



	Tillgängliggöra offentlig information.	1.20 Samtliga kommuner arbetar med öppen data till år 2017.	Helsingborg
	Tillgång till fritt wifi (exempelvis #freewifhbg)	1.21 Samtliga kommuner har infört zoner med fritt wifi i våra tätorter till år 2017.	Helsingborg





*Det ska vara lättast i landet att starta eget, driva, utveckla och etablera.*

## 2. Näringsliv

Mål 2016-2019	Strategi	Mätetal	Ansvarig
Det bästa klimatet för företagsamma människor.	Utveckla relationer med våra befintliga företag.	2.1 Medlemskommunerna i Familjen Helsingborg ska ha stigande värde i det sammanfattande omdömet i Svenskt Näringslivs attitydsundersökning Företagsklimat.	Höganäs
	Utveckla servicen och förenkla myndighetskontakten.	2.2 Medlemskommunerna i Familjen Helsingborg ska ha ett stigande värde i Nöjd Kund Index (NKI) undersökningen Insikt.	Höganäs
Fler arbetstillfällen i regionen.	Stärka varumärket Familjen Helsingborg.	2.3 Minst fem event per år.	Höganäs
	Gemensamt uppträdande i samband med event.	2.4 Ökad förvärvsintensitet totalt och kommunvis inom Familjen Helsingborg (antal förvärvsarbetande 20-64 år).	Höganäs
	Profilera de imageskapande branscher och kunskapskluster inom Familjen Helsingborg (tex KKN, kulinariska och livsstilsföretag).	2.5 Nyföretagandet per tusen invånare ska öka.	Höganäs
	Kompetens- och affärsutveckling för näringslivet i regionen med särskilda insatser inom besöksnäringen. Lättast i landet att starta eget, driva, utveckla och etablera.	2.6 Företagande per tusen invånare ska öka årligen.	Höganäs

Det bästa värdskapet för våra turister.	Utveckla former för framtida besökservice.	2.7 Genomföra kartläggning av insats, kostnader, kundkontakter, aktiviteter på dagens turistbyråer per kommun.	Höganäs
	Inspiration och utbildning i värdskap och service.	2.8 11 utbildningar/inspirationstillfällen.	Höganäs
Ökad internationell turism och investeringar.	Sälj- och marknadsföringsinsatser på prioriterade marknader, gärna i samverkan med Greater Copenhagen.	2.9 Antalet internationella gästrätter i Familjen Helsingborgs kommuner ska öka mer än riksgenomsnittet.	Höganäs
God matchning mellan utbildning och arbetsmarknadens behov.	Ökad exponering mot kunskapsintensiva näringar.	2.10 Öka kommunernas generella utbildningsnivå.	Klippan
	Ökat samarbete mellan näringsliv och skola.	2.11 Årlig analys av arbetsmarknadens kompetensbehov i vår region kopplat till utbildning.	Klippan



*Vi ska utveckla gemensamma insatser riktade mot ungdomar för att förebygga avhopp i skolan.*

## 3. Lärande

Mål 2016-2019	Strategi	Mätetal	Ansvarig
Förbättrade resultat i grund- och gymnasieskolan.	Genom systematiserad samverkan och utbyte av erfarenheter mellan kommunerna inom förskola, grundskola, gymnasieskola, studie- och yrkesvägledning (SYV), elevhälsa och ekonomi öka elevernas måluppfyllelse.	3.1. Resultat på nationella prov i åk 3, 6 och 9 ska öka årligen (kommunvis redovisning). 3.2 Genomsnittlig meritpoäng i åk 9 och i åk 3 gymnasiet ska öka årligen (kommunvis redovisning).	Huvudansvar: Ängelholm Medansvar: Örkelljunga Åstorp
	Fortlöpande anpassa utbudet för att på bästa sätt tillgodose elevernas önskemål och regionens behov av arbetskraft.	3.3 Andelen gymnasieelever som fullföljer utbildningen inom stipulerad tid ska öka årligen.	
	Sprida goda exempel inom våra kommuner.	3.4 1-3 goda exempel från genomförda satsningar i någon av kommunerna presenteras årligen för förvaltningschefs- och politikergrupp.	
	Utveckla gemensamma insatser riktade mot ungdomar för att förebygga avhopp i skolan.  Gemensam syn på det kommunala aktivitetsansvaret (gemensamma rutiner och tolkning).	3.5 Andel avhopp från skolan är lägre än föregående år.	

Ökad andel av invånarna har högre utbildning.	Ökat antal högskoleutbildade. Inspirera till högskoleutbildning	3.6 Ökade meritvärde för eleverna från gymnasieutbildning. 3.7 Övergång till högskolan inom 3 år efter avslutad gymnasieutbildning ska öka årligen. 3.8 Andel högskoleutbildade (i åldersgruppen 25-64 år) ska öka årligen. 3.9 Ökat antal YH utbildningar årligen. 3.10 Baslinje för forskningsvolym delregionalt, 2015 som utgångsvärde.	
	Fritt sök till de gemensamma yrkesutbildningarna och utbildningar i allmänna ämnen.	3.11 Studerandeströmmar mellan kommunerna.	
	Erbjuda bredare utbud inom komvux samt erbjuda valideringsmöjligheter.	3.12 Uppföljning av de studerandes sysselsättning före och efter utbildning.	



*Vi ska öka mångfalden kvantitativt och kvalitativt i medlemskommunerna.*



## 4. Öppenhet och inkludering

Mål 2016-2019	Strategi	Mätetal	Ansvarig
En öppen och inkluderande region.	Samverkan civila samhället.	4.1 Samtliga kommuner ska senast 2017 ha påbörjat ett arbete med en samverkansöverenskommelse (SKL-material). 4.2 Antal föreningar som tecknat överenskommelse i respektive kommun ska öka årligen.	Ängelholm  Ängelholm
	Öka mångfalden kvantitativt och kvalitativt i medlemskommunerna.	4.3 Startvärde mångfaldsindex 2015 baserat på Mångfaldsprojektet. 4.4 Årlig förbättring av mångfaldsindex. 4.5 Sprida goda exempel.	Landskrona Landskrona Landskrona



*Vi ska minimera avfallet och förändra attityden till avfall i regionen.*

## 5. Miljö

Mål 2016-2019	Strategi	Mätetal	Ansvarig
Ledande i miljö- och klimatfrågor.	Minimera avfallet och förändra attityden till avfall i regionen.	<p>Sopsamarbete Familjen Helsingborg</p> <p>5.1 Förebyggande av avfall, den totala avfallsmängden* hushållsavfall ska minskas från 500 till 320 kg per person och år.</p> <p>5.2 Materialåtervinning, mängden restavfall ska halveras från 200 till 100 kg per person och år.</p> <p>5.3 Avgifta kretsloppen, mängden farligt avfall inklusive el- och elektronikavfall i restavfallet ska halveras från 3 kg/hushåll och år till 1,5 kg/hushåll och år.</p> <p>5.4 God arbetsmiljö och hygien, antalet arbetsskador skall halveras.</p> <p>5.5 God service, halvera antalet kundklagomål.</p> <p>5.6 Kostnadseffektivisering, nettokostnaden ska halveras.</p>	<p>Båstad</p> <p>Båstad</p> <p>Båstad</p> <p>Båstad</p> <p>Båstad</p> <p>Båstad</p>
	Minskad klimatpåverkan från kommunernas egna transporter.	<p>5.7 Årlig minskning av CO2 utsläpp.</p> <p>5.8. Andel fossilbränslefritt drivmedel ska öka i kommunal bilpark.</p>	<p>Höganäs</p> <p>Höganäs</p>

\*Den totala mängden avfall är det som kommer från fastighetsnära insamling, återvinningscentraler och återvinningsstationer. I den totala mängden räknas ej trädgårdsavfall med.

	<p>Implementering av den antagna elbilsstrategin. Deltar i projekt och samverkar med andra aktörer.</p>	<p>5.9 Minst 5 procent av total bilpark är fossilfria bilar (el- o biogasbilar) 2017. 10 % 2019.</p> <p>5.10 Öka antalet laddningsstationer per kommun årligen.</p> <p>5.11 Minst 10 nya publika semi-snabbladdare och snabbladdare i nordvästra Skåne årligen.</p>	<p>Höganäs</p> <p>Höganäs</p> <p>Höganäs</p>
--	---	---	--



# Våra kunskapsnätverk

Kunskapsnätverken är en viktig del av Familjen Helsingborgs verksamhet. Nätverken representeras vanligtvis av en person per medlemskommun. Nätverken har i olika omfattning medverkat med inspel till Verksamhetsplanen 2016-2019, där en del av dessa finns med i målområde 1-5 ovan. Kommundirektörsgruppen ansvarar för att säkerställa att arbetet i samtliga nätverk bidrar till en positiv utveckling av våra olika verksamheter inom Familjen Helsingborg. Avrapportering mellan nätverken och kommundirektörsgruppen ska systematiseras årligen.

## Nätverk kopplade till Verksamhetsplanen

1. Arbetsmarknad (AMEis)

2. Elbilsnätverk

3. HR-chefer

4. Infrastrukturgrupp

5. IT-chefer

6. Kollektivtrafikgruppen

7. Komvux/Yrkesvux

8. Kommundirektörer

9. Miljöchefer

10. Mångfaldsgrupp

11. Näringsliv- och destination

12. Skitlite (sopsamarbete)

13. Skolchefer (för-, grund- och gymnasieskola)

14. Turistchefer

15. YH Collection/Campus

## Övriga nätverk

16. Arkivarier

17. Barnahus

18. Bibliotekssamverkan

19. Brottsförebyggande rådet (BRÅ)

20. Fritidschefer

21. Ekonomichefer

22. Konsumentverksamhet

23. Kriskommunikation

24. Kulturchefer

25. Mentorsbanken

26. Räddningschefer

27. Samhällsorientering för nyanlända

28. Socialchefer

29. Socialjour

30. Traineeprogram

31. Upphandling

32. Vattenvårdsgrupp

# Avslutade viktiga projekt

- Gemensam webbplats, [www.familjenhelsingborg.se](http://www.familjenhelsingborg.se) (Visit, Business, Living), med bl a informations- och bokningsplattform inom destinationsnäringen
- Samarbete inom Familjen Helsingborg (näringslivs- och destinationsfrågor), tidigare Helsingborg Business Region (HBR)
- Framtidens chefer, vidareutbildning av chefskandidater inom medlemskommunerna (två omgångar genomförs årligen)
- Gemensamt räddningstjänstförbund (Helsingborg, Ängelholm, Örkelljunga, 53 % av medborgarna i SkNv)
- Företagardagarna Lindab Arena Ängelholm och Näringslivsdagarna Helsingborgs Arena
- Framtidskommittén (mötesplats med företrädare för näringsliv, akademi och politik)
- HR-servicecentrum, löne- och pensionscenter där sex kommuner samarbetar
- Projekt exportmognad (lokal turistnäring utvecklas till internationell)
- Flygplatsen Ängelholm-Helsingborg (förvärv och försäljning)
- Strukturplan (samordning av gemensam översiktlig planering)
- Traineeprogram och genomförande av årliga traineeprojekt
- Gemensamt platsvarumärke – Familjen Helsingborg
- Gemensam konsumentrådgivning
- Gemensamt bibliotekssystem
- Gemensamt EU-direkt kontor
- Gemensamt barnahus
- Gemensam socialjour
- Fritt sök Komvux
- Konstrundan





Foto: Anna Alexander Olsson  
Upplaga: 1000  
Utgivning: Januari 2016  
Tryck: Elanders  
Redaktör: Jan-Inge Hansson och Anna Rydberg  
Grafisk form: Anna Rydberg

**Sekretariatet Familjen Helsingborg**

Drottninggatan 7A Helsingborg  
[www.familjenhelsingborg.se](http://www.familjenhelsingborg.se)

