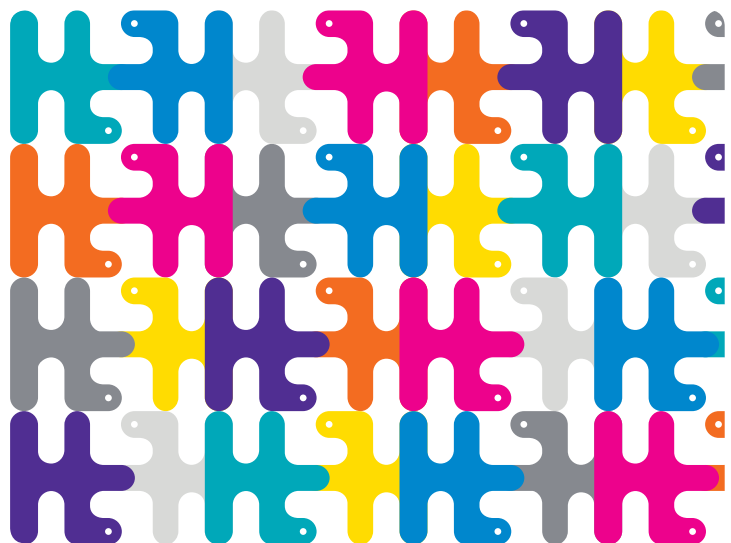


# Verksamhetsplan 2018-2019 Familjen Helsingborg



# Innehållsförteckning

Om Familjen Helsingborg. ....	4
Målområde 1 Infrastruktur (inkl kollektivtrafik) .....	7
Målområde 2 Näringsliv .....	11
Målområde 3 Lärande .....	14
Målområde 4 Öppenhet och inkludering .....	17
Målområde 5 Miljö .....	19
Våra kunskapsnätverk .....	21
Avslutade viktigare projekt .....	22
Sammanställning över gemensamma samarbeten .....	23

## Kontakt - sekretariatet Familjen Helsingborg

Johan Lindberg, sekretariatschef Familjen Helsingborg  
Telefon: 042 - 10 50 54  
E-post: [johan.lindberg@familjenhelsingborg.se](mailto:johan.lindberg@familjenhelsingborg.se)  
Drottninggatan 7A, 251 89 Helsingborg

Anna Rydberg, projektledare sekretariatet Familjen Helsingborg  
Telefon: 042-10 35 26  
E-post: [anna.rydberg@familjenhelsingborg.se](mailto:anna.rydberg@familjenhelsingborg.se)  
Drottninggatan 7A, 251 89 Helsingborg



## **Vision 2020**

*Familjen Helsingborg upplevs som en sammanhängande stad och är en av norra Europas mest kreativa och inkluderande regioner.*

# Om Familjen Helsingborg

## Verksamhetsidé Familjen Helsingborg

Familjen Helsingborg ska samarbeta för tillväxt, effektivitet och utveckling i kommunerna.

## Vision 2020

Familjen Helsingborg upplevs som en sammanhängande stad och är en av norra Europas mest kreativa och inkluderande regioner.

Sammantaget ska verksamhetsidé och vision genomsyra allt arbete i Familjen Helsingborg.

## Principer för samverkan

Samarbetet inom Familjen Helsingborg har en lång historia som pågått sedan mitten av 1990-talet. Samverkan regleras genom ett gemensamt samarbetsavtal för de elva medlemskommunerna. Samarbetsavtalet har kompletterats med ett beslut kring inriktningar för styrelsen och åtaganden för ledamöterna.

Samarbetet bygger på att alla vinner – om inte vid varje tillfälle, så åtminstone över tid. Det förutsätter uthållighet och helhetssyn. Det är fokus på utvecklingen av hela territoriet där helheten alltid går före delarna. Helsingborg intar i kraft av sin storlek en ledande roll och är den ”generösa motorn”. I ett samarbete av den här karaktären måste alla också vara beredda att avstå något. Det krävs engagemang, generositet och medvetenhet om att helheten är större än delarna. Precis som tidigare är uppmuntras samarbete mellan medlemskommunerna, även inom områden som inte tas upp i verksamhetsplanen. En viktig länk för ett effektivt samarbete är våra ca 40 olika kunskapsnätverk, där det finns en representant för respektive kommun i de olika nätverken.

## Organisation, ekonomi och arbetssätt

- Medlemskommunerna inom samarbetskommittén har slutet ett samarbetsavtal för det gemensamma arbetet och åtagandet. Kommunerna utser två representanter som företräder majoritet och opposition ur kommunledningen till styrelsen. Närvaron för styrelseledamöterna följs upp årligen.
- Kommundirektörerna är adjungerade till sammanträdena och utgör styrelsens beredningsgrupp.
- Helsingborgs stad tillhandahåller till självkostnadspris ett sekretariat som stöd till styrelsen och för samordning av gemensamma projekt.
- Verksamheten finansieras med en medlemsavgift på 21 kr per invånare och år.
- Projekt som inte ryms inom medlemsavgiften finansieras enligt en fördelningsnyckel baserad på kommunernas invånarantal.

## Familjen Helsingborg

Familjen Helsingborg är det gemensamma namnet för allt vårt samarbete. Mer information finns på webbplatsen [www.familjenhelsingborg.se](http://www.familjenhelsingborg.se).

Samarbetet inom Greater Copenhagen ska bidra till att stärka Familjen Helsingborgs koppling och tillhörighet till en större region. Arbetet ska bl a bidra till ökat internationellt intresse, med fokus på att attrahera internationella företag, investerare och besökare. I Greater Copenhagen kommer vi bl.a. att arbeta med trafikcharter, integrerad arbetsmarknad, gemensam internationell marknadsföring och turism.



### **Ansvarsfördelning för prioriterade målområden**

För varje mål med tillhörande mätetal finns det en ansvarig kommun.

I ansvaret ingår följande:

1. Att ansvara inför styrelsen att mål uppnås, strategier och handlingsplan genomförs i tid.
2. Att upprätta en enkel handlingsplan som stöd för att nå målen samt följa upp denna.

### **Kommunikation och förankring**

Samarbetskommittén ska utifrån visionen, verksamhetsidén och de olika målen arbeta för ett breddat och fördjupat samarbete inom olika områden.

Kommitténs ledamöter ansvarar för att förankra och kommunicera viktiga ärenden och beslut i den politiska organisationen i sin hemkommun. Kommunchefen/-direktören har motsvarande ansvar när det gäller ledare och medarbetare i de olika verksamheterna.



*Vi ska nå framgång i prioriterade infrastrukturprojekt som Europabanan, HH, Västkustbanan och Söderåsbanan.*

# 1. Infrastruktur (inkl kollektivtrafik)

Mål 2018-2019	Strategi	Mätetal	Ansvarig
<i>Framgång i prioriterade infrastrukturprojekt.</i>	Revidera infrastrukturstrategi i strukturplan för Familjen Helsingborg.	1.2 Inleda arbetet med infrastrukturstrategi 3.0 för 2020-2023 senast 2019.	Helsingborg
	Samlat uppträdande och uthålligt påverkansarbete riktat mot nationella och regionala beslutsfattare som utmynnar i åtgärdsvalsstudier.	<b>Fast förbindelse Helsingborg-Helsingör</b> 1.3 Sverigeförhandlingens avslut år 2017 stödjer byggandet av en fast förbindelse till Helsingör. Slutrapport från det dansk-svenska samarbetet senast 2020.	Helsingborg
	Förnyat och utvecklat samarbete med Trafikverket, Region Skåne övriga skånska kommuner samt kommuner och regioner längs västkusten.	<b>Västkustbanan</b> 1.4 Västkustbanan Ängelholm-Maria station byggstart senast år 2019. 1.5 Västkustbanan Maria station-Helsingborg C ingår i NTP 2018-2029.	Helsingborg
	Aktivt deltagande i nationella och regionala samarbetsprojekt.	<b>Söderåsbanan</b> 1.6 Byggstart för Söderåsbanan senast år 2019.	Svalöv
		<b>Skånebanan</b> 1.7 Åstorp-Hässleholm uppgraderad till 160 km/h år 2019. 1.8 a) Åtgärder Åstorp-Ramlösa ingår i NTP 2022-2033. 1.8 b) Åtgärder Klippan Hyllstofta ingår i NTP 2018-2019	Åstorp Helsingborg Helsingborg

Mål 2018-2019	Strategi	Mätetal	Ansvarig
		<p><b>Vägar med mera</b>            1.9 Väg 108 Kävlinge-Örkelljunga genomförd ÅVS senast år 2019.            1.10 Väg 109 Ekeby-Kågeröd-Höör genomförd ÅVS senast år 2019.            1.11 Väg 21 Klippan-Hyllstofta genomförd ÅVS senast år 2019.            1.12 Väg 13 Klippan-Ljungbyhed in på ÅVS-lista i RTI-plan 2018-2029.            1.13 Gemensamt huvudcykelvägnät.            1.14 Ny trafikplats på väg E6/E20 med koppling till Ängelholms flygplats ingår i NTP 2022-2033.</p>	<p>Perstorp            Svalöv            Klippan            Klippan            Helsingborg            Ängelholm</p>
<p><i>Framgång i regionens prioriteringar i utbyggnaden av kollektivtrafiken.</i></p>	<p>Bra dialog med Region Skånes kollektivtrafiknämnd.</p>	<p>1.15 Antal resande i Familjen Helsingborg som åker kollektivt ska öka årligen.            1.16 Minst två möten på politisk nivå årligen.</p>	<p>Helsingborg            Helsingborg</p>
	<p>Fördjupad kunskap av rese mönster och framtida behov av kollektivtrafik inom Familjen Helsingborg.</p>	<p>1.17 Linjenätsanalys genomförd senast 2019.</p>	<p>Helsingborg</p>



Mål 2018-2019	Strategi	Mätetal	Ansvarig
<i>Ledande i att tillvarata digitaliseringens möjligheter.</i>	Väl utbyggd digital infrastruktur.	1.18 Hushållen och företagen i Familjen Helsingborg ha tillgång till bredband om minst 100 Mbit/s år 2020. För att uppnå målet om 95 % år 2020. 2018 – 71 %, 2019 – 83 %.	Helsingborg
	Förbättra och stödja digitaliseringen i skola/ vård- och omsorg.	1.19 Årligt erfarenhetsutbyte.	Helsingborg
	Tillgängliggöra offentlig information.	1.20 Samtliga kommuner arbetar med öppen data från och med 2018.	Helsingborg
	Säker hantering av information och dataskydd.	1.21 Informationssäkerhet. Samarbete och erfarenhetsutbyte kring hot och lösningar i våra digitala miljöer.  1.22 Dataskyddsförordningen GDPR. Samarbete kring att lösa kraven.	Helsingborg  Helsingborg



*Det ska vara lättast i landet att starta eget,  
driva, utveckla och etablera.*

## 2. Näringsliv

Mål 2018-2019	Strategi	Mätetal	Ansvarig
<i>Det bästa klimatet för företagsamma människor.</i>	Utveckla relationer med våra befintliga företag.	2.1 Medlemskommunerna i Familjen Helsingborg ska ha stigande värde i det sammanfattande omdömet i Svenskt Näringslivs attitydsundersökning Företagsklimat.	Höganäs
	Utveckla servicen och förenkla myndighetskontakten.	2.2 Medlemskommunerna i Familjen Helsingborg ska ha ett stigande värde i Nöjd Kund Index (NKI) undersökningen Insikt.	Höganäs
<i>Fler arbetstillfällen i regionen.</i>	Stärka varumärket Familjen Helsingborg.	2.3 Antal gemensamma aktiviteter där vi synliggör samarbetet, ska öka årligen. Basvärde 2016 var 11 aktiviteter.	Höganäs
	Gemensamt uppträdande i samband med event.	2.4 Ökad förvärvsintensitet totalt och kommunvis inom Familjen Helsingborg (antal förvärvsarbetande 20-64 år).	Höganäs
	Kompetens- och affärsutveckling för näringslivet i regionen med särskilda insatser inom besöksnäringen.	2.5 Nyföretagandet per tusen invånare ska öka.	Höganäs
	Lättast i landet att starta eget, driva, utveckla och etablera.	2.6 Företagande per tusen invånare ska öka årligen.	Höganäs

Mål 2018-2019	Strategi	Mätetal	Ansvarig
<i>Det bästa värdskapet för våra turister.</i>	Utveckla digitala former för framtida besöksservice.	2.7 Antal besökare på de sökbara digitala plattformarna för offentliga platser ska öka årligen (i samtliga kommuner).	Höganäs
	Inspiration och utbildning i värdskap och service.	2.8 40 företag ska genomgå utbildningar/ inspirationstillfällen genom Tourism in Skåne och Tourism Academy.	Höganäs
<i>Ökad internationell turism och investeringar.</i>	Sälj- och marknadsföringsinsatser på prioriterade marknader, gärna i samverkan med Greater Copenhagen.	2.9 Antalet internationella gästnätter i Familjen Helsingborgs kommuner ska öka mer än riksgenomsnittet.	Höganäs
<i>God matchning mellan utbildning och arbetsmarknadens behov.</i>	Ökad exponering mot kunskapsintensiva näringar.	2.10 Öka kommunernas generella utbildningsnivå. Andel av befolkning med gymnasial resp. eftergymnasial utbildning ska vara högre än föregående år.	Höganäs
	Ökat samarbete mellan näringsliv och skola.	2.11 Årlig analys av arbetsmarknadens kompetensbehov i vår region kopplat till utbildning.	Höganäs

*Vi ska utveckla gemensamma insatser riktade mot ungdomar för att förebygga avhopp i skolan.*



## 3. Lärande

Mål 2018-2019	Strategi	Mätetal	Ansvarig
<i>Förbättrade resultat i grund- och gymnasieskolan.</i>	Genom systematiserad samverkan och utbyte av erfarenheter mellan kommunerna inom förskola, grundskola, gymnasieskola, studie- och yrkesvägledning (SYV), elevhälsa och ekonomi öka elevernas måluppfyllelse.	3.1. Resultat på nationella prov i åk 3, 6 och 9 ska öka årligen (kommunvis redovisning).  3.2 Genomsnittlig meritpoäng i åk 9 och i åk 3 gymnasiet ska öka årligen (kommunvis redovisning).	Huvudansvar Ängelholm medansvar Örkelljunga Åstorp
	Fortlöpande anpassa utbudet för att på bästa sätt tillgodose elevernas önskemål och regionens behov av arbetskraft.	3.3 Andelen gymnasieelever som fullföljer utbildningen inom stipulerad tid ska öka årligen.	
	Sprida goda exempel inom våra kommuner.	3.4 En till tre goda exempel från genomförda satsningar i någon av Familjekommunerna presenteras årligen för förvaltningschefs- och politikergrupp.	
	Utveckla gemensamma insatser riktade mot ungdomar för att förebygga avhopp i skolan.  Gemensam syn på det kommunala aktivitetsansvaret (gemensamma rutiner och tolkning).	3.5 Andel avhopp från skolan är lägre än föregående år.	

Mål 2018-2019	Strategi	Mätetal	Ansvarig
<p><i>Ökad andel av invånarna har högre utbildning.</i></p>	<p>Ökat antal högskoleutbildade.</p> <p>Inspirera till högskoleutbildning</p>	<p>3.6 Ökade meritvärde för eleverna från gymnasieutbildning.</p> <p>3.7 Övergång till högskolan inom 3 år efter avslutad gymnasieutbildning ska öka årligen.</p> <p>3.8 Andel högskoleutbildade (i åldersgruppen 25-64 år) ska öka årligen.</p> <p>3.9 Ökat antal YH utbildningar årligen.</p> <p>3.10 Baslinje för forskningsvolym delregionalt, 2015 som utgångsvärde.</p>	
	<p>Fritt sök till de gemensamma yrkesutbildningarna och utbildningar i allmänna ämnen.</p> <p>Erbjuda bredare utbud inom komvux samt erbjuda valideringsmöjligheter.</p>	<p>3.11 Studerandeströmmar mellan kommunerna.</p> <p>3.12 Uppföljning av de studerandes sysselsättning före och efter utbildning.</p>	

*Vi ska öka mångfalden kvantitativt och kvalitativt i medlemskommunerna.*





## 4. Öppenhet och inkludering

Mål 2018-2019	Strategi	Mätetal	Ansvarig
<i>En öppen och inkluderande region.</i>	Öka mångfalden kvantitativt och kvalitativt i medlemskommunerna.	Årlig förbättring av mångfaldsindex	Bjuv
		4.3 Minska gapet för utländsk bakgrund kontra medarbetare i relation till befolkningen.	
		4.4 Jämställdhet - jämna ut könsfördelningen inom våra organisationer.	Bjuv
		4.5 Sprida goda exempel.	Bjuv

*Vi ska minimera avfallet och förändra  
attityden till avfall i regionen.*



## 5. Miljö

Mål 2018-2019	Strategi	Mätetal	Ansvarig
<i>Ledande i miljö- och klimatfrågor.</i>	Minimera avfallet och förändra attityden till avfall i regionen.	<p>Sopsamarbete Familjen Helsingborg</p> <p>5.1 Förebyggande av avfall, den totala avfallsmängden* hushållsavfall ska minskas från 500 till 320 kg per person och år.</p> <p>5.2 Materialåtervinning, mängden restavfall ska halveras från 200 till 100 kg per person och år.</p> <p>5.3 Avgifta kretsloppen, mängden farligt avfall inklusive el- och elektronikavfall i restavfallet ska halveras från 3 kg/hushåll och år till 1,5 kg/hushåll och år.</p> <p>5.4 God arbetsmiljö och hygien, antalet arbetsskador skall halveras.</p> <p>5.5 God service, halvera antalet kundklagomål.</p> <p>5.6 Kostnadseffektivisering, nettokostnaden ska halveras.</p>	<p>Båstad</p> <p>Båstad</p> <p>Båstad</p> <p>Båstad</p> <p>Båstad</p> <p>Båstad</p>
	Minskad klimatpåverkan från kommunernas egna transporter.	5.8. Andel fossilbränslefritt drivmedel ska öka i kommunal bilpark.	Helsingborg

\*Den totala mängden avfall är det som kommer från fastighetsnära insamling, återvinningscentraler och återvinningsstationer. I den totala mängden räknas ej trädgårdsavfall med.

Mål 2018-2019	Strategi	Mätetal	Ansvarig
<i>Ledande i miljö- och klimatfrågor</i>	Implementering av den antagna elbilsstrategin. Deltar i projekt och samverkar med andra aktörer.	5.9 Mätetalet ej fastställt. 5.10 Öka antalet laddningsstationer per kommun årligen. 5.11 Minst 7 nya publika semi-snabbladdare och snabbladdare i Familjen Helsingborg årligen.	Helsingborg Helsingborg Helsingborg



# Våra kunskapsnätverk

Kunskapsnätverken är en viktig del av Familjen Helsingborgs verksamhet. Nätverken representeras vanligtvis av en person per medlemskommun. Nätverken har i olika omfattning medverkat med inspel till Verksamhetsplanen 2017-2019, där en del av dessa finns med i målområde 1-5 ovan. Kommundirektörsgruppen ansvarar för att säkerställa att arbetet i samtliga nätverk bidrar till en positiv utveckling av våra olika verksamheter inom Familjen Helsingborg. Avrapportering mellan nätverken och kommundirektörsgruppen ska systematiseras årligen.

## Nätverk kopplade till Verksamhetsplanen

## Övriga nätverk

1. Strategiskt chefsnätverk, arbete-utbildning-migration	16. Arkivarier	31. Samhällsorientering för nyanlända
2. Elbilsnätverk	17. Barnahus	32. Samverkan nyanlända
3. HR-chefer	18. Bibliotekssamverkan	33. Socialchefer
4. Infrastrukturgrupp	19. Brottsförebyggande rådet (BRÅ)	34. Socialjour
5. IT-chefer	20. Ekonomichefer	35. Studie- och yrkesvägledare
6. Kollektivtrafikgrupp	21. Elevhälsovård	36. Traineeprogram
7. Komvux/Yrkesvux	22. Folkhälsosamordnare	37. Upphandling
8. Kommundirektörer	23. Fritidschefer	38. Vattenvårdsgrupp
9. Miljöchefer	24. Individ, familjeomsorg och försörjningsstöd	39. Strategisk samhällsplanering
10. Mångfaldsgrupp	25. Konsumentverksamhet	40. EU-samordnare
11. Näringsliv- och destination (NoD)	26. Kriskommunikation	
12. Skitlite (sopsamarbete)	27. Kulturchefer	
13. Skolchefer (för-, grund- och gymnasieskola)	28. Mentorsprogram	
14. Turistchefer	29. Personlig assistens	
15. YH Collection/Campus	30. Räddningschefer	

# Avslutade viktigare projekt

- Gemensamt platsvarumärke – Familjen Helsingborg
- Samarbete inom Familjen Helsingborg (fr o m 2012 näringslivs- och destinationsfrågor, fr o m 2016 namn för all samverkan)
- Gemensam webbplats, [www.familjenhelsingborg.se](http://www.familjenhelsingborg.se), ny plattform 2017
- Flygplatsen Ängelholm-Helsingborg (förvärv och försäljning)
- Företagardagarna Lindab Arena Ängelholm och Näringslivsdagarna Helsingborgs Arena
- Projekt exportmognad (lokal turistnäring utvecklas till internationell)
- Strukturplan (samordning av gemensam översiktlig planering)
- Traineeprogram inkl årliga traineeprojekt samt gemensamt mentorsprogram
- Framtidens chefer, vidareutbildning av chefskandidater inom medlemskommunerna (två omgångar genomförs årligen)
- Gemensamt räddningstjänstförbund (Helsingborg, Ängelholm, Örkelljunga, 53 % av medborgarna i Familjen Helsingborg)
- Gemensam bibliotekssamverkan
- Gemensamt barnahus och socialjour
- Samverkan inom missbruksverksamhet och familjerätt
- HR-servicecenter, löne- och pensionshandläggning där sex kommuner samarbetar
- Gemensam konsumentrådgivning
- Konstrundan i Nordvästra Skåne
- Pionjärer med fritt sök Komvux
- Framtidskommittén (mötesplats med företrädare för näringsliv, akademi och politik)
- Gemensamt Europa-direkt kontor
- Gemensam infrastruktur- och kollektivtrafikstrategi







## **Sekretariatet Familjen Helsingborg**

Drottninggatan 7A

[www.familjenhelsingborg.se](http://www.familjenhelsingborg.se)

Foto: Anna Alexander Olsson och Lena Evertsson