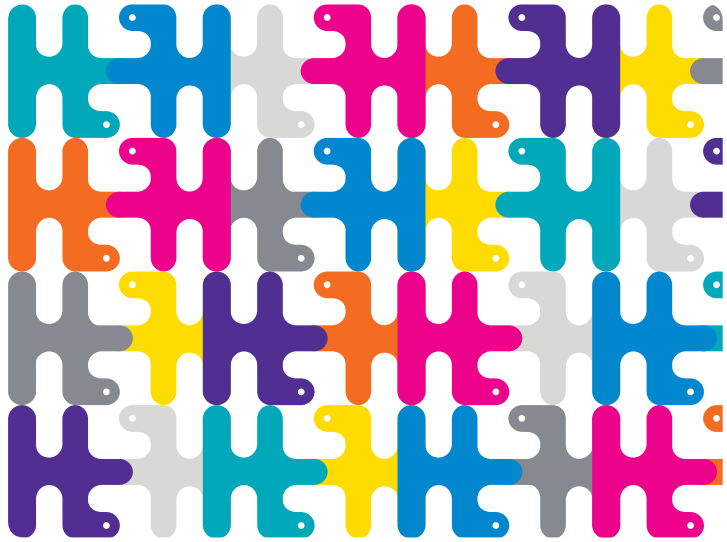


Verksamhetsplan 2019 Familjen Helsingborg



Innehållsförteckning

Om Familjen Helsingborg.	4
Målområde 1 Infrastruktur (inkl kollektivtrafik)	7
Målområde 2 Näringsliv	11
Målområde 3 Lärande	14
Målområde 4 Öppenhet och inkludering	17
Målområde 5 Miljö	19
Våra kunskapsnätverk	21
Avslutade viktigare projekt	22
Sammanställning över gemensamma samarbeten	23

Kontakt - sekretariatet Familjen Helsingborg

Johan Lindberg, sekretariatschef Familjen Helsingborg
Telefon: 042 - 10 50 54
E-post: johan.lindberg@familjenhelsingborg.se
Drottninggatan 7A, 251 89 Helsingborg

Anna Rydberg, projektledare sekretariatet Familjen Helsingborg
Telefon: 042-10 35 26
E-post: anna.rydberg@familjenhelsingborg.se
Drottninggatan 7A, 251 89 Helsingborg



Vision 2020

Familjen Helsingborg upplevs som en sammanhängande stad och är en av norra Europas mest kreativa och inkluderande regioner.

Om Familjen Helsingborg

Verksamhetsidé Familjen Helsingborg

Familjen Helsingborg ska samarbeta för tillväxt, effektivitet och utveckling i kommunerna.

Vision 2020

Familjen Helsingborg upplevs som en sammanhängande stad och är en av norra Europas mest kreativa och inkluderande regioner.

Sammantaget ska verksamhetsidé och vision genomsyra allt arbete i Familjen Helsingborg.

Principer för samverkan

Samarbetet inom Familjen Helsingborg har en lång historia som pågått sedan mitten av 1990-talet. Samverkan regleras genom ett gemensamt samarbetsavtal för de elva medlemskommunerna. Samarbetsavtalet har kompletterats med ett beslut kring inriktningar för styrelsen och åtaganden för ledamöterna.

Samarbetet bygger på att alla vinner – om inte vid varje tillfälle, så åtminstone över tid. Det förutsätter uthållighet och helhetssyn. Det är fokus på utvecklingen av hela territoriet där helheten alltid går före delarna. Helsingborg intar i kraft av sin storlek en ledande roll och är den ”generösa motorn”. I ett samarbete av den här karaktären måste alla också vara beredda att avstå något. Det krävs engagemang, generositet och medvetenhet om att helheten är större än delarna. Precis som tidigare är uppmuntras samarbete mellan medlemskommunerna, även inom områden som inte tas upp i verksamhetsplanen. En viktig länk för ett effektivt samarbete är våra ca 40 olika kunskapsnätverk, där det finns en representant för respektive kommun i de olika nätverken.

Organisation, ekonomi och arbetssätt

- Medlemskommunerna inom samarbetskommittén har slutet ett samarbetsavtal för det gemensamma arbetet och åtagandet. Kommunerna utser två representanter som företräder majoritet och opposition ur kommunledningen till styrelsen. Närvaron för styrelseledamöterna följs upp årligen.
- Kommundirektörerna är adjungerade till sammanträdena och utgör styrelsens beredningsgrupp.
- Helsingborgs stad tillhandahåller till självkostnadspris ett sekretariat som stöd till styrelsen och för samordning av gemensamma projekt.
- Verksamheten finansieras med en medlemsavgift på 21 kr per invånare och år.
- Projekt som inte ryms inom medlemsavgiften finansieras enligt en fördelningsnyckel baserad på kommunernas invånarantal.

Familjen Helsingborg

Familjen Helsingborg är det gemensamma namnet för allt vårt samarbete. Mer information finns på webbplatsen www.familjenhelsingborg.se.

Samarbetet inom Greater Copenhagen ska bidra till att stärka Familjen Helsingborgs koppling och tillhörighet till en större region. Arbetet ska bl a bidra till ökat internationellt intresse, med fokus på att attrahera internationella företag, investerare och besökare. I Greater Copenhagen kommer vi bl.a. att arbeta med trafikcharter, integrerad arbetsmarknad, gemensam internationell marknadsföring och turism.



Ansvarsfördelning för prioriterade målområden

För varje mål med tillhörande mätetal finns det en ansvarig kommun.

I ansvaret ingår följande:

1. Att ansvara inför styrelsen att mål uppnås, strategier och handlingsplan genomförs i tid.
2. Att upprätta en enkel handlingsplan som stöd för att nå målen samt följa upp denna.

Kommunikation och förankring

Samarbetskommittén ska utifrån visionen, verksamhetsidén och de olika målen arbeta för ett breddat och fördjupat samarbete inom olika områden.

Kommitténs ledamöter ansvarar för att förankra och kommunicera viktiga ärenden och beslut i den politiska organisationen i sin hemkommun. Kommunchefen/-direktören har motsvarande ansvar när det gäller ledare och medarbetare i de olika verksamheterna.



Vi ska nå framgång i prioriterade infrastrukturprojekt som Europabanan, HH, Västkustbanan och Söderåsbanan.

1. Infrastruktur (inkl kollektivtrafik)

Mål 2019	Strategi	Mätetal	Ansvarig
<i>Framgång i prioriterade infrastrukturprojekt.</i>	Revidera infrastrukturstrategi i strukturplan för Familjen Helsingborg.	1.2 Inleda arbetet med infrastrukturstrategi 3.0 för 2020-2023 senast 2019.	Helsingborg
	Samlat uppträdande och uthålligt påverkansarbete riktat mot nationella och regionala beslutsfattare som utmynnar i åtgärdsvalsstudier eller prioriterade åtgärder i regional och nationell plan.	Fast förbindelse Helsingborg-Helsingör 1.3 Den dansk-svenska strategiska analysen som slutrapporteras 2020 leder till fortsatt planering utan uppehåll.	Helsingborg
	Förnyat och utvecklat samarbete med Trafikverket, Region Skåne övriga skånska kommuner samt kommuner och regioner längs västkusten.	Västkustbanan 1.4 Västkustbanan Ängelholm-Maria station byggstart senast år 2019. 1.5 Västkustbanan Maria station-Helsingborg C ingår i sin helhet i NTP 2022-2033.	Helsingborg Helsingborg
	Aktivt deltagande i nationella och regionala samarbetsprojekt.	Söderåsbanan 1.6 Byggstart för Söderåsbanan senast år 2019. Skånebanan 1.7 Åstorp-Hässleholm uppgraderad till 160 km/h år 2019. 1.8 a) ÅVS Åstorp-Ramlösa genomförd 2019. 1.8 b) Åtgärder Klippan-Hyllstofta byggstart senast 2024.	Svalöv Åstorp Helsingborg Helsingborg

Mål 2019	Strategi	Mätetal	Ansvarig
		<p>Vägar med mera</p> <p>1.9 Väg 108 Kävlinge-Örkelljunga genomförd ÅVS senast år 2019.</p> <p>1.10 Väg 109 Ekeby-Kågeröd ingår i RTI-plan 2022-2033.</p> <p>1.11 Väg 21 Klippan-Hyllstofta genomförd ÅVS senast år 2019.</p> <p>1.12 Väg 13 Klippan-Ljungbyhed in på ÅVS-lista i RTI-plan 2018-2029.</p> <p>1.13 Gemensamt huvudcykelvägnät utpekat i infrastrukturstrategi 2022-2033..</p> <p>1.14 Ny trafikplats på väg E6/E20 med koppling till Ängelholms flygplats ingår i NTP 2022-2033.</p>	<p>Perstorp</p> <p>Svalöv</p> <p>Klippan</p> <p>Klippan</p> <p>Helsingborg</p> <p>Ängelholm</p>
<p><i>Framgång i regionens prioriteringar i utbyggnaden av kollektivtrafiken.</i></p>	<p>Bra dialog med Region Skånes kollektivtrafiknämnd och samlat uppträdande och uthålligt påverkansarbete riktat mot Region Skåne och Skånetrafiken.</p>	<p>1.15 Minst två möten på politisk nivå årligen.</p> <p>1.16 Mätetalet utgår.</p>	<p>Helsingborg</p>
	<p>Fördjupad kunskap av resemönster och framtida behov av kollektivtrafik inom Familjen Helsingborg.</p>	<p>1.17 Linjenätsanalys genomförd senast 2019.</p>	<p>Helsingborg</p>

Mål 2019	Strategi	Mätetal	Ansvarig
<i>Ledande i att tillvarata digitaliseringens möjligheter.</i>	Väl utbyggd digital infrastruktur.	1.18 Hushållen och företagen i Familjen Helsingborg ha tillgång till bredband om minst 100 Mbit/s år 2020. För att uppnå målet om 95 % år 2020. 2018 – 71 %, 2019 – 83 %.	Helsingborg
	Förbättra och stödja digitaliseringen i skola/ vård- och omsorg.	1.19 Årligt erfarenhetsutbyte.	Helsingborg
	Tillgängliggöra offentlig information.	1.20 Samtliga kommuner arbetar med öppen data från och med 2018.	Helsingborg
	Säker hantering av information och dataskydd.	1.21 Informationssäkerhet. Samarbete och erfarenhetsutbyte kring hot och lösningar i våra digitala miljöer. 1.22 Dataskyddsförordningen GDPR. Samarbete kring att lösa kraven.	Helsingborg Helsingborg



*Det ska vara lättast i landet att starta eget,
driva, utveckla och etablera.*

2. Näringsliv

Mål 2019	Strategi	Mätetal	Ansvarig
<i>Det bästa klimatet för företagsamma människor.</i>	Utveckla relationer med våra befintliga företag.	2.1 Medlemskommunerna i Familjen Helsingborg ska ha stigande värde i det sammanfattande omdömet i Svenskt Näringslivs attitydsundersökning Företagsklimat.	Höganäs
	Utveckla servicen och förenkla myndighetskontakten.	2.2 Medlemskommunerna i Familjen Helsingborg ska ha ett stigande värde i Nöjd Kund Index (NKI) undersökningen Insikt.	Höganäs
<i>Fler arbetstillfällen i regionen.</i>	Stärka varumärket Familjen Helsingborg.	2.3 Antal gemensamma aktiviteter där vi synliggör samarbetet, ska öka årligen. Basvärde 2016 var 11 aktiviteter.	Höganäs
	Gemensamt uppträdande i samband med event.	2.4 Ökad förvärvsintensitet totalt och kommunvis inom Familjen Helsingborg (antal förvärvsarbetande 20-64 år).	Höganäs
	Kompetens- och affärsutveckling för näringslivet i regionen med särskilda insatser inom besöksnäringen.	2.5 Nyföretagandet per tusen invånare ska öka.	Höganäs
	Lättast i landet att starta eget, driva, utveckla och etablera.	2.6 Företagande per tusen invånare ska öka årligen.	Höganäs

Mål 2019	Strategi	Mätetal	Ansvarig
<i>Det bästa värdskapet för våra turister.</i>	Utveckla digitala former för framtida besöksservice.	2.7 Antal besökare på de sökbara digitala plattformarna för offentliga platser ska öka årligen (i samtliga kommuner).	Höganäs
	Inspiration och utbildning i värdskap och service.	2.8 40 företag ska genomgå utbildningar/ inspirationstillfällen genom Tourism in Skåne och Tourism Academy.	Höganäs
<i>Ökad internationell turism och investeringar.</i>	Sälj- och marknadsföringsinsatser på prioriterade marknader, gärna i samverkan med Greater Copenhagen.	2.9 Antalet internationella gästnätter i Familjen Helsingborgs kommuner ska öka mer än riksgenomsnittet.	Höganäs
<i>God matchning mellan utbildning och arbetsmarknadens behov.</i>	Ökad exponering mot kunskapsintensiva näringar.	2.10 Öka kommunernas generella utbildningsnivå. Andel av befolkning med gymnasial resp. eftergymnasial utbildning ska vara högre än föregående år.	Höganäs
	Ökat samarbete mellan näringsliv och skola.	2.11 Årlig analys av arbetsmarknadens kompetensbehov i vår region kopplat till utbildning.	Höganäs

Vi ska utveckla gemensamma insatser riktade mot ungdomar för att förebygga avhopp i skolan.



3. Lärande

Mål 2019	Strategi	Mätetal	Ansvarig
<i>Förbättrade resultat i grund- och gymnasieskolan.</i>	Genom systematiserad samverkan och utbyte av erfarenheter mellan kommunerna inom förskola, grundskola, gymnasieskola, studie- och yrkesvägledning (SYV), elevhälsa och ekonomi öka elevernas måluppfyllelse.	3.1. Resultat på nationella prov i åk 6 och 9 ska öka årligen (kommunvis redovisning). 3.1.1 Andelen behöriga till gymnasiet ska öka årligen (kommunvis redovisning) 3.2 Genomsnittlig meritpoäng i åk 9 och i åk 3 gymnasiet ska öka årligen (kommunvis redovisning).	Huvudansvar Ängelholm, medansvar Båstad
	Fortlöpande anpassa utbudet för att på bästa sätt tillgodose elevernas önskemål och regionens behov av arbetskraft.	3.3 Andelen gymnasieelever som fullföljer utbildningen inom tre år ska öka årligen.	
	Sprida goda exempel inom våra kommuner.	3.4 En till tre goda exempel från genomförda satsningar i någon av Familjekommunerna presenteras årligen för förvaltningschefs- och politikergrupp.	
	Utveckla gemensamma insatser riktade mot ungdomar för att förebygga avhopp i skolan. Gemensam syn på det kommunala aktivitetsansvaret (gemensamma rutiner och tolkning).	3.5 Andel avhopp från skolan är lägre än föregående år.	

Mål 2019	Strategi	Mätetal	Ansvarig
<p><i>Ökad andel av invånarna har högre utbildning.</i></p>	<p>Ökat antal högskoleutbildade.</p> <p>Inspirera till högskoleutbildning</p>	<p>3.6 Ökade meritvärde för eleverna från gymnasieutbildning.</p> <p>3.7 Övergång till högskolan inom 3 år efter avslutad gymnasieutbildning ska öka årligen.</p> <p>3.8 Andel högskoleutbildade (i åldersgruppen 25-64 år) ska öka årligen.</p> <p>3.9 Ökat antal YH utbildningar årligen.</p>	
	<p>Fritt sök till de gemensamma yrkesutbildningarna och utbildningar i allmänna ämnen.</p> <p>Erbjuda bredare utbud inom komvux samt erbjuda valideringsmöjligheter.</p>	<p>3.11 Studerandeströmmar mellan kommunerna.</p> <p>3.12 Uppföljning av de studerandes sysselsättning före och efter utbildning.</p>	

Vi ska öka mångfalden kvantitativt och kvalitativt i medlemskommunerna.



4. Öppenhet och inkludering

Mål 2019	Strategi	Mätetal	Ansvarig
<i>En öppen och inkluderande region.</i>	Arbeta nytänkande i nätverksgruppen med fokus på chefer och HR.	4.1 Öka kunskapen om mångfaldsfrågor ur ett organisatoriskt perspektiv.	Bjuv
		4.2 Öka kunskapen om normkritik ^[1] i organisationen	Bjuv
		4.3 Årlig förbättring av mångfaldsindex.	Bjuv
		<small>[1] Normkritik; metoder och teorier som används för att arbeta mot diskriminering och exkludering. Med ett normkritiskt perspektiv synliggörs och problematiseras normer. Källa: Nationalencyklopedin.</small>	

*Vi ska minimera avfallet och förändra
attityden till avfall i regionen.*



5. Miljö

Mål 2019	Strategi	Mätetal	Ansvarig
<i>Ledande i miljö- och klimatfrågor.</i>	Minskad klimatpåverkan från kommunernas egna transporter.	5.8. Andel fossilbränslefritt drivmedel ska öka i kommunal bilpark.	Helsingborg
	Implementering av den antagna elbilsstrategin. Deltar i projekt och samverkar med andra aktörer.	5.9 Ökning av totala antalet bilar som kan köra fossilfritt i Familjen Helsingborgs bilpark (ex. elbilar, gasbilar, laddhybrider, etanolbilar och eventuellt bilar som kan köra på HVO 100. 5.10 Öka antalet laddningsstationer per kommun årligen. 5.11 Minst 7 nya publika semi-snabbladdare och snabbladdare i Familjen Helsingborg årligen.	Helsingborg Helsingborg Helsingborg



Våra kunskapsnätverk

Kunskapsnätverken är en viktig del av Familjen Helsingborgs verksamhet. Nätverken representeras vanligtvis av en person per medlemskommun. Nätverken har i olika omfattning medverkat med inspel till Verksamhetsplanen 2017-2019, där en del av dessa finns med i målområde 1-5 ovan. Kommundirektörsgruppen ansvarar för att säkerställa att arbetet i samtliga nätverk bidrar till en positiv utveckling av våra olika verksamheter inom Familjen Helsingborg. Avrapportering mellan nätverken och kommundirektörsgruppen ska systematiseras årligen.

Nätverk kopplade till Verksamhetsplanen	Övriga nätverk	
1. Strategiskt chefsnätverk, arbete-utbildning-migration	15. Digitalisering	29. Personlig assistens
2. Elbilsnätverk	16. Arkivarier	30. Räddningschefer
3. HR-chefer	17. Barnahus	31. Samhällsorientering för nyanlända
4. Infrastrukturgrupp	18. Bibliotekssamverkan	32. Samverkan nyanlända
5. IT-chefer	19. Brottsförebyggande rådet (BRÅ)	33. Socialchefer
6. Kollektivtrafikgrupp	20. Ekonomichefer	34. Socialjour
7. Komvux/Yrkesvux	21. Elevhälsovård	35. Studie- och yrkesvägledare
8. Kommundirektörer	22. Folkhälsosamordnare	36. Traineeprogram
9. Miljöchefer	23. Fritidschefer	37. Upphandling
10. Mångfaldsgrupp	24. Individ, familjeomsorg och försörjningsstöd	38. Vattenvårdsgrupp
11. Näringsliv- och destination (NoD)	25. Konsumentverksamhet	39. Strategisk samhällsplanering
12. Avfall och återbruk	26. Kriskommunikation	40. EU-samordnare
13. Skolchefer (för-, grund- och gymnasieskola)	27. Kulturchefer	41. Kommunikationschefer
14. YH Collection/Campus	28. Mentorsprogram	

Avslutade viktigare projekt

- Gemensamt platsvarumärke – Familjen Helsingborg
- Samarbete inom Familjen Helsingborg (fr o m 2012 näringslivs- och destinationsfrågor, fr o m 2016 namn för all samverkan)
- Gemensam webbplats, www.familjenhelsingborg.se, ny plattform 2017
- Flygplatsen Ängelholm-Helsingborg (förvärv och försäljning)
- Företagardagarna Lindab Arena Ängelholm och Näringslivsdagarna Helsingborgs Arena
- Projekt exportmognad (lokal turistnäring utvecklas till internationell)
- Strukturplan (samordning av gemensam översiktlig planering)
- Traineeprogram inkl årliga traineeprojekt samt gemensamt mentorsprogram
- Framtidens chefer, vidareutbildning av chefskandidater inom medlemskommunerna (två omgångar genomförs årligen)
- Gemensamt räddningstjänstförbund (Helsingborg, Ängelholm, Örkelljunga, 53 % av medborgarna i Familjen Helsingborg)
- Gemensam bibliotekssamverkan
- Gemensamt barnahus och socialjour
- Samverkan inom missbruksverksamhet och familjerätt
- HR-servicecenter, löne- och pensionshandläggning där sex kommuner samarbetar
- Gemensam konsumentrådgivning
- Konstrundan i Nordvästra Skåne
- Pionjärer med fritt sök Komvux
- Framtidskommittén (mötesplats med företrädare för näringsliv, akademi och politik)
- Gemensamt Europa-direkt kontor
- Gemensam infrastruktur- och kollektivtrafikstrategi





Sekretariatet Familjen Helsingborg

Drottninggatan 7A

www.familjenhelsingborg.se

Foto: Anna Alexander Olsson och Lena Evertsson