



Logistik | Familjen Helsingborg

Centrum för stora varuflöden



Inledning

Dagens samhälle är helt beroende av väl fungerande transporter för en mängd olika varor. I en global värld där förflyttning, lagring och hantering av varor i olika delar av försörjningskedjan blir alltmer omfattande och komplext spelar logistiktjänsterna en allt viktigare roll. Olika samhällsfunktioner ska fungera, företag ska kunna utvecklas och konsumenters behov ska tillfredsställas. Logistiken är central för vitt skilda branscher och tjänsterna som erbjuds utvecklas, digitaliseras, förfinas och förbättras ständigt och har kommit långt inom hållbarhet.

Näringslivet i Familjen Helsingborg

I Familjen Helsingborg finns drygt 32 000 aktiva företag med cirka 157 000 anställda. Näringslivet kännetecknas av en stor bredd av företag i många olika branscher, med över 85 procent av alla branscher representerade i regionen. Tyngdpunkten ligger på små och medelstora företag, även om det finns många större koncerner. Utifrån antalet anställda är de största branscherna vård och omsorg, handel och tillverkningsindustri. Handel, tillverkning och bygg är tillsammans med logistik branscher med betydligt större andel anställda i regionen än i riket.

”Helsingborg utmärker sig både nationellt och internationellt genom sin fantastiska samverkan med både industri och akademi. En samverkan som bland annat utvecklar undervisning och kunskapsutveckling vid Campus Helsingborg vilket bidragit till en topplacering när det gäller det bästa logistikläget i Sverige.”

– Dr. Klas Hjort, Universitetslektor på Campus Helsingborg, Lunds universitet.



Sammanfattning

Familjen Helsingborg är en konkurrenskraftig och väl-positionerad region för branscher beroende av effektiva logistiklösningar. Läget är en styrka, med närhet till kontinenten, Sveriges näst största containerhamn, utbyggd järnväg, tre motorvägar korsar regionen och inom 1 timme finns tillgång till flera flygplatser. När Fehmarn Bält-tunneln mellan Danmark och Tyskland och en eventuell ytterligare fast förbindelse mellan Skåne och Danmark etablerats stärks regionens position ytterligare. Regionen är en naturlig nod för branscher med stora varuflöden och företag inom transportlogistik, magasinering och terminalhantering. De olika kompetensområden som logistiken spänner över har en mycket viktig roll i regionen och bidrar både direkt och indirekt till utveckling och sysselsättning inom en rad branscher, inte minst handel och tillverkning.

Regionen är bland annat känd som Sveriges centrum för livsmedelslogistik med ett starkt frukt- och färskvarukluster men växer även starkt inom tredjepartslogistik, e-handel och som internationellt distributionsläge. I regionen finns många specialistföretag inom import och export av allt ifrån råvaror till färdiga varor och härifrån sköts distribution åt både lokala och regionala såväl som nationella och globala aktörer och marknader.

Det tekniska kunnandet är högt och många företag är internationellt sett välrenommerade och konkurrenskraftiga. Digitala och hållbara lösningar utvecklas i en hög takt

inom alla delar av försörjningskedjan och är idag en kritisk framgångsfaktor för företag inom logistik. Behovet av att systemintegrera med leverantörer, kunder och leveranspunkter kräver en djup digital kompetens vilket sällan är det första som man tänker på när det gäller logistik. Som exempel är idag fastigheter, oavsett om det avser bostäder eller kommersiella fastigheter och lokaler, del av försörjningskedjan och därmed ofta del av gemensamma digitala systemlösningar.

Det digitala kunskapsinnehållet ökar inom många företag och branscher som på ett eller annat sätt är beroende av fungerande varuflöden. Med initiativ i regionen så som E-commerce Park of Sweden pågår idag en stark utveckling inom e-handels olika kompetensområden. Också utvecklingen inom kunskapsintensiva företag med fokus på tech och datadriven innovation är på stark frammarsch. Utvecklingen förstärks bland annat genom techhuset HETCH och hubben Get AI. Sammantaget har detta stor betydelse för transformation och kompetensförsörjning av branscher med stora varuflöden och inom logistikkedjan.






Tillgång till detaljplanerad verksamhetsmark är en kritisk faktor för fortsatt regional utveckling inom logistiksektorn och för branscher med stora varuflöden. Samarbete kring såväl mark som företagsetableringar är ett prioriterat strategiskt arbete inom Familjen Helsingborg.



Familjen Helsingborg är människor som möts, platser som stimulerar och sammanhang som utvecklar. Här växer både människor och företag. Känslan skapar Familien Helsingborg. Vi är: Bjuv, Båstad, Helsingborg, Höganäs, Klippan, Landskrona, Perstorp, Svalöv, Åstorp, Ängelholm, Örkelljunga.



BASFAKTA

 <p>Yta 2712 km²</p>	 <p>Befolkning 362 777 (2020)</p>	 <p>Antal företag 31 967 (2020)</p>	 <p>Antal anställda 156 836 (2020)</p>	 <p>Befolkning 25-64 år med eftergymnasial utbildning 37,4% (2019)</p>
---	---	---	--	--

Logistiknäringen i Familjen Helsingborg

Ett av Sveriges viktigaste logistikknar ligger i nordvästra Skåne - plats 2 i Intelligent Logistiks ranking av logistiklägena i Sverige 2021. Närheten till Danmark, Tyskland och Polen gör att läget är en brygga mellan norra Skandinavien och kontinenten, med direkt tillgång till hamnar, tre europavägar, utbyggt järnvägsnät och fyra internationella flygplatser inom en timme. Helsingborgs hamn är Sveriges näst största containerhamn som utgör en väsentlig del av logistikkedjan för företag och möjliggör effektiv hantering av gods, inte minst som den största nationella importhubben för frukt och grönt.

Handel och tillverkning är stora branscher i regionen med en större andel anställda än samma branscher både regionalt och nationellt. Bägge branscherna har stora varuflöden vilket naturligt ger att även logistikbranschen är en viktig och stor näring. Några av regionens största arbetsgivare återfinns inom logistikbranschen. Rena logistik tjänster erbjuder cirka 1100 företag som tillsammans sysselsätter runt 10 000 personer.

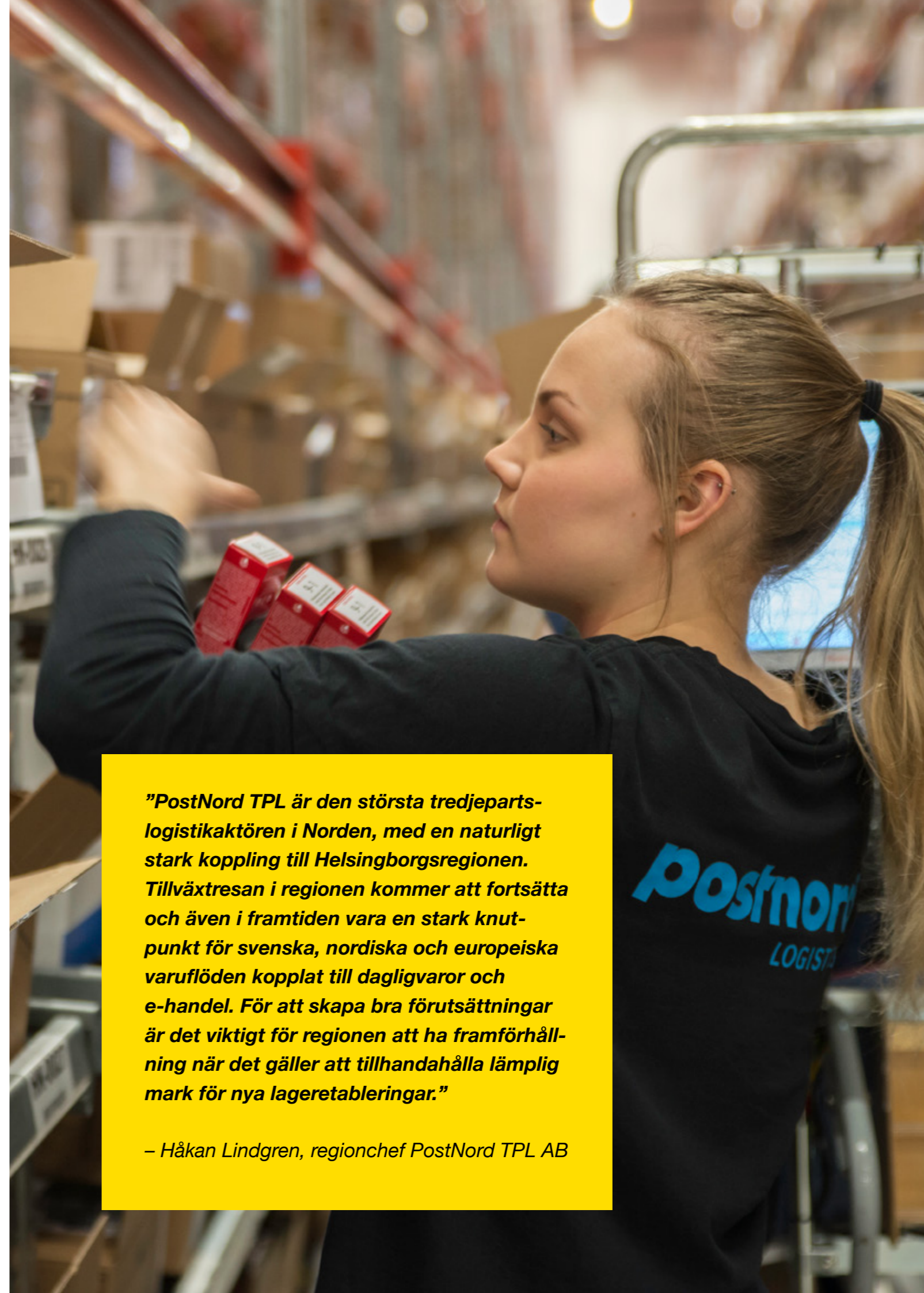
Men det arbetar även många inom logistik i andra branscher, främst tillverkning, handel och företagstjänster. Dessutom bidrar den rena logistikbranschen indirekt till arbetstillfällen i många företag brett i näringslivet genom att erbjuda tjänster som lyfter deras affärsmöjligheter.

I regionen finns det en lång tradition inom parti- och detaljhandel såväl som inom logistik. Branscherna är nära sammanlänkade och stärker varandra. Tillsammans sysselsätter handel och logistik nära 25 procent av arbetskraften, med ytterligare 9 procent inom tillverkning. Kännetecknande för regionen är just storleken på partihandel, vilket är grossistverksamhet med stora volymer av varor mellan framförallt tillverkningsindustri och detaljhandel. Partihandeln har generell stora nätverk med fokus på import och export, och är med sin kunskap om administrativa procedurer en ingång till den svenska marknaden för internationella aktörer. Totalt finns nära 2000 företag inom partihandeln med över 8 600 anställda.

Logistikbranschen i Familjen Helsingborg		
Delbransch	Antal arbetsställen	Antal anställda
Vägtransport, godstrafik	628	4001
Övriga stödtjänster till transport	124	2060
Magasinering och varulagring	41	1177
Linjebussverksamhet	10	544
Postbefordran via nationella posten	11	480
Taxitrafik	127	295
Hamngodshantering	3	257
Övriga stödtjänster till landtransport	29	143
Reguljär sjötrafik över hav och kust av passagerare	6	138
Annan landtransport av passagerare	19	127
Övriga delbranscher inom logistik	102	735
Totalt inom logistik	1100	9957
<i>Utöver detta tillkommer inom Parti- och provisionshandel</i>	<i>1977</i>	<i>8855</i>

”PostNord TPL är den största tredjeparts-logistikaktören i Norden, med en naturligt stark koppling till Helsingborgsregionen. Tillväxtresan i regionen kommer att fortsätta och även i framtiden vara en stark knutpunkt för svenska, nordiska och europeiska varuflöden kopplat till dagligvaror och e-handel. För att skapa bra förutsättningar är det viktigt för regionen att ha framförhållning när det gäller att tillhandahålla lämplig mark för nya lageretableringar.”

– Håkan Lindgren, regionchef PostNord TPL AB



Bredd och spets

Det lokala näringslivet är specialiserat inom alla delar av logistikkedjan. Stora och små tillverkningsföretag producerar råvaror, komponenter såväl som färdiga varor för bruk bortom regionen. Här finns företag som arbetar inom magasinering, både av egna varor och tredje parts. Stora varuvolymer lastas om i regionen och distribueras vidare. Här finns företag som transporterar varor både i stort och smått. Här organiseras expedition och logistikflöden över hela världen. Och här finns stora och små handelsområden med detaljhandlare.

Nya logistikinvesteringar görs kontinuerligt för att utveckla logistikområdet. En av styrkorna är det internationella distributionsläget med kopplingen både till Danmark och de kontinentala marknaderna, inte minst Tyskland. Detta stärks ytterligare med den kommande Fehmarnbelt-tunneln och en eventuell fast förbindelse mellan Helsingborg och Helsingör. Intresset är stort, både från internationella och nationella investerare.

Under perioden 2016-2020 ökade logistikytorna med 325 000 kvm och under 2021 tillkommer ytterligare nära 95 000. I dagsläget är det främst bristen på detaljplanerad mark som hindrar ännu snabbare expansion.

Trenden är tydlig i att logistik, detalj- och partihandel flyter samman genom nya konsumentmönster, starkt globaliserade varukedjor och accelererad digitalisering. Att partihandeln är stor i regionen har nära kopplingar till det starka logistikläget, och över tid har partihandeln lokalt expanderat i takt med logistikbranschen. När detaljhandel förändras i konsumentledet på flera sätt, inte minst med ökad e-handel, ser vi att kopplingen mellan handel och logistik

blir ännu starkare och att gränserna suddas ut ytterligare. Oavsett lösning till slutkonsument så behövs fortfarande varorna hanteras vilket ytterligare stärker vikten av starka logistiktjänster.

Här finns historiskt sett viktiga exporterande företag och till de nationellt viktigaste exportvarorna hör verkstadsvaror som maskiner, elektronik, telekommunikation och olika vägfordon. Även läkemedel och råvaruprodukter som järnpulver, kemikalier, papper och trä är viktiga exportvaror. Sedan länge är regionen Sveriges centrum för livsmedelslogistik, inte minst genom import med nationell distribution. På senare år har regionen även vuxit påtagligt inom tredjepartslogistik, e-handel och som internationellt distributionsläge. I takt med att e-handeln växer ses allt fler centraliserade och högautomatiserade lager, då snabbhet och logistikkedjan till slutkunden blir allt viktigare. I takt med denna utveckling har många nationella och nordiska centrallager förlagts till regionen under de senaste åren.

Med starka aktörer inom en rad områden kopplade till logistik kan man med fog tala om ett starkt logistikkluster i regionen, med specialiserade aktörer i alla steg i värdekedjan. Klustret tar sig form i ett ekosystem av leverantörer, kunder, kompetens och kringtjänster. Denna position är till viss del självförstärkande där det uppstår synergier både i konkurrens och samverkan, där företagen skapar värde både för varandra och sina kunder både i regionen och bortom den. Näringslivsklustret bidrar till innovation, kunskapsutveckling och kunskapsutbyte och är en viktig förutsättning för att regionen kan behålla sin starka position inom logistik även framöver.



”Höganäs levererar produkter till kunder världen över, och en väl utbyggd infrastruktur som stöder våra och våra kunders hållbarhetsambitioner är av yttersta vikt”.

– Johan Walther, Supply chain manager, Höganäs AB



Sveriges näst största containerhamn

Nästan allt som importeras till Sverige kommer hit via vårt lands hamnar. Cirka 90 % av den totala volymen av svensk import och export går via hamnarna. Helsingborgs hamn är central för mycket av logistiken i regionen och fungerar som ett nav för sjö-, väg, och järnvägstrafik både för import, export och omlastning. Hamnen är Sveriges näst största containerhamn med stabil tillväxt i containervolymer över tid.

Hamnen länkar till Danmark med skytteltrafik av färjor mellan Helsingborg och Helsingör. Varje år transporteras på farleden drygt 7,1 miljoner passagerare och 1,75 miljoner fordon över ett av världens mest trafikerade sund.

Verksamheten i Helsingborgs Hamn och de företag som är direkt eller indirekt anknutna till den bidrar med totalt 6,6 miljarder kronor till den regionala ekonomin, bruttoregionprodukten (BRP), värdet på de varor och tjänster som produceras i regionen varje år. Hamnens andel motsvarar cirka fem procent av hela Familjen Helsingborgs BRP och bidrar direkt och indirekt till cirka 10 000 arbetstillfällen i regionen.

Helsingborgs Hamn siktar mot att vara Nordens modernaste hamn. Det ställer en mängd krav och öppnar möjligheter för verksamheten som under de närmsta åren minst sagt kommer att förändras radikalt. En planerad miljardinvestering kommer att innebära en geografisk förflyttning av hamnen söderut för att kunna möta en fortsatt expansion. Flytten innebär en utvecklingspotential där verksamheten kan växa

på sikt och hantera ökade containervolymer om 2-4 procents tillväxt årligen. Den nya hamnen beräknas kunna tas i drift 2028.

Framtidssatsningen innebär en från grunden ny containerterminal, en 750 meter lång ny kaj med 13 meters vattendjup och ett helt eldrivet hanteringssystem. Allt för att kunna möta ökade containervolymer och hållbarhetsmål genom att kunna effektivisera, klimatanpassa och öka volymen på samma gång.

Flexibilitet, effektivitet och hög kompetens är viktiga för tempot i transportflödet inom hamnen. Ett nytt eldrivet hanteringssystem appliceras för att svara upp mot ökade containervolymer och hållbarhetsmål. Med ett nytt system kommer information kunna tas tillvara på ett bättre sätt och därmed även utgöra en bas för att kunna vara än mer pricksäker i affärsgrundade beslut. Med hjälp av digital sammankoppling går det att bli snabbare, mer kostnadseffektiv och klimatsmart vilket ligger i linje med ambitionen att vara Nordens modernaste hamn.

I regionen finns även Landskrona hamn, en isfri hamn med strategiskt bra läge och närhet till motorväg och järnväg. Fokus ligger på effektiv och rationell hantering av framförallt bulkvaror. I den moderna hamnen finns stuveribolag, fartygsutlastare, bandtransportörer för dammfri lossning och mobila vikarskranar som opererar fritt längs 1 100 meter kaj. Här finns även Sveriges numera enda reparationsvarv för större fartyg.

Kompetens

En lång lokal tradition innebär att kunskapen är stor inom logistikområdet i Familjen Helsingborg. Det finns expertis inom hela logistikkedjan och det tillkommer alltmer kunskapsintensiva tjänster inom området. Jämfört med regionalt och nationellt arbetar betydligt fler i olika roller inom exempelvis expedition. Regionen är en av landets mest e-handelstätaste, med tätt samarbete och djup expertis inom området. E-commerce Park är ett nav för innovation och utveckling inom e-handel.

Totalt arbetar runt 10 000 personer inom logistiktjänster på strax över 1 100 arbetsställen. Logistik består till stor del av arbete kopplat till magasinering, person- och varutransporter men långt ifrån alla jobb återfinns här. Även inom andra branscher - inte minst partihandel, tillverkning och företagstjänster - arbetar många inom traditionella logistikyrken.

Handel, tillverkning och logistiktjänster är tre profilbranscher i Familjen Helsingborg med totalt en tredjedel av samtliga anställda i regionen. Inom logistiktjänster är 9% av alla anställda inom yrken med krav på högskolekompetens eller motsvarande, 4% är chefstjänster samt ytterligare 26% inom administration och kundtjänst, inklusive expedition och distribution. Inom handel är 23% av de anställda inom yrken med krav på högskolekompetens, medan inom tillverkning är det 18% - samlat för de tre branscherna är det närapå vart femte jobb.

Den snabba utvecklingen gör det svårt att planera och förutsäga framtidens behov, vilket kräver samverkan mellan regionens kommuner och näringsliv. Forskning och utbildning har också en tydlig och viktig uppgift. Såväl universitet och kvalificerade yrkesutbildningar bidrar med att utbilda kompetenser inom området kring framtida handel men också forskning och spetsutveckling inom olika discipliner. Detta behöver vara etablerat lokalt för att stärka regionens attraktivitet som en relevant plats, men också för fortsatt utveckling av logistik- och transportnäringen.

Lunds Universitet Campus Helsingborg ger eftertraktade och branschnära grundutbildningar inom logistics service management och supply chain management. Flera framgångsrika forskningsprojekt pågår i samverkan mellan akademi, näringsliv och regionens kommuner. Ett exempel på detta är ReLog, en innovativ miljö för att utveckla framtidens handels- och citylogistik. Det finns även yrkesutbildningar som internationell logistiker med inriktning digitalisering i regionen. Samtidigt som kompetens i framkant efterfrågas så behövs det även personal i mer traditionella logistikyrken, inte minst på grund av stundande pensionsavgångar. Detta gäller exempelvis chaufförer, ingenjörer och speditörer.

”Med ett av Nordens bästa logistiklägen är Helsingborg en attraktiv mittpunkt med många möjligheter. Med ett starkt näringsliv som kontinuerligt utvecklas, och med utbildning och forskning i internationell toppklass vid Campus Helsingborg, tex inom Logistik och Handel, är Helsingborg en unik miljö med kompetens som matchar framtiden.”

– Docent Daniel Hellström, Centrum för Handelsforskning vid Lunds Universitet, Campus Helsingborg.





Framtidens logistik

Framtidens varuflöden

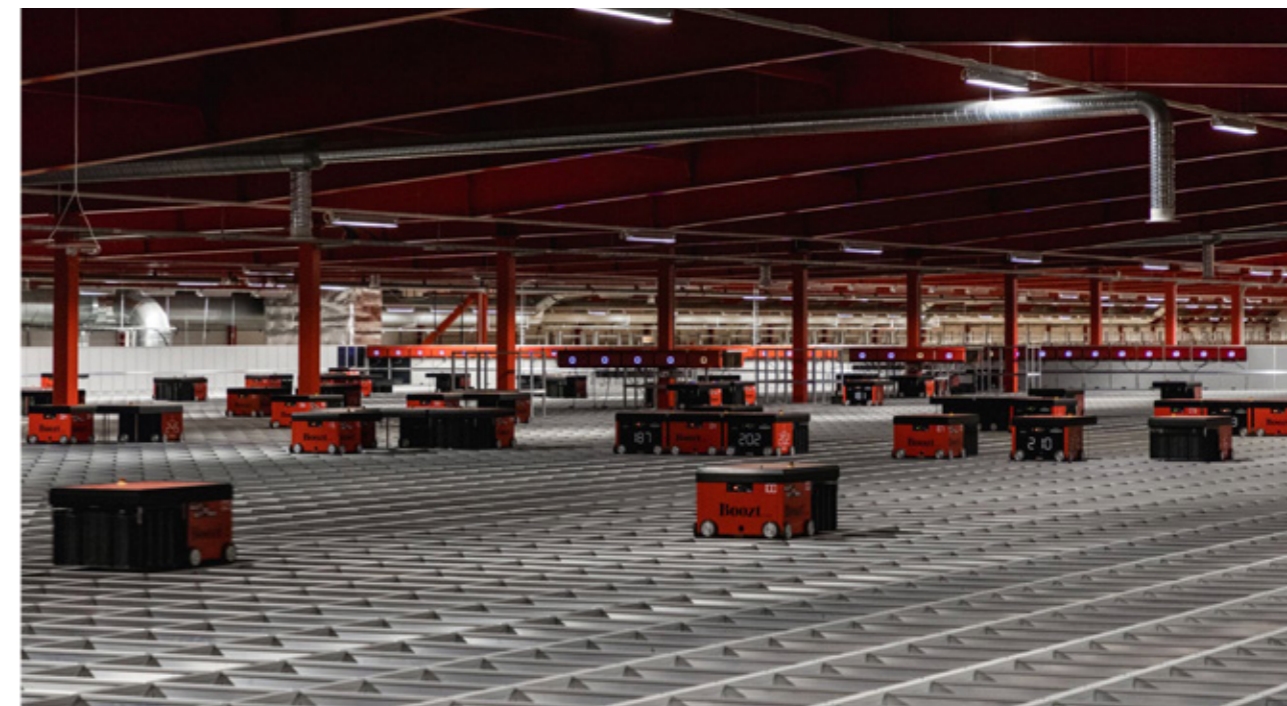
Lager, logistik och handel smälter alltmer samman vilket ställer nya krav. En snabbt ökande e-handel driver på behovet av digitalisering. E-handel och multikanal ställer stora krav på saldprecision i hela varuförsörjningen: i butiker, under transport såväl som på lager. Kunderna efterfrågar mer transparens och kortare ledtider, vilket kräver en god produktivitet och hög flexibilitet. Tidigare har man kunnat vara mer industriella i sin varuförsörjning, nu måste man vara snabbfotad på ett helt annat sätt och då är digitaliseringen en möjliggörare. Lösningar för ökad synlighet och spårbarhet, uppkopplade varor och emballage ges genom utvecklingen inom Internet of Things. Med ny teknologi skapas system som automatiserar olika processer, lagerhantering och skapar förutsättningar för robotisering med mera. Med detta följer en efterfrågan på nya kompetenser.

E-handel

Logistik och e-handel går hand i hand och man kan inte prata det ena utan det andra idag. Logistiknäringen strävar efter att ligga nära större befolkningscentra och de strategiska etableringslägena hamnar i goda eller mycket goda infrastrukturlägen för högsta möjliga effektivitet. Då kan man pressa priser och vara med och konkurrera om de stora kunderna.

För E-handeln skapas nya tjänster och lösningar för att effektivt kunna hantera ökade volymer och möta nya kundbehov. Betydelsen av en god dialog och gemensam systemutveckling mellan e-handel, marknadsplatser och logistikföretag ökar. Inom stora delar av E-handelssektorn råder en mycket hög konkurrens och behovet av effektiva lager- och logistiklösningar är centralt.

Under 2020 såg e-handeln en snabb tillväxt men på många sätt är det logistiken som är flaskhalsen för fortsatt tillväxt. Inte minst gäller det dagligvaruhandeln med specifika utmaningar kring plockning av matvaror och kyltransporter till slutkunden. För att bedriva e-handel idag så räcker det inte med ett bra utbud eller efterfrågad produkt. Har man inte ett snabbt, billigt och flexibelt leveranssätt att tillgå så kommer man inte överleva den globala konkurrensen. Samtidigt som konsumenterna säger sig bli mer miljömedvetna ökar kravet på snabba och flexibla leveranser. Kunden förväntar sig kunna ändra en leverans med kort varsel, man vill kunna lägga till och ta bort från sin order. Samtidigt ställer krav på synlighet och spårbarhet i sin tur högre krav på tekniska lösningar.



Innovation

Logistikbranschen blir alltmer digitaliserad med uppkopplade varor och emballage genom Internet of Things, robotar på automatiserade lager, självkörande fordon, tekniska system som följer var varje vara befinner sig varje sekund. Branschen präglas av allt smartare system som sammankopplar olika aktörer i en gemensam försörjningskedja där olika intressenter kan dela information. Spetsföretag och marknadsplatser för e-handel konkurrerar alltmer utifrån smarta system: genom att samköra olika informationsflöden, analysera och använda resultatet, integrera AI, automatisering administrativa processer och lagerhållning.

Allt fler handels- och tillverkningsföretag går mot efterfrågestyrd flöden som en följd av digitaliseringen. Många delar information i realtid om vad som konsumeras och då kan hela kedjor planeras på ett bättre sätt. Som logistikbolag och transportör gäller det att integrera i detta och erbjuda det som krävs. Det bedrivs flera innovationsprojekt i regionen med fokus på framtidens handel och logistik. Citylogistik och last mile-frågor är i fokus för såväl näringsliv, kommuner och universitet. I Helsingborgsregionen finns en god innovationsmiljö att tillgå, t ex genom E-commerce Park of Sweden, Get AI, HETCH, och genom Lunds Universitet Campus Helsingborg med forskningsprojektet Relog och utbildning inom logistik på masternivå.

Last mile

De stora volymerna av gods hanteras med skalekonomi men under de senaste åren har fokus hamnat allt mer på "sista milen"-leveranserna, den sista biten där mindre volymer eller enstaka varor ska till slutkunden. Frågan är komplex i Sverige då vi har en avlång och glesbefolkad geografi med några få utspridda större befolkningskoncentrationer. Detta innebär stora utmaningar kring både tid och kostnad för leveranser. Större utmaningar finns både kring dagligvaruhandels logistikutmaningar till slutkund och leverans till där kunden befinner sig under dagen, snarare än en fast plats såsom utlämningsställe eller hemadress. Även klimat- och hållbarhetsfrågorna utvecklas till att bli mer centrala för citylogistik, sista milen-leveranser och returerna.

"Nordvästra Skåne har alla de logistiska attribut som krävs för att skapa effektiva varuflöden. Inte minst när infrastrukturen och ett gynnsamt näringslivsklimat kompletteras med tillgång på bra kompetens i regionen."

– Johan Kallin, VD Nowaste Logistics AB

Hållbarhet

Allt högre hållbarhetskrav ställs på logistikföretagen idag. Kunderna kräver moderna, miljöklassade fordon, tittar på energianvändning i terminaler, val av transportsätt, returflöden och fyllnadsgrader. Dessutom har mer sociala aspekter såsom arbetsmiljö, arbetsavtal och social hållbarhet fått mer fokus, inte minst när det gäller åkerier och hur branschen använder bemanning.

Inom de flesta branscher förväntas idag att företag ska ta ansvar och ligga i framkant inom hållbarhet. Inom logistiktjänster ses detta alltmer som hygienfaktorer men där betalningsviljan för mer hållbara transporter fortfarande haltar.

Omställningen till mer klimatneutrala logistiktjänster pågår för fullt, där åtgärder som energieffektivisering, vind- och solenergi på tak och effektiviserade körsträckor blir alltmer utbredda. Den stora frågan framåt är dock elektrifiering av fordonsflottan. Ju tyngre last desto mer effekt behövs för att driva fordonet, vilket innebär att just elektrifiering av godstransporter på väg är både en stor utmaning att lösa och en stor möjlighet till att minska koldioxidutsläppen nationellt. Elektrifieringen av tunga fordon står och väger med möjligheterna för snabb-laddning, lastkapacitet och möjlig körsträcka på en laddning. Innovationerna inom området är många och vi kommer att se ett accelererat skifte mot ökad elektrifiering under 2020-talet, först inom begränsade områden för att sedan röra sig över större sträckor. Det innebär samtidigt att tillgång på eleffekt utgör en mycket kritisk fråga i omställningen till elektrifierade transporter.

Infrastruktur

Branschens förändringstakt skapar nya och förändrade behov som behöver mötas. För att en plats ska vara relevant för transportintensiva verksamheter krävs att grundläggande infrastruktur möter branschens behov för att kunna leverera ett effektivt varuflöde. Det betyder att lokalt vägnät är dimensionerat och att kopplingen till befintliga europavägar, rangerbangårdar och hamnterminaler finns. När nya områden planeras är detta en grundförutsättning för att transportkedjan ska hålla fortsatt hög status. Samtidigt skapar det heta logistikläget nya problem, när allt fler aktörer vill etablera sig nära befintlig infrastruktur ökar volymerna och därmed trycket på nuvarande system när konkurrensen om tillgänglig mark hårdnar.

Likaså behöver infrastruktur för elförsörjning vara på plats som stödjer framtida behov vad gäller eleffekts- och fjärrvärmebehov. Samverkan mellan kommuner, stat och elleverantörer men också förankring med näringen är central för att planeringen ska möta behoven. En relevant bedömning av framtida behov behöver förtydligas tidigt i både översikts- och detaljplanering då dessa kräver lång planeringshorisont. Skåne har sedan många år tillbaka en kapacitetsbrist inom elöverföring vilket skapar flaskhalsar och försvårar för etableringar och expansioner. Logistikbranschen är central i den kommande elektrifiering av fordonsflottan som är en viktig komponent i att arbeta med koldioxidutsläppen på nationellt plan. Här är frågan om snabb-laddning en viktig utmaning att lösa, då den är väldigt elintensiv. Ska större delen av branschen ställa om mot ökad elektrifiering krävs både ny teknik samt stora strukturella investeringar.

“Här i regionens väl utvecklade logistikmiljöer kan vi knyta ihop våra dotterbolags och kunders olika kunskaper, erfarenheter och innovationsförmåga till EN stark enhet. Läget ger oss rätt förutsättningar att växa för en hållbar framtid!”

– Christan Hallberg, koncernchef, Tempcon Group.





Mark

Markanvändning är en stor utmaning för logistiksektorn. Då logistikbranschen lokalt är stark och under expansion leder det till ett stort tryck på befintlig och kommande verksamhetsmark. Logistikern vill till sin natur precis som många andra verksamheter placeras nära befolkning och befintlig infrastruktur, vilket leder till en konkurrens mot annan markanvändning såsom bostads- och naturområden. Mycket av marken nära tätorterna är natur eller jordbruksmark vilket innebär att hårda prioriteringar får göras vid expansion.

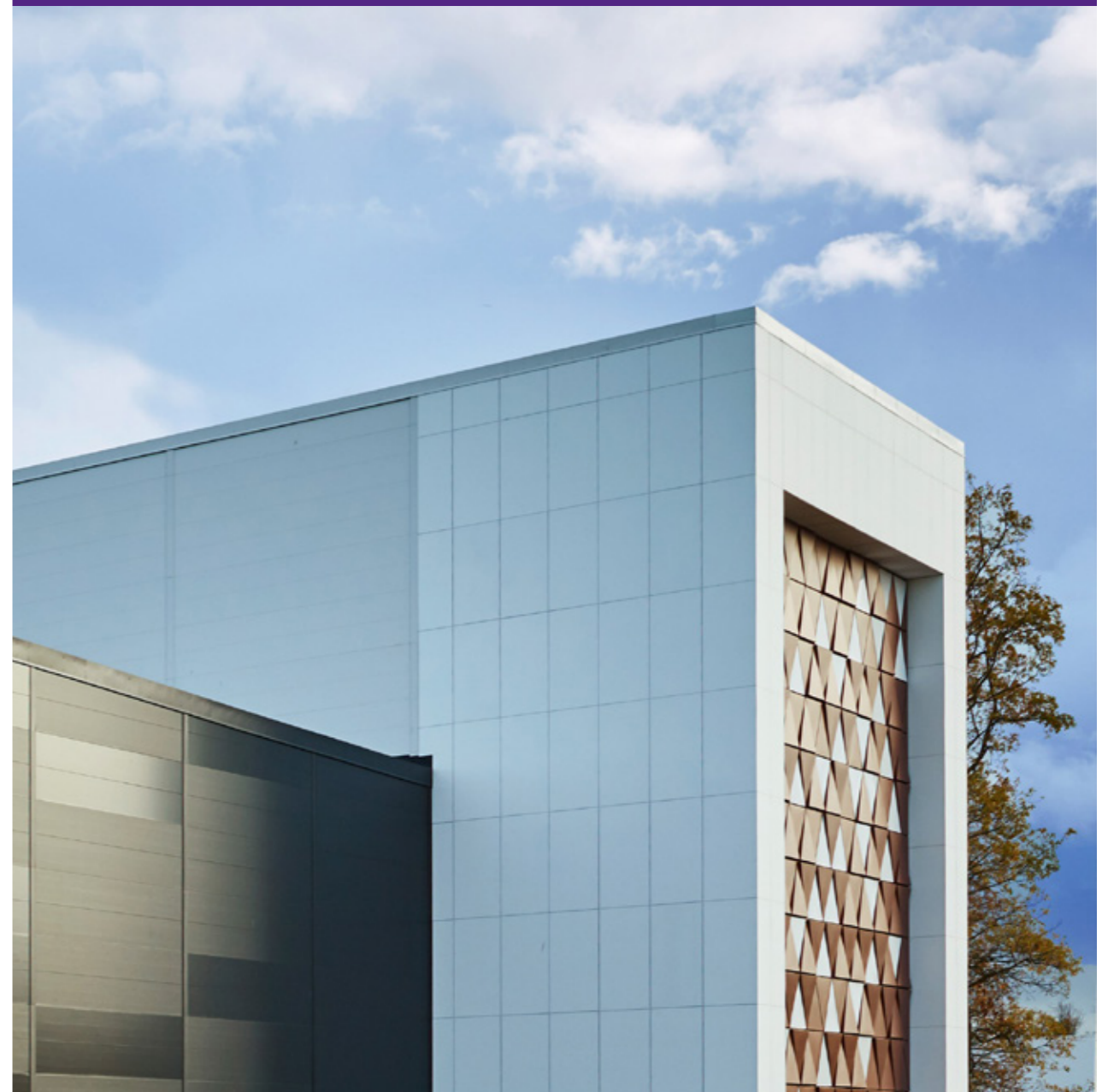
När städer växer förändras behoven av olika marktyper, och i takt med att mer centrala ytor tas i anspråk för bland annat bostäder så pressar det mer skrymmande verksamheter utåt till mer omkringliggande expanderande företagsområden. Stora lagerbyggnader och terminaler hamnar i ytterlägen med närhet till effektiva transportleder. Samtidigt innebär förväntningarna hos kunder och konsumenter på hög leveranseffektivitet högt ställda krav på närhet och snabbhet, vilket gör att man vill placera logistikverksamheter så nära kunderna som möjligt.

Utvecklingen av citylogistik är en fråga som branschen arbetar hårt med. Trenden är att butiker i centrala lägen minskar i yta och går mot att bli showrooms med mindre lagerhållning. Istället förlitar man sig på ett mer flexibelt transportflöde. Liknande utmaningar ser vi med ökad e-handel, som driver en ökande mängd mindre leveranser till hemmen och mindre utlämningsställen.

Markfrågan är en stor utmaning i regionen utifrån den efterfrågan som finns, inte minst nära befintlig infrastruktur. Frågan är viktig för framtiden och branschens möjlighet att växa och konkurrera med andra liknande regioner. Det behövs alternativa ytor, att man hittar former för att expandera samtidigt som man behöver visa hänsyn och ansvar för denna utveckling. Andra lösningar såsom mer flexibla detaljplaner och möjlighet till högre byggnadshöjder skulle kunna vara en del av lösningen. Finns det ingen mark för näringslivet riskerar regionen att tappa möjliga etableringar såväl som redan etablerade företag.

”Vi arbetar långsiktigt och att finnas i Familjen Helsingborg är därför en självklarhet för ett logistikfastighetsbolag som oss. Här finns närheten till större transportleder, tillgång till olika transportslag och i regionen verkar många människor och företag som effektivt kan förse med gods och varor. Här finns också viktig logistikkompetens och kunskande – något som både vi och våra kunder sätter stort värde på.”

– Jörgen Eriksson, VD/CEO Catena AB





Regionen är i stark tillväxt befolkningsmässigt och är som regional tillväxtmotor attraktiv att etablera verksamheter i. Med ett starkt näringsliv kombinerat med utbildning och forskning inom logistik på toppnivå finns goda förutsättningar för utveckling och innovation kopplat till branschens framtida utmaningar. Kopplingen till det starka näringslivsklimatet, traditionen inom branschen samt ett driv i att arbeta gemensamt kring kompetensfrågor i regionen gör att förutsättningarna för logistiknäringen är starka. Vi har höga ambitioner för att behålla vår position och vi vill ha en dialog om era behov.

Välkomna!

Kontakter

Bjuv

Näringslivssamordnare Bengt Felbe
bengt.fellbe@bjuv.se

Båstad

Näringslivsutvecklare Pathricia Hansson
naringsliv@bastad.com

Helsingborg

Näringslivsdirektör Annette Melander Berg
Annette.MelanderBerg@helsingborg.se

Höganäs

Näringslivschef Anna Nilsson
Anna.Nilsson2@hoganas.se

Klippan

Näringslivsutvecklare Anders Lindberg
anders.lindberg@klippan.se

Landskrona

Tillväxt- och näringslivschef Anna Classon
anna.classon@landskrona.se

Perstorp

Kommunchef Ulf Bengtsson
ulf.bengtsson@perstorp.se

Svalöv

Näringslivsansvarig Joakim Nilsson
joakim.nilsson@svalov.se

Åstorp

Näringslivsutvecklare Susann Cardell
susann.cardell@astorp.se

Ängelholm

VD Andreas Jarud
Andreas.Jarud@engelholm.com

Örkelljunga

Kommunchef Stefan Christensson
Stefan.christensson@orkelljunga.se

