



Förstudie till gemensam tillgänglighetsguide Familjen Helsingborg

Vilken utmaning eller vilka behov vill projektet bidra till att lösa/uppfylla? Koppla till utvecklingsområde i Familjen Helsingborgs utvecklingsplan.

Målen i Agenda 2030 är globala men för att de ska kunna förverkligas måste vi agera lokalt. Vi behöver lägga fokus på vad som behöver utvecklas och förändras i samhället för att skapa full delaktighet för alla. 'Leave no one behind'

En tillgänglighetsguide bygger på en inventering av alla lokaler i kommunen som besöks av allmänheten. Det kan handla om exempelvis vårdcentraler, myndigheter, skolor, fritidsanläggningar, butiker och bankkontor. Inventeringen görs utifrån olika perspektiv såsom tillgänglighet för rullstolsburna, syn- eller hörselskadade och astmatiker och allergiker. Det finns några exempel på tillgänglighetsguider runt om i landet, ofta i form av en interaktiv digital karta, där tillgängligheten till offentliga lokaler i kommunen framgår eller som en förteckning, på kommunens webbsida.

Tillgänglighetsguiden gör det enklare för personer med olika funktionsvariationer att planera sitt besök i våra kommuner och slippa överraskas av hinder som på olika sätt påverkar tillgängligheten. Men det handlar inte bara om att förmedla tillgänglighet för personer med olika funktionsvariationer, utan tillgänglighet för alla! Familjerna med barnvagn, den som brutit benet, vår åldrande befolkning osv. Projektet vill, utifrån denna förstudie, föreslå en smart och hållbar digital lösning som kan utvecklas och som delaktiga kommuner kan använda efter sina förutsättningar och behov.

Höganäs och Ängelholms kommun står gemensamt bakom denna projektidé och ser stora vinster i att utveckla samarbetet ytterligare med familjens övriga kommuner. Ett gemensamt arbete med en tillgänglighetsguide mellan familjens kommuner passar väl in inom ramen för tre av familjens fyra utvecklingsområden 2020-2023, Livskvalitet, Infrastruktur och Digitalisering. Projektet kommer att ha stark koppling till destinationsutveckling och det pågående familjeprojektet SMARTstad.

Vad ska ni göra/genomföra i projektet, gärna i punktform?

Projektet omfattar två steg med ett vägval i kommundirektörsgruppen efter steg 1. Nedan beskrivs de olika delarna.

Steg 1 - Förstudie

Informera, engagera och bjuda in familjens kommuner i arbetet på olika nivåer.

Kartlägga:

- relevanta processer/projekt inom Familjen samt omvärldsbevakning
- användarnas behov genom olika typer av dialog.



- olika tekniska lösningar samt vilka tekniska förutsättningar som finns hos deltagande och intresserade kommuner.

Ta fram en plan för underhåll och förvaltning samt skapa rutiner för ett framtida gemensamt arbets sätt gällande exempelvis inventering – inmatning.

Presentera en förstudie med förslag till upplägg, teknisk lösning, och förvaltning av gemensam tillgänglighetsguide för Familjen Helsingborg.

Vägval med beslut om implementering enligt något av förslagen eller avslut av projektet.

Steg 2 – Framtagande, driftsättning och förvaltning

Upphandling, lansering och implementering av teknisk lösning samt modell för förvaltning och uppföljning.

Vilka effekter ska uppnås med projektet och för vem?

Tillgänglighet

Projektet vill utgå från den breda variation som finns mellan olika människors förmågor och egenskaper och bidra till ökad tillgänglighet för alla. Man ska som besökare kunna planera sitt besök i våra kommuner och slippa överraskas av olika hinder i den offentliga fysiska miljön.

Attraktionskraft

En tillgänglig destination skapar större attraktionskraft. Besökare efterfrågar varierade aktiviteter och upplevelser med hög kvalitet. Produkter som är tillgängliga, bokningsbara och anpassade till deras behov. Tillgängligheten kan vara avgörande om man väljer destinationen eller inte.

Kunskap

Det behövs medvetenhet och kunskap för att öka förståelse för varför man ska genomföra tillgänglighetsförbättrande åtgärder. Genom projektets kunskapssamling av tillgänglighet ökar kunskap, påverkan förståelse i olika delar av våra kommunorganisationer vilket i nästa steg gagnar våra invånare och besökare.

Social hållbarhet

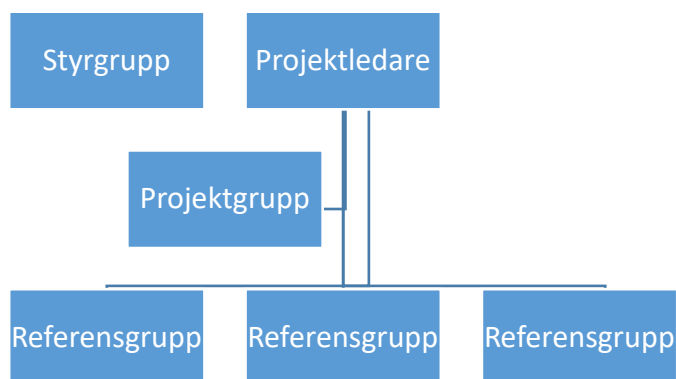
Genom arbetet i detta projekt bygger vi nätverk och skapar samverkansformer, inom och emellan, kommuner, näringsliv och civilsamhälle som bidrar till social hållbarhet.



Om projektet är tänkt att bli ordinarie verksamhet efter projektets slut; vilken verksamhet/förvaltning är tänkt att ansvara för implementering och budget?

Förvaltning och underhåll är beroende av vilken typ av lösning projektet kommer fram till. I Ängelholms kommun finns i dagsläget ingen naturlig hemvist för tillgänglighetsfrågor i organisationen. Höganäs kommun däremot har rollen Tillgänglighetssamordnare organiserad under Kultur- och fritidsavdelningen och det finns antagligen exempel på andra varianter i övriga kommuner inom familjen. Projektet kommer behandla denna fråga under förstudien och ta fram förslag på olika samverkansmodeller. Projektets prioritering är att det ska vara en användarvänlig och prisvärd lösning som ger bästa effekt för invånare och besökare.

Enkel organisationsbild och beskrivning där bekräftat deltagande kommuner, styrgrupp, projektledning, ansvar för ekonomi och koppling till kunskapsnätverk beskrivs. Alla ska vara informerade och vilja medverka.



En projektledare anlitas inom Ängelholms kommun. Ängelholm står också för handledare till projektledaren. Styrgruppen består av handledaren samt chefer från Ängelholms och Höganäs kommuner. Ordförande utses av styrgruppen. Respektive kommun utser styrgruppens medlemmar.

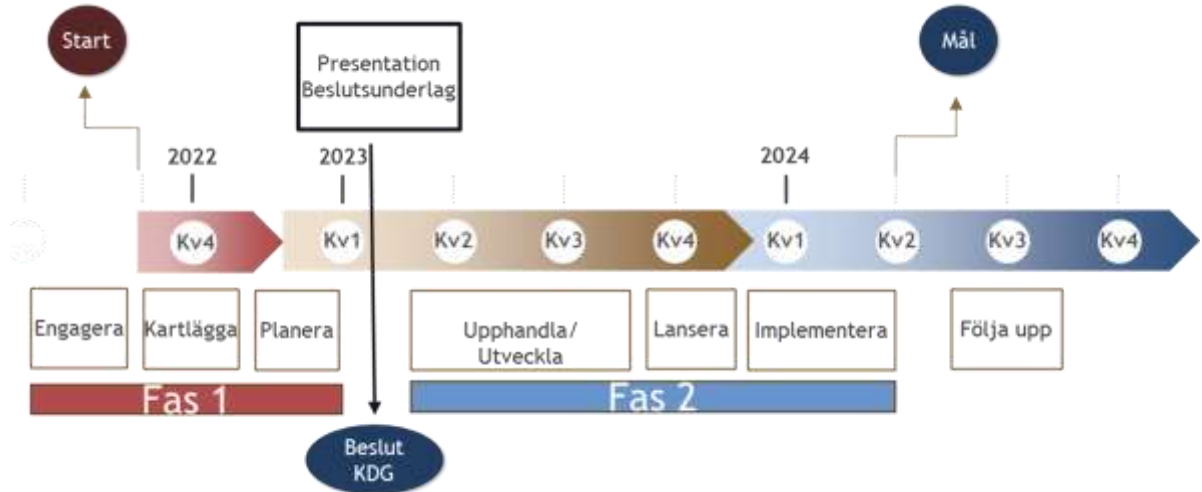
Projektgruppen leds av projektledaren och består av representanter från Ängelholms och Höganäs kommuner som arbetar med tillgänglighets- och eller hållbarhetsfrågor.

Styr- och projektgrupp kan komma att kompletteras med representanter från andra intresserade kommuner under projektets gång.

Projektgruppen använder olika kompetenser utifrån behov under projektets gång. Dessa referenspersoner/grupper behöver ha kompetens bl.a. inom destinationsutveckling och besöksnäring, digitalisering, marknad och kommunikation. Dessutom vill projektet ha en nära koppling till akademi. Viktigast av alla är referenser är slutligen slutanvändaren, alltså invånare och besökare. Projektet kommer också hämta in kunskap från olika intresseorganisationer.



Enkel tidplan med huvudaktiviteter



Enkel ekonomisk plan som berättar hur mycket pengar som söks och vad pengarna kommer att användas till. Redovisning av ev. annan finansiering, utöver sökta medel från Familjen Helsingborg.

Lön för projektledare 200 tkr inkl. OH-kostnader samt medel för studieresor och övriga omkostnader. Handledaren ansvarar för projektets ekonomi under projekttiden.

Projektmedel som söks i detta skede avser förstudien, steg 1. Uppskattning om kostnader för steg 2 kommer klara under förstudien. Kostnader för steg 2 kommer ingå i den presentation av förstudien som ligger till grund för vägvalet.

Beskriv hur ni själva och styrelsen ska kunna följa utvecklingen av projektets insatser, genom aktiviteter och effekter.

Projektledaren avrapporterar till styrgrupp under arbetets gång. Återrapportering sker till styrelsen och kommundirektörsgruppen utifrån deras beslut.

Vilka är de största utmaningarna/hindren/riskerna för projektet och hur ska det mötas?

Den tekniska lösningen får inte bli omständlig, krånglig och resurskrävande, en utmaning att hitta en lösning som är användarvänlig och som alla intresserade kommuner kan ta del av. En annan utmaning är att hitta teknisk lösning som kan utvecklas. Marknadsföring och kommunikation är en annan, att vi inte når ut till användarna. Slut användaren, alltså målgruppen, ska bjudas in och vara engagerad och delaktig under hela projektets gång genom ständig dialog.

Vilken kommun ansvarar för projektet?

Ängelholms kommun