

Smarta lekplatser

Vilken eller vilka behov syftar projektet till att bidra till att lösa/uppfulla? Koppla till utvecklingsområden i familjen Helsingborgs utvecklingsplan 2024-2027

Utmaningar,

Sammanställa all data digitalt om lekplatserna och lekutrustningen för att med hjälp av AI-teknik analysera, ta fram driftåtgärder och underlag för renovering och nybyggnation.

Säkerställa att lekplatser är säkra för barnen på ett systematiskt och effektivt sätt.

Livskvalité, utveckling och trygghet;

Projektet testar och tar fram en modell som säkerställer ändamålsenliga och säkra lekplatser.

En mötesplats som utvecklas medborgardrivet utifrån medborgarens faktiska användande.

Inre effektivitet;

Genom att koppla ihop sensorer med användandet får vi ett digitaliserat arbetssätt och smartare lekplatser. Driftåtgärder kan planeras och prioriteras med bättre framförhållning och mindre resurser läggs på akuta åtgärder.

Vad ska genomföras i projektet (i punktform)

- Projektet begränsas till 3-4 befintliga lekplatser. Två lekplatser i Ängelholm och dialog pågår med Klippan och Landskrona om test på lekplatser i dessa kommuner.
- Omvärldsbevakning tex har Linköpings kommun infört en interaktiv lekplats i samarbete med Uppsala universitet. Halmstad högskola är intresserade och information/dialog med deltagande kommuner i projektet med Smarta lokaler.
- Inköp och uppsättning av sensorer.
- Digitalisering och visualisering av lekplatser och lekutrustning, samt koppla dessa till digitala besiktningsprotokoll.
- Test och inläring av AI.
- Framtagande av modell för användning av insamlade data vid planering av nya lekplatser. Modellen ska kunna skalas upp till alla lekplatser och andra offentliga mötesplatser, tex utegym, bibliotek.

Smarta lekplatser

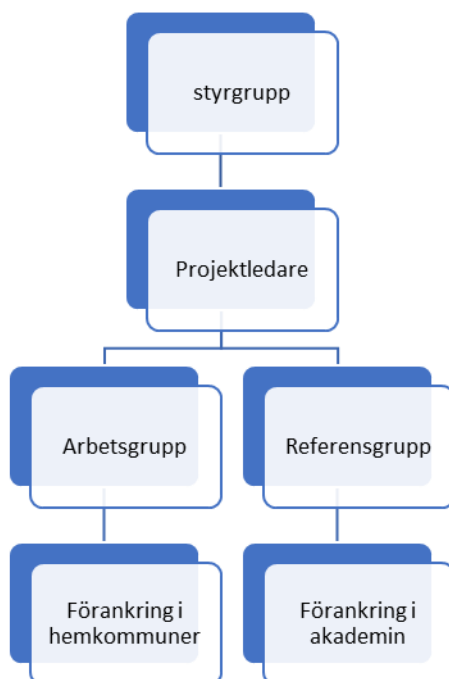
Vilka effekter ska uppnås med projektet och vem är målgrupp för dessa effekter?

- Säkrare lekplatser – målgrupp i pilotprojektet barn och andra lekplatsbesökare. Vid uppskalning besökare i det offentliga rummet.
- Effektivisera driftåtgärder – målgrupp; skattebetalare och den organisation som ansvarar och genomför tillsyn och driftåtgärder.

Om projektet är tänkt att efter projekttidens slut bli en del av ordinarie verksamhet; vilken verksamhet/förvaltning är tänkt att ansvara för implementering och budget?

- Modellen och tekniken är tänkt att kunna appliceras i de deltagande kommunerna. Ansvariga för lekplatser och andra offentliga rum inom respektive kommun.
- Projektledare Ängelholms kommun Huvuduppdrag Samhälle som ser till att modellen är tillgänglig för kommuner inom Familjen Helsingborg

Enkel organisationsbild och beskrivning där bekräftat deltagande kommuner, styrgrupp, projektledning, ansvar för ekonomi och koppling till kunskapsnätverk beskrivs. Alla angivna parter ska vara informerade och vilja medverka



Smarta lekplatser

Styrgrupp – Syftet med en styrgrupp är att de ska se till att projektet är på rätt spår, att projektet får det stöd som det behöver i form av resurser eller synpunkter och att viktiga beslut fattas tillsammans.

Deltagare; Projektägare Annika Enberg, Projektledare, berörda enhetschefer inom beställare-, och utförarorganisationerna, representant från projektet smarta lokaler, Pia Radil

Arbetsgrupp – De som arbetar aktivt med projektet.

Deltagare; Projektledare, arbetsledare inom driftorganisationen och ansvarig för lekplatser, representant från digitaliseringsenheten samt IoT utvecklare.

Referensgruppen - Kritiska granskare av projektet både när det gäller dess inriktning samt val av teknik och mjukvaror.

Deltagare; Projektledare, Representanter från deltagande kommuner, Högskolan i Halmstad.

Förankring i hemkommuner – Deltagande kommunerna förankrar i den egna organisationen med stöd av projektledaren

Förankring i akademien - Högskolan i Halmstad kan hjälpa projektet att ta beslut kring val av sensorer genom dess erfarenhet vilket ger faktabaserade beslut i val av sensorer. Högskolan kan även agera som innovationshjälp. Då de har stor erfarenhet att arbeta med innovationer.

Enkel tidplan med huvudaktiviteter i tabell eller processbild

mars 2024 - aug. 2024	sept. 2024 – aug. 2025
Kartlägga behovet av digitala lösningar och integrationer. Val och uppsättning av sensorer.	Testa, utvärdera och förslag på miljöer för digitala lösningar och integrationer
Ta fram förslag på när driftåtgärder ska genomföras och hur digitala besiktningssystem ska integreras i befintligt verksamhetssystem	Testa, utvärdera och ta fram standarder
Undersöka möjligheten till att samla in statistik på användandet av lekutrustning	Ta fram en metod för insamling av statistik som kan användas som beslutsunderlag vid nyproduktion
	Ta fram en enkel modell för integration av IoT för driftåtgärder och nybyggnation av lekplatser

Smarta lekplatser

Enkel ekonomisk plan som redogör för vilka medel som äskas och vad dessa medel kommer att användas till. Även eventuell redovisning av ytterligare medel, det vill säga i händelse av att medel har sökts från ytterligare aktör utöver Familjen Helsingborg

- Projektledare/teknisk utvecklare, 600 tkr
- Sensorer och digitala lösning, 300 tkr

Beskriv hur ni själva och hur styrelsen ska kunna följa utvecklingen av projektets insatser, genom aktiviteter och effekter.

- Projektledaren återskriver till styrelsen för Familjen Helsingborg och möjlighet till delrapportering om behov finns. För övrig uppföljning och rapportering se organisationsskiss och tidplan. Projektet rapporterar löpande till referensgrupp och styrgrupp genom aktivitet med test och utvärdering.

Vilka är de största utmaningarna/hindren/riskerna för projektet och hur hanteras de inom ramen för projektet

- Effektiviteten beror på noggrannheten och tillförlitligheten hos de sensorer som används för att mäta täckning och slitage. Sensorer kan möta utmaningar i extrema väderförhållanden, potentiell vandalism eller enkelt slitage som påverkar deras precision. Det innebär att det nya systemet kommer att kräva periodiskt förebyggande underhåll och inspektion som också ska beaktas i projektet.
- Insamling och bearbetning av data om lekplatser, särskilt i områden som besöks av barn, väcker oro för integritet och säkerhet. Det kommer att kräva riskbedömning och kommunikation.
- Information på de lekplatser som ingår i projektet genom QR-kod som tydliggör projektets syfte och information att det är ett projekt som finansiering av Familjen Helsingborg.

Vilken kommun ansvarar för projektet? Vem är kontaktperson för projektet och vad är hens kontaktuppgifter?

Ängelholms kommun,

Annika Enberg (annika.enberg@engelholm.se) och Pia Radil (pia.radil@engelholm.se)